

令和7(2025)年度 市職員(事務職・技術職)の通年募集・オンライン説明会を実施

☎ 人事課 ☎ 6489-6177 FAX 6489-6170

市職員を通年募集 ID 1040557

募集する職種は表の通り。いつでもエントリー可能で、試験日は個別にお知らせします。初任給の増額を実施予定です。下記以外の事務職の募集は、5月から実施予定です。

◆試験内容 【事前審査】動画選考【1次試験】適性検査(SPI)・Web面接【2次試験】対面面接。

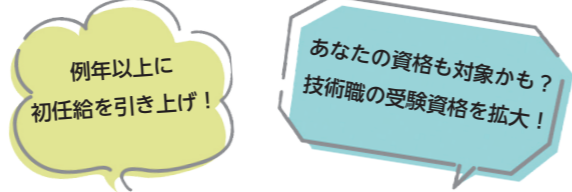
試験区分		試験区分	
事務	福祉	技術	土木
	心理		建築
	児童指導員		電気
	福祉SV		機械
	心理SV		造園
	環境・衛生		

職員採用オンライン説明会 ID 1040271

5月10日(土)午前9時30分～午後4時30分、Zoomで、職員採用オンライン説明会を実施します。本市の紹介や職員採用試験の説明、先輩職員による仕事紹介、質疑応答などを行います。ぜひご参加ください。

📅 4月1日～5月7日に専用フォームで人事課。

採用担当からの押しポイント！



1人当たり最大1万2000ポイントが戻ってくる あま咲きコインをお得に使おう！貯めよう！

☎ あま咲きコイン事務局 ☎ 0120-11-1164、商業観光課 FAX 6430-7655 (あま咲きコインについて) 市動物愛護センター ☎ 661-0047 西昆陽4丁目1-1 ☎ 6434-2233 FAX 6434-2293 (TNR活動について)

1人当たり最大1万2000ポイントを還元！あま咲きコインキャンペーンを実施 ID 1024632

◆利用額の3%分のポイントを還元 4月1日から、あま咲きコインの利用額の3%分のポイント(1人当たり最大1万2000ポイント)を還元します。すべての加盟店での利用が対象です。予算額に達し次第終了します。

◆チャージを再開 4月1日

日から、休止していた同コインのチャージを再開します。ただし、クレジットカードでのチャージはできませんので、ご注意ください。



TNR(野良猫の不妊手術を行い元の場所に戻す)活動に同コインを付与 ID 1040566

野良猫の増加を抑制することで、糞尿被害の悪化を防ぎ住環境の改善につながるTNR活動を推進するために、表の通り同コインを付与します。📄所定の用紙を郵送か直接市動物愛護センター。

条件	付与ポイント数
①野良猫不妊手術助成金交付説明会に初めて参加する	500ポイント
②①の後、1頭目に対して不妊手術を実施する	1000ポイント(1回限り)
③②の2頭目以降か、昨年度以前に同説明会に参加し不妊手術を実施した	実施頭数に対して1頭当たり200ポイント

施策の効果的な推進に向けて 市の組織を改正

ID 1040316 総務部行政課 ☎ 6489-6196 FAX 6489-6170

簡素で効率的な組織体制を基本としつつ、尼崎のさらなる成長に向けて各種施策を具体化・実行するため、市の組織を改正しました。主な変更点は以下の通りです。

国勢調査の実施体制の整備(総務局)

今年度実施される国の最も重要な統計調査である国勢調査を確実かつ適切に実施するため、国勢調査・統計担当(課)を新設します。

エリアの特色を生かしたまちづくりの総合調整機能の強化(都市整備局)

魅力向上やにぎわい創出に向けたエリアマネジメントな

ど、将来を見据えたまちづくりのさらなる推進に向けて、都市戦略推進担当(課)から交通施策に関する業務を分離し、まちづくり戦略推進担当(課)に名称変更します。また、持続可能な公共交通ネットワークの構築などの検討・取り組みを進めるため、交通戦略推進担当(課)を新設します。

教育分野におけるDX推進体制の整備(教育委員会)

教育委員会全体で横断的にDXを推進するため、学校ICT推進課を管理部に移管し、教育情報システム課に名称変更します。学校現場におけるICT機器の活用推進に関する事務は、学び支援課に移管します。

ご確認を 各施設の使用料を改定

ID 1040634 財政局課 ☎ 6489-6157 FAX 6489-6793 (使用料の改定について)

本市では、原則3年に1度、使用料・手数料に係る実態調査を実施し、原価の適正な反映や受益者負担の適正化を図っています。

近年は新型コロナウイルス感染症の影響などから改定を見送ってきましたが、今回、改めて使用料・手数料の実態調査を実施した結果、表の施設において使用料を改定することとしました。

なお、改定後の金額などについては、表の各問い合わせ先へ。

施設	改定開始時期	問い合わせ先
弥生ヶ丘斎場 ID 1003969	7月1日	生活衛生課 ☎4869-3017 FAX 4869-3049
地区体育館(大庄除く) ID 1005696	10月1日	スポーツ推進課 ☎4950-0406 FAX 4950-5658
すこやかプラザ ID 1003099	10月1日	こども福祉課 ☎6489-6349 FAX 6482-3781
生涯学習プラザ(12カ所) ID 1040424	来年1月1日	生涯、学習！推進課 ☎4950-0387 FAX 6491-5190

4月1日から 市税などの督促手数料の徴収を廃止

ID 1024040 総務部公文書・債権管理担当 ☎ 6489-6442 FAX 6489-6170

市税条例などの改正により、4月1日以降発送する督促状に係る督促手数料の徴収を廃止します。ただし、3月31日までに発送した督促状に係る同手数料は、従来通り納付が必要です。対象となる主な債権は表の通り。

なお廃止後も、納期限までに納付が確認できない場合は、

対象となる主な債権	問い合わせ先
市税	納税課 ☎6489-6274 FAX 6489-6875
国民健康保険料	国保年金課 ☎6489-6434 FAX 6489-4811
介護保険料	介護保険事業担当 ☎6489-6376 FAX 6489-7505

引き続き督促状を発送します。また、納期限までに納付した人との公平性を保つため、これまでと同様、納付される日までの日数に応じて延滞金が課されますので、期限内の納付をお願いします。詳細は、督促状に記載されている各課にお問い合わせください。

対象となる主な債権	問い合わせ先
後期高齢者医療保険料	後期高齢者医療制度担当 ☎6489-6836 FAX 6481-1371
市立保育所・法人保育園の保育料	こども入所支援担当 ☎6489-6370 FAX 6489-6467
下水道使用料	サービス推進課 ☎6489-7437 FAX 6489-7421

新たに2カ所を指定 路上喫煙禁止区域

ID 1014257 マナー向上推進担当 ☎ 6489-6581 FAX 6489-6404

本市では尼崎市たばこ対策推進条例に基づき、路上喫煙禁止区域を指定しています。

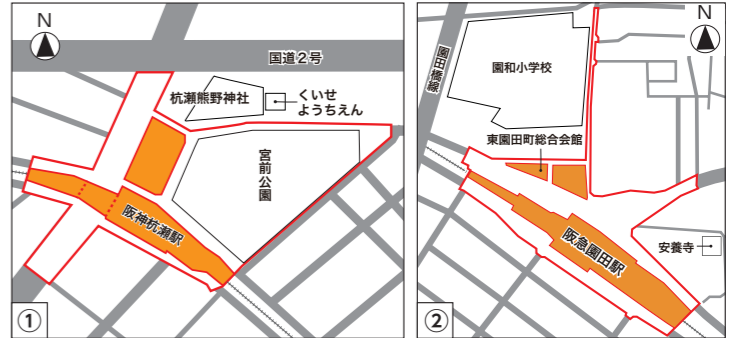
新たに①阪神杭瀬駅②阪急園田駅——周辺を、同区域に指定しました。同区域内では路上喫煙ができませんので、ご理解とご協力をお願いします。

◆そのほかの路上喫煙禁止区域 阪急武庫之荘駅、阪急塚口駅、JR塚口駅、JR尼崎駅、JR立花駅、JR猪名寺駅、阪神尼崎駅、阪神出屋敷駅、阪神大物駅、阪神尼崎センタープール前駅。また市内全域で、歩きタバコ吸い殻のポイ捨ては禁止です。

4月1日から、同区域内での喫煙に1000円の過料徴収を開始

人通りの多い駅周辺などは、望まない受動喫煙を引き起こす恐れなどがあることから、同禁止区域と

しています。4月1日から、同禁止区域内を巡回するたばこ対策指導員が路上喫煙者に声を掛けて、その場で過料1000円を徴収します。



いずれも赤線の内側。ただし、オレンジ部分は含まない。①の点線部分は車道と歩道を示し、区域に含む

問 問い合わせ先 申 申し込み 対 対象者 費 費用 先 先着順で受け付ける定員 申 申し込み多数の場合は抽選する定員 休 休館・休園日 託 託児、手話通訳などあり。料金表示のないものは無料です(有料広告を除く)

各記事に掲載しているIDをホームページの「市報ID・ページ番号検索」に入力すると、詳細などが分かります

問 問い合わせ先 申 申し込み 対 対象者 料 費用 先 先着順で受け付ける定員 抽 申し込み多数の場合は抽選する定員 休 休館・休園 日 託児、手話通訳などあり。料金表示のないものは無料です（有料広告を除く）

65歳以上の皆さんへ 介護保険料納入通知書を6月に送付

ID 1029037 問介護保険事業担当 ☎ 6489 - 6376 FAX 6489 - 7505

今年度の65歳以上の人の介護保険料は、4月1日現在の被保険者本人と、世帯員の課税状況などにより決定し、6月中旬に介護保険料納入通知書を送付します。

40～64歳の被保険者の介護保険料については、加入している医療保険者にお問い合わせください。

保険料の支払い方法

◆特別徴収(年金からの天引き)で納めている人 ▷2月の納付額と同額の保険料を4月・6月▷残りの保険料を8月・10月・12月・来年2月——の年金から特別徴収。

◆普通徴収(納付書や口座振替)で納めている人 4月・5月は保険料の請求はありません。6月～来年3月の10回払いで納付。納付書で納める人には、同通知書とは別に1年分の納付書を一括で送付します。

4月から 国民年金保険料の増額など

ID 1002824 問尼崎年金事務所 ☎ 6482 - 4591 FAX 6482 - 1438

国民年金保険料を増額

国民年金保険料は4月支払い分から令和6(2024)年度と比べ530円上がり、月額1万7510円になります。納付書か口座振替で納めてください。

◆納付書で納めている人 4月上旬に日本年金機構から送付される各月分の納付書で支払ってください。

なお、同封されている前納分の納付書で1年分を前も

新たに特別徴収が始まる人へ

4月・6月から新たに特別徴収が始まる人には、介護保険料特別徴収開始のお知らせを送付します。☎令和6(2024)年6月2日～12月1日に▷65歳になった▷本市に転入した——人で、年額18万円以上の特別徴収対象年金を受給見込みで、特別徴収ができると日本年金機構などから本市に通知があった人。

◆令和6年6月2日～10月1日に対象となった人 4月受給分の年金から特別徴収が始まるため、3月にお知らせを送付しました。

◆令和6年10月2日～12月1日に対象となった人 6月受給分の年金から特別徴収が始まるため、5月上旬にお知らせを送付します。

って納めると、支払額から3730円割り引かれます(6カ月分を前納すると850円割り引き)。

◆口座振替で納めている人 4月下旬以降に同機構から国民年金保険料口座振替額通知書が送付されます。

◆2年前納で納めたい人 4月中であれば現金納付のみ可能です。支払額から1万5670円割り引かれます。

中国・鞍山市を訪問 尼崎市青少年使節団員を募集

ID 1040317 問政策秘書担当 ☎ 660 - 8501【住所不要】 ☎ 6489 - 6474 FAX 6489 - 6009

8月4日～8日に友好都市である中国・鞍山市を訪問し、中国文化の体験や同市の観光地の見学、同市の学生たちとの音楽交流、ホームステイなどを通して交流を深める人8人を募集します。☎平成19(2007)年4月2日～25(2013)年4月1日生まれの人 料10～15万円程度の見込み(渡航費の2分の1を市が補助します。上限額は5万

円) 日 4月25日(必着)までに専用フォームか所定の用紙を郵送かEメールで市役所南館2階政策秘書担当。選考(面接)は5月10日(土)。選考後、派遣までの間に研修(土曜日午前中計4回)を受講する必要があります。



玉佛苑ぎょくぶつえん

誰にも言えず悩んでいませんか 電話での男性相談・LGBTQ相談

ID 1021240 問女性センターレピエ ☎ 6436 - 6331 FAX 6436 - 5757 休月曜日

いずれも相談は電話で。1人当たり1日1回(30分間)。

◆男性相談 職場での人間関係、パートナーや子どもとの関係、介護、定年などについて男性相談員が担当します。

◆LGBTQ相談 本人・家族・支援者などを対象にセクシュアリティの悩みなどについて専門相談員が担当します。

内容	日程	電話番号
男性相談	第3土曜日 午後7時～9時	☎6439 - 6657
LGBTQ相談	第4火曜日 午後5時～8時	☎6439 - 6777

表彰しました きょうちくとう賞

ID 1039743 問協働推進課 ☎ 6489 - 6153 FAX 6489 - 6173

わが身の危険を顧みず行った人命救助や長年にわたる社会福祉活動・環境美化活動などの善行をたたえるものです。

今回の受賞者の銅口利之さんと、藤本健太さん・神田篤志さん・森本歩美さん・府中優希さんはそれぞれ、昨年12月に人命救助を行いました。



認証しました あまがさき外国人材雇用・育成・定着支援モデル事業所

ID 1037921 問しごと支援課 ☎ 6430 - 7635 FAX 6430 - 7638

外国人材の受け入れと活躍を促進し、事業所の成長・発展を通じて地域経済の活力向上と多文化共生社会の実現に寄与した市内事業所を認証しました。【認証事業者(敬称略)】関西鋼業(株)、和田精工(株)、(福)神戸婦人同情会(特別養護老人ホームアマリリス)、(福)きらくえん(高齢者福祉施設ま喜楽苑)、(株)マックス、(株)大城工業所、ファースト住建(株)、(株)秋本組、(株)竹内工業所、豊城建設(株)。



「子育てのまち」「学びたいまち」の実現に向けて 教育大綱と教育振興基本計画、こども・若者総合計画を改定

問教育委員会事務局企画管理課 ☎ 4950 - 5654 FAX 4950 - 5658 (教育大綱・教育振興基本計画について)
こども青少年課 ☎ 6423 - 9996 FAX 6409 - 4355 (こども・若者総合計画について)

教育大綱 ID 1020495

市長が定めるもので、教育行政についてどのような考えで臨んでいくのか・どのような教育を目指していくのかという根本的な理念を改めて明確に示すために改定しました。

教育振興基本計画 ID 1005573

教育施策に関する基本計画で、教育大綱も参考にしながら、

本市の教育の今後5年間の方向性を示すために改定しました。

こども・若者総合計画 ID 1040661

本市のすべての子どもや若者が健やかに育ち、笑顔が輝くまちとなるよう、本市の考えや取り組みをまとめるものとして改定しました。

公益的な活動を支援 子ども・若者応援補助金

ID 1033508 問こども青少年課 ☎ 661 - 0974 若王寺2丁目18-5 ☎ 6423 - 9996 FAX 6409 - 4355

次代の社会を担う子ども(おおむね18歳以下の人)・若者(おおむね中学生～29歳の人)の公益的な活動やそれらを支援する団体の活動経費を補助します。日 4月1日～5

月9日(必着)に所定の用紙などを直接か郵送、Eメールでユース交流センター(アマブラリ)こども青少年課。選考あり。

区分	内容(活動例)	補助金額(年額)	対象
ユース活動支援コース	若者主体で取り組む公益的な活動(メイクできっかけづくり、ユースで炊き出しなど)	上限10万円(一部20万円)	◆個人 市内在住か在勤、在学でおおむね中学生～29歳の人 ◆グループ 市内に活動拠点があり、2人以上で構成され、おおむね8割以上が若者であるグループ。ほかにも要件あり
子ども・若者育成支援コース	子ども・若者の育成支援に取り組む活動(居場所カフェなど)	上限10万円	市内に活動拠点があり、3人以上で構成される団体
パイロット事業コース※	子ども・若者の課題に関して先駆的・試行的取り組みを行う活動(ユースの相談場所づくりなど)	上限50万円	

※翌年度以降も継続して実施する事業が対象。同一事業への補助期間は原則として3年を限度とする

申込期間は4月7日～16日
市営住宅の入居者を募集

☎ 尼崎市営住宅南部管理センター ☎ 660-0052 七松町1丁目2-1-401-D ☎ 6411-1151 ☎ 6411-1152
☎ 尼崎市営住宅北部管理センター ☎ 4961-6300 ☎ 6421-2120

市営住宅の入居者を募集(定期募集) ☎ 1003562

募集するのは、一般向け住宅や高齢者世帯向け住宅などの特定目的住宅などです。申し込み多数の場合は抽選。

なお、中学生以下の子どもがいる子育て世帯向けなど、抽選時の優先枠があります。同案内書は4月7日～16日に下記の場所で配布します。夜間・休日は市役所中館1階警備室(夜間受付)で。☎ 4月7日～16日に同案内書に付いている所定の用紙を郵送で尼崎市営住宅南部管理センター。窓口では受け付けません。重複申し込みは無効。

尼崎市営住宅南部管理センター(フェスタ立花北館4階)・北部管理センター(塚口若松ビル2階)、市役所中館1階市民相談担当、各地域課・生涯学習プラザ・地域総合センター・サービスセンター、南部保健福祉センター、園田東会館

中堅所得者向け住宅の入居者を常時募集

☎ ① 1003566 ② 1003567

① 尼崎稲葉荘団地② 時友長ノ手2号棟——の入居者を常時募集しています。市内在住や在勤以外の人でも申し込み可能です。☎ ① 尼崎市営住宅南部管理センター② 尼崎市営住宅北部管理センター。

一部の市営住宅の入居者を常時募集 ☎ 1034495

一部の市営住宅の入居者を常時募集しています。☎ 直接同南部管理センターか同北部管理センター。定期募集とは異なります。入居申込案内書の配布や郵送での受け付けは実施しませんので、ご注意ください。



飼い主の皆さんへ
犬の登録・狂犬病の予防注射

☎ 1029071 ☎ 市動物愛護センター ☎ 6434-2233 ☎ 6434-2293

法律に基づき、生後91日以上の子犬の飼い主には、犬の登録と年1回の狂犬病の予防注射や犬鑑札・注射済票の装着義務があります。

登録や予防注射はいずれも☎不要。

◆犬の登録 ▶ 市委託病院(予防注射も行う場合のみ)▶ 市動物愛護センター——で。☎ 3000円。

◆狂犬病の予防注射 動物病院で接種し、注射済票の交付を受けてください。市委託病院以外で接種した場合、必ず同センターで注射済票の交付を受けてください。☎注射

済票交付手数料 550円。

◆集合注射 ☎登録料 3000円、予防注射 3400円。

なお、来年度以降は来場者と犬の安全性と衛生面を考慮し、集合注射を実施しません。

月	日	時間	会場
4	13	午前10時～10時40分	園田東中学校(北門)
		午前11時20分～正午	武庫小学校(東門)
		午後1時30分～2時20分	市役所
		午後2時50分～3時30分	大庄中学校(北門)

有料広告欄

※こちらには有料広告を掲載しています

耐震診断などの補助を再開します
住宅や建築物の耐震化などの対策を

☎ 建築指導課 ☎ 6489-6650 ☎ 6489-6597

簡易耐震診断推進事業 ☎ 1003585

耐震診断員を派遣して、建物の形や壁の配置、基礎の状況などの目視による簡易な現地調査を行い、耐震性の評価などをまとめた報告書を住宅所有者にお渡しします。対象は、昭和56(1981)年5月31日以前に着工した戸建て・長屋・共同住宅(ツーバイフォー住宅など一部対象外あり)。
☎住宅の種類や構造により異なります。木造戸建て住宅の場合は1棟3150円☎11月28日までに所定の用紙を直接市役所北館5階建築指導課。予算額に達し次第終了します。

住宅耐震改修促進事業 ☎ 1002264

住宅の耐震改修の計画作りと工事にかかる費用の一部を補助します。

いずれも長屋・共同住宅の上限額は、戸数や面積により異なります。実施前に申請が必要です。

①住宅耐震改修計画策定費補助 対象は耐震診断と耐震改修の計画作りにかかる費用(工事費見積もりを含む)。上限額は戸建て住宅の場合20万円。

②住宅耐震改修工事費補助 対象は耐震性向上のために

行う、基礎や柱の補強などにかかる費用。上限額は戸建て住宅の場合100万円。

③簡易耐震改修工事費補助 対象は耐震診断・耐震改修の計画作り・上部構造への部分的な補強工事にかかる費用。上限額は戸建て住宅の場合50万円。

④屋根軽量化工事費補助 対象は耐震性向上のため屋根の軽量化を行う工事にかかる費用。上限額は戸建ての場合定額50万円。

⑤シェルター型工事費補助 対象は居室内の耐震シェルターの設置にかかる費用。上限額は50万円(65歳以上の人のみが居住する住宅に設置する場合は75万円)。

⑥防災ベッド等設置助成事業 対象は防災ベッドなどの設置工事にかかる費用。定額10万円。

いずれも対象は、▶昭和56年5月31日以前に着工した▶耐震性がない▶戸建て▶長屋▶共同——住宅などの要件を満たすもの。⑤⑥は戸建て住宅のみで、工事費が10万円を超えるもの。☎直接同課。長屋・共同住宅の場合は事前協議が必要です。予算額に達し次第終了します。所得制限あり。

分譲マンション管理組合の皆さんへ
誰もが住みやすい分譲マンションに

☎ 住宅政策課 ☎ 6489-6608 ☎ 6489-6597

分譲マンション共用部分のバリアフリー化助成事業 ☎ 1003577

◆助成対象工事 ▶外部出入り口の開口幅を確保する工事▶敷地内の通路や廊下などへのスロープ設置・ノンスリップ化▶階段の手すりの取り付け——など。いずれも県の福祉のまちづくり条例の整備基準に適合していること。

◆助成額 助成対象工事費による定額制(上限30万円)。
☎戸数が21戸以上ある市内の分譲マンションの管理組合。ただし、平成5(1993)年10月1日以降に建築された51戸以上のマンションや、平成14(2002)年10月1日以降に建築されたマンションは対象外。ほかにも要件あり ☎4月7日～12月12日に所定の用紙などを直接市役所北館5階住宅政策課。工事契約前に申請が必要です。予算額に達し次第終了します。

分譲マンションアドバイザー派遣事業 ☎ 1003575

分譲マンションの管理組合の勉強会などに、マンション管理士や一級建築士、技術士(建設部門)、弁護士、司法書士のいずれかの専門資格者を派遣します。

◆派遣人数 1回の派遣につき1人(内容によっては2人)。

◆派遣時間・回数 1回2時間以内、年度内5回まで。

◆相談できる内容 ▶管理組合の設立・運営・管理規約

▶管理費や修繕積立金などの財務▶大規模修繕工事計画の作成・見直し——などに関すること。

☎市内の分譲マンションの管理組合など ☎4月7日～来年2月27日に所定の用紙をEメールか直接同課。派遣希望日の1カ月前までに申請が必要です。予算額に達し次第終了します。

マンションの管理計画認定制度 ☎ 1029047

本市では、分譲マンション管理の適正化に向けた自主的な取り組みを推進するため、管理組合の管理計画を認定する制度を実施しています。

◆主な認定基準 ▶集会(総会)が1年に1回以上定期的に開催されている▶長期修繕計画の計画期間が30年以上で残りの期間内に大規模修繕工事が2回以上含まれている▶同計画の計画期間全体での修繕積立金の総額から算定された同積立金の平均額が著しく低額ではない——など。

◆認定を受ける主なメリット ▶住宅金融支援機構のフラット35とマンション共用部分リフォーム融資の金利引き下げの対象になる▶長寿命化工事が完了した翌年度分の建物に係る固定資産税額が3分の1減税される(令和9(2027)年3月31日までに同工事を完了するなどの要件あり)——など。

☎問い合わせ先 ☎申し込み ☎対象者 ☎費用 ☎先着順で受け付ける定員 ☎申し込み多数の場合は抽選する定員 ☎休館・休園日 ☎託児、手話通訳などあり。料金表示のないものは無料です(有料広告を除く)