



令和6年度  
予算案が  
まとまりました

## 4月から児童ホームの 開所時間を1時間延長

### PICK UP!

P 2-3

“あまがさき”を次のステージに  
松本市長が施政方針を表明

P 4-5

子育て世帯への支援の強化など  
令和6(2024)年度主要事業のポイント

電子版(抜粋版)も配信中!



15言語での表示・音声読み上げ  
Multilingual(15 languages)



# 松本市長が 施政方針を表明

“あまがさき”を次のステージに

第19回市議会定例会で、松本市長が令和6(2024)年度の施政方針を表明しました。  
ここでは、施政方針の中から市政運営の基本的な考え方を中心にお伝えします  
☎1007964 図都市政策課 ☎6489-6138 図6489-6793

令和6(2024)年1月1日に発生した能登半島地震で亡くなられた皆さまに對し、心より哀悼の意を表するとともに、今なお、避難を余儀なくされている皆さまに對してお見舞い申し上げます。約30年前、本市が、阪神・淡路大震災を経験した際には、全国の多くの皆さまから、多大なるご支援をいただき、また、励まされ、互いに助け合うことの大切さを学びました。

今回は私たちが支援する立場です。「必ずや能登半島は復興する」そのような思いを持ちながら、今後も、被災地に對して最大限の支援を行ってまいります。

尼崎市長に就任してからの1年間は、政策の具体化に向け、市民の皆さまや職員と精力的に議論を行ってまいりました。令和6年度は、具体的な施策として「実行・実現」させるフェーズです。施策評価などを通じて丁寧な効果を見極めるなど、フオロアップを強く意識し、時には柔軟に軌道修正を行いながら、尼崎の持続的な成長に向けた取り組みを着実に進めてまいります。

## 令和6年度の重点項目

### 01 子育てに係る支援と環境の充実

阪神間他都市と比較して高額となっている階層の保育料を、阪神間他都市水準以下に引き下げます。

また、児童ホームの開所時間を1時間延長し、併せて、児童の出欠把握や入室記録の集計等のシステム化やWi-Fi環境の導入を実施します。

待機児童ゼロの実現と保育士確保の両立に向け、法人保育園等が保育補助者を雇用する際に必要な経費の一部補助などを行います。

さらに、産後ケアの取り組みとして、これまでの支援内容に「通所型」と「宿泊型」を新たに追加し、既存のメニューである「訪問型」の対象者を、希望するすべての産婦に拡充します。

令和5(2023)年度は、全国学力・学習状況調査で、小学6年生の結果が初めて全国平均に達しました。今後も引き続き、学力向上に向け取り組みを進めてまいります。

いじめ重大事案が発生した際などに、弁護士から専門的な助言を得て、早期解決につなげられるよう、スクールロイヤールを設置します。

「校内サポートルーム・エリア」の整備を進め、自分のペースで学習・生活できる居場所を確保します。

併せて、学校に通うことが困難な子どもに状況に応じた柔軟なカリキュラムの編成が可能な「学びの多様化学校」の設置に向け、その在り方を早急に検討します。

また、そうした子どもたちの社会的な居場所であるフリースクールについて、兵

また、尼崎城において、展示の充実や英語版パンフレットの作成を行い、インバウンド需要の獲得を目指します。商店街においても、ホームページの多言語対応などにかかる費用の一部を補助し、まち全体で外国人観光客を「おもてなし」してまいります。

令和7年3月にゼロカーボンベースボールパークとして阪神タイガースファーム施設が本市に開設されることから、施設周辺周遊ツアーの実施などに取り組みます。また、大物公園のリニューアルに加え、大物川緑地の再整備を実施するなど、小田南公園周辺を起爆剤とした南部地域の活性化に取り組みます。

### 04 市民サービス向上のためのDXの推進

アンケート調査の一元化や、市民向け・事業者向けのオンライン申請数の倍増に取り組みます。また、市役所内部の業務効率化を行い、令和7年度末までに1万時間の業務改善を目指します。さらに、試験のデジタル採点システムを導入し、教職員の負担軽減を進めます。

### 05 次のステージに向けたさまざまな取り組み

複雑・複合化した課題を抱える人への重層的支援をさらに推進するため、現在の住居を失う恐れのある方に対し、入居支援相談や居住安定の継続支援などに取り組みます。

また、外国籍住民が増加する中、文化的違いを認め合い、地域を支え合う社会の実現に向け、「尼崎市多文化共生社会推進指針」の策定を進めます。

尼崎市公設地方卸売市場の再整備に当たっては、民間事業者から、にぎわいの創出や地域貢献につながるような提案を受けながら、地元で愛される施設となるよう、丁寧かつ着実に取り組みを進めてまいります。

地域主体の多様で自由な利用を可能とする協働型公園を目指し、大庄西中学校跡地の公園整備の設計に着手します。

また、休日夜間急病診療所の建て替えに当たっては、十分な待合スペースや駐車スペースの確保など工夫しながら、令和6年度から工事に着手します。

## 令和6年度予算

「財政運営方針」に示した財政規律や財政運営の目標とルールを踏まえた予算を編成し、公債費に起因する収支不足に対応するために減債基金を取り崩すことで、実質的な収支均衡予算を確保しました。

今後、市税収入率の向上などによる歳入確保に努めるとともに、市債の早期償還や基金の活用により財源を確保し、規律ある財政運営と、魅力あるまちづくりに向けた投資の両立を図ります。



庫内内で初めて利用料の一部補助を導入します。

市立幼稚園が、その強みを生かし、本市における就学前教育の水準を示す役割を果たすために、各関係機関などと連携を深めつつ、「尼崎市就学前教育ビジョン」の推進を図ります。

### 02 まちの魅力向上に向けたエリアブランディングやマナー向上の推進

令和6年度は、兵庫県と連携し、戸建て住宅の取得に係る費用等の一部助成を行います。

さらに、ファミリー世帯の入居促進策として市営住宅の入居要件を緩和するなど、経済的負担の軽減を図ります。

魅力ある駅前空間を目指し、阪神尼崎駅北側の中央公園西側部分のリニューアルや阪急塚口駅前の整備、阪急園田駅前の道路拡幅と併せた整備などを予定しています。

また、北図書館を大井戸公園に移転整備するとともに、公園のリニューアル

## むすびに

私が、困難に直面した時に、いつも大切にしている言葉があります。アメリカのラインホルド・ニーバーという牧師の言葉です。

「変えることのできることに、それを変えるだけの勇気を与えたい。変えることのできないことについて、それを受けいれる冷静さを与えたい。そして、変えることのできること、変えることのできないことを、見分ける知恵を与えたい。」

自分たちの力で変えられることと、変えられないことを、冷静に見分け、自分たちの力で変えられる事柄については、すぐに行動を起こし、変えていく。このことは、私たちが仕事をしていく上で、極めて大切な示唆を与えてくれていると思っています。市役所職員においても、さまざまな政策課題を前に、物事を柔軟に考え、仕事の仕方を工夫し、自ら行動を起こすことができよう、職員の人材育成にも努めてまいります。

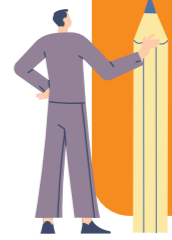
今後、予期せぬさまざまな困難・危機も発生するかもしれません。市民の生命と財産を守ることを最優先に、そして、持続的な尼崎の成長に向けて、着実に職務に邁進してまいります。

主要事業については次ページをCheck!



# 主要事業

## の ポイント



本市では、子育て世帯への支援の強化や良好な住環境の形成、地域経済の活性化につながる取り組みを推進し、次のステージに向けた持続可能なまちづくりを進めています。そうした中、令和6年度に重点的に取り組む項目を紹介します

なお、ここで紹介する令和6年度主要事業を含む予算案は、現在開会中の市議会定例会で審議されています。パブリックコメントの結果公表の閲覧については13ページ参照

☎1007965 図政策推進課 ☎6489-6124 ☎6489-6793

## 地域経済の活性化と雇用促進・人材育成

POINT  
03

### あま咲きコインのプレミアムキャンペーンの実施

物価高騰の影響を受ける市民生活の支援と市内経済の活性化

●令和6年度もプレミアムキャンペーンを実施

最大  
2万円分  
おトク

キャンペーン	還元率	購入上限	ポイント付与(還元)上限
プレミアムチャージ	アプリ10% カード 5%	10万円	アプリ1万ポイント カード5000ポイント
決済時還元	5%	-	1万ポイント

※1ポイント=1円

### キャリアアップ支援の拡充

社会人としての基礎能力や就職活動に向けた実践的能力の向上

- 職業能力開発支援の取り組みを強化
- 女性へのリスクリング※1支援を強化(L字カーブ※2の解消)

※1 新たな職業に就いたり、今の職業での大幅な変化に対応したりするために必要なスキルを獲得すること

※2 女性の正規雇用率が年齢とともに低下していくこと



## 市民サービス向上のためのDXの推進

POINT  
04

### 市民サービスの向上と内部事務の効率化

- 市民向け・事業者向けのオンライン申請を拡大
- 業務プロセスの「見える化」などによる業務改善

### デジタル採点システムの導入

教員の業務効率化・負担軽減と生徒の学習上のつまずきの解消

- デジタル採点システムを中学・高校に導入



今後のまちづくりに向けた  
主な整備事業を紹介します

令和6年度完成  
武庫健康ふれあい  
体育館の整備

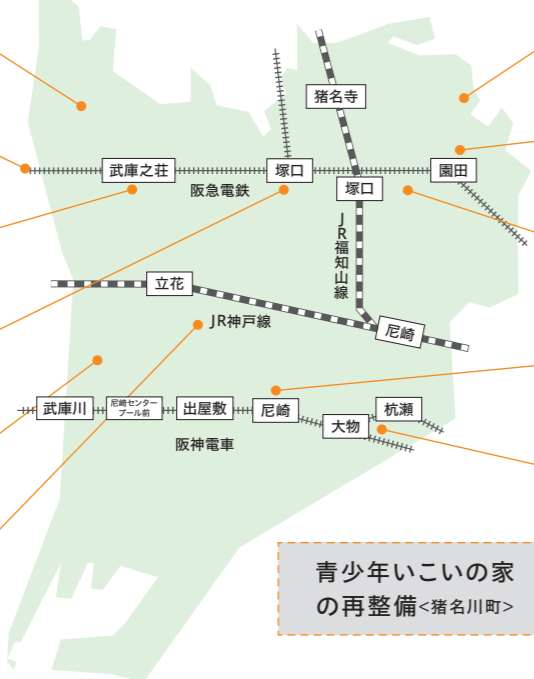
(仮称)武庫川周辺  
阪急新駅の設置

新図書館などの  
整備

阪急塚口駅の  
駅前整備

大庄西中学校  
跡地の整備

休日夜間急病診療所  
の再整備



令和6年度完成  
市立尼崎高校  
第2グラウンドの改修

阪急園田駅の  
駅前整備

児童相談所の  
新設

令和6年度完成  
中央公園の  
リニューアル

令和6年度完成  
ゼロカーボンベース  
ボールパークの整備

順次  
学校園の環境整備  
(トイレ洋式化、エレベーター設置)  
<対象校>

青少年いこいの家  
の再整備<猪名川町>

## 子育てに係る支援と環境の充実

POINT  
01

### 保育料の引き下げ

- 阪神間他都市と比較して高額となっている保育料区分の利用者負担を軽減

階層	これまでの負担額	軽減後の負担額
D9	月額7万2000円	月額6万5500円
D10	月額9万3600円	月額7万6100円

※所得に応じて保育料区分を設定(A・B1・B2・C1・C2・D1～D10階層)しており、D8階層以下の保育料はこれまでに見直しを実施

### 児童ホーム開所時間の延長など

保護者の利便性向上・職員の業務効率化

- 開所時間を午後7時まで1時間延長
- 児童の入退室管理や児童ホームと保護者との連絡などを行うシステムを導入

### 校内サポートルーム・エリアの設置

- 教室での学びに「しんどさ」を抱える児童・生徒の居場所を設置(令和6年度はモデル校で実施)



本市の子育て  
環境の現状を  
動画で紹介

## まちの魅力向上 エリアブランディングやマナー向上の推進

POINT  
02

### 子育て世帯の住宅取得支援と 子育て支援施設の開設支援

- 良質な住宅供給をはじめとした良好な住環境の形成
- 子育て住宅促進区域(指定区域)内における戸建て住宅の取得などの費用を助成

### 路上喫煙禁止区域での 受動喫煙対策の強化

- 過料徴収の導入を見据えた体制を強化
- 市内全駅での過料徴収の実施に向けた規定を整備