

# 令和6年度介護報酬改定について (地域密着型特定施設入居者生活介護)

1 介護給付費分科会239回(R6.1.22)参考資料1「令和6年度介護報酬改定における改定事項について」を編集したものです。各改定事項概要欄に【省令改正】と記載のある事項は令和6年1月15日に諮問・答申済みとなります。


2 指定居宅サービス等の事業の人員、設備及び運営に関する基準等の一部を改正する省令を編集したものです。

# 特定施設入居者生活介護・地域密着型特定施設入居者生活介護 基本報酬

## 単位数

※以下の単位数はすべて1日あたり

### ○特定施設入居者生活介護

	< 現行 >		< 改定後 >
要支援 1	182単位		183単位
要支援 2	311単位		313単位
要介護 1	538単位		542単位
要介護 2	604単位		609単位
要介護 3	674単位		679単位
要介護 4	738単位		744単位
要介護 5	807単位		813単位

### ○地域密着型特定施設入居者生活介護

	< 現行 >		< 改定後 >
要介護 1	542単位		546単位
要介護 2	609単位		614単位
要介護 3	679単位		685単位
要介護 4	744単位		750単位
要介護 5	813単位		820単位

# 1. (3) ⑫ 特定施設入居者生活介護等における夜間看護体制の強化

## 概要

【特定施設入居者生活介護、地域密着型特定施設入居者生活介護】

- 夜間の看護職員の体制を強化し、医療的ケアを要する者の積極的な受入れを促進する観点から、特定施設入居者生活介護等における夜間看護体制加算を見直し、「夜勤又は宿直の看護職員の配置」を行う場合について評価する新たな区分を設ける。その際、現行の加算区分については、新たな加算区分の取組を促進する観点から、評価の見直しを行う。【告示改正】

## 単位数

< 現行 >

夜間看護体制加算 10単位/日



< 改定後 >

夜間看護体制加算 (Ⅰ) 18単位/日 (新設)

夜間看護体制加算 (Ⅱ) 9単位/日 (変更)

## 算定要件等

< 夜間看護体制加算 (Ⅰ) > (新設)

- (1) 常勤の看護師を1名以上配置し、看護に係る責任者を定めていること。
- (2) 夜勤又は宿直を行う看護職員の数が1名以上であって、かつ、必要に応じて健康上の管理等を行う体制を確保していること。
- (3) 重度化した場合における対応に係る指針を定め、入居の際に、利用者又はその家族等に対して、当該指針の内容を説明し、同意を得ていること。

< 夜間看護体制加算 (Ⅱ) > ※現行の夜間看護体制加算の算定要件と同様

- (1) 夜間看護体制加算 (Ⅰ) の (1) 及び (3) に該当すること。
- (2) 看護職員により、又は病院若しくは診療所若しくは指定訪問看護ステーションとの連携により、利用者に対して、24時間連絡できる体制を確保し、かつ、必要に応じて健康上の管理等を行う体制を確保していること。

# 1. (3) ⑬ 特定施設入居者生活介護等における医療的ケアの推進に向けた入居継続支援加算の見直し

## 概要

【特定施設入居者生活介護、地域密着型特定施設入居者生活介護】

- 医療的ケアを要する者が一定数いる特定施設入居者生活介護等において、入居者の医療ニーズを踏まえた看護職員によるケアを推進する観点から、医療的ケアを必要とする者の範囲に尿道カテーテル留置、在宅酸素療法及びインスリン注射を実施している状態の者を追加する見直しを行う。【告示改正】

## 単位数

< 現行 >

入居継続支援加算 (Ⅰ) 36単位/日

入居継続支援加算 (Ⅱ) 22単位/日

< 改定後 >

変更なし

変更なし

## 算定要件等

< 入居継続支援加算 (Ⅰ) >

(1) 又は (2) のいずれかに適合し、かつ、(3) 及び (4) のいずれにも適合すること。

(1) 社会福祉士及び介護福祉士法施行規則第1条各号に掲げる行為 (※1) を必要とする者の占める割合が入居者の100分の15以上であること。

(2) 社会福祉士及び介護福祉士法施行規則第1条各号に掲げる行為 (※1) を必要とする者及び次のいずれかに該当する状態 (※2) の者の占める割合が入居者の100分の15以上であり、かつ、常勤の看護師を1名以上配置し、看護に係る責任者を定めていること。

※1 ①口腔内の喀痰吸引、②鼻腔内の喀痰吸引、③気管カニューレ内部の喀痰吸引、④胃ろう又は腸ろうによる経管栄養、⑤経鼻経管栄養

※2 ①尿道カテーテル留置を実施している状態、②在宅酸素療法を実施している状態、③インスリン注射を実施している状態

(3) 介護福祉士の数が、常勤換算方法で、入居者の数が6又はその端数を増すごとに1以上 (※3) であること。

※3 テクノロジーを活用した複数の機器 (見守り機器、インカム、記録ソフト等のICT、移乗支援機器等) を活用し、利用者に対するケアのアセスメント・評価や人員体制の見直しを行い、かつ安全体制及びケアの質の確保並びに職員の負担軽減に関する事項を実施し、機器を安全かつ有効に活用するための委員会を設置し必要な検討等を行う場合は、当該加算の介護福祉士の配置要件を「7又はその端数を増すごとに1以上」とする。

(4) 人員基準欠如に該当していないこと。

< 入居継続支援加算 (Ⅱ) >

入居継続支援加算 (Ⅰ) の (1) 又は (2) のいずれかに適合し (※4)、かつ、(3) 及び (4) のいずれにも適合すること。

※4 ただし、(1) 又は (2) に掲げる割合は、それぞれ100分の5以上100分の15未満であること。

# 1. (3) ⑬ 協力医療機関との連携体制の構築

## 概要

【介護老人福祉施設、地域密着型介護老人福祉施設入所者生活介護、介護老人保健施設、介護医療院】

- 介護保険施設について、施設内で対応可能な医療の範囲を超えた場合に、協力医療機関との連携の下でより適切な対応を行う体制を確保する観点から、在宅医療を担う医療機関や在宅医療を支援する地域の医療機関等と実効性のある連携体制を構築するために、以下の見直しを行う。【省令改正】
  - ア 以下の要件を満たす協力医療機関（③については病院に限る。）を定めることを義務付ける（複数の医療機関を定めることにより要件を満たすこととしても差し支えないこととする。）。その際、義務付けにかかる期限を3年とし、併せて連携体制に係る実態把握を行うとともに必要な対応について検討する。
    - ① 入所者の病状が急変した場合等において、医師又は看護職員が相談対応を行う体制を常時確保していること。
    - ② 診療の求めがあった場合において、診療を行う体制を常時確保していること。
    - ③ 入所者の病状の急変が生じた場合等において、当該施設の医師又は協力医療機関その他の医療機関の医師が診療を行い、入院を要すると認められた入所者の入院を原則として受け入れる体制を確保していること。
  - イ 1年に1回以上、協力医療機関との間で、入所者の病状の急変が生じた場合等の対応を確認するとともに、当該協力医療機関の名称等について、当該事業所の指定を行った自治体に提出しなければならないこととする。
  - ウ 入所者が協力医療機関等に入院した後に、病状が軽快し、退院が可能となった場合においては、速やかに再入所させることができるように努めることとする。

## 概要

【特定施設入居者生活介護★、地域密着型特定施設入居者生活介護、認知症対応型共同生活介護★】

- 高齢者施設等内で対応可能な医療の範囲を超えた場合に、協力医療機関との連携の下で適切な対応が行われるよう、在宅医療を担う医療機関や在宅医療を支援する地域の医療機関等と実効性のある連携体制を構築するために、以下の見直しを行う。【省令改正】
  - ア 協力医療機関を定めるに当たっては、以下の要件を満たす協力医療機関を定めるように努めることとする。
    - ① 利用者の病状の急変が生じた場合等において、医師又は看護職員が相談対応を行う体制を常時確保していること。
    - ② 診療の求めがあった場合に、診療を行う体制を常時確保していること。
  - イ 1年に1回以上、協力医療機関との間で、利用者の病状の急変が生じた場合等の対応を確認するとともに、当該協力医療機関の名称等について、当該事業所の指定を行った自治体に提出しなければならないこととする。
  - ウ 利用者が協力医療機関等に入院した後に、病状が軽快し、退院が可能となった場合においては、速やかに再入居させることができるように努めることとする。

# 1. (3) ⑳ 協力医療機関との定期的な会議の実施

## 概要

【特定施設入居者生活介護★、地域密着型特定施設入居者生活介護、認知症対応型共同生活介護、介護老人福祉施設、地域密着型介護老人福祉施設入所者生活介護、介護老人保健施設、介護医療院】

- 介護老人福祉施設、介護老人保健施設、介護医療院、認知症対応型共同生活介護について、協力医療機関との実効性のある連携体制を構築するため、入所者または入居者（以下「入所者等」という。）の現病歴等の情報共有を行う会議を定期的開催することを評価する新たな加算を創設する。
- また、特定施設における医療機関連携加算について、定期的な会議において入居者の現病歴等の情報共有を行うよう見直しを行う。【告示改正】

## 単位数

### 【介護老人福祉施設、地域密着型介護老人福祉施設、介護老人保健施設、介護医療院】

<p>&lt; 現行 &gt; なし</p>	▶	<p>&lt; 改定後 &gt; <b>協力医療機関連携加算</b> <b>協力医療機関が(1)右記の①～③の要件を満たす場合</b> <b>(2)それ以外の場合</b></p>	<p>100単位/月(令和6年度) 50単位/月(令和7年度～) (新設) 5 単位/月 (新設)</p>
----------------------------	---	---	---

### 【特定施設入居者生活介護★、地域密着型特定施設入居者生活介護】

<p>&lt; 現行 &gt; 医療機関連携加算 80単位/月</p>	▶	<p>&lt; 改定後 &gt; <b>協力医療機関連携加算</b> <b>協力医療機関が(1)右記の①、②の要件を満たす場合</b> <b>(2)それ以外の場合</b></p>	<p><b>100</b>単位/月 (変更) <b>40</b>単位/月 (変更)</p>
---	---	---	---

(協力医療機関の要件)

- ① 入所者等の病状が急変した場合等において、医師又は看護職員が相談対応を行う体制を常時確保していること。
- ② 高齢者施設等からの診療の求めがあった場合において、診療を行う体制を常時確保していること。
- ③ 入所者等の病状が急変した場合等において、入院を要すると認められた入所者等の入院を原則として受け入れる体制を確保していること。

### 【認知症対応型共同生活介護】

<p>&lt; 現行 &gt; なし</p>	▶	<p>&lt; 改定後 &gt; <b>協力医療機関連携加算</b> <b>協力医療機関が(1)右記の①、②の要件を満たす場合</b> <b>(2)それ以外の場合</b></p>	<p>100単位/月 (新設) 40単位/月 (新設)</p>
----------------------------	---	---	-------------------------------------

## 算定要件等

- 協力医療機関との間で、入所者等の同意を得て、当該入所者等の病歴等の情報を共有する会議を定期的開催していること。(新設)

# 1. (3) ⑳ 入院時等の医療機関への情報提供

## 概要

【特定施設入居者生活介護★、地域密着型特定施設入居者生活介護、認知症対応型共同生活介護★、介護老人福祉施設、地域密着型介護老人福祉施設入所者生活介護、介護老人保健施設、介護医療院】

- 介護老人保健施設及び介護医療院について、入所者の入院時に、施設等が把握している生活状況等の情報提供を更に促進する観点から、退所時情報提供加算について、入所者が医療機関へ退所した際、生活支援上の留意点や認知機能等にかかる情報を提供した場合について、新たに評価する区分を設ける。また、入所者が居宅に退所した際に、退所後の主治医に診療情報を情報提供することを評価する現行相当の加算区分についても、医療機関への退所の場合と同様に、生活支援上の留意点等の情報提供を行うことを算定要件に加える。
- また、介護老人福祉施設、特定施設入居者生活介護、認知症対応型共同生活介護について、入所者または入居者（以下「入所者等」という。）が医療機関へ退所した際、生活支援上の留意点等の情報提供を行うことを評価する新たな加算を創設する。【告示改正】

## 単位数

### 【介護老人保健施設、介護医療院】

< 現行 >

退所時情報提供加算 500単位/回

< 改定後 >

退所時情報提供加算 (Ⅰ) 500単位/回

退所時情報提供加算 (Ⅱ) 250単位/回 (新設)

### 【特定施設入居者生活介護★、地域密着型特定施設入居者生活介護、認知症対応型共同生活介護★、介護老人福祉施設、地域密着型介護老人福祉施設入所者生活介護】

< 現行 >

なし

< 改定後 >

退所時情報提供加算 250単位/回 (介護老人福祉施設) (新設)

退居時情報提供加算 250単位/回 (特定施設、認知症対応型共同生活介護) (新設)

## 算定要件等

### 【介護老人保健施設、介護医療院】 < 退所時情報提供加算 (Ⅰ) > 入所者が居宅へ退所した場合 (変更)

- 居宅へ退所する入所者について、退所後の主治の医師に対して入所者を紹介する場合、入所者の同意を得て、当該入所者の診療情報心身の状況、生活歴等を示す情報を提供した場合に、入所者1人につき1回に限り算定する。

### 【介護老人保健施設、介護医療院】 < 退所時情報提供加算 (Ⅱ) > 入所者等が医療機関へ退所した場合 (新設)

### 【特定施設入居者生活介護★、地域密着型特定施設入居者生活介護、認知症対応型共同生活介護★、介護老人福祉施設、地域密着型介護老人福祉施設入所者生活介護】 < 退所時情報提供加算、退居時情報提供加算 >

- 医療機関へ退所する入所者等について、退所後の医療機関に対して入所者等を紹介する際、入所者等の同意を得て、当該入所者等の心身の状況、生活歴等を示す情報を提供した場合に、入所者等1人につき1回に限り算定する。

# 1. (5) ① 高齢者施設等における感染症対応力の向上

## 概要

【特定施設入居者生活介護★、地域密着型特定施設入居者生活介護、認知症対応型共同生活介護★、介護老人福祉施設、地域密着型介護老人福祉施設入所者生活介護、介護老人保健施設、介護医療院】

- 高齢者施設等については、施設内で感染者が発生した場合に、感染者の対応を行う医療機関との連携の上で施設内で感染者の療養を行うことや、他の入所者等への感染拡大を防止することが求められることから、以下を評価する新たな加算を設ける。
  - ア 新興感染症の発生時等に感染者の診療等を実施する医療機関（協定締結医療機関）との連携体制を構築していること。
  - イ 上記以外の一般的な感染症（※）について、協力医療機関等と感染症発生時における診療等の対応を取り決めるとともに、当該協力医療機関等と連携の上、適切な対応を行っていること。
  - ※ 新型コロナウイルス感染症を含む。
  - ウ 感染症対策にかかる一定の要件を満たす医療機関等や地域の医師会が定期的に主催する感染対策に関する研修に参加し、助言や指導を受けること。
- また、感染対策に係る一定の要件を満たす医療機関から、施設内で感染者が発生した場合の感染制御等の実地指導を受けることを評価する新たな加算を設ける。【告示改正】

## 単位数

<現行>  
なし



<改定後>

高齢者施設等感染対策向上加算（Ⅰ） 10単位/月（新設）  
高齢者施設等感染対策向上加算（Ⅱ） 5単位/月（新設）

## 算定要件等

<高齢者施設等感染対策向上加算（Ⅰ）>（新設）

- 感染症法第6条第17項に規定する第二種協定指定医療機関との間で、新興感染症の発生時等の対応を行う体制を確保していること。
- 協力医療機関等との間で新興感染症以外の一般的な感染症の発生時等の対応を取り決めるとともに、感染症の発生時等に協力医療機関等と連携し適切に対応していること。
- 診療報酬における感染対策向上加算又は外来感染対策向上加算に係る届出を行った医療機関又は地域の医師会が定期的に行う院内感染対策に関する研修又は訓練に1年に1回以上参加していること。

<高齢者施設等感染対策向上加算（Ⅱ）>（新設）

- 診療報酬における感染対策向上加算に係る届出を行った医療機関から、3年に1回以上施設内で感染者が発生した場合の感染制御等に係る実地指導を受けていること。



# 1. (5) ② 施設内療養を行う高齢者施設等への対応

## 概要

【特定施設入居者生活介護★、地域密着型特定施設入居者生活介護、認知症対応型共同生活介護★、介護老人福祉施設、地域密着型介護老人福祉施設入所者生活介護、介護老人保健施設、介護医療院】

- 新興感染症のパンデミック発生時等において、施設内で感染した高齢者に対して必要な医療やケアを提供する観点や、感染拡大に伴う病床ひっ迫を避ける観点から、必要な感染対策や医療機関との連携体制を確保した上で感染した高齢者を施設内で療養を行うことを新たに評価する。
- 対象の感染症については、今後のパンデミック発生時に必要に応じて指定する仕組みとする。【告示改正】

## 単位数

<現行>  
なし



<改定後>  
**新興感染症等施設療養費** 240単位/日（新設）

## 算定要件等

- 入所者等が別に厚生労働大臣が定める感染症※に感染した場合に相談対応、診療、入院調整等を行う医療機関を確保し、かつ、当該感染症に感染した入所者等に対し、適切な感染対策を行った上で、該当する介護サービスを行った場合に、1月に1回、連続する5日を限度として算定する。  
※ 現時点において指定されている感染症はない。

# 1. (5) ③ 新興感染症発生時等の対応を行う医療機関との連携

## 概要

【特定施設入居者生活介護★、地域密着型特定施設入居者生活介護、認知症対応型共同生活介護★、介護老人福祉施設、地域密着型介護老人福祉施設入所者生活介護、介護老人保健施設、介護医療院】

- 施設系サービス及び居住系サービスについて、利用者及び入所者における新興感染症の発生時等に、感染者の診療等を迅速に対応できる体制を平時から構築しておくため、感染者の診療等を行う協定締結医療機関と連携し、新興感染症発生時における対応を取り決めるよう努めることとする。
- また、協力医療機関が協定締結医療機関である場合には、当該協力医療機関との間で、新興感染症の発生時等の対応について協議を行うことを義務づける。【省令改正】

# 1. (5) ④ 業務継続計画未策定事業所に対する減算の導入

## 概要

【全サービス（居宅療養管理指導★、特定福祉用具販売★を除く）】

- 感染症や災害が発生した場合であっても、必要な介護サービスを継続的に提供できる体制を構築するため、業務継続に向けた計画の策定の徹底を求める観点から、感染症若しくは災害のいずれか又は両方の業務継続計画が未策定の場合、基本報酬を減算する。【告示改正】

## 単位数

< 現行 >  
なし



< 改定後 >

**業務継続計画未実施減算**  
**施設・居住系サービス**  
**その他のサービス**

所定単位数の100分の3に相当する単位数を減算（新設）

所定単位数の100分の1に相当する単位数を減算（新設）

※ 平成18年度に施設・居住系サービスに身体拘束廃止未実施減算を導入した際は、5単位/日減算であったが、各サービス毎に基本サービス費や算定方式が異なることを踏まえ、定率で設定。なお、その他サービスは、所定単位数から平均して7単位程度/（日・回）の減算となる。

## 算定要件等

- 以下の基準に適合していない場合（新設）
  - ・ 感染症や非常災害の発生時において、利用者に対するサービスの提供を継続的に実施するための、及び非常時の体制で早期の業務再開を図るための計画（業務継続計画）を策定すること
  - ・ 当該業務継続計画に従い必要な措置を講ずること

※ 令和7年3月31日までの間、感染症の予防及びまん延の防止のための指針の整備及び非常災害に関する具体的計画の策定を行っている場合には、減算を適用しない。訪問系サービス、福祉用具貸与、居宅介護支援については、令和7年3月31日までの間、減算を適用しない。
- 1年間の経過措置期間中に全ての事業所で計画が策定されるよう、事業所間の連携により計画策定を行って差し支えない旨を周知することも含め、小規模事業所の計画策定支援に引き続き取り組むほか、介護サービス情報公表システムに登録すべき事項に業務継続計画に関する取組状況を追加する等、事業所への働きかけを強化する。また、県別の計画策定状況を公表し、指定権者による取組を促すとともに、業務継続計画を策定済みの施設・事業所についても、地域の特性に合わせた実効的な内容となるよう、指定権者による継続的な指導を求める。

# 1. (6) ① 高齢者虐待防止の推進①

## 概要

【全サービス（居宅療養管理指導★、特定福祉用具販売★を除く）】

- 利用者の人権の擁護、虐待の防止等をより推進する観点から、全ての介護サービス事業者（居宅療養管理指導及び特定福祉用具販売を除く。）について、虐待の発生又はその再発を防止するための措置（虐待の発生又はその再発を防止するための委員会の開催、指針の整備、研修の実施、担当者を定めること）が講じられていない場合に、基本報酬を減算する。その際、福祉用具貸与については、そのサービス提供の態様が他サービスと異なること等を踏まえ、3年間の経過措置期間を設けることとする。【告示改正】
- 施設におけるストレス対策を含む高齢者虐待防止に向けた取組例を収集し、周知を図るほか、国の補助により都道府県が実施している事業において、ハラスメント等のストレス対策に関する研修を実施できることや、同事業による相談窓口について、高齢者本人とその家族だけでなく介護職員等も利用できることを明確化するなど、高齢者虐待防止に向けた施策の充実を図る。

## 単位数

< 現行 >  
なし



< 改定後 >

**高齢者虐待防止措置未実施減算** 所定単位数の100分の1に相当する単位数を減算（新設）

※ 平成18年度に施設・居住系サービスに身体拘束廃止未実施減算を導入した際は、5単位/日減算であったが、各サービス毎に基本サービス費や算定方式が異なることを踏まえ、定率で設定。なお、所定単位数から平均して7単位程度/（日・回）の減算となる。

## 算定要件等

- 虐待の発生又はその再発を防止するための以下の措置が講じられていない場合（新設）
  - ・ 虐待の防止のための対策を検討する委員会（テレビ電話装置等の活用可能）を定期的で開催するとともに、その結果について、従業者に周知徹底を図ること。
  - ・ 虐待の防止のための指針を整備すること。
  - ・ 従業者に対し、虐待の防止のための研修を定期的実施すること。
  - ・ 上記措置を適切に実施するための担当者を置くこと。

## 1. (6) ① 高齢者虐待防止の推進②

### 算定要件等

- 全ての施設・事業所で虐待防止措置が適切に行われるよう、令和6年度中に小規模事業所等における取組事例を周知するほか、介護サービス情報公表システムに登録すべき事項に虐待防止に関する取組状況を追加する。また、指定権者に対して、集団指導等の機会等にて虐待防止措置の実施状況を把握し、未実施又は集団指導等に不参加の事業者に対する集中的な指導を行うなど、高齢者虐待防止に向けた取組の強化を求めるとともに、都道府県別の体制整備の状況を周知し、更なる取組を促す。

## 2. (1) ⑰ 特定施設入居者生活介護における口腔衛生管理の強化

### 概要

#### 【特定施設入居者生活介護★】

- 全ての特定施設入居者生活介護において口腔衛生管理体制を確保するよう促すとともに、入居者の状態に応じた適切な口腔衛生管理を求める観点から、特定施設入居者生活介護等における口腔衛生管理体制加算を廃止し、同加算の算定要件の取組を一定緩和した上で、基本サービスとして行うこととする。その際、3年間の経過措置期間を設けることとする。【省令改正】

### 単位数

< 現行 >

口腔衛生管理体制加算 30単位/月



< 改定後 >

廃止

### 基準

< 運営基準（省令） >（※3年間の経過措置期間を設ける）

- ・ 「利用者の口腔の健康の保持を図り、自立した日常生活を営むことができるよう、口腔衛生の管理体制を整備し、各利用者の状態に応じた口腔衛生の管理を計画的に行わなければならない。」ことを規定。

< 運営基準等における対応 >



※歯科医師又は歯科医師の指示を受けた歯科衛生士が、介護職員に対する口腔衛生に係る技術的助言及び指導を年2回以上実施し、当該技術的助言及び指導に基づき入居者の口腔衛生の管理体制に係る計画を作成する。

## 2. (3) ① 科学的介護推進体制加算の見直し

【通所介護、地域密着型通所介護、認知症対応型通所介護★、通所リハビリテーション★、特定施設入居者生活介護★、地域密着型特定施設入居者生活介護、小規模多機能型居宅介護★、認知症対応型共同生活介護★、看護小規模多機能型居宅介護、介護老人福祉施設、地域密着型介護老人福祉施設入所者生活介護、介護老人保健施設、介護医療院】

### 概要

- 科学的介護推進体制加算について、質の高い情報の収集・分析を可能とし、入力負担を軽減し科学的介護を推進する観点から、以下の見直しを行う。
  - ア 加算の様式について入力項目の定義の明確化や他の加算と共通している項目の見直し等を実施。  
【通知改正】
  - イ LIFEへのデータ提出頻度について、少なくとも「6月に1回」から「3月に1回」に見直す。  
【通知改正】
  - ウ 初回のデータ提出時期について、他のLIFE関連加算と揃えることを可能とする。【通知改正】

### 算定要件等

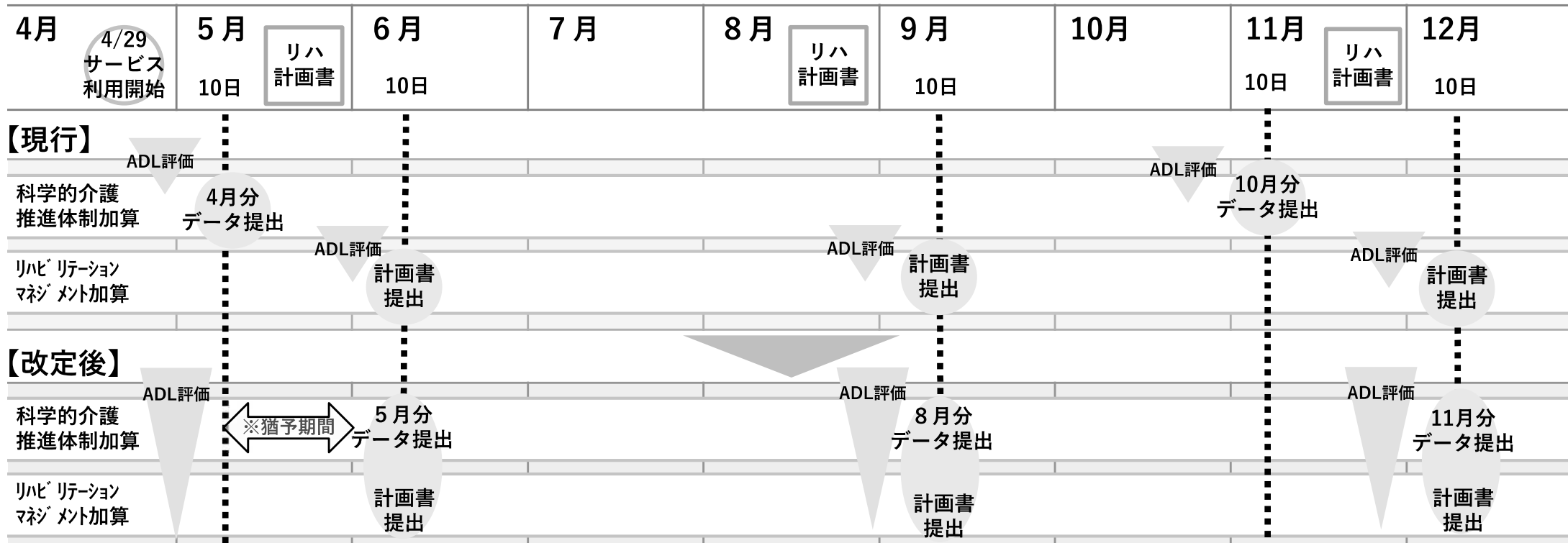
- LIFEへのデータ提出頻度について、他のLIFE関連加算と合わせ、少なくとも「3月に1回」に見直す。
- その他、LIFE関連加算に共通した見直しを実施。
  - <入力負担軽減に向けたLIFE関連加算に共通する見直し>
    - ・ 入力項目の定義の明確化や、他の加算と共通する項目の選択肢を統一化する
    - ・ 同一の利用者に複数の加算を算定する場合に、一定の条件下でデータ提出のタイミングを統一できるようにする

# LIFEへのデータ提出頻度の見直し（イメージ）

- 各加算のデータ提出頻度について、サービス利用開始月より入力を求めている加算もあれば、サービス利用開始後の計画策定時に入力が必要な加算もあり、同一の利用者であっても算定する加算によって入力のタイミングが異なり、事業所における入力タイミングの管理が煩雑となっている。
- LIFEへのデータ提出について、「少なくとも3か月に1回」と統一する。
- また、同一の利用者に対して複数の加算を算定する場合のデータ提出頻度を統一できるように、例えば、月末よりサービス利用を開始する場合であって、当該利用者の評価を行う時間が十分確保できない場合等、一定の条件の下で、提出期限を猶予する。

## 例：同一の利用者に科学的介護推進体制加算及びリハビリテーションマネジメント加算を算定する場合

- ・ 現在、科学的介護推進体制加算はサービス利用開始月とその後少なくとも6月に1度評価を行い、翌月の10日までにデータを提出することとなっており、リハビリテーションマネジメント加算はリハビリテーション計画書策定月、及び計画変更月に加え、少なくとも3月に1度評価を行いデータを提出することとなっている。いずれの加算にもADLを含め同じ評価項目が含まれている。
- ・ これらの加算の提出タイミングを少なくとも3月に1度と統一するとともに、例えば、月末にサービスを開始した場合に、科学的介護推進体制加算のデータ提出期限に猶予期間を設けることで、評価やデータ提出のタイミングを揃えることを可能とする。



（※）一定の条件の下で、サービス利用開始翌月までにデータ提出することとしても差し支えない。ただし、その場合は利用開始月は該当の加算は算定できないこととする。



# LIFEのフィードバック見直しイメージ（事業所フィードバック）

## 基本情報

サービス

介護老人福祉施設 ▼

平均要介護度

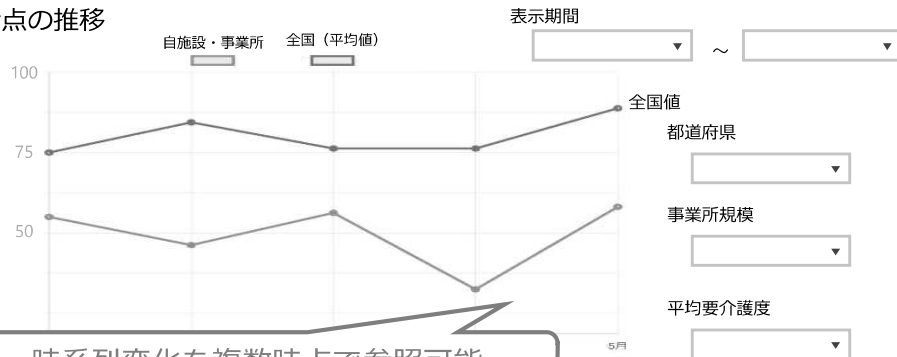
4.2

Excel形式ではなく、ブラウザ上で層別化等の設定を可能とすることで、操作性・視認性を向上

## ADL（Barthel Index）の状況

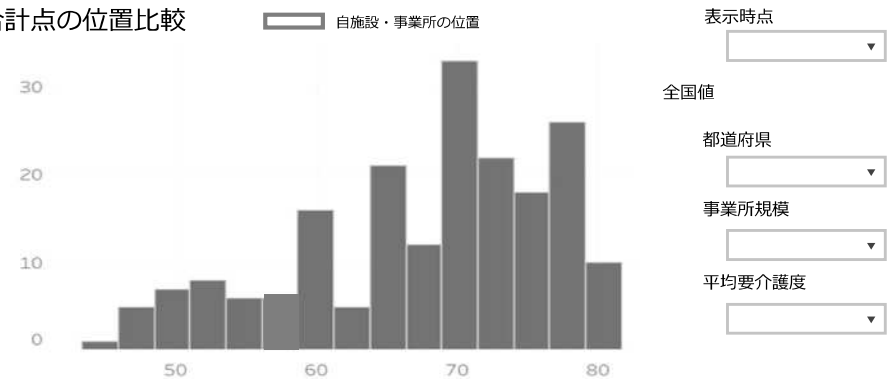
全国値に対する自施設・事業所の位置を参照可能

### 合計点の推移



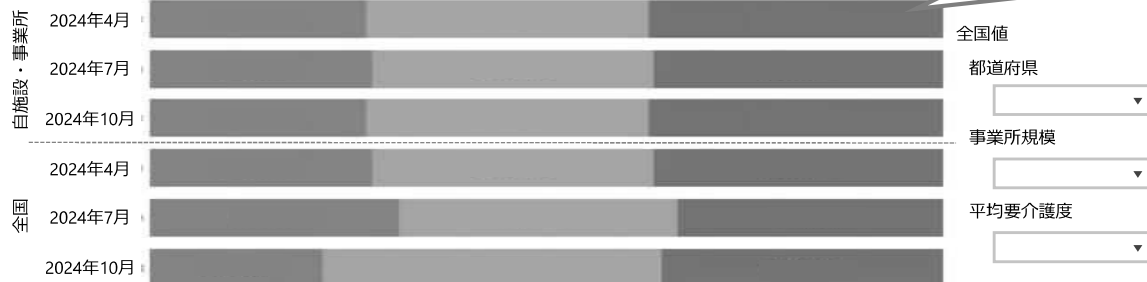
時系列変化を複数時点で参照可能

### 合計点の位置比較



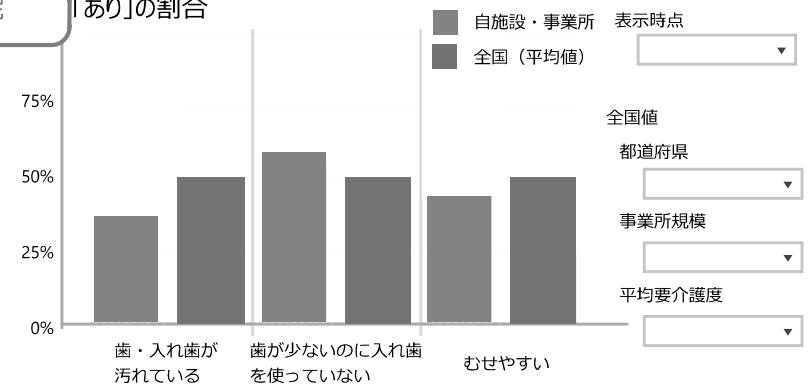
## 栄養状態

### 低栄養状態のリスクレベル



## 口腔の健康状態

### 「あり」の割合



各施設・事業所において実施した取組と、LIFEデータの時系列変化や全国の同じような利用者との比較を組み合わせることで、取組の効果や自施設・事業所の特徴の把握へ活用

# LIFEのフィードバック見直しイメージ（利用者フィードバック）

## 基本情報

要介護度

要介護 4

日常生活自立度（身体機能）

B2

日常生活自立度（認知機能）

Ⅱa

サービス

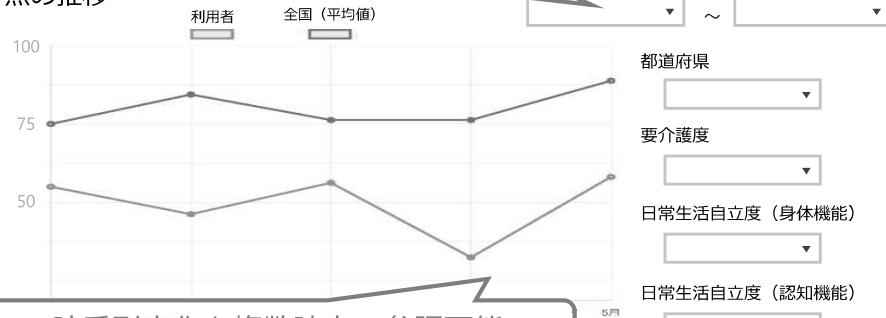
介護老人福祉施設 ▼

Excel形式ではなく、ブラウザ上で層別化等の設定を可能とすることで、操作性・視認性を向上

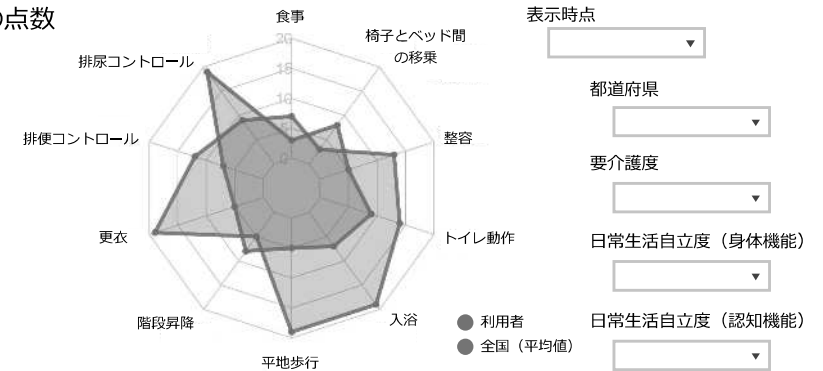
サービス種類、都道府県、要介護度等による絞り込みにより、全国の同じような利用者との比較が可能

## ADL（Barthel Index）の状況

合計点の推移



ADL各項目の点数



## 栄養状態

低栄養状態のリスクレベル

表示期間

2024/4 ~ 2024/10

2024/4	2024/7	2024/10
高	低	低

全国値

■ 低 ■ 中 ■ 高



表示時点

都道府県

要介護度

日常生活自立度（身体機能）

日常生活自立度（認知機能）

## 口腔の健康状態

各項目の3か月間の推移

表示期間

2024/4 ~ 2024/10

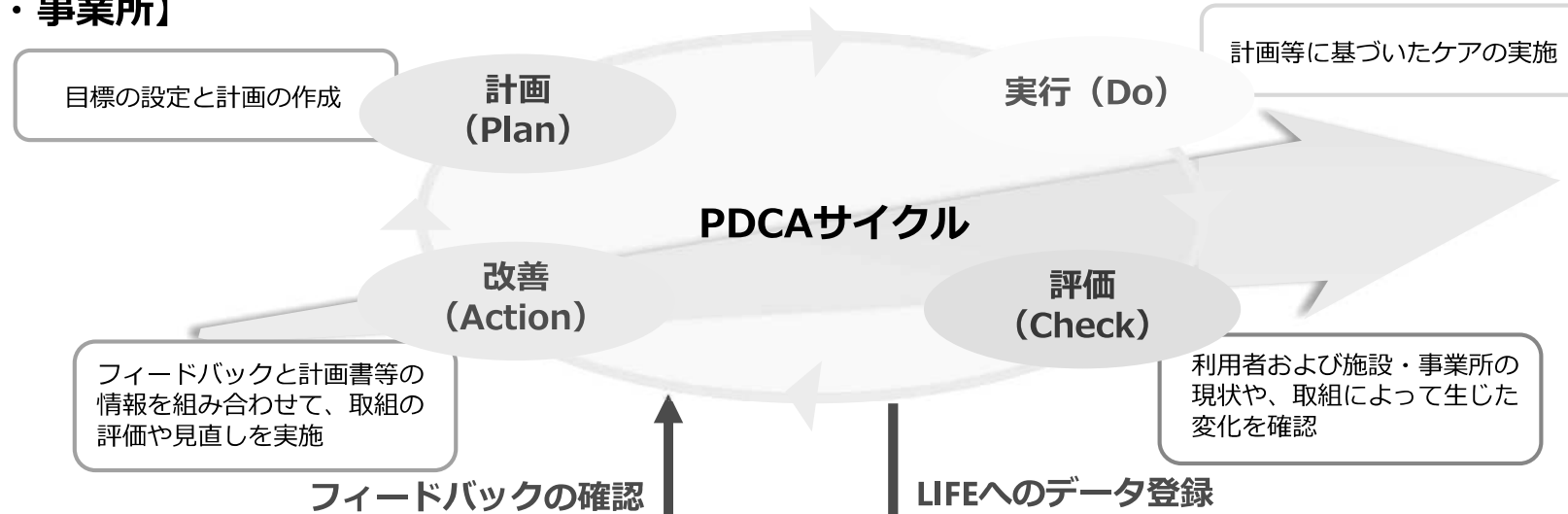
	2024/4	2024/7	2024/10
歯・入れ歯が汚れている	あり	あり	なし
歯が少ないのに入れ歯を使っていない	なし	なし	なし
むせやすい	なし	あり	あり

各利用者に対して実施した取組と、LIFEデータの時系列変化や全国の同じような利用者との比較を組み合わせることで、取組の効果や利用者の特徴の把握へ活用

# LIFEを活用した取組イメージ

- 介護事業所においては、介護の質向上に向けてLIFEを活用したPDCAサイクルを推進する。LIFEで収集したデータも活用し、介護報酬制度を含めた施策の立案や介護DXの取組、アウトカム評価につながるエビデンス創出に向けたLIFEデータの研究利活用を推進する。

## 【介護施設・事業所】



- **フィードバック (例)**
  - ・ 利用者や事業所のBMI等を時系列に見るグラフ
  - ・ 事業所のADL平均値が都道府県内の事業所と比較してどの位置か示すグラフ

- **LIFEデータ項目 (例)**
  - ・ ADL
  - ・ 身長・体重
  - ・ 口腔の健康状態 等

- 収集されたLIFEデータに基づく、事業所毎のアウトカム評価等を検討

## 【厚生労働省】

フィードバックの提供      データ収集



- ・ **エビデンスに基づく施策の立案**
  - 施策の効果や課題の把握、アウトカム評価の検討
  - 介護情報基盤運用開始に向けた、介護事業所等の関係者間における情報共有の検討
- ・ **エビデンス創出に向けた取組**
  - 研究者等への匿名LIFE情報提供の推進
  - 医療保険等の他の公的DB等との連結による詳細な解析の推進

## 2. (3) ③ アウトカム評価の充実のためのADL維持等加算の見直し

### 概要

【通所介護、地域密着型通所介護、認知症対応型通所介護、特定施設入居者生活介護、地域密着型特定施設入居者生活介護、介護老人福祉施設、地域密着型介護老人福祉施設入所者生活介護】

- ADL維持等加算について、自立支援・重度化防止に向けた取組をより一層推進する観点から、ADL維持等加算（Ⅱ）におけるADL利得の要件について、「2以上」を「3以上」と見直す。【告示改正】  
また、ADL利得の計算方法の簡素化を行う。【通知改正】

### 算定要件等

< ADL維持等加算（Ⅰ） >

- 以下の要件を満たすこと
  - イ 利用者等（当該施設等の評価対象利用期間が6月を超える者）の総数が10人以上であること。
  - ロ 利用者等全員について、利用開始月と、当該月の翌月から起算して6月目（6月目にサービスの利用がない場合はサービスの利用があった最終月）において、Barthel Indexを適切に評価できる者がADL値を測定し、測定した日が属する月ごとに厚生労働省に提出していること。
  - ハ 利用開始月の翌月から起算して6月目の月に測定したADL値から利用開始月に測定したADL値を控除し、初月のADL値や要介護認定の状況等に応じた値を加えて得た値（調整済ADL利得）について、利用者等から調整済ADL利得の上位及び下位それぞれ1割の者を除いた者を評価対象利用者等とし、評価対象利用者等の調整済ADL利得を平均して得た値が1以上であること。

< ADL維持等加算（Ⅱ） >

- ADL維持等加算（Ⅰ）のイとロの要件を満たすこと。
- 評価対象利用者等の調整済ADL利得を平均して得た値が3以上であること。

< ADL維持等加算（Ⅰ）（Ⅱ）について >

- 初回の要介護認定があった月から起算して12月以内である者の場合や他の施設や事業所が提供するリハビリテーションを併用している利用者の場合のADL維持等加算利得の計算方法を簡素化。

### 3. (1) ① 介護職員の処遇改善①

【訪問介護、訪問入浴介護★、通所介護、地域密着型通所介護、療養通所介護、認知症対応型通所介護★、通所リハビリテーション★、短期入所生活介護★、短期入所療養介護★、特定施設入居者生活介護★、地域密着型特定施設入居者生活介護、定期巡回・随時対応型訪問介護看護、夜間対応型訪問介護、小規模多機能型居宅介護★、認知症対応型共同生活介護★、看護小規模多機能型居宅介護、介護老人福祉施設、地域密着型介護老人福祉施設入所者生活介護、介護老人保健施設、介護医療院】

#### 概要

- 介護現場で働く方々にとって、令和6年度に2.5%、令和7年度に2.0%のベースアップへと確実につながるよう加算率の引き上げを行う。
- 介護職員等の確保に向けて、介護職員の処遇改善のための措置ができるだけ多くの事業所に活用されるよう推進する観点から、介護職員処遇改善加算、介護職員等特定処遇改善加算、介護職員等ベースアップ等支援加算について、現行の各加算・各区分の要件及び加算率を組み合わせた4段階の「介護職員等処遇改善加算」に一本化を行う。
- ※ 一本化後の加算については、事業所内での柔軟な職種間配分を認める。また、人材確保に向けてより効果的な要件とする等の観点から、月額賃金の改善に関する要件及び職場環境等要件を見直す。 【告示改正】

#### 単位数

※介護職員等処遇改善加算を除く加減算後の総報酬単位数に以下の加算率を乗じる。加算率はサービス毎の介護職員の常勤換算職員数に基づき設定。

サービス区分	介護職員等処遇改善加算			
	I	II	III	IV
訪問介護・夜間対応型訪問介護・定期巡回・随時対応型訪問介護看護	24.5%	22.4%	18.2%	14.5%
訪問入浴介護★	10.0%	9.4%	7.9%	6.3%
通所介護・地域密着型通所介護	9.2%	9.0%	8.0%	6.4%
通所リハビリテーション★	8.6%	8.3%	6.6%	5.3%
特定施設入居者生活介護★・地域密着型特定施設入居者生活介護	12.8%	12.2%	11.0%	8.8%
認知症対応型通所介護★	18.1%	17.4%	15.0%	12.2%
小規模多機能型居宅介護★・看護小規模多機能型居宅介護	14.9%	14.6%	13.4%	10.6%
認知症対応型共同生活介護★	18.6%	17.8%	15.5%	12.5%
介護老人福祉施設・地域密着型介護老人福祉施設・短期入所生活介護★	14.0%	13.6%	11.3%	9.0%
介護老人保健施設・短期入所療養介護（介護老人保健施設）★	7.5%	7.1%	5.4%	4.4%
介護医療院・短期入所療養介護（介護医療院）★・短期入所療養介護（病院等）★	5.1%	4.7%	3.6%	2.9%

(注) 令和6年度末までの経過措置期間を設け、経過措置期間中は、現行の3加算の取得状況に基づく加算率を維持した上で、今般の改定による加算率の引き上げを受けることができるようにすることなどの激変緩和措置を講じる。

### 3. (1) ① 介護職員の処遇改善②

#### 算定要件等

- 一本化後の新加算全体について、職種に着目した配分ルールは設けず、事業所内で柔軟な配分を認める。
- 新加算のいずれの区分を取得している事業所においても、新加算Ⅳの加算額の1/2以上を月額賃金の改善に充てることを要件とする。
  - ※ それまでベースアップ等支援加算を取得していない事業所が、一本化後の新加算を新たに取得する場合には、収入として新たに増加するベースアップ等支援加算相当分の加算額については、その2/3以上を月額賃金の改善として新たに配分することを求める。

加算率 (※)

既存の要件は黒字、新規・修正する要件は赤字

加算率 (※)	区分	要件	対応する現行の加算等 (※)	新加算の趣旨
【24.5%】	I	<b>新加算 (Ⅱ) に加え、以下の要件を満たすこと。</b> ・ 経験技能のある介護職員を事業所内で一定割合以上配置していること (訪問介護の場合、介護福祉士30%以上)	a. 処遇改善加算 (Ⅰ) 【13.7%】 b. 特定処遇加算 (Ⅰ) 【6.3%】 c. ベースアップ等支援加算 【2.4%】	事業所内の経験・技能のある職員を充実
【22.4%】	II	<b>新加算 (Ⅲ) に加え、以下の要件を満たすこと。</b> ・ 改善後の賃金年額440万円以上が1人以上 ・ 職場環境の更なる改善、見える化【見直し】 ・ <del>グループごとの配分ルール</del> 【撤廃】	a. 処遇改善加算 (Ⅰ) 【13.7%】 b. 特定処遇加算 (Ⅱ) 【4.2%】 c. ベースアップ等支援加算 【2.4%】	総合的な職場環境改善による職員の定着促進
【18.2%】	III	<b>新加算 (Ⅳ) に加え、以下の要件を満たすこと。</b> ・ 資格や勤続年数等に応じた昇給の仕組みの整備	a. 処遇改善加算 (Ⅰ) 【13.7%】 b. ベースアップ等支援加算 【2.4%】	資格や経験に応じた昇給の仕組みの整備
【14.5%】	IV	・ <b>新加算 (Ⅳ) の1/2 (7.2%) 以上を月額賃金で配分</b> ・ 職場環境の改善 (職場環境等要件) 【見直し】 ・ 賃金体系等の整備及び研修の実施等	a. 処遇改善加算 (Ⅱ) 【10.0%】 b. ベースアップ等支援加算 【2.4%】	介護職員の基本的な待遇改善・ベースアップ等

※：加算率は訪問介護のものを例として記載。

新加算 (Ⅰ～Ⅳ) は、加算・賃金改善額の職種間配分ルールを統一。(介護職員への配分を基本とし、特に経験・技能のある職員に重点的に配分することとするが、事業所内で柔軟な配分を認める。)

### 3.(2)① テレワークの取扱い

#### 概要

【全サービス（居宅療養管理指導★を除く。）】

- 人員配置基準等で具体的な必要数を定めて配置を求めている職種のテレワークに関して、個人情報適切に管理していること、利用者の処遇に支障が生じないこと等を前提に、取扱いの明確化を行い、職種や業務ごとに具体的な考え方を示す。【通知改正】

### 3.(2)② 利用者の安全並びに介護サービスの質の確保及び職員の負担軽減に資する方策を検討するための委員会の設置の義務付け

#### 概要

【短期入所系サービス★、居住系サービス★、多機能系サービス★、施設系サービス】

- 介護現場における生産性の向上に資する取組の促進を図る観点から、現場における課題を抽出及び分析した上で、事業所の状況に応じて、利用者の安全並びに介護サービスの質の確保及び職員の負担軽減に資する方策を検討するための委員会の設置を義務付ける。その際、3年間の経過措置期間を設けることとする。【省令改正】



### 3. (2) ③ 介護ロボットやICT等のテクノロジーの活用促進①

#### 概要

【短期入所系サービス★、居住系サービス★、多機能系サービス★、施設系サービス】

- 介護現場における生産性の向上に資する取組の促進を図る観点から、介護ロボットやICT等のテクノロジーの導入後の継続的なテクノロジーの活用を支援するため、利用者の安全並びに介護サービスの質の確保及び職員の負担軽減に資する方策を検討するための委員会の開催や必要な安全対策を講じた上で、見守り機器等のテクノロジーを1つ以上導入し、生産性向上ガイドラインの内容に基づいた業務改善を継続的に行うとともに、一定期間ごとに、業務改善の取組による効果を示すデータの提供を行うことを評価する新たな加算を設けることとする。【告示改正】
- 加えて、上記の要件を満たし、提出したデータにより業務改善の取組による成果が確認された上で、見守り機器等のテクノロジーを複数導入し、職員間の適切な役割分担（いわゆる介護助手の活用等）の取組等を行っていることを評価する区分を設けることとする。【告示改正】

#### 単位数

<現行>  
なし



<改定後>

生産性向上推進体制加算 (Ⅰ) 100単位/月 (新設)  
生産性向上推進体制加算 (Ⅱ) 10単位/月 (新設)

### 3. (2) ③ 介護ロボットやICT等のテクノロジーの活用促進②

#### 算定要件等

##### 【生産性向上推進体制加算（Ⅰ）】（新設）

- （Ⅱ）の要件を満たし、（Ⅱ）のデータにより業務改善の取組による成果（※1）が確認されていること。
- 見守り機器等のテクノロジー（※2）を複数導入していること。
- 職員間の適切な役割分担（いわゆる介護助手の活用等）の取組等を行っていること。
- 1年以内ごとに1回、業務改善の取組による効果を示すデータの提供（オンラインによる提出）を行うこと。

注：生産性向上に資する取組を従来より進めている施設等においては、（Ⅱ）のデータによる業務改善の取組による成果と同等以上のデータを示す等の場合には、（Ⅱ）の加算を取得せず、（Ⅰ）の加算を取得することも可能である。

##### 【生産性向上推進体制加算（Ⅱ）】（新設）

- 利用者の安全並びに介護サービスの質の確保及び職員の負担軽減に資する方策を検討するための委員会の開催や必要な安全対策を講じた上で、生産性向上ガイドラインに基づいた改善活動を継続的に行っていること。
- 見守り機器等のテクノロジーを1つ以上導入していること。
- 1年以内ごとに1回、業務改善の取組による効果を示すデータの提供（オンラインによる提出）を行うこと。

##### （※1）業務改善の取組による効果を示すデータ等について

- （Ⅰ）において提供を求めるデータは、以下の項目とする。
  - ア 利用者のQOL等の変化（WHO-5等）
  - イ 総業務時間及び当該時間に含まれる超過勤務時間の変化
  - ウ 年次有給休暇の取得状況の変化
  - エ 心理的負担等の変化（SRS-18等）
  - オ 機器の導入による業務時間（直接介護、間接業務、休憩等）の変化（タイムスタディ調査）
- （Ⅱ）において求めるデータは、（Ⅰ）で求めるデータのうち、アからウの項目とする。
- （Ⅰ）における業務改善の取組による成果が確認されていることとは、ケアの質が確保（アが維持又は向上）された上で、職員の業務負担の軽減（イが短縮、ウが維持又は向上）が確認されることをいう。

##### （※2）見守り機器等のテクノロジーの要件

- 見守り機器等のテクノロジーとは、以下のアからウに掲げる機器をいう。
  - ア 見守り機器
  - イ インカム等の職員間の連絡調整の迅速化に資するICT機器
  - ウ 介護記録ソフトウェアやスマートフォン等の介護記録の作成の効率化に資するICT機器（複数の機器の連携も含め、データの入力から記録・保存・活用までを一体的に支援するものに限る。）
- 見守り機器等のテクノロジーを複数導入するとは、少なくともアからウまでに掲げる機器は全て使用することであり、その際、アの機器は全ての居室に設置し、イの機器は全ての介護職員が使用すること。なお、アの機器の運用については、事前に利用者の意向を確認することとし、当該利用者の意向に応じ、機器の使用を停止する等の運用は認められるものであること。

### 3.(2)④ 生産性向上に先進的に取り組む特定施設における 人員配置基準の特例的な柔軟化①

#### 概要

【特定施設入居者生活介護★、地域密着型特定施設入居者生活介護】

- テクノロジーの活用等により介護サービスの質の向上及び職員の負担軽減を推進する観点から、令和4年度及び令和5年度に実施された介護ロボット等による生産性向上の取組に関する効果測定事業の結果等も踏まえ、利用者の安全並びに介護サービスの質の確保及び職員の負担軽減に資する方策を検討するための委員会において、生産性向上の取組に当たって必要な安全対策について検討した上で、見守り機器等のテクノロジーの複数活用（3.(2)③と同じ。）及び職員間の適切な役割分担の取組等により、介護サービスの質の確保及び職員の負担軽減が行われていると認められる特定施設について、見直しを行う。【省令改正】

#### 基準

- 特定施設ごとに置くべき看護職員及び介護職員の合計数について、要件を満たす場合は、「常勤換算方法で、要介護者である利用者の数が3（要支援者の場合は10）又はその端数を増すごとに0.9以上であること」とすることとする。

<現行>

利用者	介護職員（+看護職員）
3 (要支援の場合は10)	1

<改定後（特例的な基準の新設）>

利用者	介護職員（+看護職員）
3 (要支援の場合は10)	0.9

(要件)

- ・利用者の安全並びに介護サービスの質の確保及び職員の負担軽減に資する方策を検討するための委員会において必要な安全対策について検討等していること
- ・見守り機器等のテクノロジーを複数活用していること
- ・職員間の適切な役割分担の取組等をしていること
- ・上記取組により介護サービスの質の確保及び職員の負担軽減が行われていることがデータにより確認されること

※安全対策の具体的要件

- ①職員に対する十分な休憩時間の確保等の勤務・雇用条件への配慮
- ②緊急時の体制整備（近隣在住職員を中心とした緊急参集要員の確保等）
- ③機器の不具合の定期チェックの実施（メーカーとの連携を含む）
- ④職員に対する必要な教育の実施
- ⑤訪室が必要な利用者に対する訪室の個別実施

### 3. (2) (4) 生産性向上に先進的に取り組む特定施設における 人員配置基準の特例的な柔軟化②

#### 基準（続き）

- 人員配置基準の特例的な柔軟化の申請に当たっては、テクノロジーの活用や職員間の適切な役割分担の取組等の開始後、これらを少なくとも3か月以上試行し（試行期間中においては通常の人員配置基準を遵守すること）、現場職員の意見が適切に反映できるよう、実際にケア等を行う多職種の職員が参画する委員会において安全対策や介護サービスの質の確保、職員の負担軽減が行われていることをデータ等で確認するとともに、当該データを指定権者に提出することとする。

注：本基準の適用に当たっては、試行を行った結果として指定権者に届け出た人員配置を限度として運用することとする。

- 介護サービスの質の確保及び職員の負担軽減が行われていることの確認については、試行前後を比較することにより、以下の事項が確認される必要があるものとする。
  - i 介護職員の総業務時間に占める利用者のケアに当てる時間の割合が増加していること
  - ii 利用者の満足度等に係る指標（※1）において、本取組による悪化が見られないこと
  - iii 総業務時間及び当該時間に含まれる超過勤務時間が短縮していること
  - iv 介護職員の心理的負担等に係る指標（※2）において、本取組による悪化が見られないこと

※1 WHO-5等

※2 SRS-18等

- 柔軟化された人員配置基準の適用後、一定期間ごとに、上記 i～iv の事項について、指定権者に状況の報告を行うものとする。また、届け出た人員配置より少ない人員配置を行う場合には、改めて試行を行い、必要な届出をするものとする。なお、過去一定の期間の間に行行政指導等を受けている場合は、当該指導等に係る事項について改善している旨を指定権者に届け出ることとする。

### 3.(2)⑦ 人員配置基準における両立支援への配慮

#### 概要

【全サービス】

- 介護現場において、治療と仕事の両立が可能となる環境整備を進め、職員の離職防止・定着促進を図る観点から、各サービスの人員配置基準や報酬算定について、以下の見直しを行う。
    - ア 「常勤」の計算に当たり、職員が育児・介護休業法等による育児・介護等の短時間勤務制度を利用する場合に加えて、「治療と仕事の両立ガイドライン」に沿って事業者が設ける短時間勤務制度等を利用する場合にも、週30時間以上の勤務で「常勤」として扱うことを認める。
    - イ 「常勤換算方法」の計算に当たり、職員が「治療と仕事の両立ガイドライン」に沿って事業者が設ける短時間勤務制度等を利用する場合、週30時間以上の勤務で常勤換算での計算上も1（常勤）と扱うことを認める。
- 【通知改正】

#### 基準・算定要件等

- 運営基準の解釈通知及び報酬算定上の留意事項通知について、「常勤」及び「常勤換算方法」に係る取扱いを以下のように改正する。

	母性健康管理措置による 短時間勤務	育児・介護休業法による 短時間勤務制度	「治療と仕事の両立ガイドライン」に 沿って事業者が自主的に設ける 短時間勤務制度
「常勤」(*)の取扱い： 週30時間以上の勤務で常勤扱い	○	○	○（新設）
「常勤換算」(*)の取扱い： 週30時間以上の勤務で常勤換算での 計算上も1（常勤）と扱うことを認める	○	○	○（新設）

※人員配置基準上の「常勤」及び「常勤換算方法」の計算においては、常勤の従業者が勤務すべき時間数（32時間を下回る場合は32時間を基本）勤務している者を「常勤」として取り扱うこととしている。

### 3. (2) ⑧ 外国人介護人材に係る人員配置基準上の取扱いの見直し

#### 概要

【通所系サービス★、短期入所系サービス★、居住系サービス★、多機能系サービス★、施設系サービス】

- 就労開始から6月未満のEPA介護福祉士候補者及び技能実習生（以下「外国人介護職員」という。）については、日本語能力試験N1又はN2に合格した者を除き、両制度の目的を考慮し、人員配置基準への算入が認められていないが、就労開始から6月未満であってもケアの習熟度が一定に達している外国人介護職員がいる実態なども踏まえ、人員配置基準に係る取扱いについて見直しを行う。

具体的には、外国人介護職員の日本語能力やケアの習熟度に個人差があることを踏まえ、事業者が、外国人介護職員の日本語能力や指導の実施状況、管理者や指導職員等の意見等を勘案し、当該外国人介護職員を人員配置基準に算入することについて意思決定を行った場合には、就労開始直後から人員配置基準に算入して差し支えないこととする。【告示改正】

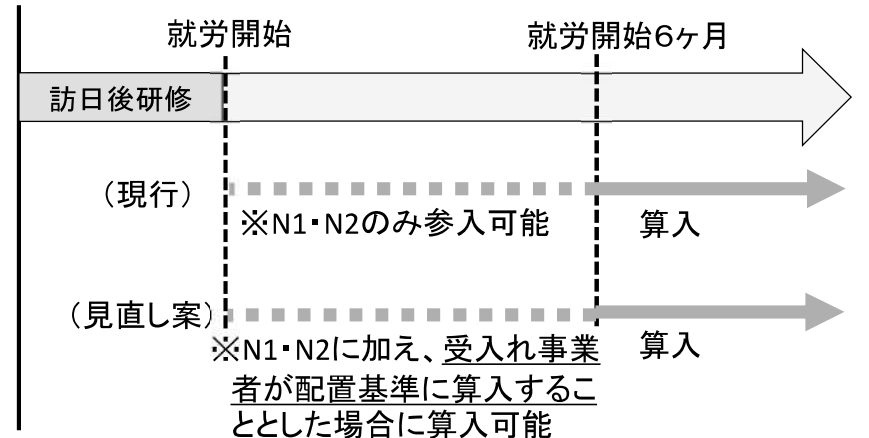
その際、適切な指導及び支援を行う観点、安全体制の整備の観点から、以下の要件を設ける。

- ア 一定の経験のある職員とチームでケアを行う体制とすること。
  - イ 安全対策担当者の配置、指針の整備や研修の実施など、組織的に安全対策を実施する体制を整備していること。
- 併せて、両制度の趣旨を踏まえ、人員配置基準への算入の有無にかかわらず、研修又は実習のための指導職員の配置や、計画に基づく技能等の修得や学習への配慮など、法令等に基づき、受入れ施設において適切な指導及び支援体制の確保が必要であることを改めて周知する。

#### 算定要件等

次のいずれかに該当するものについては、職員等の配置の基準を定める法令の適用について職員等とみなしても差し支えないこととする。

- ・ 受入れ施設において就労を開始した日から6月を経過した外国人介護職員
- ・ 受入れ施設において就労を開始した日から6月を経過していない外国人介護職員であって、受入れ施設（適切な研修体制及び安全管理体制が整備されているものに限る。）に係る事業を行う者が当該外国人介護職員の日本語の能力及び研修の実施状況並びに当該受入れ施設の管理者、研修責任者その他の職員の意見等を勘案し、当該外国人介護職員を職員等の配置の基準を定める法令の適用について職員等とみなすこととしたもの
- ・ 日本語能力試験N1又はN2に合格した者



### 3.(3)① 管理者の責務及び兼務範囲の明確化

#### 概要

【全サービス】

- 提供する介護サービスの質を担保しつつ、介護サービス事業所を効率的に運営する観点から、管理者の責務について、利用者へのサービス提供の場面等で生じる事象を適時かつ適切に把握しながら、職員及び業務の一元的な管理・指揮命令を行うことである旨を明確化した上で、管理者が兼務できる事業所の範囲について、管理者がその責務を果たせる場合には、同一敷地内における他の事業所、施設等ではなくても差し支えない旨を明確化する。

【省令改正】 【通知改正】

### 3.(3)② いわゆるローカルルールについて

---

#### 概要

【全サービス】

- 都道府県及び市町村に対して、人員配置基準に係るいわゆるローカルルールについて、あくまでも厚生労働省令に従う範囲内で地域の実情に応じた内容とする必要があること、事業者から説明を求められた場合には当該地域における当該ルールの必要性を説明できるようにすること等を求める。【Q&A発出】



## 5. ① 「書面掲示」規制の見直し

### 概要

【全サービス】

- 運営基準省令上、事業所の運営規程の概要等の重要事項等については、原則として事業所内での「書面掲示」を求めている一方、備え付けの書面（紙ファイル等）又は電磁的記録の供覧により、書面による壁面等への掲示を代替できる規定になっているところ、「書面掲示」に加え、インターネット上で情報の閲覧が完結するよう、介護サービス事業者は、原則として重要事項等の情報をウェブサイト（法人のホームページ等又は情報公表システム上）に掲載・公表しなければならないこととする。【省令改正】 【告示改正】 【通知改正】

（※令和7年度から義務付け）

五 次条において準用する第三条の三十六第二項の規定による苦情の内容等の記録

六 次条において準用する第三条の三十八第二項の規定による事故の状況及び事故に際して採った処置についての記録

七 (略)

(準用)

第百八条 第三条の七、第三条の八、第三条の十、第三条の十一、第三条の二十、第三条の二十六、第三条の三十の二、第三条の三十二から第三条の三十四まで、第三条の三十六、第三条の三十八から第三条の三十九まで、第二十八条、第三十三条、第三十四条第一項から第四項まで、第八十条、第八十二条の二、第八十四条及び第八十六条の二の規定は、指定認知症対応型共同生活介護の事業について準用する。この場合において、第三条の七第一項中「第三条の二十九に規定する運営規程」とあるのは「第百二条に規定する重要事項に関する規程」と、同項、第三条の三十の二第二項、第三条の三十二第一項並びに第三条の三十八の二第一号及び第三号中「定期巡回・随時対応型訪問介護看護従業者」とあるのは「介護従業者」と、第二十八条第二項中「この節」とあるのは「第五章第四節」と、第三十三条第二項第一号及び第三号中「地域密着型通所介護従業者」とあるのは「介護従業者」と、第三十四条第一項中「地域密着型通所介護について知見を有する者」とあるのは「認知症対応型共同生活介護について知見を有する者」と、「六月」とあるのは「二月」と、第八十条中「小規模多機能型居宅介護従業者」とあるのは「介護従業者」と、第八十二条の二中「指定小規模多機能型居宅介護事業者」とあるのは「指定認知症対応型共同生活介護事業者」と読み替えるものとする。

(従業者の員数)  
第百十条 (略)

五 次条において準用する第三条の三十六第二項に規定する苦情の内容等の記録

六 次条において準用する第三条の三十八第二項に規定する事故の状況及び事故に際して採った処置についての記録

七 (略)

(準用)

第百八条 第三条の七、第三条の八、第三条の十、第三条の十一、第三条の二十、第三条の二十六、第三条の三十の二、第三条の三十二から第三条の三十四まで、第三条の三十六、第三条の三十八から第三条の三十九まで、第二十八条、第三十三条、第三十四条第一項から第四項まで、第八十条、第八十二条の二及び第八十四条の規定は、指定認知症対応型共同生活介護の事業について準用する。この場合において、第三条の七第一項中「第三条の二十九に規定する運営規程」とあるのは「第百二条に規定する重要事項に関する規程」と、同項、第三条の三十の二第二項、第三条の三十二第一項並びに第三条の三十八の二第一号及び第三号中「定期巡回・随時対応型訪問介護看護従業者」とあるのは「介護従業者」と、第二十八条第二項中「この節」とあるのは「第五章第四節」と、第三十三条第二項第一号及び第三号中「地域密着型通所介護従業者」とあるのは「介護従業者」と、第三十四条第一項中「地域密着型通所介護について知見を有する者」とあるのは「認知症対応型共同生活介護について知見を有する者」と、「六月」とあるのは「二月」と、第八十条中「小規模多機能型居宅介護従業者」とあるのは「介護従業者」と、第八十二条の二中「指定小規模多機能型居宅介護事業者」とあるのは「指定認知症対応型共同生活介護事業者」と読み替えるものとする。

(従業者の員数)  
第百十条 (略)

256 (略)

7 第一項第一号、第三号及び第四号並びに前項の規定にかかわらず、サテライト型特定施設の生活相談員、機能訓練指導員又は計画作成担当者については、次に掲げる本体施設の場合には、次の各号に掲げる区分に応じ、当該各号に定める職員により当該サテライト型特定施設の入居者の処遇が適切に行われると認められるときは、これを置かないことができる。

一 (略)

(削る)

二 (略)

8510 (略)

11 次に掲げる要件のいずれにも適合する場合における第一項第二号イの規定の適用については、当該規定中「一」とあるのは、「一

〇・九」とする。

一 第二百二十九条において準用する第八十六条の二に規定する委員会において、利用者の安全並びに介護サービスの質の確保及び職員の負担軽減を図るための取組に関する次に掲げる事項について必要な検討を行い、及び当該事項の実施を定期的に確認していること。

イ 利用者の安全及びケアの質の確保

ロ 地域密着型特定施設従業者の負担軽減及び勤務状況への配慮

ハ 緊急時の体制整備

ニ 業務の効率化、介護サービスの質の向上等に資する機器

次号において「介護機器」という。)の定期的な点検

ホ 地域密着型特定施設従業者に対する研修

二 介護機器を複数種類活用していること。

三 利用者の安全並びに介護サービスの質の確保及び職員の負担軽減を図るため、地域密着型特定施設従業者間の適切な役割分

256 (略)

7 第一項第一号、第三号及び第四号並びに前項の規定にかかわらず、サテライト型特定施設の生活相談員、機能訓練指導員又は計画作成担当者については、次に掲げる本体施設の場合には、次の各号に掲げる区分に応じ、当該各号に定める職員により当該サテライト型特定施設の入居者の処遇が適切に行われると認められるときは、これを置かないことができる。

一 (略)

二 病院

三 (略)

8510 (略)

(新設)

介護支援専門員(指定介護療養型医療施設の場合に限る。)

担を行っていること。

四 利用者の安全並びに介護サービスの質の確保及び職員の負担軽減を図る取組による介護サービスの質の確保及び職員の負担軽減が行われていると認められること。

(管理者)

第百十一条 指定地域密着型特定施設入居者生活介護事業者は、指定地域密着型特定施設ごとに専らその職務に従事する管理者を置かなければならない。ただし、指定地域密着型特定施設の管理上支障がない場合は、当該指定地域密着型特定施設における他の職務に従事し、又は他の事業所、施設等、本体施設の職務(本体施設が病院又は診療所の場合は、管理者としての職務を除く。)若しくは併設する指定小規模多機能型居宅介護事業所又は指定看護小規模多機能型居宅介護事業所の職務に従事することができるものとする。

(協力医療機関等)

第百二十七条 (略)

2 指定地域密着型特定施設入居者生活介護事業者は、前項の規定に基づき協力医療機関を定めるに当たっては、次に掲げる要件を満たす協力医療機関を定めるように努めなければならない。

一 利用者の病状が急変した場合等において医師又は看護職員が相談対応を行う体制を、常時確保していること。

二 当該指定地域密着型特定施設入居者生活介護事業者からの診療の求めがあつた場合において診療を行う体制を、常時確保していること。

3 指定地域密着型特定施設入居者生活介護事業者は、一年に一回以上、協力医療機関との間で、利用者の病状が急変した場合等の対応を確認するとともに、協力医療機関の名称等を、当該指定地域密着型特定施設入居者生活介護事業者に係る指定を行った市町

(管理者)

第百十一条 指定地域密着型特定施設入居者生活介護事業者は、指定地域密着型特定施設ごとに専らその職務に従事する管理者を置かなければならない。ただし、指定地域密着型特定施設の管理上支障がない場合は、当該指定地域密着型特定施設における他の職務に従事し、又は同一敷地内にある他の事業所、施設等、本体施設の職務(本体施設が病院又は診療所の場合は、管理者としての職務を除く。)若しくは併設する指定小規模多機能型居宅介護事業所又は指定看護小規模多機能型居宅介護事業所の職務に従事することができるものとする。

(協力医療機関等)

第百二十七条 (略)

(新設)

(新設)

村長に届け出なければならない。

4| 指定地域密着型特定施設入居者生活介護事業者は、第二種協定指定医療機関との間で、新興感染症の発生時等の対応を取り決めるように努めなければならない。

5| 指定地域密着型特定施設入居者生活介護事業者は、協力医療機関が第二種協定指定医療機関である場合においては、当該第二種協定指定医療機関との間で、新興感染症の発生時等の対応について協議を行わなければならない。

6| 指定地域密着型特定施設入居者生活介護事業者は、利用者が協力医療機関その他の医療機関に入院した後に、当該利用者の病状が軽快し、退院が可能となった場合においては、再び当該指定地域密着型特定施設に速やかに入居させることができるように努めなければならない。

7| (略)

(記録の整備)

第二百二十八条 (略)

2 指定地域密着型特定施設入居者生活介護事業者は、利用者に対する指定地域密着型特定施設入居者生活介護の提供に関する次の各号に掲げる記録を整備し、その完結の日から二年間保存しなければならない。

一 (略)

二 第一百十六条第二項の規定による提供した具体的なサービスの内容等の記録

三 第一百十八条第五項の規定による身体的拘束等の態様及び時間、その際の利用者の心身の状況並びに緊急やむを得ない理由の記録

四 第二百二十六条第三項の規定による結果等の記録

五 次条において準用する第三条の二十六の規定による市町村への通知に係る記録

(新設)

(新設)

(新設)

2| (略)

(記録の整備)

第二百二十八条 (略)

2 指定地域密着型特定施設入居者生活介護事業者は、利用者に対する指定地域密着型特定施設入居者生活介護の提供に関する次の各号に掲げる記録を整備し、その完結の日から二年間保存しなければならない。

一 (略)

二 第一百十六条第二項に規定する提供した具体的なサービスの内容等の記録

三 第一百十八条第五項に規定する身体的拘束等の態様及び時間、その際の利用者の心身の状況並びに緊急やむを得ない理由の記録

四 第二百二十六条第三項に規定する結果等の記録

五 次条において準用する第三条の二十六に規定する市町村への通知に係る記録

六 次条において準用する第三条の三十六第二項の規定による苦情の内容等の記録

七 次条において準用する第三条の三十八第二項の規定による事故の状況及び事故に際して採った処置についての記録

八 (略)

(準用)

第二百二十九条 第三条の十、第三条の十一、第三条の二十、第三条の二十六、第三条の三十の二、第三条の三十二から第三条の三十六まで、第三条の三十八から第三十九条まで、第二十八条、第三十二条、第三十三条、第三十四条第一項から第四項まで、第八十条及び第八十六条の二の規定は、指定地域密着型特定施設入居者生活介護の事業について準用する。この場合において、第三条の三十の二第一号及び第三号中「定期巡回・随時対応型訪問介護看護従業者」とあるのは「地域密着型特定施設従業者」と、第二十八条第二項中「この節」とあるのは「第六章第四節」と、第三十三条第二項第一号及び第三号中「地域密着型通所介護従業者」とあるのは「地域密着型特定施設従業者」と、第三十四条第一項中「地域密着型通所介護について知見を有する者」とあるのは「地域密着型特定施設入居者生活介護について知見を有する者」と、「六月」とあるのは「二月」と読み替えるものとする。

(従業者の員数)

第三百三十一条 (略)

257 (略)

8 第一項第二号及び第四号から第六号までの規定にかかわらず、サテライト型居住施設の生活相談員、栄養士若しくは管理栄養士、機能訓練指導員又は介護支援専門員については、次に掲げる本体施設の場合には、次の各号に掲げる区分に応じ、当該各号に定

六 次条において準用する第三条の三十六第二項に規定する苦情の内容等の記録

七 次条において準用する第三条の三十八第二項に規定する事故の状況及び事故に際して採った処置についての記録

八 (略)

(準用)

第二百二十九条 第三条の十、第三条の十一、第三条の二十、第三条の二十六、第三条の三十の二、第三条の三十二から第三条の三十六まで、第三条の三十八から第三十九条まで、第二十八条、第三十二条、第三十三条、第三十四条第一項から第四項まで及び第八十条の規定は、指定地域密着型特定施設入居者生活介護の事業について準用する。この場合において、第三条の三十の二第二項、第三条の三十二第一項並びに第三条の三十八の二第一号及び第三号中「定期巡回・随時対応型訪問介護看護従業者」とあるのは「地域密着型特定施設従業者」と、第二十八条第二項中「この節」とあるのは「第六章第四節」と、第三十三条第二項第一号及び第三号中「地域密着型通所介護従業者」とあるのは「地域密着型特定施設従業者」と、第三十四条第一項中「地域密着型通所介護について知見を有する者」とあるのは「地域密着型特定施設入居者生活介護について知見を有する者」と、「六月」とあるのは「二月」と読み替えるものとする。

(従業者の員数)

第三百三十一条 (略)

257 (略)

8 第一項第二号及び第四号から第六号までの規定にかかわらず、サテライト型居住施設の生活相談員、栄養士若しくは管理栄養士、機能訓練指導員又は介護支援専門員については、次に掲げる本体施設の場合には、次の各号に掲げる区分に応じ、当該各号に定