

尼崎市事業所景況調査 【 2023（令和5）年1-3月期 】

業況判断DIは全産業、非製造業で悪化。製造業で大幅に悪化。

<調査結果のポイント>

- ◎ 出荷額・売上高等DI 全産業、非製造業で悪化。製造業で大幅に悪化。
- ◎ 収益DI 全産業、製造業、非製造業のいずれも悪化。
- ◎ (原材料)仕入価格DI 全産業、非製造業で上昇。製造業で低下。高水準での推移変わらず。

<主要指標の結果概要>

- (1) **業況判断DI**は、▲28.5（12.6ポイント低下）で悪化。来期は改善の見通し。
 産業別では、製造業は▲28.9（23.6ポイント低下）で大幅に悪化、非製造業は▲28.3（7.7ポイント低下）で悪化。
 製造業の規模別では、大企業は▲37.5（51.8ポイント低下）で50ポイントを上回る大幅な悪化、中小企業は▲27.5（19.4ポイント低下）で悪化。
 非製造業の業種別では、建設業は▲8.8（0.5ポイント低下）で横ばい、卸売業は▲30.5（20.5ポイント低下）で大幅に悪化、小売業は▲66.7（9.5ポイント低下）で悪化、サービス業は▲19.5（6.6ポイント低下）で、悪化となりました。
- (2) **出荷額・売上高・完成工事高DI**は、▲24.3（15.8ポイント低下）で、悪化。
- (3) **売上単価・客単価DI**は、▲2.0（7.0ポイント低下）で、低下。
- (4) **(原材料)仕入価格DI**は、65.8（1.0ポイント上昇）で、上昇。
- (5) **在庫水準DI**は、▲1.5（4.7ポイント低下）で、不足感が上昇。
- (6) **収益DI**は、▲38.5（8.3ポイント低下）で、悪化。
- (7) **資金繰りDI**は、▲20.4（1.1ポイント上昇）で、改善。
- (8) **従業員の過不足DI**は、▲35.8（0.1ポイント低下）で、横ばい。
- (9) **設備投資実施事業所の割合**は、21.2%（0.8ポイント低下）で、横ばい。来期は上昇の見通し。

注1：DIは景気動向指数「デフュージョン・インデックス (Diffusion Index)」の略。「増加」（または「上昇」「好転」「過剰」と回答した企業の比率から「減少」（または「下降」「悪化」「不足」と回答した企業の比率を差し引いたものです。
 注2：（ ）内は前回調査との差を示します。

<調査要領>

- (1) 調査時点：令和5年2月7日
- (2) 調査方法：アンケート用紙郵送による
- (3) 業種別回収数、回収率、配布数：右表のとおり
- (4) 全体の有効回収率：34.5%
- (5) 事業主体：尼崎市
 調査主体：(公財) 尼崎地域産業活性化機構

業種	回収数	回収率 (%)	配布数
全産業	345	34.5	1,000
製造業	114	43.2	264
大企業	16	39.0	41
中小企業	98	43.9	223
化学	14	35.9	39
鉄・非鉄	32	45.1	71
一般機械	35	55.6	63
電気機械	11	32.4	34
その他	21	36.8	57
非製造業	231	31.4	736
建設業	34	44.7	76
卸売業	23	38.3	60
小売業	46	27.5	167
サービス業	128	29.6	433

<本資料の問い合わせ先>

- 尼崎市 経済環境局 経済活性課
 担当：田枝・西岡 連絡先：06-6489-6670
- (公財) 尼崎地域産業活性化機構 調査研究室
 担当：藤野・宮崎 連絡先：06-6488-9501 (代)
<https://www.ama-in.or.jp/research/sub01.html>

【業種別にみたDIの変化(前回調査との比較)】

【製造業】

- < 全体 > 景況感は4期ぶりに悪化しました。「事業所の業況判断DI」は▲28.9(23.6ポイント低下)で大幅に悪化しました。「出荷額DI」は大幅に悪化、「収益DI」は悪化、「資金繰りDI」は改善となりました。「売上単価DI」は低下、「原材料仕入価格DI」は下落しました。「在庫水準DI」は低下し、過剰感が低下しました。「設備投資」を実施した事業所の割合は横ばいで、来期は上昇する見通しです。「従業員過不足DI」はマイナス幅が拡大し、不足感が上昇しました。「来期業況」は大幅に改善の見通しです。
- < 規模別 > 「事業所の業況判断DI」は、【大企業】は▲37.5(51.8ポイント低下)で50ポイントを上回る大幅な悪化、【中小企業】は▲27.5(19.4ポイント低下)で悪化しました。「出荷額DI」は【大企業】は50ポイントを上回る大幅な悪化、【中小企業】も大幅に悪化しました。「収益DI」は【大企業】は大幅に悪化、【中小企業】は悪化しました。「資金繰りDI」は【大企業】で横ばい、【中小企業】で改善しました。「原材料仕入価格DI」は、【大企業】で横ばい、【中小企業】で下落しました。「設備投資」を実施した事業所の割合は【大企業】では上昇しましたが、【中小企業】では低下しました。来期はともに上昇の見通しです。「来期業況」は、【大企業】【中小企業】とも大幅に改善の見通しです。
- < 業種別 > 「事業所の業況判断DI」は、【電気機械】で改善、【一般・輸送機械】で悪化、【化学・プラ他】【鉄・非鉄・金属】【その他】で大幅に悪化しました。「出荷額DI」は【電気機械】で改善、【一般・輸送機械】で悪化、その他3業種で大幅に悪化しました。【鉄・非鉄・金属】では60ポイント、【その他】では50ポイントを上回る大幅な悪化です。「原材料仕入価格DI」は【鉄・非鉄・金属】で上昇、その他4業種で下落しました。「従業員過不足DI」はすべての業種でマイナス幅が拡大し、不足感が上昇しました。「来期業況」は、【化学・プラ他】【鉄・非鉄・金属】【その他】で大幅に改善、【一般・輸送機械】で改善、【電気機械】で悪化の見通しです。

【非製造業】

- < 全体 > 景況感は悪化に転じました。「事業所の業況判断DI」は▲28.3(7.7ポイント低下)で悪化しました。「売上高等DI」、「収益DI」、「資金繰りDI」はいずれも悪化となりました。「売上単価・客単価DI」は低下し、「(原材料)仕入価格DI」は上昇しました。「在庫水準DI」はマイナス幅が拡大し、不足感が上昇しました。「設備投資」を実施した事業所の割合は低下しました。来期は横ばいの見通しです。「従業員過不足DI」はマイナス幅が縮小し、不足感が低下しました。「来期業況」は、改善の見通しです。
- < 業種別 >
- 【建設業】 「事業所の業況判断DI」は▲8.8(0.5ポイント低下)で横ばいです。「完成工事高DI」、「収益DI」、「資金繰りDI」は改善しました。「売上単価DI」は上昇し、「(原材料)仕入価格DI」は低下しましたが、過去最高水準で推移しています。「在庫水準DI」はマイナス幅が拡大し、不足感が上昇しました。「設備投資」を実施した事業所の割合は低下し、来期も低下する見通しです。「従業員の過不足DI」はマイナス幅が縮小し、不足感が低下しました。「来期業況」は改善の見通しです。
- 【卸売業】 「事業所の業況判断DI」は▲30.5(20.5ポイント低下)で大幅に悪化しました。「売上高DI」は大幅に悪化、「収益DI」は悪化、「資金繰りDI」は3期連続で改善しました。「売上単価DI」は低下しましたが、「(原材料)仕入価格DI」も低下しました。「在庫水準DI」はマイナス幅が縮小し、適正となりました。「設備投資」を実施した事業所の割合は上昇し、来期も上昇する見通しです。「従業員の過不足DI」はマイナス幅が縮小し、不足感が低下しました。「来期業況」は改善の見通しです。
- 【小売業】 「事業所の業況判断DI」は▲66.7(9.5ポイント低下)で、3期連続で悪化しました。「売上高DI」、「収益DI」は悪化しましたが、「資金繰りDI」は改善となりました。「客単価DI」は低下し、「(原材料)仕入価格DI」は上昇しました。「在庫水準DI」はマイナス幅が縮小し、不足感が低下しました。「設備投資」を実施した事業所の割合は低下しましたが、来期は上昇する見通しです。「従業員の過不足DI」はマイナス幅が縮小し、不足感が低下しました。「来期の業況」は改善の見通しです。
- 【サービス業】 「事業所の業況判断DI」は▲19.5(6.6ポイント低下)で悪化しました。「売上高DI」、「収益DI」、「資金繰りDI」はそれぞれ悪化しました。「客単価DI」は上昇しましたが、「(原材料)仕入価格DI」も上昇しました。「在庫水準DI」はプラス幅が縮小し、過剰感が低下しました。「設備投資」を実施した事業所の割合は低下しましたが、来期は上昇の見通しです。「従業員の過不足DI」はマイナス幅が拡大し、不足感が上昇しました。「来期の業況」は改善の見通しです。

総括表

項目	全体		製造業		非製造業		建設業		卸売業		小売業		サービス業	
	今期DI	前回との差	今期DI	前回との差	今期DI	前回との差	今期DI	前回との差	今期DI	前回との差	今期DI	前回との差	今期DI	前回との差
業況の水準	-30.1	-3.2	-24.6	-7.7	-32.7	-1.2	-12.9	17.7	-31.8	-21.8	-60.9	-9.8	-27.6	2.1
事業所の業況判断	-28.5	-12.6	-28.9	-23.6	-28.3	-7.7	-8.8	-0.5	-30.5	-20.5	-66.7	-9.5	-19.5	-6.6
来期業況見通し ^{注2}	-12.3	16.2	-1.8	27.1	-17.5	10.8	3.1	11.9	-26.1	4.4	-50.0	16.7	-9.7	9.8
出荷額・売上高・完成工事高	-24.3	-15.8	-22.0	-34.5	-25.5	-7.2	-6.0	5.2	-26.1	-22.7	-56.5	-13.7	-19.2	-4.9
売上単価・客単価	-2.0	-7.0	9.8	-12.1	-7.8	-4.9	2.9	2.9	34.8	-18.6	-39.1	-16.6	-7.1	2.2
(原材料)仕入価格 ^{注3}	65.8	1.0	68.1	-2.7	64.6	2.7	73.6	-1.4	78.3	-5.0	74.0	13.6	56.1	2.5
在庫水準	-1.5	-4.7	1.0	-8.5	-3.2	-2.6	-13.0	-2.3	0.0	-13.8	-6.8	4.1	1.5	-2.9
収益(前期比)	-38.5	-8.3	-34.5	-10.0	-40.5	-7.6	-21.2	9.4	-39.1	-19.1	-67.4	-10.3	-35.9	-8.4
資金繰り	-20.4	1.1	-9.8	5.4	-25.7	-1.4	-8.9	18.9	-4.4	2.3	-43.5	1.4	-27.6	-7.7
従業員の過不足	-35.8	-0.1	-36.3	-9.9	-35.6	4.7	-51.5	12.4	-21.7	15.0	-15.5	14.3	-41.0	-2.7
設備投資 ^{注4}	21.2	-0.8	28.8	-0.7	17.5	-1.0	18.8	-4.1	21.7	11.7	10.9	-4.0	18.9	-1.7
来期設備投資見通し ^{注5}	23.7	2.5	36.1	7.3	17.6	0.1	9.4	-9.4	22.7	1.0	13.6	2.7	20.3	1.4

製造業における規模別・業種別^{注1}データ

項目	規模別				業種別									
	大企業		中小企業		化学・プラ他		鉄・非鉄・金属		一般・輸送機械		電気機械		その他	
	今期DI	前回との差	今期DI	前回との差	今期DI	前回との差	今期DI	前回との差	今期DI	前回との差	今期DI	前回との差	今期DI	前回との差
業況の水準	0.0	14.3	-28.4	-11.3	-21.4	-8.9	-22.6	-9.7	-21.2	8.4	-36.4	-17.7	-25.0	-16.3
事業所の業況判断	-37.5	-51.8	-27.5	-19.4	-28.6	-28.6	-40.6	-37.4	-22.9	-15.5	-9.1	3.4	-28.5	-23.9
来期業況見通し ^{注2}	-6.2	31.3	-1.1	26.4	21.5	50.1	-6.7	33.9	-12.1	10.8	-18.2	-9.1	10.0	38.5
出荷額	-31.3	-59.9	-20.4	-30.6	-14.3	-43.8	-37.5	-63.3	-5.8	-2.0	-18.2	1.8	-28.6	-50.4
売上単価	18.7	-17.0	8.3	-11.7	35.8	-5.4	9.3	-23.0	-14.3	-29.1	11.1	4.9	28.5	15.5
原材料仕入価格 ^{注3}	56.3	-0.9	70.1	-2.7	78.6	-9.6	75.0	10.5	65.7	-15.8	50.0	-3.3	61.9	-3.3
在庫水準	6.6	-16.5	0.0	-7.5	14.3	-21.0	16.1	16.1	-15.7	-15.7	-14.3	-14.3	0.0	-17.4
収益(前期比)	-37.5	-23.2	-34.1	-8.1	-35.8	5.3	-43.7	-11.4	-28.5	-2.6	-18.2	0.5	-35.0	-30.6
資金繰り	-6.3	0.8	-10.3	6.1	0.0	5.9	-12.5	6.9	-11.4	11.7	-36.4	-16.4	5.0	9.4
従業員の過不足	-25.0	-3.5	-38.2	-11.2	-42.9	-7.6	-50.0	-11.3	-29.4	-18.3	-18.2	-5.7	-33.3	-2.9
設備投資 ^{注4}	66.7	2.4	22.9	-1.6	50.0	14.7	33.3	-2.2	28.6	-2.2	0.0	-18.8	19.0	-3.7
来期設備投資見通し ^{注5}	75.0	8.3	29.3	6.4	57.1	7.1	30.0	-3.3	28.1	-0.5	27.3	27.3	45.0	26.0

注1：製造業の業種分類とその表記については、最終ページの【参考1】参照。

注2：「来期業況見通し」の「前回調査との差」は、「事業所の業況判断」の「今期DI」との差。

注3：「(原材料)仕入価格」の数値は、プラス(上昇)が悪化、マイナス(低下)が改善。

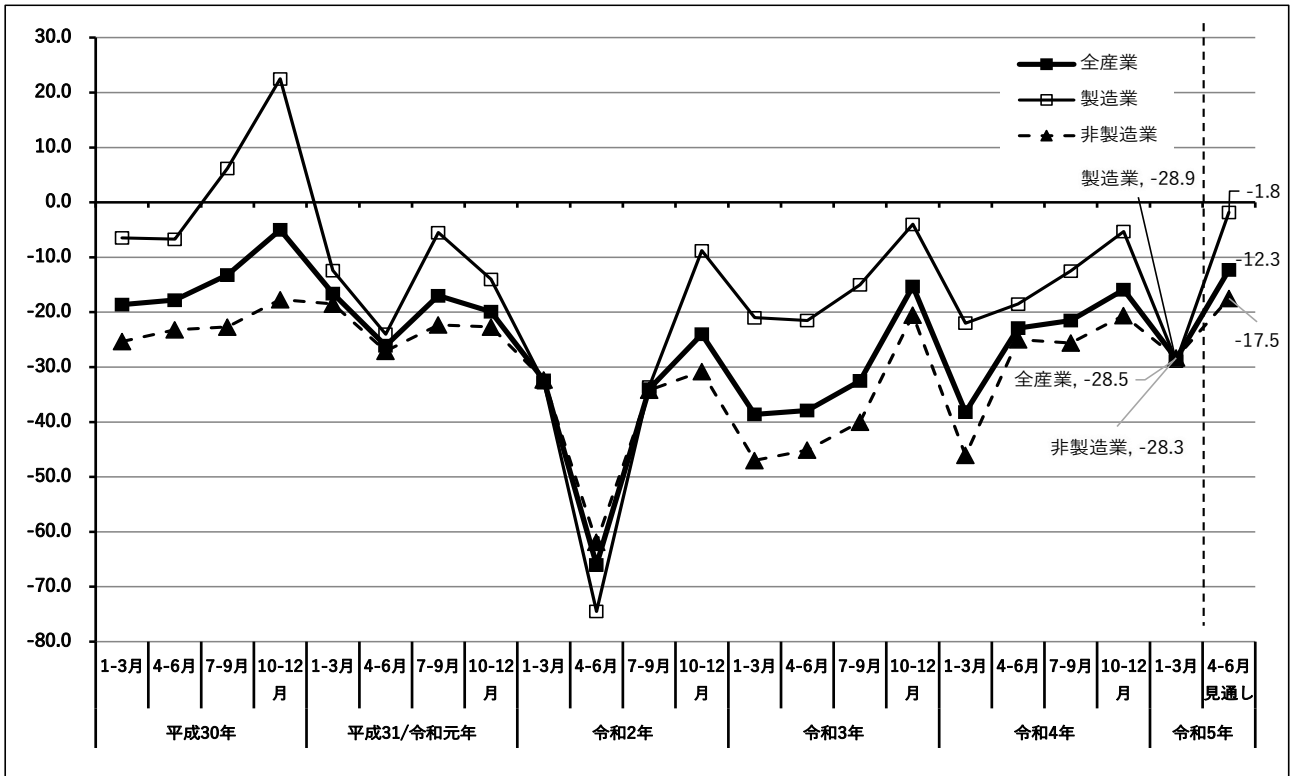
なお、総括表では非製造業も含まれており、その場合は必ずしも原材料の仕入れとは限らないため、「(原材料)仕入価格」としてあります。また、製造業における規模別・業種別データでは製造業のみのため、「原材料仕入価格」としてあります。

注4：「設備投資」の数値欄は、「設備投資を実施した」と回答した事業所の割合。

注5：「来期設備投資見通し」は「設備投資の実施を計画している」と回答した事業所の割合。「前回調査との差」は今期の「設備投資」との差。

*表中の「前回との差」欄は、今期DIが前回調査のDIより低下したものを灰色に着色しました。ただし、「(原材料)仕入価格」は上昇したものを着色しています。また、「在庫水準」、「従業員の過不足」は「過剰」も「不足」も望ましくはないため、いずれも着色していません。

1 業況判断DI



<業況判断（前期比）>

業況判断DI	令和2年				令和3年				令和4年				令和5年 1-3月	前回との 差	令和5年 4-6月 見通し	
	1-3月	4-6月	7-9月	10-12月	1-3月	4-6月	7-9月	10-12月	1-3月	4-6月	7-9月	10-12月				
全産業	-32.4	-66.0	-34.0	-24.0	-38.6	-37.9	-32.5	-15.3	-38.2	-22.9	-21.5	-15.9	-28.5	-12.6	-12.3	
製造業	全体	-32.8	-74.5	-33.6	-8.8	-21.0	-21.5	-15.0	-4.0	-22.0	-18.5	-12.5	-5.3	-28.9	-23.6	-1.8
	大企業	-20.0	-57.9	-5.3	-6.3	-13.4	-27.8	4.7	21.1	-4.8	-17.6	5.9	14.3	-37.5	-51.8	-6.2
	中小企業	-34.7	-77.0	-38.6	-9.1	-21.9	-20.5	-18.5	-8.6	-25.5	-18.5	-15.3	-8.1	-27.5	-19.4	-1.1
	化学・プラ他	-15.4	-60.0	-15.8	12.5	-29.4	-15.0	-25.0	-11.8	-5.6	-10.5	-5.2	0.0	-28.6	-28.6	21.5
	鉄・非鉄・金属	-35.5	-86.1	-33.3	13.1	-30.3	-16.2	2.6	11.4	-36.4	-19.3	-25.0	-3.2	-40.6	-37.4	-6.7
	一般・輸送機械	-32.2	-65.7	-40.0	-32.1	-2.7	-24.3	-16.2	3.1	-3.0	-14.3	-6.1	-7.4	-22.9	-15.5	-12.1
	電気機械	-23.1	-77.7	-21.5	-17.6	-17.6	-22.2	-12.5	-28.6	-31.3	-15.8	6.7	-12.5	-9.1	3.4	-18.2
その他	-44.0	-73.5	-44.5	-23.1	-32.0	-28.6	-32.2	-15.4	-34.7	-30.8	-25.0	-4.6	-28.5	-23.9	10.0	
非製造業	全体	-32.3	-61.9	-34.2	-30.8	-47.0	-45.1	-40.0	-20.5	-46.1	-25.0	-25.6	-20.6	-28.3	-7.7	-17.5
	建設業	-21.6	-33.4	-22.3	-12.2	-26.3	-20.4	-27.5	-10.5	-39.5	-39.4	-18.9	-8.3	-8.8	-0.5	3.1
	卸売業	-42.4	-61.2	-27.6	6.7	-48.5	-29.7	-33.3	-16.6	-38.0	-22.6	-13.8	-10.0	-30.5	-20.5	-26.1
	小売業	-51.0	-63.0	-37.5	-52.7	-63.0	-63.7	-60.3	-40.3	-67.8	-35.3	-47.5	-57.2	-66.7	-9.5	-50.0
サービス業	-26.0	-68.5	-37.1	-35.0	-46.2	-47.7	-35.8	-16.9	-40.8	-19.2	-20.8	-12.9	-19.5	-6.6	-9.7	

<参考：業況の水準>（「良い」 - 「悪い」）

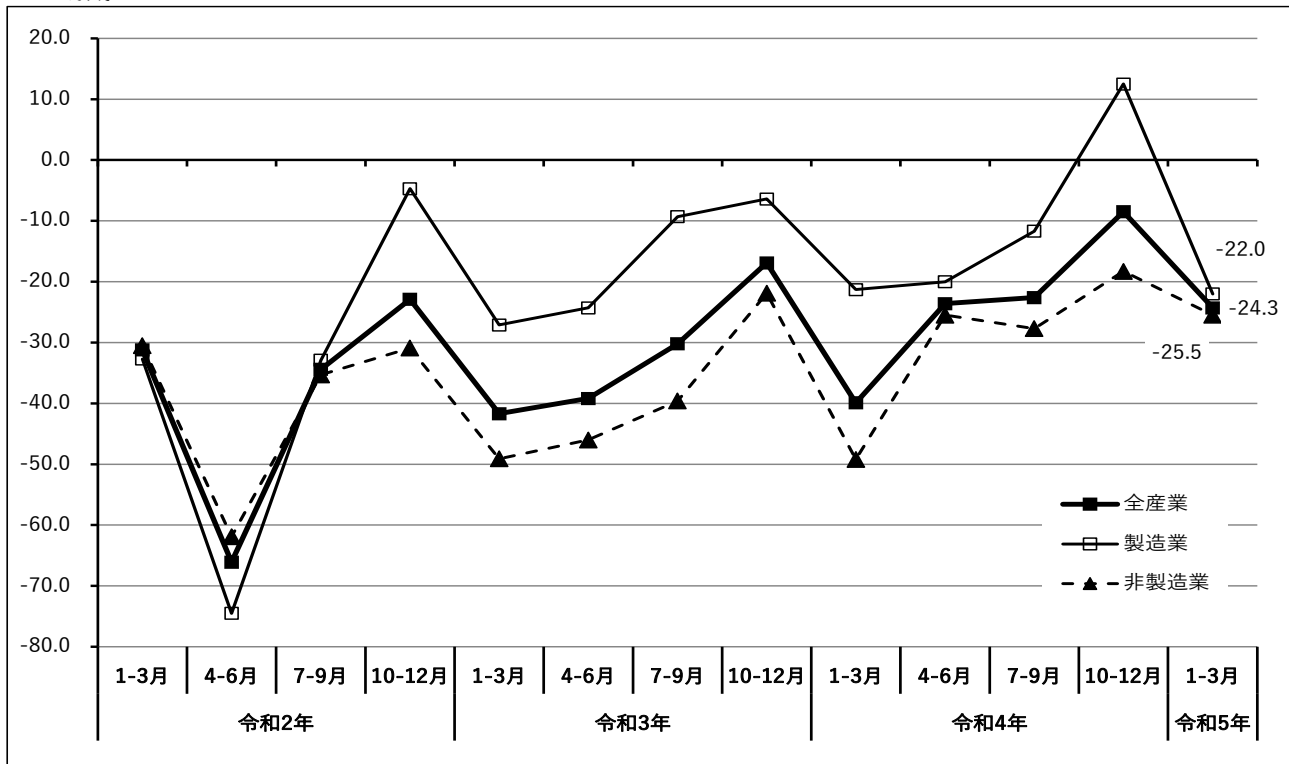
業況の水準DI	令和2年				令和3年				令和4年				令和5年 1-3月	前回との 差	
	1-3月	4-6月	7-9月	10-12月	1-3月	4-6月	7-9月	10-12月	1-3月	4-6月	7-9月	10-12月			
全産業	-36.2	-68.0	-57.3	-46.6	-47.4	-46.8	-42.9	-33.5	-40.5	-34.7	-30.9	-26.9	-30.1	-3.2	
製造業	全体	-33.7	-72.6	-61.4	-44.4	-38.5	-36.3	-29.7	-22.5	-27.0	-20.0	-18.6	-16.9	-24.6	-7.7
	大企業	-35.8	-52.6	-40.0	-43.8	-33.3	-55.5	-14.3	-22.2	-19.1	11.8	0.0	-14.3	0.0	14.3
	中小企業	-33.4	-75.6	-65.4	-44.5	-39.3	-33.3	-32.5	-22.6	-28.6	-24.8	-21.3	-17.1	-28.4	-11.3
非製造業	全体	-37.3	-65.8	-55.4	-47.6	-51.5	-51.4	-48.6	-38.5	-47.2	-41.9	-36.5	-31.5	-32.7	-1.2
	建設業	-24.3	-48.8	-25.0	-23.1	-37.8	-21.4	-20.5	-27.8	-27.7	-35.5	-32.4	-30.6	-12.9	17.7
	卸売業	-66.6	-61.2	-57.2	-43.3	-48.5	-40.5	-39.3	-32.3	-34.5	-16.1	-29.6	-10.0	-31.8	-21.8
	小売業	-55.3	-65.4	-63.7	-60.8	-56.6	-66.6	-63.9	-75.0	-70.4	-60.0	-59.3	-51.1	-60.9	-9.8
サービス業	-28.8	-70.6	-59.4	-50.3	-53.8	-55.4	-50.0	-29.5	-45.9	-42.5	-29.8	-29.7	-27.6	2.1	

業況の水準DI(下段の表) 全産業では、▲30.1(3.2ポイント低下)で、悪化しました。業種別にみると、製造業は▲24.6(7.7ポイント低下)で悪化、非製造業は▲32.7(1.2ポイント低下)で悪化しました。

製造業の規模別では、【大企業】で改善、【中小企業】で悪化しました。非製造業の業種別では、【建設業】【サービス業】で改善、【卸売業】で大幅に悪化、【小売業】で悪化しました。【建設業】は3期連続の改善です。

2 出荷額・売上高・完成工事高DI

<前期比>



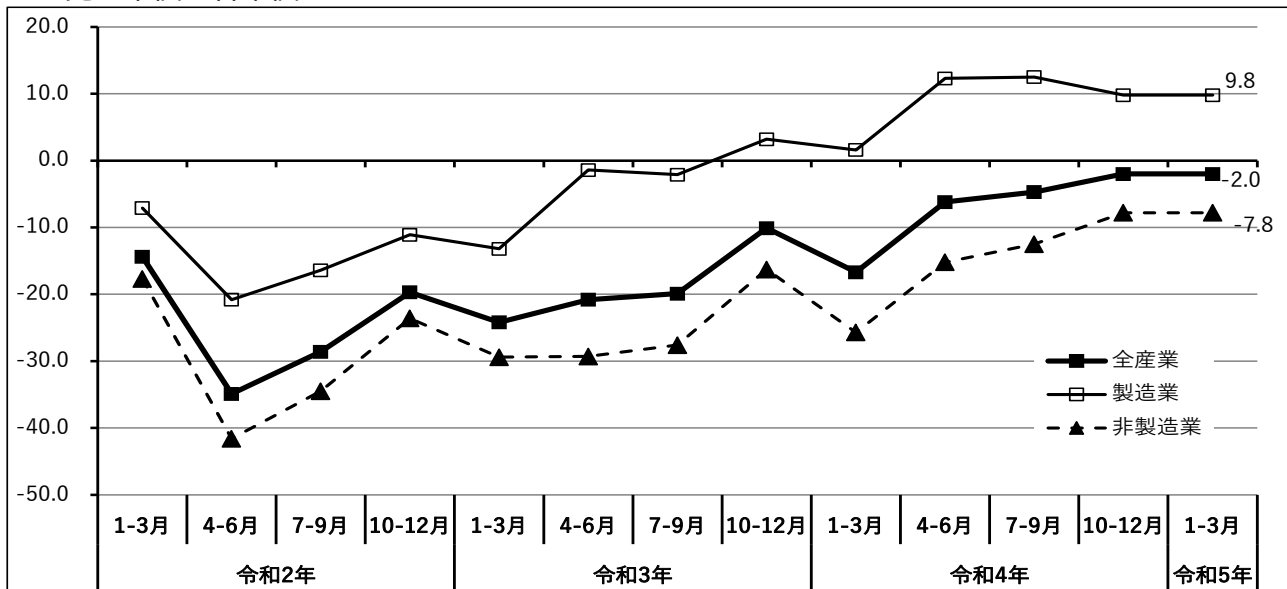
<前期比>

出荷額・売上高 完成工事高DI	令和2年				令和3年				令和4年				令和5年	前回との差	
	1-3月	4-6月	7-9月	10-12月	1-3月	4-6月	7-9月	10-12月	1-3月	4-6月	7-9月	10-12月	1-3月		
全産業	-31.2	-66.1	-34.4	-22.9	-41.7	-39.2	-30.2	-16.9	-39.9	-23.6	-22.6	-8.5	-24.3	-15.8	
製造業	全体	-32.7	-74.5	-32.9	-4.7	-27.1	-24.3	-9.3	-6.4	-21.3	-20.0	-11.7	12.5	-22.0	-34.5
	大企業	-13.3	-57.9	-10.5	-6.2	-6.6	-31.6	14.3	26.3	-4.8	-23.5	5.9	28.6	-31.3	-59.9
	中小企業	-35.7	-77.0	-36.7	-4.5	-29.9	-23.2	-13.4	-12.4	-24.5	-19.5	-14.4	10.2	-20.4	-30.6
	化学・プラ他	-15.4	-60.0	-21.0	12.5	-41.2	-15.8	-5.0	-5.9	-5.6	-10.5	15.8	29.5	-14.3	-43.8
	鉄・非鉄・金属	-38.7	-88.3	-27.3	10.6	-36.3	-15.8	2.6	17.1	-42.4	-19.4	-33.4	25.8	-37.5	-63.3
	一般・輸送機械	-22.6	-62.8	-34.3	-21.5	-8.1	-21.6	0.0	-3.1	-3.0	-14.2	-6.0	-3.8	-5.8	-2.0
	電気機械	-15.4	-66.7	-28.6	-17.6	-17.6	-38.9	-12.5	-28.6	-18.8	-26.3	6.7	-20.0	-18.2	1.8
その他	-56.0	-79.5	-48.2	-11.1	-40.0	-35.7	-39.3	-30.8	-30.8	-30.8	-25.0	21.8	-28.6	-50.4	
非製造業	全体	-30.5	-61.9	-35.3	-30.9	-49.1	-46.0	-39.6	-21.9	-49.2	-25.5	-27.7	-18.3	-25.5	-7.2
	建設業	-25.0	-36.5	-19.5	-14.7	-26.3	-20.5	-30.0	-23.6	-39.5	-42.5	-23.7	-11.2	-6.0	5.2
	卸売業	-42.4	-64.5	-34.5	0.0	-48.5	-40.6	-20.0	-10.0	-42.8	-22.6	-3.4	-3.4	-26.1	-22.7
	小売業	-51.0	-60.4	-40.0	-42.8	-67.9	-63.0	-63.9	-41.2	-73.2	-34.0	-48.3	-42.8	-56.5	-13.7
サービス業	-21.6	-68.0	-37.7	-37.0	-48.1	-47.3	-35.1	-17.0	-43.2	-19.4	-25.2	-14.3	-19.2	-4.9	

<参考：前年同期比>

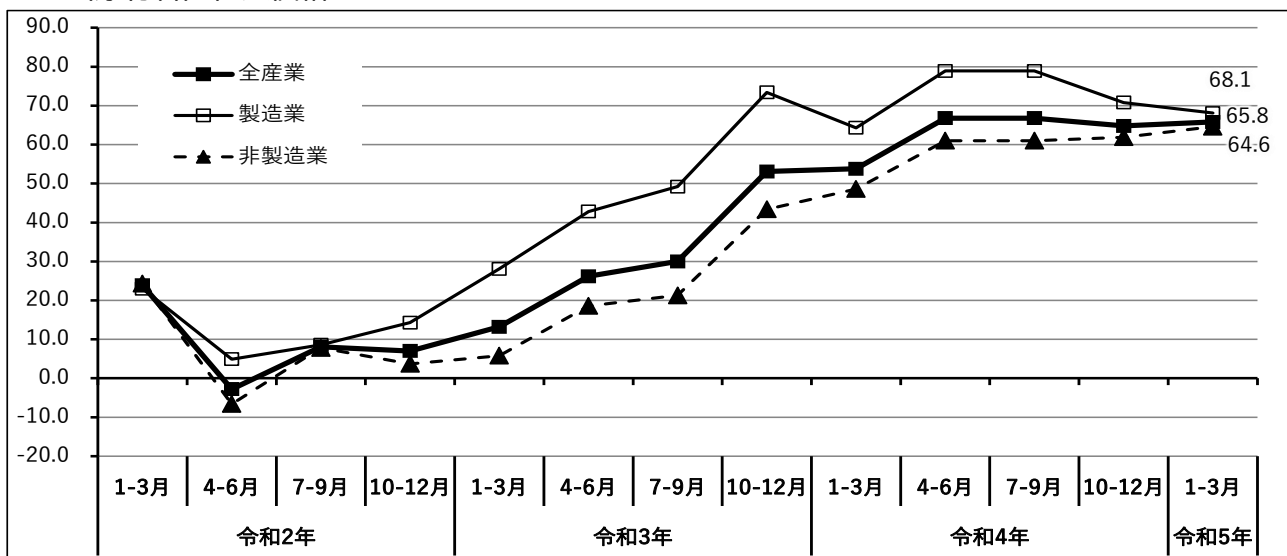
出荷額・売上高 完成工事高DI	令和2年				令和3年				令和4年				令和5年	前回との差	
	1-3月	4-6月	7-9月	10-12月	1-3月	4-6月	7-9月	10-12月	1-3月	4-6月	7-9月	10-12月	1-3月		
全産業	-34.6	-68.2	-60.2	-55.2	-51.0	-29.0	-24.4	-16.8	-31.2	-17.2	-15.8	-10.3	-12.3	-2.0	
製造業	全体	-32.7	-75.3	-62.0	-62.0	-44.6	-8.5	-2.8	-1.6	-11.1	-10.2	1.6	5.3	-6.2	-11.5
	大企業	-13.3	-47.3	-30.0	-62.5	-33.3	5.2	9.6	57.9	14.3	5.9	5.9	21.4	-12.5	-33.9
	中小企業	-35.7	-79.6	-67.8	-61.8	-46.0	-10.7	-5.1	-12.3	-16.2	-12.6	0.9	3.0	-5.1	-8.1
非製造業	全体	-35.6	-64.4	-59.2	-52.2	-54.3	-38.4	-34.3	-24.0	-41.1	-20.7	-24.1	-17.7	-15.4	2.3
	建設業	-22.2	-43.9	-33.3	-22.5	-47.3	-34.1	-29.0	-21.6	-40.5	-56.2	-29.7	-17.2	-9.7	7.5
	卸売業	-57.7	-67.8	-82.1	-63.3	-40.7	-32.5	-33.3	-9.7	-20.7	-16.2	13.8	23.3	17.4	-5.9
	小売業	-52.9	-66.7	-58.9	-50.0	-61.1	-51.5	-50.0	-51.0	-64.2	-32.0	-55.0	-40.8	-48.9	-8.1
サービス業	-27.6	-68.3	-61.4	-58.7	-56.7	-35.6	-29.0	-18.0	-35.9	-10.1	-17.3	-18.6	-10.8	7.8	

3 売上単価・客単価DI



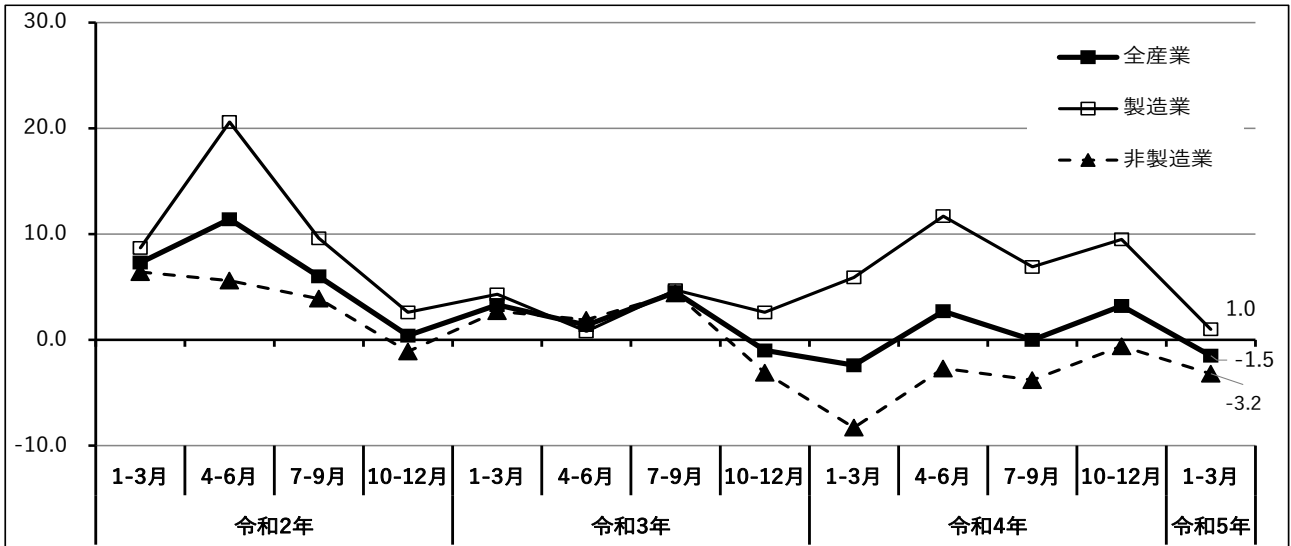
売上単価・客単価DI	令和2年				令和3年				令和4年				令和5年	前回との差	
	1-3月	4-6月	7-9月	10-12月	1-3月	4-6月	7-9月	10-12月	1-3月	4-6月	7-9月	10-12月	1-3月		
全産業	-14.4	-34.9	-28.6	-19.7	-24.2	-20.8	-19.9	-10.1	-16.7	-6.2	-4.7	5.0	-2.0	-7.0	
製造業	全体	-7.1	-20.8	-16.4	-11.1	-13.2	-1.4	-2.1	3.2	1.6	12.3	12.5	21.9	9.8	-12.1
	大企業	0.0	-11.1	0.0	0.0	0.0	10.5	10.0	5.2	9.5	29.4	35.3	35.7	18.7	-17.0
	中小企業	-8.2	-22.2	-19.3	-12.6	-14.9	-3.3	-4.2	2.8	0.0	9.7	9.0	20.0	8.3	-11.7
非製造業	全体	-17.7	-41.6	-34.5	-23.6	-29.4	-29.3	-27.6	-16.3	-25.7	-15.2	-12.5	-2.9	-7.8	-4.9
	建設業	2.7	-11.9	-20.6	-5.0	-15.8	-13.7	-5.0	-18.4	-10.8	-21.8	7.9	0.0	2.9	2.9
	卸売業	-7.7	-29.1	-32.1	-3.4	-18.2	-16.2	-3.3	3.2	6.9	41.9	38.0	53.4	34.8	-18.6
	小売業	-49.1	-53.7	-40.3	-46.5	-50.0	-47.7	-41.7	-29.4	-48.2	-31.3	-32.8	-22.5	-39.1	-16.6
	サービス業	-13.2	-47.2	-35.9	-24.1	-28.0	-29.0	-31.1	-15.3	-27.4	-19.7	-19.0	-9.3	-7.1	2.2

4 (原材料) 仕入価格DI



(原材料) 仕入価格DI	令和2年				令和3年				令和4年				令和5年	前回との差	
	1-3月	4-6月	7-9月	10-12月	1-3月	4-6月	7-9月	10-12月	1-3月	4-6月	7-9月	10-12月	1-3月		
全産業	23.9	-2.8	8.1	7.0	13.2	26.2	30.0	53.1	53.8	66.8	63.2	64.8	65.8	1.0	
製造業	全体	23.0	4.9	8.6	14.3	28.1	42.8	49.2	73.4	64.3	78.9	73.3	70.8	68.1	-2.7
	大企業	20.0	-5.5	5.3	6.2	26.7	31.5	45.0	94.7	71.4	70.6	64.7	57.2	56.3	-0.9
	中小企業	23.5	6.4	9.3	15.5	28.3	44.6	50.0	69.5	62.9	80.2	74.6	72.8	70.1	-2.7
非製造業	全体	24.3	-6.6	7.8	3.7	5.8	18.6	21.3	43.4	48.6	61.0	58.7	61.9	64.6	2.7
	建設業	24.3	14.7	17.6	15.0	13.1	27.9	33.4	55.2	64.9	57.6	68.4	75.0	73.6	-1.4
	卸売業	23.1	3.2	6.9	6.6	15.1	43.2	40.0	66.7	79.3	90.3	75.9	83.3	78.3	-5.0
	小売業	15.7	-22.2	-1.8	7.1	9.2	19.7	26.7	38.4	50.9	64.7	62.3	60.4	74.0	13.6
	サービス業	28.1	-8.7	9.5	-1.4	0.0	9.9	12.8	37.1	36.1	54.4	51.3	53.6	56.1	2.5

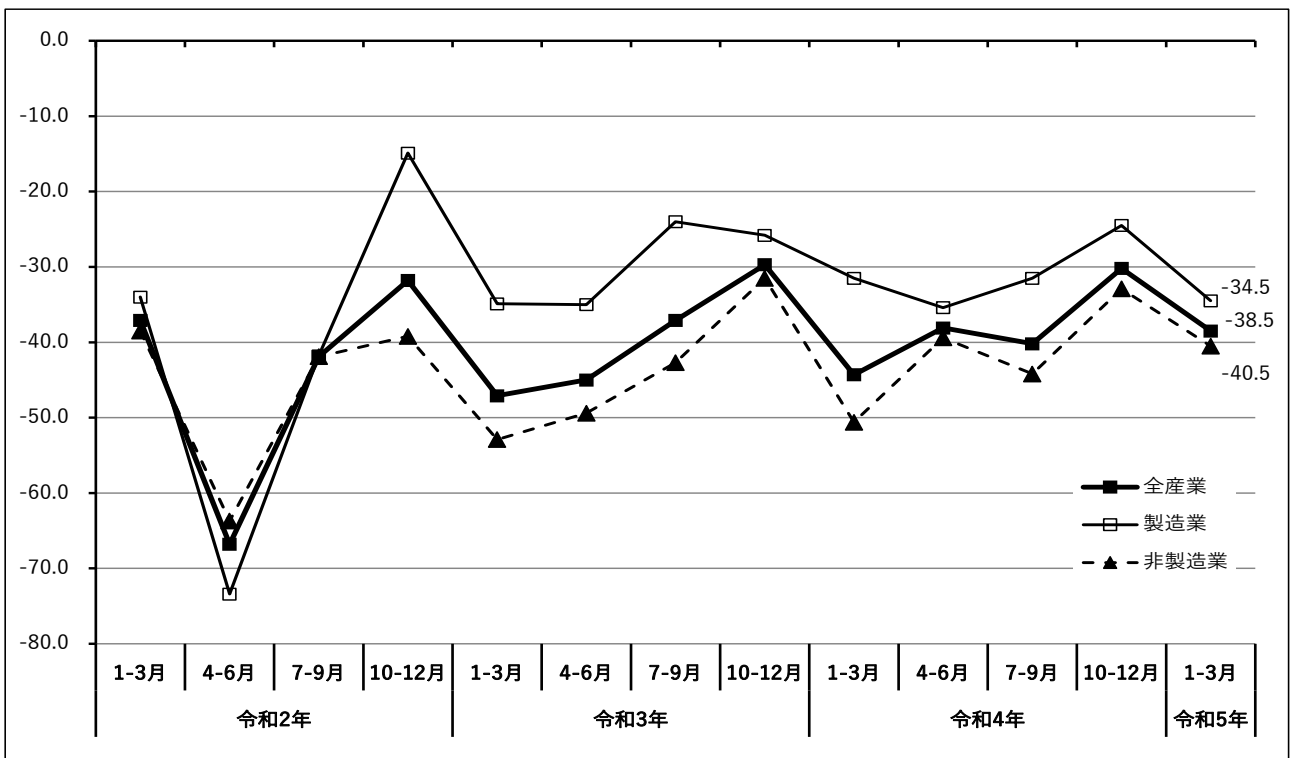
5 在庫水準



在庫水準DI	令和2年				令和3年				令和4年				令和5年	前回の差	
	1-3月	4-6月	7-9月	10-12月	1-3月	4-6月	7-9月	10-12月	1-3月	4-6月	7-9月	10-12月	1-3月		
全産業	7.3	11.4	6.0	0.4	3.3	1.4	4.5	-1.0	-2.4	2.7	0.0	3.2	-1.5	-4.7	
製造業	全体	8.7	20.6	9.6	2.6	4.3	0.8	4.7	2.6	5.9	11.7	6.9	9.5	1.0	-8.5
	大企業	26.7	26.3	15.0	6.7	0.0	11.1	5.2	0.0	0.0	0.0	-6.3	23.1	6.6	-16.5
	中小企業	5.6	19.6	8.5	2.0	4.9	-0.9	4.6	3.1	7.2	13.4	9.0	7.5	0.0	-7.5
非製造業	全体	6.4	5.6	3.9	-1.1	2.7	1.9	4.4	-3.1	-8.3	-2.7	-3.8	-0.6	-3.2	-2.6
	建設業	0.0	0.0	-4.3	-6.9	-11.1	-11.1	0.0	-13.0	-28.6	-17.4	-12.0	-10.7	-13.0	-2.3
	卸売業	24.0	6.7	0.0	-10.7	3.3	8.6	10.4	3.4	0.0	10.4	15.4	13.8	0.0	-13.8
	小売業	8.0	11.6	17.5	3.8	3.8	6.2	11.6	-4.0	-16.4	-6.1	-3.3	-10.9	-6.8	4.1
	サービス業	1.4	3.4	-2.6	1.2	6.2	0.0	-1.0	-2.2	1.5	-1.1	-7.3	4.4	1.5	-2.9

6 収益DI

<前期比>



< 収益（前期比） >

収益DI (前期比)	令和2年				令和3年				令和4年				令和5年	前回の との差	
	1-3月	4-6月	7-9月	10-12月	1-3月	4-6月	7-9月	10-12月	1-3月	4-6月	7-9月	10-12月	1-3月		
全産業	-37.1	-66.8	-41.9	-31.8	-47.1	-45.0	-37.1	-29.7	-44.3	-38.1	-40.2	-30.2	-38.5	-8.3	
製造業	全体	-34.0	-73.4	-41.8	-14.9	-34.9	-35.0	-24.0	-25.8	-31.5	-35.4	-31.5	-24.5	-34.5	-10.0
	大企業	-26.7	-63.1	-21.0	-12.5	-13.4	-31.5	-14.3	-21.0	-4.8	-5.9	-5.9	-14.3	-37.5	-23.2
	中小企業	-35.0	-75.0	-45.3	-15.3	-37.7	-35.6	-25.6	-26.7	-36.8	-39.8	-35.4	-26.0	-34.1	-8.1
	化学・プラ他	-23.1	-60.0	-26.3	6.3	-35.3	-5.0	-25.0	-35.3	-38.9	-31.6	-47.3	-41.1	-35.8	5.3
	鉄・非鉄・金属	-41.9	-83.7	-42.4	0.0	-54.5	-32.4	-10.3	-11.4	-36.3	-35.4	-38.9	-32.3	-43.7	-11.4
	一般・輸送機械	-32.2	-71.4	-41.1	-39.3	-10.8	-40.6	-25.0	-28.1	-17.7	-34.3	-25.0	-25.9	-28.5	-2.6
	電気機械	-23.1	-61.1	-28.6	-27.8	-35.3	-33.3	-20.0	-42.9	-25.0	-36.8	-13.3	-18.7	-18.2	0.5
その他	-37.5	-75.0	-59.3	-14.8	-44.0	-53.5	-42.9	-26.9	-42.3	-38.5	-33.3	-4.4	-35.0	-30.6	
非製造業	全体	-38.5	-63.7	-41.9	-39.2	-52.9	-49.4	-42.7	-31.5	-50.6	-39.4	-44.2	-32.9	-40.5	-7.6
	建設業	-32.4	-36.6	-23.6	-22.5	-34.2	-29.6	-30.0	-18.4	-47.3	-51.5	-44.7	-30.6	-21.2	9.4
	卸売業	-42.3	-58.0	-34.5	-10.0	-48.5	-37.8	-46.7	-30.0	-41.4	-29.0	-37.9	-20.0	-39.1	-19.1
	小売業	-56.9	-66.6	-50.9	-51.8	-66.7	-66.7	-58.9	-51.0	-69.6	-55.1	-60.0	-57.1	-67.4	-10.3
	サービス業	-32.3	-70.0	-44.0	-44.4	-53.8	-50.3	-38.3	-28.5	-45.6	-34.0	-39.1	-27.5	-35.9	-8.4

< 参考：前年同期比 >

収益DI (前年同期比)	令和2年				令和3年				令和4年				令和5年	前回の との差	
	1-3月	4-6月	7-9月	10-12月	1-3月	4-6月	7-9月	10-12月	1-3月	4-6月	7-9月	10-12月	1-3月		
全産業	-35.9	-70.2	-59.8	-53.1	-53.3	-34.3	-31.0	-26.4	-37.7	-28.1	-27.5	-24.3	-25.0	-0.7	
製造業	全体	-37.2	-76.0	-56.6	-57.2	-44.6	-15.0	-5.0	-17.8	-18.3	-24.1	-12.6	-22.0	-22.1	-0.1
	大企業	-33.3	-42.1	-30.0	-62.5	-40.0	-10.5	4.8	21.1	0.0	11.8	11.8	-7.2	6.3	13.5
	中小企業	-37.8	-81.2	-61.4	-56.5	-45.2	-15.7	-6.8	-24.7	-21.9	-29.5	-16.4	-24.0	-26.8	-2.8
非製造業	全体	-35.3	-67.4	-61.4	-51.2	-57.4	-42.8	-42.3	-30.5	-47.1	-30.0	-34.3	-25.3	-26.5	-1.2
	建設業	-25.0	-42.8	-34.3	-19.5	-52.6	-31.8	-33.3	-31.6	-44.7	-59.4	-44.7	-28.6	-17.6	11.0
	卸売業	-53.9	-64.5	-75.0	-63.3	-48.5	-37.9	-36.7	-16.1	-25.0	-25.8	-10.4	3.3	-13.0	-16.3
	小売業	-56.0	-64.8	-63.1	-50.0	-61.1	-57.6	-57.8	-60.8	-67.8	-44.9	-57.6	-46.9	-63.0	-16.1
	サービス業	-26.4	-74.6	-64.4	-57.6	-59.3	-40.9	-39.3	-22.6	-43.8	-20.0	-27.1	-22.9	-17.9	5.0

< 参考：収益の水準 >（「黒字」比率－「赤字」比率）

収益水準DI (今期)	令和2年				令和3年				令和4年				令和5年	前回の との差	
	1-3月	4-6月	7-9月	10-12月	1-3月	4-6月	7-9月	10-12月	1-3月	4-6月	7-9月	10-12月	1-3月		
全産業	-5.1	-37.8	-28.6	-16.9	-19.0	-18.2	-16.2	-12.6	-15.6	-12.2	-10.6	-3.4	-5.0	-1.6	
製造業	全体	-4.5	-38.1	-25.4	-3.9	-7.1	0.7	0.7	1.6	1.6	0.0	10.2	13.3	11.5	-1.8
	大企業	-6.7	-10.5	10.5	25.0	6.6	10.5	23.9	21.0	28.6	47.0	37.5	42.9	53.3	10.4
	中小企業	-4.1	-42.2	-31.8	-8.2	-8.9	-0.8	-3.3	-1.9	-3.8	-7.2	6.3	9.1	5.1	-4.0
非製造業	全体	-5.4	-37.8	-30.1	-22.6	-24.8	-26.4	-23.6	-19.1	-24.0	-18.0	-20.2	-11.0	-13.3	-2.3
	建設業	5.4	-9.7	0.0	17.1	-10.5	2.3	17.5	0.0	0.0	-6.1	-13.2	-2.7	2.9	5.6
	卸売業	3.9	-22.6	-6.9	-10.0	-9.1	-5.6	-20.0	-3.3	0.0	12.9	-6.9	20.0	-4.5	-24.5
	小売業	-41.2	-56.6	-44.7	-45.3	-38.5	-43.7	-36.1	-42.3	-49.1	-36.0	-37.2	-29.2	-40.9	-11.7
	サービス業	4.0	-41.2	-36.1	-27.7	-27.3	-31.4	-28.4	-19.3	-25.6	-21.0	-17.9	-13.9	-9.4	4.5

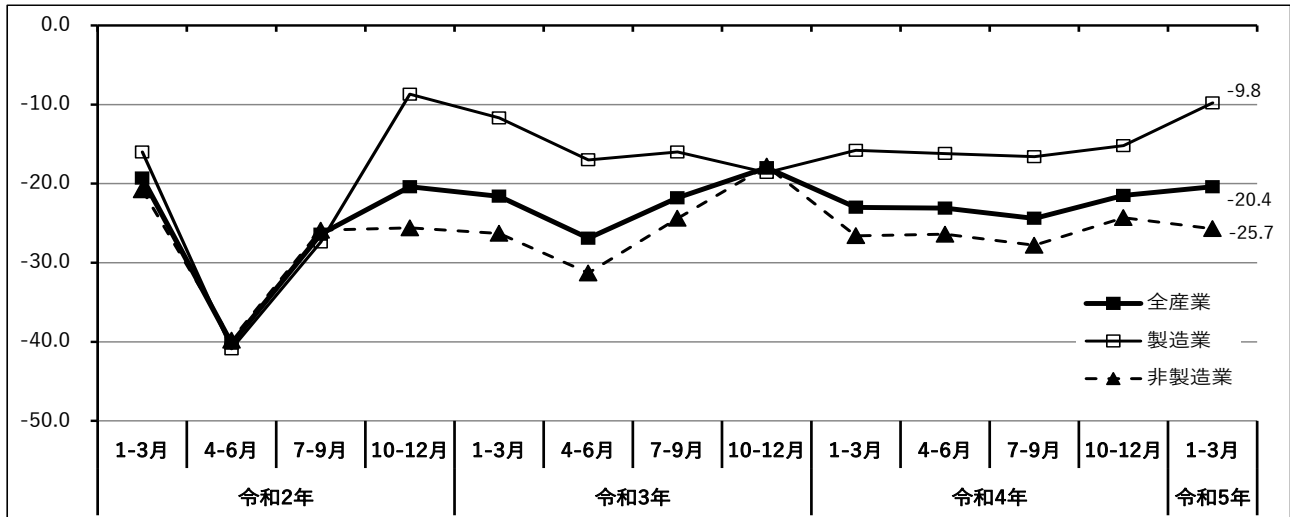
収益DI（前年同期比）（中段の表）「収益DI（前年同期比）」は、収益が前年同期より「好転」したか「悪化」したかを示すものです。全産業では▲25.0（0.7ポイント低下）で、横ばいです。業種別では、製造業では▲22.1（0.1ポイント低下）で横ばい、非製造業では▲26.5（1.2ポイント低下）で悪化しました。

製造業の規模別では、【大企業】で改善、【中小企業】で悪化しました。非製造業の業種別では、【建設業】【サービス業】で改善、【卸売業】【小売業】で悪化しました。

収益水準DI（下段の表）「収益水準DI」は、収益が「黒字」であるか「赤字」であるかを示すものです。全産業では▲5.0（1.6ポイント低下）で悪化しました。業種別では、製造業で11.5（1.8ポイント低下）で悪化、非製造業で▲13.3（2.3ポイント低下）で悪化しました。

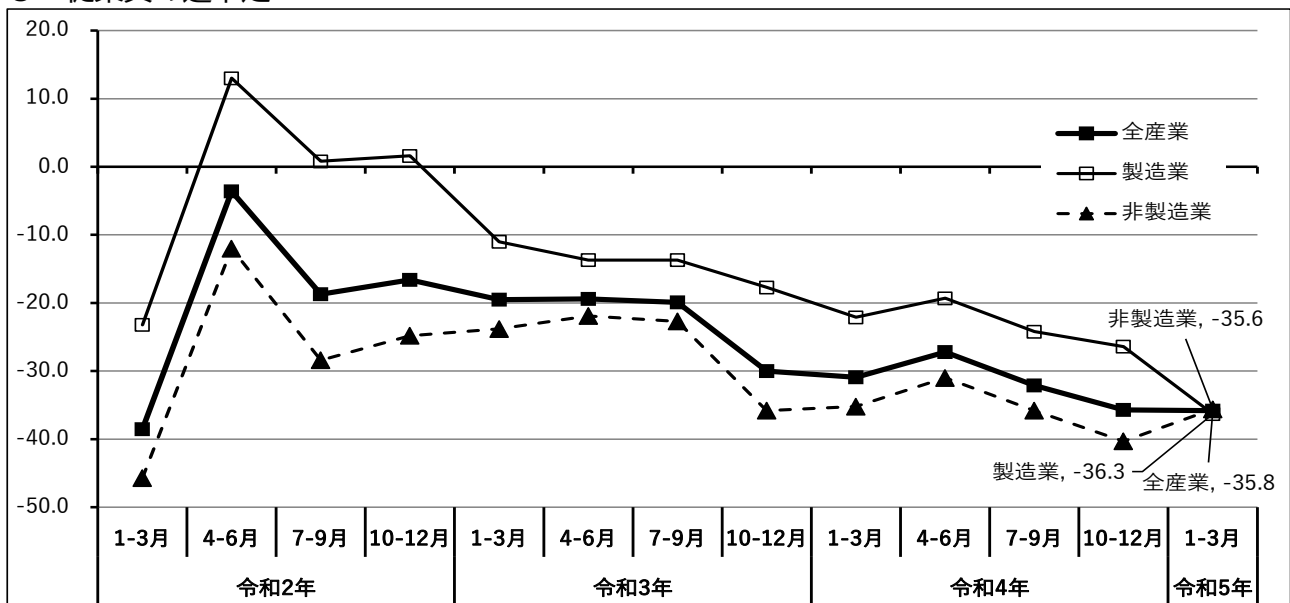
製造業の規模別では、【大企業】で改善、【中小企業】で悪化しました。非製造業の業種別では、【建設業】【サービス業】で改善、【卸売業】で大幅に悪化、【小売業】で悪化しました。

7 資金繰りDI



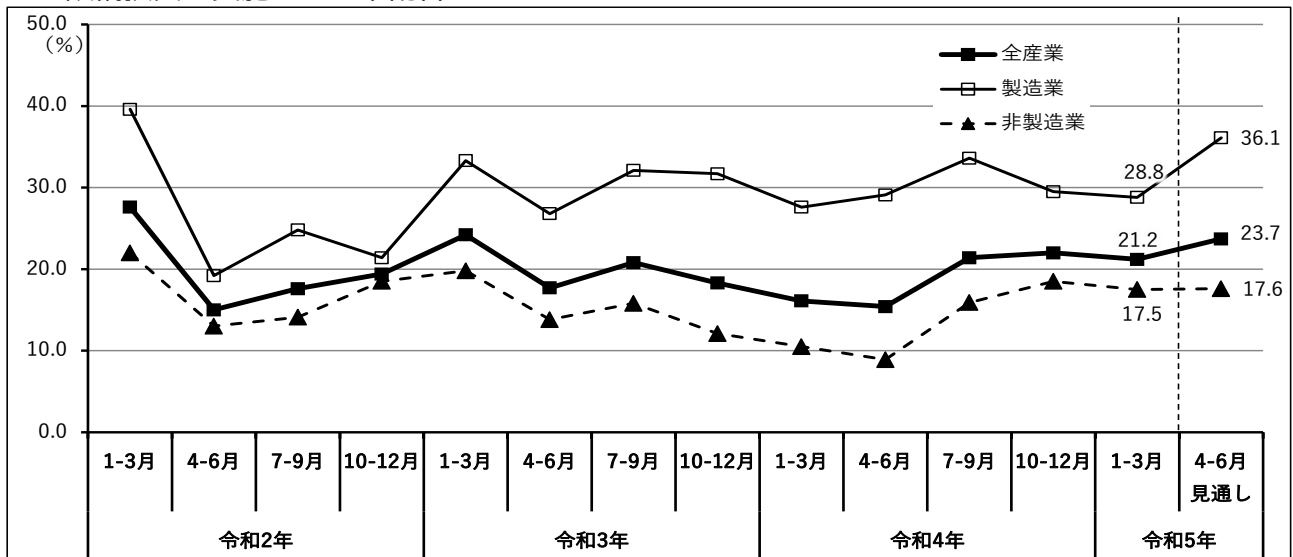
資金繰りDI	令和2年				令和3年				令和4年				令和5年	前回の差	
	1-3月	4-6月	7-9月	10-12月	1-3月	4-6月	7-9月	10-12月	1-3月	4-6月	7-9月	10-12月	1-3月		
全産業	-19.3	-40.2	-26.4	-20.4	-21.6	-26.9	-21.8	-18.0	-23.0	-23.1	-24.4	-21.5	-20.4	1.1	
製造業	全体	-16.0	-40.9	-27.4	-8.7	-11.7	-17.0	-16.0	-18.6	-15.8	-16.2	-16.6	-15.2	-9.8	5.4
	大企業	6.7	-26.3	-10.5	6.3	0.0	0.0	-4.8	-10.5	-4.8	0.0	5.9	-7.1	-6.3	0.8
	中小企業	-19.6	-43.2	-30.3	-10.8	-13.2	-19.7	-18.0	-20.0	-17.9	-18.5	-20.0	-16.4	-10.3	6.1
非製造業	全体	-20.8	-39.8	-25.9	-25.6	-26.3	-31.3	-24.4	-17.8	-26.6	-26.4	-27.8	-24.3	-25.7	-1.4
	建設業	-10.8	-16.7	-8.9	0.0	-13.1	-14.0	-7.5	-13.2	-18.5	-25.0	-31.6	-27.8	-8.9	18.9
	卸売業	-26.9	-38.7	-17.2	-3.3	-3.1	-18.9	-13.4	-6.4	-10.7	-22.6	-10.4	-6.7	-4.4	2.3
	小売業	-27.4	-55.6	-33.4	-42.8	-38.9	-45.5	-32.9	-25.0	-42.6	-36.0	-37.7	-44.9	-43.5	1.4
サービス業	-19.7	-40.6	-28.8	-30.2	-30.3	-32.8	-26.5	-18.9	-25.7	-24.4	-26.4	-19.9	-27.6	-7.7	

8 従業員の過不足



従業員の過不足DI	令和2年				令和3年				令和4年				令和5年	前回の差	
	1-3月	4-6月	7-9月	10-12月	1-3月	4-6月	7-9月	10-12月	1-3月	4-6月	7-9月	10-12月	1-3月		
全産業	-38.5	-3.6	-18.7	-16.6	-19.5	-19.4	-19.9	-30.0	-30.9	-27.2	-32.1	-35.7	-35.8	-0.1	
製造業	全体	-23.2	13.0	0.8	1.6	-11.0	-13.7	-13.7	-17.7	-22.1	-19.3	-24.2	-26.4	-36.3	-9.9
	大企業	-20.0	21.0	0.0	0.0	0.0	21.0	15.0	5.3	-19.1	-17.6	-5.9	-21.5	-25.0	-3.5
	中小企業	-23.7	11.8	1.0	1.8	-12.5	-19.3	-18.5	-21.9	-22.6	-19.6	-27.0	-27.0	-38.2	-11.2
非製造業	全体	-45.7	-12.0	-28.4	-24.8	-23.8	-21.9	-22.7	-35.8	-35.2	-31.0	-35.8	-40.3	-35.6	4.7
	建設業	-66.6	-42.8	-52.8	-51.2	-50.0	-37.2	-60.0	-56.8	-64.9	-42.5	-60.6	-63.9	-51.5	12.4
	卸売業	-23.1	3.2	-17.3	-10.0	-12.1	-2.7	0.0	-32.3	-34.5	-32.3	-31.0	-36.7	-21.7	15.0
	小売業	-24.0	1.9	-11.4	-21.8	-12.0	-17.8	-8.8	-18.7	-22.2	-10.2	-15.8	-29.8	-15.5	14.3
サービス業	-52.7	-11.3	-30.8	-21.7	-23.5	-23.7	-23.3	-36.8	-32.6	-34.9	-38.0	-38.3	-41.0	-2.7	

9 設備投資を実施した企業割合



設備投資割合 (%)	令和2年				令和3年				令和4年				令和5年	前回の差	令和5年 4-6月見通し	
	1-3月	4-6月	7-9月	10-12月	1-3月	4-6月	7-9月	10-12月	1-3月	4-6月	7-9月	10-12月	1-3月			
全産業	22.8	27.6	15.0	17.6	19.4	24.2	17.7	20.8	18.3	16.1	15.4	21.4	21.2	-0.8	23.7	
製造業	全体	27.2	39.6	19.2	24.8	21.4	33.3	26.8	32.1	31.7	27.6	29.1	33.6	28.8	-0.7	36.1
	大企業	47.4	80.0	36.8	50.0	56.3	53.3	68.4	52.4	57.9	57.1	62.5	62.5	66.7	2.4	75.0
	中小企業	23.2	33.3	16.5	20.2	16.4	30.7	20.2	28.6	26.9	21.7	24.3	29.4	22.9	-1.6	29.3
非製造業	全体	20.7	22.0	13.0	14.1	18.5	19.8	13.8	15.8	12.1	10.5	8.9	15.9	17.5	-1.0	17.6
	建設業	22.6	24.3	11.9	11.4	24.4	21.1	7.0	15.0	7.9	13.5	3.0	27.8	18.8	-4.1	9.4
	卸売業	11.1	26.9	22.6	7.1	23.3	21.2	11.1	10.3	9.7	13.8	9.7	14.3	21.7	11.7	22.7
	小売業	6.7	9.8	11.3	7.0	12.7	18.5	10.6	17.8	9.6	3.6	5.9	10.0	10.9	-4.0	13.6
サービス業	27.1	25.2	12.1	18.8	18.1	19.6	17.2	16.1	14.6	11.8	11.0	15.8	18.9	-1.7	20.3	

10 経営上の問題点

業種	1位 (%)	2位 (%)	3位 (%)	
製造業	今回	・原材料・仕入価格高 69.3	・需要の停滞 27.2	・人件費の増加 27.2
	前回	・原材料・仕入価格高 80.7	・需要の停滞 29.8	・人手不足 28.9
	前々回	・原材料・仕入価格高 75.8	・需要の停滞 31.3	・人手不足 26.6
建設業	今回	・人手不足 67.6	・原材料・仕入価格高 55.9	・求人職種の採用難 26.5
	前回	・原材料・仕入価格高 52.8	・人手不足 47.2	・人件費の増加 27.8
	前々回	・人手不足 63.2	・原材料・仕入価格高 52.6	・求人職種の採用難 31.6
卸売業	今回	・原材料・仕入価格高 73.9	・需要の停滞 47.8	・競争激化 34.8
	前回	・原材料・仕入価格高 83.3	・需要の停滞 40.0	・人手不足 23.3
	前々回	・原材料・仕入価格高 55.2	・需要の停滞 34.5	・競争激化 27.6
小売業	今回	・原材料・仕入価格高 65.2	・需要の停滞 50.0	・競争激化 32.6
	前回	・原材料・仕入価格高 61.2	・需要の停滞 55.1	・競争激化 34.7
	前々回	・原材料・仕入価格高 58.3	・需要の停滞 53.3	・競争激化 35.0
サービス業	今回	・原材料・仕入価格高 44.5	・人手不足 40.6	・需要の停滞 32.8
	前回	・原材料・仕入価格高 49.2	・人手不足 33.3	・人件費の増加 30.3
	前々回	・原材料・仕入価格高 47.1	・需要の停滞 34.2	・人手不足 30.3