

## 尼崎市事業所景況調査 【 2022（令和4）年10-12月期 】

業況判断DIは3期連続改善。仕入価格の高騰が未だ課題。従業員の不足感も上昇。

### <調査結果のポイント>

- ◎ 出荷額・売上高等DI 全産業、非製造業で改善。製造業で大幅に改善。
- ◎ (原材料)仕入価格DI 全産業、非製造業で上昇。製造業で低下。依然高水準。
- ◎ 従業員の過不足DI 全産業、製造業、非製造業のいずれも不足感が上昇。

### <主要指標の結果概要>

- (1) 業況判断DIは、▲15.9（5.6ポイント上昇）で改善。来期は悪化の見通し。  
 産業別では、製造業は▲5.3（7.2ポイント上昇）、非製造業は▲20.6（5.0ポイント上昇）とともに改善。  
 製造業の規模別では、大企業は14.3（8.4ポイント上昇）で改善、中小企業は▲8.1（7.2ポイント上昇）で改善。  
 非製造業の業種別では、建設業は▲8.3（10.6ポイント上昇）で改善、卸売業は▲10.0（3.8ポイント上昇）で改善、小売業は▲57.2（9.7ポイント低下）で悪化、サービス業は▲12.9（7.9ポイント上昇）で、改善となりました。
- (2) 出荷額・売上高・完成工事高DIは、▲8.5（14.1ポイント上昇）で、改善。
- (3) 売上単価・客単価DIは、5.0（9.7ポイント上昇）で、上昇。
- (4) (原材料)仕入価格DIは、64.8（1.6ポイント上昇）で、上昇。
- (5) 在庫水準DIは、3.2（3.2ポイント上昇）で、過剰感が上昇。
- (6) 収益DIは、▲30.2（10.0ポイント上昇）で、改善。
- (7) 資金繰りDIは、▲21.5（2.9ポイント上昇）で、改善。
- (8) 従業員の過不足DIは、▲35.7（3.6ポイント低下）で、不足感が上昇。
- (9) 設備投資実施事業所の割合は、22.0%（0.6ポイント上昇）で、横ばい。来期は上昇の見通し。

注1：DIは景気動向指数「デフュージョン・インデックス (Diffusion Index)」の略。「増加」（または「上昇」「好転」「過剰」と回答した企業の比率から「減少」（または「下降」「悪化」「不足」と回答した企業の比率を差し引いたものです。  
 注2：（ ）内は前回調査との差を示します。

### <調査要領>

- (1) 調査時点：令和4年11月8日
- (2) 調査方法：アンケート用紙郵送による
- (3) 業種別回収数、回収率、配布数：右表のとおり
- (4) 全体の有効回収率：36.1%
- (5) 事業主体：尼崎市  
 調査主体：(公財) 尼崎地域産業活性化機構

業種	回収数	回収率 (%)	配布数
全産業	361	36.1	1,000
製造業	114	43.2	264
大企業	14	34.1	41
中小企業	100	44.8	223
化学	17	43.6	39
鉄・非鉄	31	43.7	71
一般機械	27	42.9	63
電気機械	16	47.1	34
その他	23	40.4	57
非製造業	247	33.6	736
建設業	36	47.4	76
卸売業	30	50.0	60
小売業	49	29.3	167
サービス業	132	30.5	433

### <本資料の問い合わせ先>

- 尼崎市 経済環境局 経済活性課  
 担当：田枝・西岡 連絡先：06-6489-6670
- (公財) 尼崎地域産業活性化機構 調査研究室  
 担当：藤野・宮崎 連絡先：06-6488-9501 (代)  
<https://www.ama-in.or.jp/research/sub01.html>

## 【業種別にみたDIの変化(前回調査との比較)】

### 【製造業】

<全体> 景況感は3期連続で改善し、持ち直し傾向が続きます。「事業所の業況判断DI」は▲5.3(7.2ポイント上昇)で改善しました。「出荷額DI」は大幅に改善、「収益DI」、「資金繰りDI」は改善となりました。「売上単価DI」は上昇し、「原材料仕入価格DI」は下落しました。「在庫水準DI」は上昇し、過剰感が上昇しました。「設備投資」を実施した事業所の割合は低下しましたが、来期は上昇する見通しです。「従業員過不足DI」はマイナス幅が拡大し、不足感が上昇しました。「来期業況」は悪化の見通しです。

<規模別> 「事業所の業況判断DI」は、【大企業】は14.3(8.4ポイント上昇)で改善、【中小企業】は▲8.1(7.2ポイント上昇)で2期連続で改善しました。「出荷額DI」は【大企業】、【中小企業】ともに大幅に改善しました。「収益DI」「資金繰りDI」は【大企業】で悪化、【中小企業】では改善しました。「原材料仕入価格DI」は、【大企業】、【中小企業】ともに下落しました。「設備投資」を実施した事業所の割合は【大企業】では上昇しましたが、【中小企業】では低下しました。来期はともに上昇の見通しです。「来期業況」は、【大企業】【中小企業】とも悪化の見通しです。

<業種別> 「事業所の業況判断DI」は、【鉄・非鉄・金属】【その他】で大幅に改善、【化学・プラ他】で改善、【一般・輸送機械】【電気機械】で悪化しました。「原材料仕入価格DI」は【化学・プラ他】【一般・輸送機械】で上昇、その他3業種で下落しました。「従業員過不足DI」は【化学・プラ他】で2期連続でマイナス幅が大幅に拡大、【電気機械】【その他】でマイナス幅が拡大し、不足感が上昇しましたが、【一般・輸送機械】ではマイナス幅が縮小し、不足感が低下しました。【鉄・非鉄・金属】は横ばいです。「来期業況」は、【化学・プラ他】【一般・輸送機械】【電気機械】で改善、【その他】で悪化、【鉄・非鉄・金属】で大幅に悪化の見通しです。

### 【非製造業】

<全体> 景況感は改善しました。「事業所の業況判断DI」は▲20.6(5.0ポイント上昇)で改善しました。「売上高DI」、「収益DI」、「資金繰りDI」はいずれも改善となりました。「売上単価・客単価DI」は上昇しましたが、「(原材料)仕入価格DI」も上昇しました。「在庫水準DI」はマイナス幅が縮小し、不足感が低下しました。「設備投資」を実施した事業所の割合は上昇し、来期も上昇する見通しです。「従業員過不足DI」はマイナス幅が拡大し、不足感が上昇しました。「来期業況」は、横ばいの見通しです。

<業種別>

【建設業】 「事業所の業況判断DI」は▲8.3(10.6ポイント上昇)で改善しました。「完成工事高DI」、「収益DI」「資金繰りDI」はそれぞれ改善しました。「売上単価DI」は下落し、「(原材料)仕入価格DI」は上昇しました。「(原材料)仕入価格DI」は過去最高水準で、DIは75.0となりました。「在庫水準DI」は上昇し、不足感が低下しました。「設備投資」を実施した事業所の割合は低下しましたが、来期は上昇する見通しです。「従業員の過不足DI」はマイナス幅が拡大し、不足感が上昇しました。「来期業況」は改善の見通しです。

【卸売業】 「事業所の業況判断DI」は▲10.0(3.8ポイント上昇)で改善しました。「売上高DI」は横ばいですが、「収益DI」、「資金繰りDI」は改善しました。「売上単価DI」は上昇しましたが、「(原材料)仕入価格DI」も上昇しました。「在庫水準DI」はプラス幅が縮小し、過剰感が低下しました。「設備投資」を実施した事業所の割合は低下しましたが、来期は大幅に上昇する見通しです。「従業員の過不足DI」はマイナス幅が拡大し、不足感が上昇しました。「来期業況」は悪化の見通しです。

【小売業】 「事業所の業況判断DI」は▲57.2(9.7ポイント低下)で悪化しました。「売上高DI」、「収益DI」は改善しましたが、「資金繰りDI」は2期連続で悪化しました。「客単価DI」は上昇し、「(原材料)仕入価格DI」は低下しましたが、依然高水準です。「在庫水準DI」はマイナス幅が拡大し、不足感が上昇しました。「設備投資」を実施した事業所の割合は上昇しましたが、来期は低下する見通しです。「従業員の過不足DI」はマイナス幅が拡大し、不足感が上昇しました。「来期の業況」は改善の見通しです。

【サービス業】 「事業所の業況判断DI」は▲12.9(7.9ポイント上昇)で改善しました。「売上高DI」、「収益DI」、「資金繰りDI」はそれぞれ改善しました。「客単価DI」は上昇しましたが、「(原材料)仕入価格DI」も上昇しました。「在庫水準DI」はマイナスからプラスに転じ、過剰感が上昇しました。「設備投資」を実施した事業所の割合は上昇しました。来期も上昇の見通しです。「従業員の過不足DI」は横ばいですが、「来期の業況」は悪化の見通しです。

総括表

項目	全体		製造業		非製造業		建設業		卸売業		小売業		サービス業	
	今期DI	前回との差	今期DI	前回との差	今期DI	前回との差	今期DI	前回との差	今期DI	前回との差	今期DI	前回との差	今期DI	前回との差
業況の水準	-26.9	4.0	-16.9	1.7	-31.5	5.0	-30.6	1.8	-10.0	19.6	-51.1	8.2	-29.7	0.1
事業所の業況判断	-15.9	5.6	-5.3	7.2	-20.6	5.0	-8.3	10.6	-10.0	3.8	-57.2	-9.7	-12.9	7.9
来期業況見通し <sup>注2</sup>	-17.6	-1.7	-10.8	-5.5	-20.7	-0.1	-5.9	2.4	-20.7	-10.7	-43.1	14.1	-17.0	-4.1
出荷額・売上高 ・完成工事高	-8.5	14.1	12.5	24.2	-18.3	9.4	-11.2	12.5	-3.4	0.0	-42.8	5.5	-14.3	10.9
売上単価・客単価	5.0	9.7	21.9	9.4	-2.9	9.6	0.0	-7.9	53.4	15.4	-22.5	10.3	-9.3	9.7
(原材料)仕入価格 <sup>注3</sup>	64.8	1.6	70.8	-2.5	61.9	3.2	75.0	6.6	83.3	7.4	60.4	-1.9	53.6	2.3
在庫水準	3.2	3.2	9.5	2.6	-0.6	3.2	-10.7	1.3	13.8	-1.6	-10.9	-7.6	4.4	11.7
収益(前期比)	-30.2	10.0	-24.5	7.0	-32.9	11.3	-30.6	14.1	-20.0	17.9	-57.1	2.9	-27.5	11.6
資金繰り	-21.5	2.9	-15.2	1.4	-24.3	3.5	-27.8	3.8	-6.7	3.7	-44.9	-7.2	-19.9	6.5
従業員の過不足	-35.7	-3.6	-26.4	-2.2	-40.3	-4.5	-63.9	-3.3	-36.7	-5.7	-29.8	-14.0	-38.3	-0.3
設備投資 <sup>注4</sup>	22.0	0.6	29.5	-4.1	18.5	2.6	22.9	-4.9	10.0	-4.3	14.9	4.9	20.6	4.8
来期設備投資 見通し <sup>注5</sup>	29.8	7.8	42.9	13.4	23.8	5.3	24.2	1.3	32.1	22.1	13.3	-1.6	25.6	5.0

製造業における規模別・業種別<sup>注1</sup>データ

項目	規模別				業種別									
	大企業		中小企業		化学・プラ他		鉄・非鉄・金属		一般・輸送機械		電気機械		その他	
	今期DI	前回との差	今期DI	前回との差	今期DI	前回との差	今期DI	前回との差	今期DI	前回との差	今期DI	前回との差	今期DI	前回との差
業況の水準	-14.3	-14.3	-17.1	4.2	-12.5	15.3	-12.9	1.8	-29.6	-20.2	-18.7	-5.4	-8.7	20.4
事業所の業況判断	14.3	8.4	-8.1	7.2	0.0	5.2	-3.2	21.8	-7.4	-1.3	-12.5	-19.2	-4.6	20.4
来期業況見通し <sup>注2</sup>	7.2	-7.1	-13.4	-5.3	17.7	17.7	-30.0	-26.8	-3.7	3.7	-6.7	5.8	-18.2	-13.6
出荷額	28.6	22.7	10.2	24.6	29.5	13.7	25.8	59.2	-3.8	2.2	-20.0	-26.7	21.8	46.8
売上単価	35.7	0.4	20.0	11.0	41.2	20.1	32.3	15.6	14.8	11.7	6.2	12.9	13.0	-7.8
原材料仕入価格 <sup>注3</sup>	57.2	-7.5	72.8	-1.8	88.2	4.0	64.5	-2.2	81.5	5.7	53.3	-3.8	65.2	-14.0
在庫水準	23.1	29.4	7.5	-1.5	35.3	30.0	0.0	3.4	0.0	-6.4	0.0	-16.7	17.4	4.3
収益(前期比)	-14.3	-8.4	-26.0	9.4	-41.1	6.2	-32.3	6.6	-25.9	-0.9	-18.7	-5.4	-4.4	28.9
資金繰り	-7.1	-13.0	-16.4	3.6	-5.9	-0.7	-19.4	6.3	-23.1	-10.9	-20.0	-6.7	-4.4	12.3
従業員の過不足	-21.5	-15.6	-27.0	0.0	-35.3	-24.7	-38.7	0.1	-11.1	16.1	-12.5	-5.8	-30.4	-9.6
設備投資 <sup>注4</sup>	64.3	1.8	24.5	-4.9	35.3	-6.8	35.5	4.1	30.8	-3.6	18.8	-2.6	22.7	-10.6
来期設備投資 見通し <sup>注5</sup>	76.9	12.6	38.0	13.5	53.3	18.0	46.7	11.2	52.2	21.4	25.0	6.2	33.3	10.6

注1：製造業の業種分類とその表記については、最終ページの【参考1】参照。

注2：「来期業況見通し」の「前回調査との差」は、「事業所の業況判断」の「今期DI」との差。

注3：「(原材料)仕入価格」の数値は、プラス(上昇)が悪化、マイナス(低下)が改善。

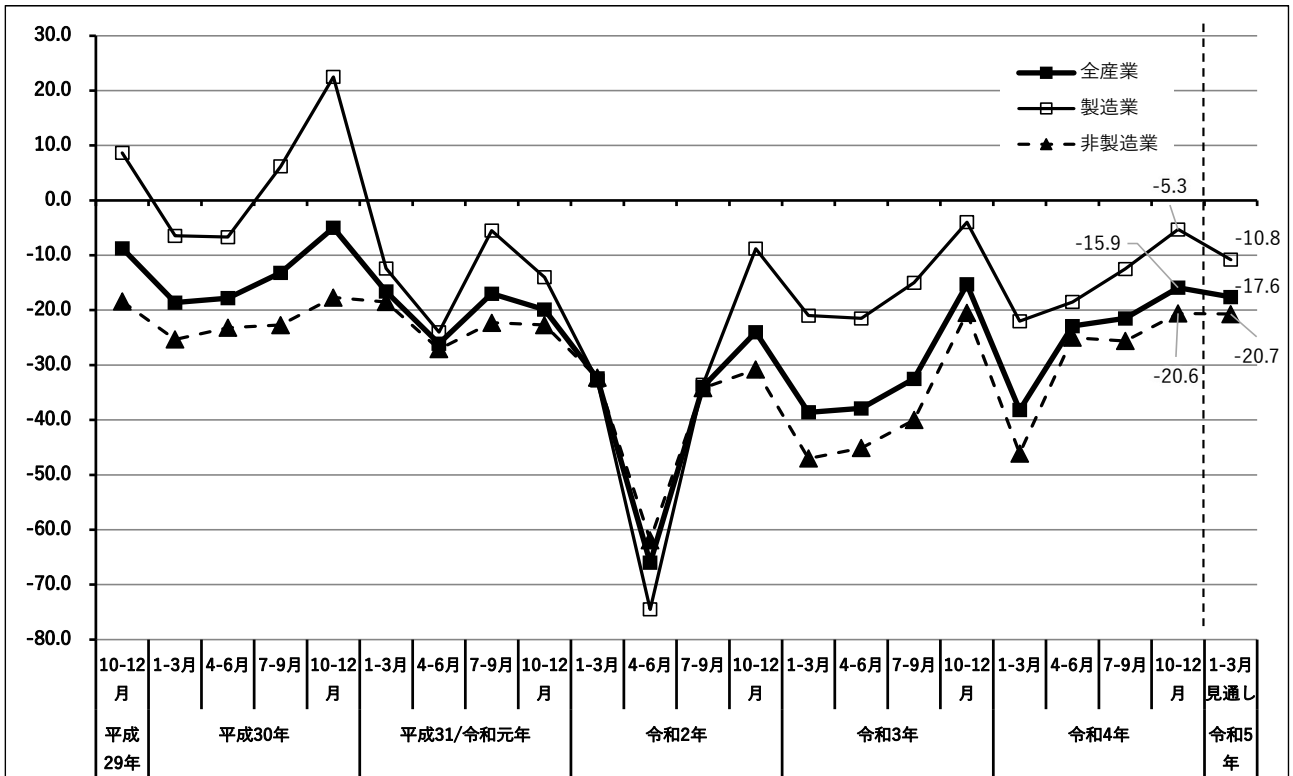
なお、総括表では非製造業も含まれており、その場合は必ずしも原材料の仕入れとは限らないため、「(原材料)仕入価格」としてあります。また、製造業における規模別・業種別データでは製造業のみのため、「原材料仕入価格」としてあります。

注4：「設備投資」の数値欄は、「設備投資を実施した」と回答した事業所の割合。

注5：「来期設備投資見通し」は「設備投資の実施を計画している」と回答した事業所の割合。「前回調査との差」は今期の「設備投資」との差。

\*表中の「前回との差」欄は、今期DIが前回調査のDIより低下したものを灰色に着色しました。ただし、「(原材料)仕入価格」は上昇したものを着色しています。また、「在庫水準」、「従業員の過不足」は「過剰」も「不足」も望ましくはないため、いずれも着色していません。

# 1 業況判断 DI



## <業況判断 (前期比)>

業況判断DI	令和元年		令和2年				令和3年				令和4年				前回との差	令和5年1-3月見通し
	10-12月	1-3月	4-6月	7-9月	10-12月	1-3月	4-6月	7-9月	10-12月	1-3月	4-6月	7-9月	10-12月			
全産業	-19.9	-32.4	-66.0	-34.0	-24.0	-38.6	-37.9	-32.5	-15.3	-38.2	-22.9	-21.5	-15.9	5.6	-17.6	
製造業	全体	-14.0	-32.8	-74.5	-33.6	-8.8	-21.0	-21.5	-15.0	-4.0	-22.0	-18.5	-12.5	-5.3	7.2	-10.8
	大企業	-5.3	-20.0	-57.9	-5.3	-6.3	-13.4	-27.8	4.7	21.1	-4.8	-17.6	5.9	14.3	8.4	7.2
	中小企業	-15.8	-34.7	-77.0	-38.6	-9.1	-21.9	-20.5	-18.5	-8.6	-25.5	-18.5	-15.3	-8.1	7.2	-13.4
	化学・プラ他	-11.1	-15.4	-60.0	-15.8	12.5	-29.4	-15.0	-25.0	-11.8	-5.6	-10.5	-5.2	0.0	5.2	17.7
	鉄・非鉄・金属	-17.2	-35.5	-86.1	-33.3	13.1	-30.3	-16.2	2.6	11.4	-36.4	-19.3	-25.0	-3.2	21.8	-30.0
	一般・輸送機械	-9.4	-32.2	-65.7	-40.0	-32.1	-2.7	-24.3	-16.2	3.1	-3.0	-14.3	-6.1	-7.4	-1.3	-3.7
	電気機械	-15.4	-23.1	-77.7	-21.5	-17.6	-17.6	-22.2	-12.5	-28.6	-31.3	-15.8	6.7	-12.5	-19.2	-6.7
その他	-18.7	-44.0	-73.5	-44.5	-23.1	-32.0	-28.6	-32.2	-15.4	-34.7	-30.8	-25.0	-4.6	20.4	-18.2	
非製造業	全体	-22.7	-32.3	-61.9	-34.2	-30.8	-47.0	-45.1	-40.0	-20.5	-46.1	-25.0	-25.6	-20.6	5.0	-20.7
	建設業	3.3	-21.6	-33.4	-22.3	-12.2	-26.3	-20.4	-27.5	-10.5	-39.5	-39.4	-18.9	-8.3	10.6	-5.9
	卸売業	-7.4	-42.4	-61.2	-27.6	6.7	-48.5	-29.7	-33.3	-16.6	-38.0	-22.6	-13.8	-10.0	3.8	-20.7
	小売業	-57.7	-51.0	-63.0	-37.5	-52.7	-63.0	-63.7	-60.3	-40.3	-67.8	-35.3	-47.5	-57.2	-9.7	-43.1
サービス業	-19.8	-26.0	-68.5	-37.1	-35.0	-46.2	-47.7	-35.8	-16.9	-40.8	-19.2	-20.8	-12.9	7.9	-17.0	

## <参考：業況の水準> (「良い」 - 「悪い」)

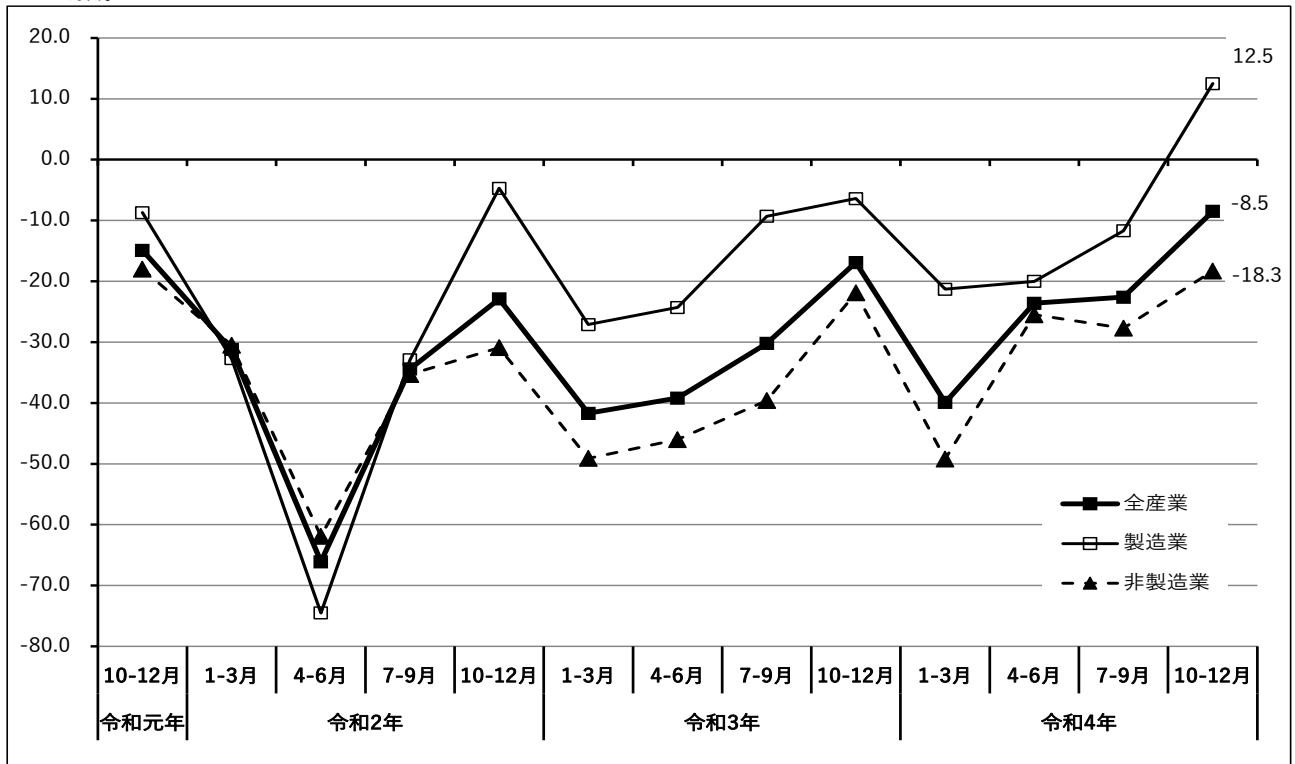
業況の水準DI	令和元年		令和2年				令和3年				令和4年				前回との差
	10-12月	1-3月	4-6月	7-9月	10-12月	1-3月	4-6月	7-9月	10-12月	1-3月	4-6月	7-9月	10-12月		
全産業	-21.4	-36.2	-68.0	-57.3	-46.6	-47.4	-46.8	-42.9	-33.5	-40.5	-34.7	-30.9	-26.9	4.0	
製造業	全体	-14.6	-33.7	-72.6	-61.4	-44.4	-38.5	-36.3	-29.7	-22.5	-27.0	-20.0	-18.6	-16.9	1.7
	大企業	-10.5	-35.8	-52.6	-40.0	-43.8	-33.3	-55.5	-14.3	-22.2	-19.1	11.8	0.0	-14.3	-14.3
	中小企業	-15.6	-33.4	-75.6	-65.4	-44.5	-39.3	-33.3	-32.5	-22.6	-28.6	-24.8	-21.3	-17.1	4.2
非製造業	全体	-24.6	-37.3	-65.8	-55.4	-47.6	-51.5	-51.4	-48.6	-38.5	-47.2	-41.9	-36.5	-31.5	5.0
	建設業	-10.4	-24.3	-48.8	-25.0	-23.1	-37.8	-21.4	-20.5	-27.8	-27.7	-35.5	-32.4	-30.6	1.8
	卸売業	-11.6	-66.6	-61.2	-57.2	-43.3	-48.5	-40.5	-39.3	-32.3	-34.5	-16.1	-29.6	-10.0	19.6
	小売業	-50.0	-55.3	-65.4	-63.7	-60.8	-56.6	-66.6	-63.9	-75.0	-70.4	-60.0	-59.3	-51.1	8.2
	サービス業	-22.3	-28.8	-70.6	-59.4	-50.3	-53.8	-55.4	-50.0	-29.5	-45.9	-42.5	-29.8	-29.7	0.1

業況の水準DI(下段の表) 全産業では、▲26.9(4.0ポイント上昇)で、改善しました。業種別にみると、製造業は▲16.9(1.7ポイント上昇)で改善、非製造業は▲31.5(5.0ポイント上昇)で改善しました。

製造業の規模別では、【大企業】で悪化、【中小企業】で改善しました。非製造業の業種別では、【建設業】【卸売業】【小売業】で改善、【サービス業】で横ばいです。【建設業】は2期連続、【小売業】は4期連続の改善です。

## 2 出荷額・売上高・完成工事高DI

<前期比>



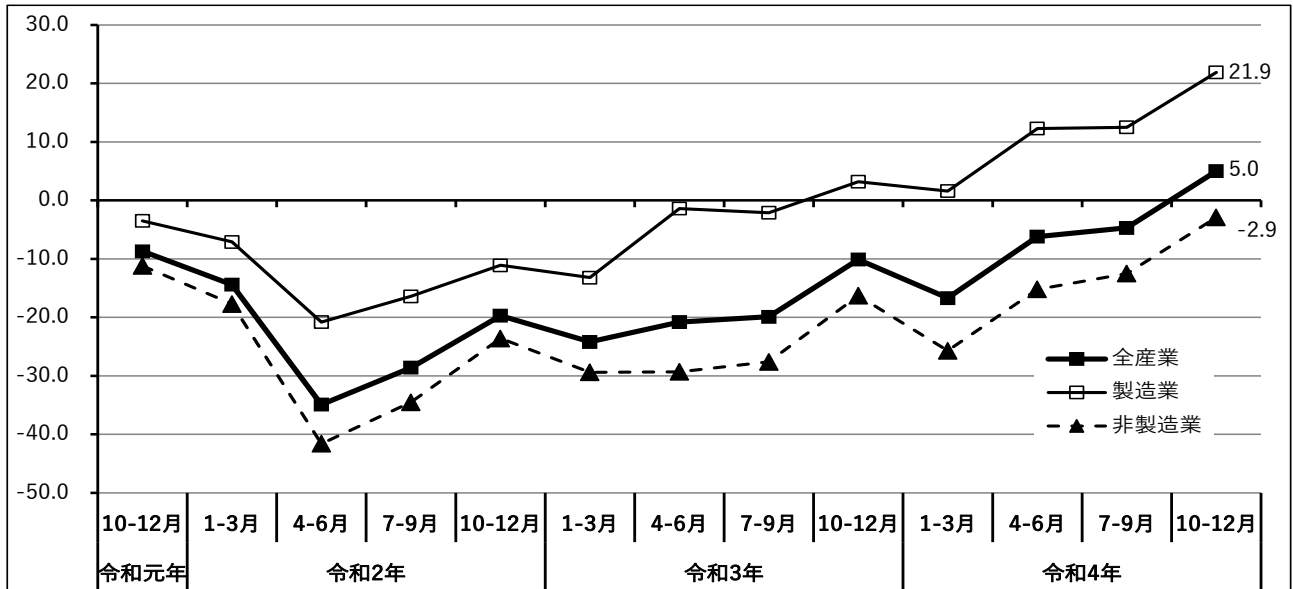
<前期比>

出荷額・売上高 完成工事高DI	令和元年					令和2年					令和3年					令和4年					前回との差
	10-12月	1-3月	4-6月	7-9月	10-12月	1-3月	4-6月	7-9月	10-12月	1-3月	4-6月	7-9月	10-12月	1-3月	4-6月	7-9月	10-12月				
全産業	-14.9	-31.2	-66.1	-34.4	-22.9	-41.7	-39.2	-30.2	-16.9	-39.9	-23.6	-22.6	-8.5	14.1							
製造業	全体	-8.7	-32.7	-74.5	-32.9	-4.7	-27.1	-24.3	-9.3	-6.4	-21.3	-20.0	-11.7	12.5	24.2						
	大企業	0.0	-13.3	-57.9	-10.5	-6.2	-6.6	-31.6	14.3	26.3	-4.8	-23.5	5.9	28.6	22.7						
	中小企業	-10.5	-35.7	-77.0	-36.7	-4.5	-29.9	-23.2	-13.4	-12.4	-24.5	-19.5	-14.4	10.2	24.6						
	化学・プラ他	5.6	-15.4	-60.0	-21.0	12.5	-41.2	-15.8	-5.0	-5.9	-5.6	-10.5	15.8	29.5	13.7						
	鉄・非鉄・金属	-20.0	-38.7	-88.3	-27.3	10.6	-36.3	-15.8	2.6	17.1	-42.4	-19.4	-33.4	25.8	59.2						
	一般・輸送機械	-3.1	-22.6	-62.8	-34.3	-21.5	-8.1	-21.6	0.0	-3.1	-3.0	-14.2	-6.0	-3.8	2.2						
	電気機械	-7.7	-15.4	-66.7	-28.6	-17.6	-17.6	-38.9	-12.5	-28.6	-18.8	-26.3	6.7	-20.0	-26.7						
その他	-12.5	-56.0	-79.5	-48.2	-11.1	-40.0	-35.7	-39.3	-30.8	-30.8	-30.8	-25.0	21.8	46.8							
非製造業	全体	-18.0	-30.5	-61.9	-35.3	-30.9	-49.1	-46.0	-39.6	-21.9	-49.2	-25.5	-27.7	-18.3	9.4						
	建設業	9.7	-25.0	-36.5	-19.5	-14.7	-26.3	-20.5	-30.0	-23.6	-39.5	-42.5	-23.7	-11.2	12.5						
	卸売業	-7.4	-42.4	-64.5	-34.5	0.0	-48.5	-40.6	-20.0	-10.0	-42.8	-22.6	-3.4	-3.4	0.0						
	小売業	-55.6	-51.0	-60.4	-40.0	-42.8	-67.9	-63.0	-63.9	-41.2	-73.2	-34.0	-48.3	-42.8	5.5						
サービス業	-13.7	-21.6	-68.0	-37.7	-37.0	-48.1	-47.3	-35.1	-17.0	-43.2	-19.4	-25.2	-14.3	10.9							

<参考：前年同期比>

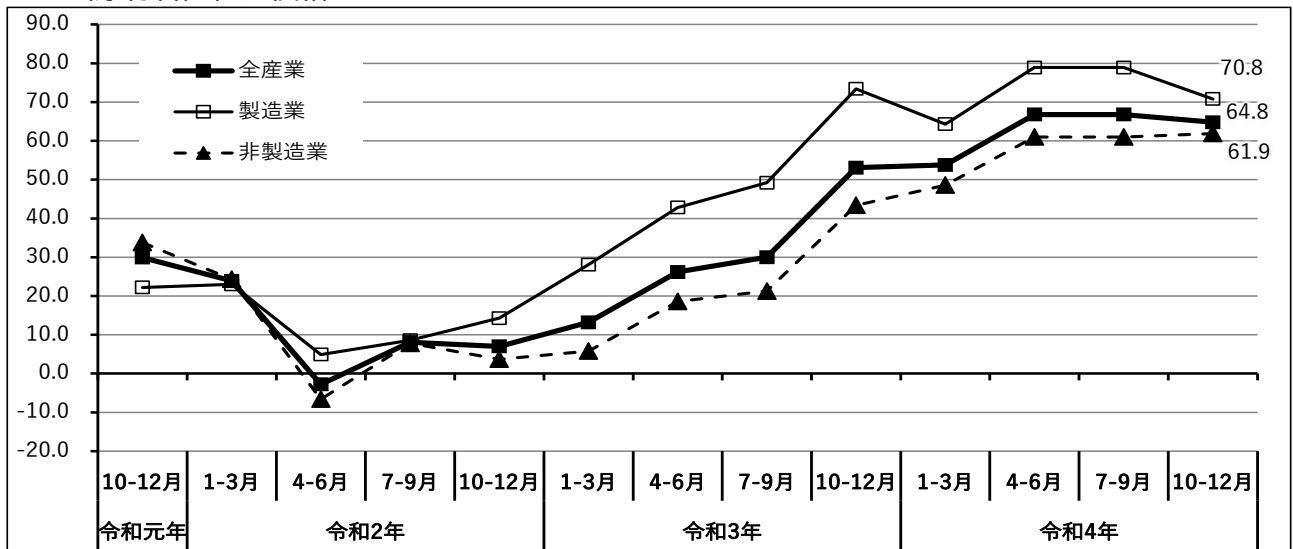
出荷額・売上高 完成工事高DI	令和元年					令和2年					令和3年					令和4年					前回との差
	10-12月	1-3月	4-6月	7-9月	10-12月	1-3月	4-6月	7-9月	10-12月	1-3月	4-6月	7-9月	10-12月	1-3月	4-6月	7-9月	10-12月				
全産業	-29.8	-34.6	-68.2	-60.2	-55.2	-51.0	-29.0	-24.4	-16.8	-31.2	-17.2	-15.8	-10.3	5.5							
製造業	全体	-31.6	-32.7	-75.3	-62.0	-62.0	-44.6	-8.5	-2.8	-1.6	-11.1	-10.2	1.6	5.3	3.7						
	大企業	-15.7	-13.3	-47.3	-30.0	-62.5	-33.3	5.2	9.6	57.9	14.3	5.9	5.9	21.4	15.5						
	中小企業	-34.7	-35.7	-79.6	-67.8	-61.8	-46.0	-10.7	-5.1	-12.3	-16.2	-12.6	0.9	3.0	2.1						
非製造業	全体	-28.9	-35.6	-64.4	-59.2	-52.2	-54.3	-38.4	-34.3	-24.0	-41.1	-20.7	-24.1	-17.7	6.4						
	建設業	-10.0	-22.2	-43.9	-33.3	-22.5	-47.3	-34.1	-29.0	-21.6	-40.5	-56.2	-29.7	-17.2	12.5						
	卸売業	-14.8	-57.7	-67.8	-82.1	-63.3	-40.7	-32.5	-33.3	-9.7	-20.7	-16.2	13.8	23.3	9.5						
	小売業	-65.1	-52.9	-66.7	-58.9	-50.0	-61.1	-51.5	-50.0	-51.0	-64.2	-32.0	-55.0	-40.8	14.2						
サービス業	-24.0	-27.6	-68.3	-61.4	-58.7	-56.7	-35.6	-29.0	-18.0	-35.9	-10.1	-17.3	-18.6	-1.3							

### 3 売上単価・客単価DI



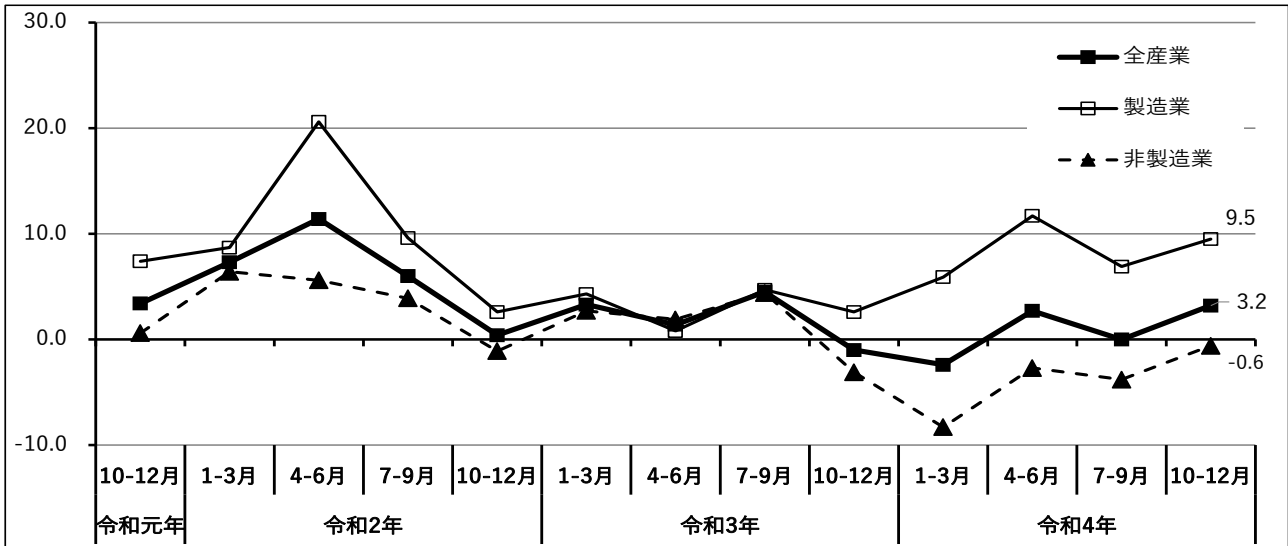
売上単価・客単価DI	令和元年	令和2年				令和3年				令和4年				前回との差	
	10-12月	1-3月	4-6月	7-9月	10-12月	1-3月	4-6月	7-9月	10-12月	1-3月	4-6月	7-9月	10-12月		
全産業	-8.7	-14.4	-34.9	-28.6	-19.7	-24.2	-20.8	-19.9	-10.1	-16.7	-6.2	-4.7	5.0	9.7	
製造業	全体	-3.5	-7.1	-20.8	-16.4	-11.1	-13.2	-1.4	-2.1	3.2	1.6	12.3	12.5	21.9	9.4
	大企業	0.0	0.0	-11.1	0.0	0.0	0.0	10.5	10.0	5.2	9.5	29.4	35.3	35.7	0.4
	中小企業	-4.2	-8.2	-22.2	-19.3	-12.6	-14.9	-3.3	-4.2	2.8	0.0	9.7	9.0	20.0	11.0
非製造業	全体	-11.2	-17.7	-41.6	-34.5	-23.6	-29.4	-29.3	-27.6	-16.3	-25.7	-15.2	-12.5	-2.9	9.6
	建設業	0.0	2.7	-11.9	-20.6	-5.0	-15.8	-13.7	-5.0	-18.4	-10.8	-21.8	7.9	0.0	-7.9
	卸売業	11.1	-7.7	-29.1	-32.1	-3.4	-18.2	-16.2	-3.3	3.2	6.9	41.9	38.0	53.4	15.4
	小売業	-47.7	-49.1	-53.7	-40.3	-46.5	-50.0	-47.7	-41.7	-29.4	-48.2	-31.3	-32.8	-22.5	10.3
	サービス業	-6.1	-13.2	-47.2	-35.9	-24.1	-28.0	-29.0	-31.1	-15.3	-27.4	-19.7	-19.0	-9.3	9.7

### 4 (原材料) 仕入価格DI



(原材料) 仕入価格DI	令和元年	令和2年				令和3年				令和4年				前回との差	
	10-12月	1-3月	4-6月	7-9月	10-12月	1-3月	4-6月	7-9月	10-12月	1-3月	4-6月	7-9月	10-12月		
全産業	29.9	23.9	-2.8	8.1	7.0	13.2	26.2	30.0	53.1	53.8	66.8	63.2	64.8	1.6	
製造業	全体	22.2	23.0	4.9	8.6	14.3	28.1	42.8	49.2	73.4	64.3	78.9	73.3	70.8	-2.5
	大企業	5.2	20.0	-5.5	5.3	6.2	26.7	31.5	45.0	94.7	71.4	70.6	64.7	57.2	-7.5
	中小企業	25.5	23.5	6.4	9.3	15.5	28.3	44.6	50.0	69.5	62.9	80.2	74.6	72.8	-1.8
非製造業	全体	33.8	24.3	-6.6	7.8	3.7	5.8	18.6	21.3	43.4	48.6	61.0	58.7	61.9	3.2
	建設業	41.9	24.3	14.7	17.6	15.0	13.1	27.9	33.4	55.2	64.9	57.6	68.4	75.0	6.6
	卸売業	40.7	23.1	3.2	6.9	6.6	15.1	43.2	40.0	66.7	79.3	90.3	75.9	83.3	7.4
	小売業	40.0	15.7	-22.2	-1.8	7.1	9.2	19.7	26.7	38.4	50.9	64.7	62.3	60.4	-1.9
	サービス業	28.2	28.1	-8.7	9.5	-1.4	0.0	9.9	12.8	37.1	36.1	54.4	51.3	53.6	2.3

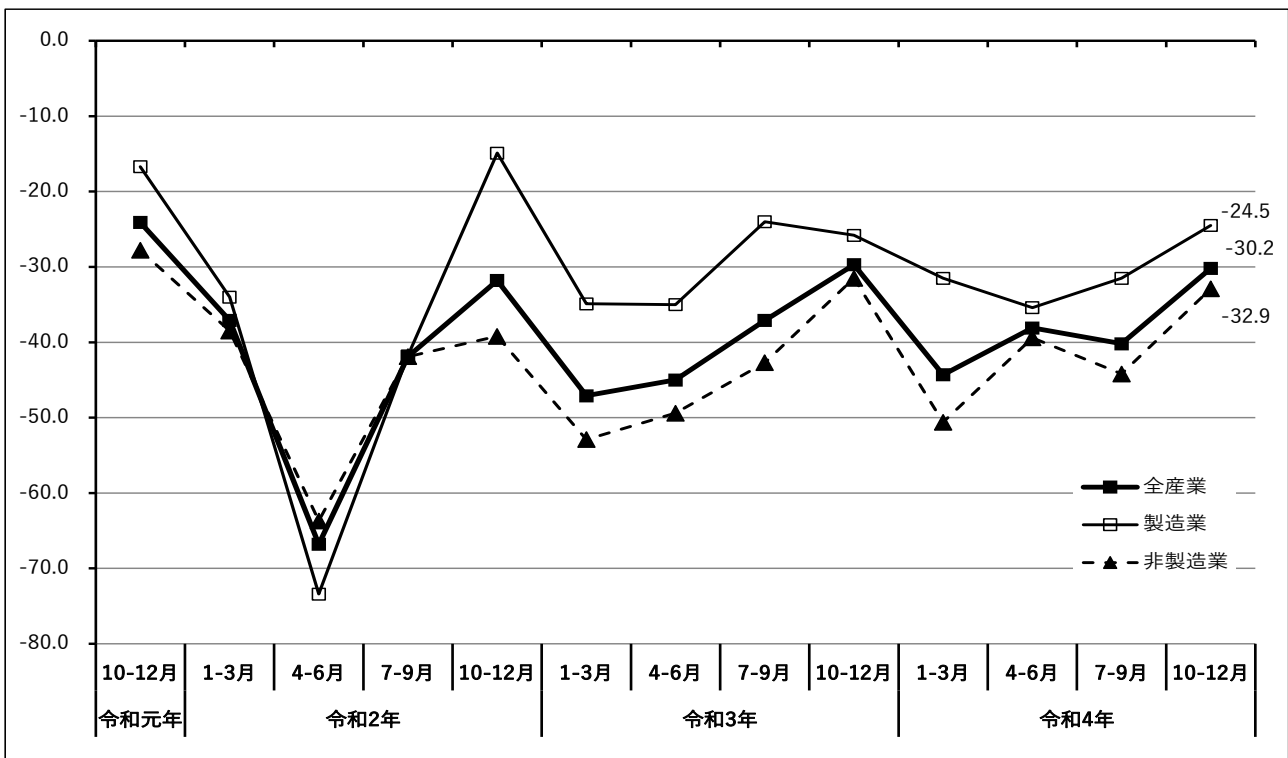
## 5 在庫水準



在庫水準DI	令和元年				令和2年				令和3年				令和4年				前回の差
	10-12月	1-3月	4-6月	7-9月	10-12月	1-3月	4-6月	7-9月	10-12月	1-3月	4-6月	7-9月	10-12月				
全産業	3.4	7.3	11.4	6.0	0.4	3.3	1.4	4.5	-1.0	-2.4	2.7	0.0	3.2	3.2			
製造業	全体	7.4	8.7	20.6	9.6	2.6	4.3	0.8	4.7	2.6	5.9	11.7	6.9	9.5	2.6		
	大企業	10.5	26.7	26.3	15.0	6.7	0.0	11.1	5.2	0.0	0.0	0.0	-6.3	23.1	29.4		
	中小企業	6.8	5.6	19.6	8.5	2.0	4.9	-0.9	4.6	3.1	7.2	13.4	9.0	7.5	-1.5		
非製造業	全体	0.6	6.4	5.6	3.9	-1.1	2.7	1.9	4.4	-3.1	-8.3	-2.7	-3.8	-0.6	3.2		
	建設業	10.5	0.0	0.0	-4.3	-6.9	-11.1	-11.1	0.0	-13.0	-28.6	-17.4	-12.0	-10.7	1.3		
	卸売業	0.0	24.0	6.7	0.0	-10.7	3.3	8.6	10.4	3.4	0.0	10.4	15.4	13.8	-1.6		
	小売業	0.0	8.0	11.6	17.5	3.8	3.8	6.2	11.6	-4.0	-16.4	-6.1	-3.3	-10.9	-7.6		
	サービス業	-1.3	1.4	3.4	-2.6	1.2	6.2	0.0	-1.0	-2.2	1.5	-1.1	-7.3	4.4	11.7		

## 6 収益DI

<前期比>



< 収益（前期比） >

収益DI (前期比)	令和元年				令和2年				令和3年				令和4年				前回との差
	10-12月	1-3月	4-6月	7-9月	10-12月	1-3月	4-6月	7-9月	10-12月	1-3月	4-6月	7-9月	10-12月				
全産業	-24.1	-37.1	-66.8	-41.9	-31.8	-47.1	-45.0	-37.1	-29.7	-44.3	-38.1	-40.2	-30.2	10.0			
製造業	全体	-16.7	-34.0	-73.4	-41.8	-14.9	-34.9	-35.0	-24.0	-25.8	-31.5	-35.4	-31.5	-24.5	7.0		
	大企業	0.0	-26.7	-63.1	-21.0	-12.5	-13.4	-31.5	-14.3	-21.0	-4.8	-5.9	-5.9	-14.3	-8.4		
	中小企業	-20.0	-35.0	-75.0	-45.3	-15.3	-37.7	-35.6	-25.6	-26.7	-36.8	-39.8	-35.4	-26.0	9.4		
	化学・プラ他	5.5	-23.1	-60.0	-26.3	6.3	-35.3	-5.0	-25.0	-35.3	-38.9	-31.6	-47.3	-41.1	6.2		
	鉄・非鉄・金属	-22.9	-41.9	-83.7	-42.4	0.0	-54.5	-32.4	-10.3	-11.4	-36.3	-35.4	-38.9	-32.3	6.6		
	一般・輸送機械	-15.7	-32.2	-71.4	-41.1	-39.3	-10.8	-40.6	-25.0	-28.1	-17.7	-34.3	-25.0	-25.9	-0.9		
	電気機械	-23.1	-23.1	-61.1	-28.6	-27.8	-35.3	-33.3	-20.0	-42.9	-25.0	-36.8	-13.3	-18.7	-5.4		
	その他	-25.0	-37.5	-75.0	-59.3	-14.8	-44.0	-53.5	-42.9	-26.9	-42.3	-38.5	-33.3	-4.4	28.9		
非製造業	全体	-27.8	-38.5	-63.7	-41.9	-39.2	-52.9	-49.4	-42.7	-31.5	-50.6	-39.4	-44.2	-32.9	11.3		
	建設業	0.0	-32.4	-36.6	-23.6	-22.5	-34.2	-29.6	-30.0	-18.4	-47.3	-51.5	-44.7	-30.6	14.1		
	卸売業	-22.2	-42.3	-58.0	-34.5	-10.0	-48.5	-37.8	-46.7	-30.0	-41.4	-29.0	-37.9	-20.0	17.9		
	小売業	-66.7	-56.9	-66.6	-50.9	-51.8	-66.7	-66.7	-58.9	-51.0	-69.6	-55.1	-60.0	-57.1	2.9		
	サービス業	-22.1	-32.3	-70.0	-44.0	-44.4	-53.8	-50.3	-38.3	-28.5	-45.6	-34.0	-39.1	-27.5	11.6		

< 参考：前年同期比 >

収益DI (前年同期比)	令和元年				令和2年				令和3年				令和4年				前回との差
	10-12月	1-3月	4-6月	7-9月	10-12月	1-3月	4-6月	7-9月	10-12月	1-3月	4-6月	7-9月	10-12月				
全産業	-32.2	-35.9	-70.2	-59.8	-53.1	-53.3	-34.3	-31.0	-26.4	-37.7	-28.1	-27.5	-24.3	3.2			
製造業	全体	-33.6	-37.2	-76.0	-56.6	-57.2	-44.6	-15.0	-5.0	-17.8	-18.3	-24.1	-12.6	-22.0	-9.4		
	大企業	-15.7	-33.3	-42.1	-30.0	-62.5	-40.0	-10.5	4.8	21.1	0.0	11.8	11.8	-7.2	-19.0		
	中小企業	-37.2	-37.8	-81.2	-61.4	-56.5	-45.2	-15.7	-6.8	-24.7	-21.9	-29.5	-16.4	-24.0	-7.6		
非製造業	全体	-31.6	-35.3	-67.4	-61.4	-51.2	-57.4	-42.8	-42.3	-30.5	-47.1	-30.0	-34.3	-25.3	9.0		
	建設業	-10.0	-25.0	-42.8	-34.3	-19.5	-52.6	-31.8	-33.3	-31.6	-44.7	-59.4	-44.7	-28.6	16.1		
	卸売業	-33.3	-53.9	-64.5	-75.0	-63.3	-48.5	-37.9	-36.7	-16.1	-25.0	-25.8	-10.4	3.3	13.7		
	小売業	-70.5	-56.0	-64.8	-63.1	-50.0	-61.1	-57.6	-57.8	-60.8	-67.8	-44.9	-57.6	-46.9	10.7		
	サービス業	-23.1	-26.4	-74.6	-64.4	-57.6	-59.3	-40.9	-39.3	-22.6	-43.8	-20.0	-27.1	-22.9	4.2		

< 参考：収益の水準 >（「黒字」比率－「赤字」比率）

収益水準DI (今期)	令和元年				令和2年				令和3年				令和4年				前回との差
	10-12月	1-3月	4-6月	7-9月	10-12月	1-3月	4-6月	7-9月	10-12月	1-3月	4-6月	7-9月	10-12月				
全産業	10.2	-5.1	-37.8	-28.6	-16.9	-19.0	-18.2	-16.2	-12.6	-15.6	-12.2	-10.6	-3.4	7.2			
製造業	全体	20.3	-4.5	-38.1	-25.4	-3.9	-7.1	0.7	0.7	1.6	1.6	0.0	10.2	13.3	3.1		
	大企業	31.6	-6.7	-10.5	10.5	25.0	6.6	10.5	23.9	21.0	28.6	47.0	37.5	42.9	5.4		
	中小企業	18.1	-4.1	-42.2	-31.8	-8.2	-8.9	-0.8	-3.3	-1.9	-3.8	-7.2	6.3	9.1	2.8		
非製造業	全体	5.2	-5.4	-37.8	-30.1	-22.6	-24.8	-26.4	-23.6	-19.1	-24.0	-18.0	-20.2	-11.0	9.2		
	建設業	34.5	5.4	-9.7	0.0	17.1	-10.5	2.3	17.5	0.0	0.0	-6.1	-13.2	-2.7	10.5		
	卸売業	37.0	3.9	-22.6	-6.9	-10.0	-9.1	-5.6	-20.0	-3.3	0.0	12.9	-6.9	20.0	26.9		
	小売業	-26.7	-41.2	-56.6	-44.7	-45.3	-38.5	-43.7	-36.1	-42.3	-49.1	-36.0	-37.2	-29.2	8.0		
	サービス業	3.0	4.0	-41.2	-36.1	-27.7	-27.3	-31.4	-28.4	-19.3	-25.6	-21.0	-17.9	-13.9	4.0		

収益DI（前年同期比）（中段の表）「収益DI（前年同期比）」は、収益が前年同期より「好転」したか「悪化」したかを示すものです。全産業では▲24.3（3.2ポイント上昇）で、改善しました。業種別では、製造業では▲22.0（9.4ポイント低下）で悪化、非製造業では▲25.3（9.0ポイント上昇）で改善しました。

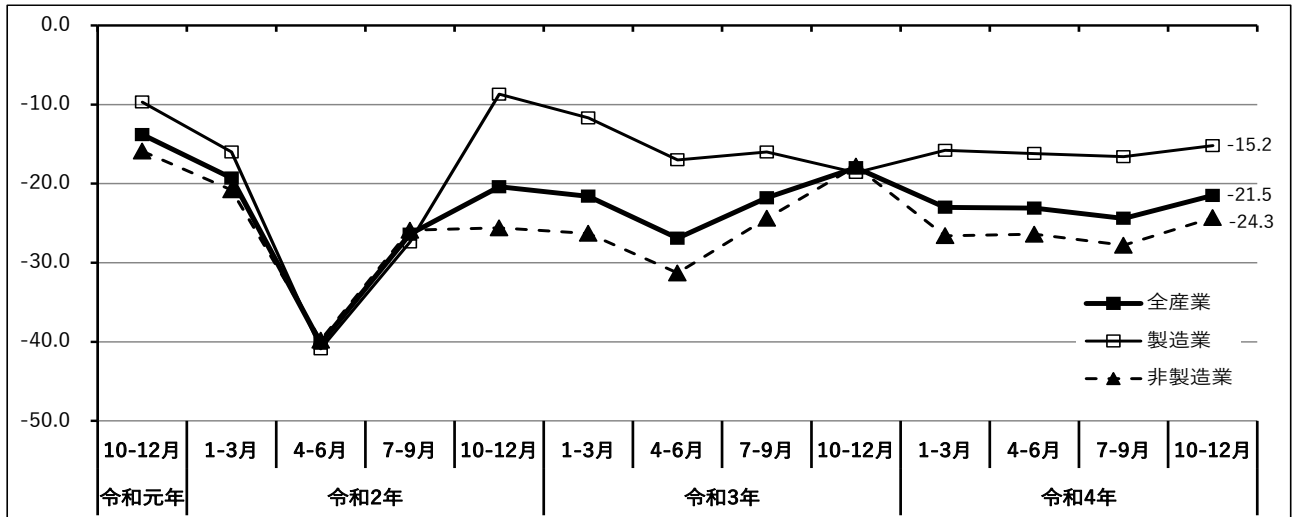
製造業の規模別では、【大企業】【中小企業】ともに悪化しました。非製造業の業種別にみると、【建設業】【卸売業】【小売業】【サービス業】すべての業種で改善しました。

収益水準DI（下段の表）「収益水準DI」は、収益が「黒字」であるか「赤字」であるかを示すものです。全産業では▲3.4（7.2ポイント上昇）で改善しました。業種別では、製造業で13.3（3.1ポイント上昇）で改善、非製造業で▲11.0（9.2ポイント上昇）で改善しました。

製造業の規模別では、【大企業】【中小企業】ともに改善しました。非製造業の業種別では、【建設業】【小売業】【サービス業】で改善、【卸売業】で大幅に改善しました。

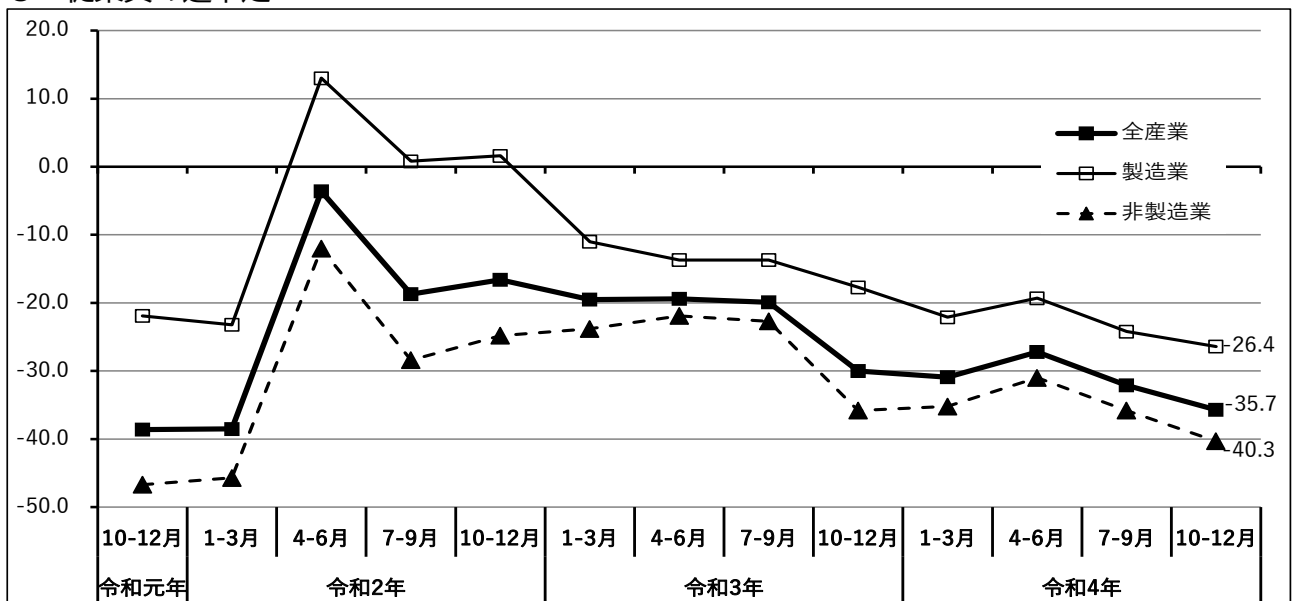


## 7 資金繰りDI



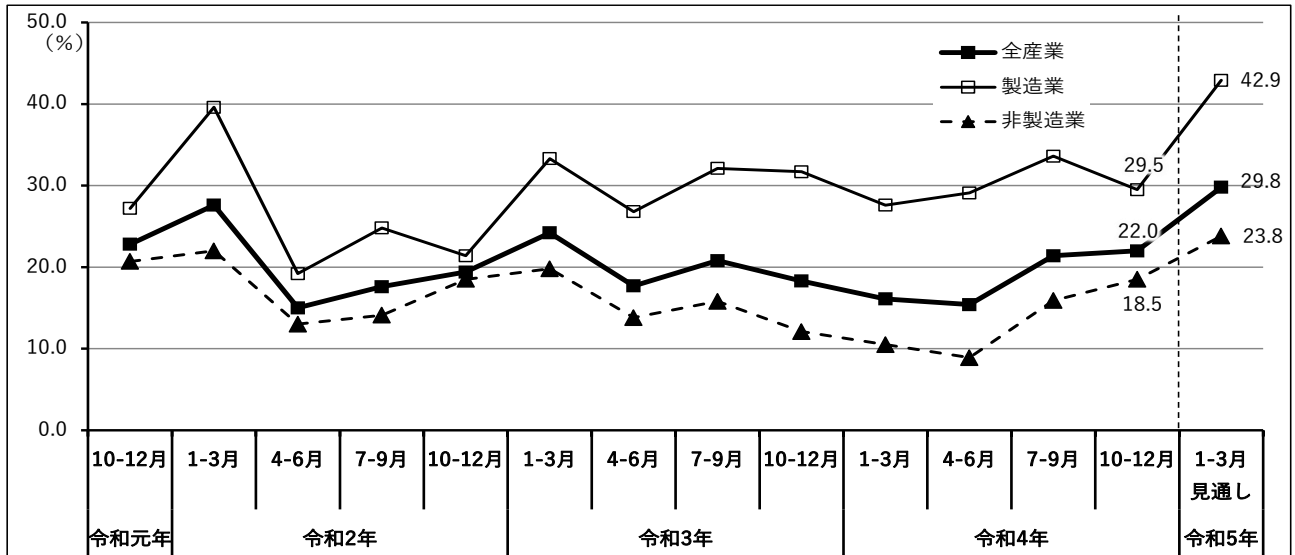
資金繰りDI	令和元年				令和2年				令和3年				令和4年				前回との差
	10-12月	1-3月	4-6月	7-9月	10-12月	1-3月	4-6月	7-9月	10-12月	1-3月	4-6月	7-9月	10-12月				
全産業	-13.8	-19.3	-40.2	-26.4	-20.4	-21.6	-26.9	-21.8	-18.0	-23.0	-23.1	-24.4	-21.5	2.9			
製造業	全体	-9.7	-16.0	-40.9	-27.4	-8.7	-11.7	-17.0	-16.0	-18.6	-15.8	-16.2	-16.6	-15.2	1.4		
	大企業	0.0	6.7	-26.3	-10.5	6.3	0.0	0.0	-4.8	-10.5	-4.8	0.0	5.9	-7.1	-13.0		
	中小企業	-11.5	-19.6	-43.2	-30.3	-10.8	-13.2	-19.7	-18.0	-20.0	-17.9	-18.5	-20.0	-16.4	3.6		
非製造業	全体	-15.9	-20.8	-39.8	-25.9	-25.6	-26.3	-31.3	-24.4	-17.8	-26.6	-26.4	-27.8	-24.3	3.5		
	建設業	-6.4	-10.8	-16.7	-8.9	0.0	-13.1	-14.0	-7.5	-13.2	-18.5	-25.0	-31.6	-27.8	3.8		
	卸売業	-7.4	-26.9	-38.7	-17.2	-3.3	-3.1	-18.9	-13.4	-6.4	-10.7	-22.6	-10.4	-6.7	3.7		
	小売業	-31.9	-27.4	-55.6	-33.4	-42.8	-38.9	-45.5	-32.9	-25.0	-42.6	-36.0	-37.7	-44.9	-7.2		
	サービス業	-14.6	-19.7	-40.6	-28.8	-30.2	-30.3	-32.8	-26.5	-18.9	-25.7	-24.4	-26.4	-19.9	6.5		

## 8 従業員の過不足



従業員の過不足DI	令和元年				令和2年				令和3年				令和4年				前回との差
	10-12月	1-3月	4-6月	7-9月	10-12月	1-3月	4-6月	7-9月	10-12月	1-3月	4-6月	7-9月	10-12月				
全産業	-38.6	-38.5	-3.6	-18.7	-16.6	-19.5	-19.4	-19.9	-30.0	-30.9	-27.2	-32.1	-35.7	-3.6			
製造業	全体	-21.9	-23.2	13.0	0.8	1.6	-11.0	-13.7	-13.7	-17.7	-22.1	-19.3	-24.2	-26.4	-2.2		
	大企業	-15.8	-20.0	21.0	0.0	0.0	0.0	21.0	15.0	5.3	-19.1	-17.6	-5.9	-21.5	-15.6		
	中小企業	-23.1	-23.7	11.8	1.0	1.8	-12.5	-19.3	-18.5	-21.9	-22.6	-19.6	-27.0	-27.0	0.0		
非製造業	全体	-46.7	-45.7	-12.0	-28.4	-24.8	-23.8	-21.9	-22.7	-35.8	-35.2	-31.0	-35.8	-40.3	-4.5		
	建設業	-69.0	-66.6	-42.8	-52.8	-51.2	-50.0	-37.2	-60.0	-56.8	-64.9	-42.5	-60.6	-63.9	-3.3		
	卸売業	-48.1	-23.1	3.2	-17.3	-10.0	-12.1	-2.7	0.0	-32.3	-34.5	-32.3	-31.0	-36.7	-5.7		
	小売業	-27.3	-24.0	1.9	-11.4	-21.8	-12.0	-17.8	-8.8	-18.7	-22.2	-10.2	-15.8	-29.8	-14.0		
	サービス業	-48.1	-52.7	-11.3	-30.8	-21.7	-23.5	-23.7	-23.3	-36.8	-32.6	-34.9	-38.0	-38.3	-0.3		

## 9 設備投資を実施した企業割合



設備投資割合 (%)	令和元年	令和2年				令和3年				令和4年				前回の差	令和5年 1-3月 見通し	
	10-12月	1-3月	4-6月	7-9月	10-12月	1-3月	4-6月	7-9月	10-12月	1-3月	4-6月	7-9月	10-12月			
全産業	22.8	27.6	15.0	17.6	19.4	24.2	17.7	20.8	18.3	16.1	15.4	21.4	22.0	0.6	29.8	
製造業	全体	27.2	39.6	19.2	24.8	21.4	33.3	26.8	32.1	31.7	27.6	29.1	33.6	29.5	-4.1	42.9
	大企業	47.4	80.0	36.8	50.0	56.3	53.3	68.4	52.4	57.9	57.1	62.5	62.5	64.3	1.8	76.9
	中小企業	23.2	33.3	16.5	20.2	16.4	30.7	20.2	28.6	26.9	21.7	24.3	29.4	24.5	-4.9	38.0
非製造業	全体	20.7	22.0	13.0	14.1	18.5	19.8	13.8	15.8	12.1	10.5	8.9	15.9	18.5	2.6	23.8
	建設業	22.6	24.3	11.9	11.4	24.4	21.1	7.0	15.0	7.9	13.5	3.0	27.8	22.9	-4.9	24.2
	卸売業	11.1	26.9	22.6	7.1	23.3	21.2	11.1	10.3	9.7	13.8	9.7	14.3	10.0	-4.3	32.1
	小売業	6.7	9.8	11.3	7.0	12.7	18.5	10.6	17.8	9.6	3.6	5.9	10.0	14.9	4.9	13.3
	サービス業	27.1	25.2	12.1	18.8	18.1	19.6	17.2	16.1	14.6	11.8	11.0	15.8	20.6	4.8	25.6

## 10 経営上の問題点

業種	1位 (%)	2位 (%)	3位 (%)	
製造業	今回	・原材料・仕入価格高 80.7	・需要の停滞 29.8	・人手不足 28.9
	前回	・原材料・仕入価格高 75.8	・需要の停滞 31.3	・人手不足 26.6
	前々回	・原材料・仕入価格高 82.3	・需要の停滞 33.1	・事業所・生産設備の老朽化 27.7
建設業	今回	・原材料・仕入価格高 52.8	・人手不足 47.2	・人件費の増加 27.8
	前回	・人手不足 63.2	・原材料・仕入価格高 52.6	・求人職種の採用難 31.6
	前々回	・原材料・仕入価格高 63.6	・人手不足 48.5	・需要の停滞 30.3
卸売業	今回	・原材料・仕入価格高 83.3	・需要の停滞 40.0	・人手不足 23.3
	前回	・原材料・仕入価格高 55.2	・需要の停滞 34.5	・競争激化 27.6
	前々回	・原材料・仕入価格高 77.4	・需要の停滞 35.5	・求人職種の採用難 19.4
小売業	今回	・原材料・仕入価格高 61.2	・需要の停滞 55.1	・競争激化 34.7
	前回	・原材料・仕入価格高 58.3	・需要の停滞 53.3	・競争激化 35.0
	前々回	・原材料・仕入価格高 62.7	・需要の停滞 49.0	・売上単価の低下 31.4
サービス業	今回	・原材料・仕入価格高 49.2	・人手不足 33.3	・人件費の増加 30.3
	前回	・原材料・仕入価格高 47.1	・需要の停滞 34.2	・人手不足 30.3
	前々回	・原材料・仕入価格高 41.5	・需要の停滞 30.8	・人手不足 24.5

### 【参考1】本調査における製造業の業種分類

- 【化学・プラ他】……………産業中分類の「化学工業」「プラスチック製品製造業」「石油・石炭」を含む
- 【鉄・非鉄・金属】………「鉄鋼業」「非鉄金属」「金属製品製造業」を含む
- 【一般・輸送機械】………「はん用機械」「生産用機械」「業務用機械」「輸送用機械」を含む
- 【電気機械】……………「電子部品・デバイス」「電気機械」「情報通信」を含む
- 【その他】……………上記以外の製造業

### 【参考2】調査項目等の変更履歴

本調査は、次の通り調査対象や集計方法を変更しています。経年変化をご覧になる際はご注意ください。

年度	内容
平成28	調査対象、集計方法を変更しました。 1 すべての調査対象事業所を見直し、サンプル数を600から1,000に増やし、新たに選定し直しました（業種別サンプル数は、1ページの表の配布数の欄をご参照ください）。 2 調査対象業種は、これまでのものに「卸売業」を加えました。 3 非製造業は、建設業、卸売業、小売業、サービス業を個々に集計するとともに、これらをあわせて「非製造業」として集計することにしました。 4 数値表には、「卸売業」「非製造業」を加えて表示しました（過去の「非製造業」のデータは再計算したものです）。 5 グラフは、「製造業」「非製造業」「全産業」の3つを表示することにしました。 6 調査項目は、基本的には平成27年度までの項目と変わりありません。
平成29	調査項目に「来期の設備投資の実施（見通し）」を追加しました。
平成30	調査項目「直面している経営上の問題点」の選択肢に「事業承継」を追加しました。
令和3	調査項目「直面している経営上の問題点」の選択肢に「求人職種の採用難」を追加しました。