

尼崎市事業所景況調査 【 2022 (令和4) 年4-6 月期 】

業況判断DIは全産業で改善。景況感は持ち直し。

<調査結果のポイント>

- ◎ 出荷額・売上高等DI 全産業、製造業で改善。非製造業で大幅に改善。
- ◎ 収益DI 全産業、非製造業で改善、製造業で悪化。
- ◎ (原材料)仕入価格DI 全産業で上昇。DIは過去最高水準での推移が続く。

<主要指標の結果概要>

- (1) 業況判断DIは、▲22.9 (15.3ポイント上昇) で改善。来期も改善の見通し。
 産業別では、製造業は▲18.5 (3.5ポイント上昇) で改善。非製造業は▲25.0 (21.1ポイント上昇) で、大幅に改善。
 製造業の規模別では、大企業は▲17.6 (12.8ポイント低下) で悪化、中小企業は▲18.5 (7.0ポイント上昇) で改善。
 非製造業の業種別では、建設業は▲39.4 (0.1ポイント上昇) で横ばい、卸売業は▲22.6 (15.4ポイント上昇) で改善、小売業は▲35.3 (32.5ポイント上昇) で大幅に改善、サービス業は▲19.2 (21.6ポイント上昇) で、大幅に改善となりました。
- (2) 出荷額・売上高・完成工事高DIは、▲23.6 (16.3ポイント上昇) で、改善。
- (3) 売上単価・客単価DIは、▲6.2 (10.5ポイント上昇) で、改善。
- (4) (原材料)仕入価格DIは、66.8 (13.0ポイント上昇) で、上昇。
- (5) 在庫水準DIは、2.7 (5.1ポイント上昇) で、不足から過剰に転ず。
- (6) 収益DIは、▲38.1 (6.2ポイント上昇) で、改善。
- (7) 資金繰りDIは、▲23.1 (0.1ポイント低下) で、横ばい。
- (8) 従業員の過不足DIは、▲27.2 (3.7ポイント上昇) で、不足感が低下。
- (9) 設備投資実施事業所の割合は、15.4% (0.7ポイント低下) で、横ばい。来期は上昇の見通し。

注1: DIは景気動向指数「デフュージョン・インデックス (Diffusion Index)」の略。「増加」(または「上昇」「好転」「過剰」と回答した企業の比率から「減少」(または「下降」「悪化」「不足」と回答した企業の比率を差し引いたものです。
 注2: () 内は前回調査との差を示します。

<調査要領>

- (1) 調査時点: 令和4年5月31日
- (2) 調査方法: アンケート用紙郵送による
- (3) 業種別回収数、回収率、配布数: 右表のとおり
- (4) 全体の有効回収率: 40.4%
- (5) 事業主体: 尼崎市
 調査主体: (公財) 尼崎地域産業活性化機構

業種	回収数	回収率 (%)	配布数
全産業	404	40.4	1,000
製造業	130	49.2	264
大企業	17	41.5	41
中小企業	113	50.7	223
化学	19	48.7	39
鉄・非鉄	31	43.7	71
一般機械	35	55.6	63
電気機械	19	55.9	34
その他	26	45.6	57
非製造業	274	37.2	736
建設業	33	43.4	76
卸売業	31	51.7	60
小売業	51	30.5	167
サービス業	159	36.7	433

<本資料の問い合わせ先>

- 尼崎市 経済環境局 経済活性課
 担当: 田枝・西岡 連絡先: 06-6489-6670
- (公財) 尼崎地域産業活性化機構 調査研究室
 担当: 藤野・宮崎 連絡先: 06-6488-9501 (代)
<https://www.ama-in.or.jp/research/sub01.html>

【業種別にみたDIの変化(前回調査との比較)】

【製造業】

<全体> 景況感が持ち直しました。「事業所の業況判断DI」は▲18.5(3.5ポイント上昇)で改善しました。「出荷額DI」は改善、「収益DI」は悪化、「資金繰りDI」は横ばいとなりました。「売上単価DI」、「原材料仕入価格DI」、「在庫水準DI」はいずれも上昇しました。特に「原材料仕入価格DI」は78.9となり、依然高い値で推移しています。「設備投資」を実施した事業所の割合は上昇し、来期も引き続き上昇の見通しです。「従業員過不足DI」はマイナス幅が縮小し、不足感が低下しました。「来期業況」は改善の見通しです。

<規模別> 「事業所の業況判断DI」は、【大企業】は▲17.6(12.8ポイント低下)で悪化、【中小企業】は▲18.5(7.0ポイント上昇)で改善しました。【大企業】では「出荷額DI」は悪化、【中小企業】では改善しました。【大企業】【中小企業】ともに、「収益DI」は悪化しました。「原材料仕入価格DI」は、【大企業】で横ばい、【中小企業】で上昇しました。ともにDIは70を上回り、【中小企業】においては80.2と非常に高い値です。「設備投資」を実施した事業所の割合は【大企業】【中小企業】ともに上昇しました。「来期業況」は、【大企業】【中小企業】とも改善の見通しです。

<業種別> 「事業所の業況判断DI」は、【鉄・非鉄・金属】【電気機械】【その他】で改善、【化学・プラ他】【一般・輸送機械】で悪化しました。「出荷額DI」は【鉄・非鉄・金属】で大幅に改善、【その他】で横ばい、その他3業種は悪化となりました。「原材料仕入価格DI」は【電気機械】で大幅に上昇、【鉄・非鉄・金属】【一般・輸送機械】【その他】で改善、【化学・プラ他】で横ばいとなりました。DIはいずれも80前後となり、非常に高い値です。「従業員過不足DI」は【電気機械】は適正となりましたが、【鉄・非鉄・金属】で不足感が上昇、その他3業種で不足感が低下しました。「来期業況」は、【化学・プラ等】で悪化、【その他】で大幅に改善、その他3業種は改善の見通しです。

【非製造業】

<全体> 景況感が持ち直しました。「事業所の業況判断DI」は▲25.0(21.1ポイント上昇)で大幅に改善しました。「売上高DI」は大幅に改善、「収益DI」は上昇、「資金繰りDI」は横ばいとなりました。「売上単価・客単価DI」、「(原材料)仕入価格DI」、「在庫水準DI」はいずれも上昇しました。「設備投資」を実施した事業所の割合は低下しましたが、来期は上昇の見通しです。「従業員過不足DI」はマイナス幅が縮小し、不足感が低下しました。「来期業況」は、改善の見通しです。

<業種別>

【建設業】 「事業所の業況判断DI」は▲39.4(0.1ポイント上昇)で横ばいとなりました。「完成工事高DI」、「収益DI」、「資金繰りDI」はいずれも悪化しました。「売上単価DI」は低下しました。「(原材料)仕入価格DI」も低下しましたが、DIは高い値が続きます。「在庫水準DI」は上昇し、不足感が低下しました。「設備投資」を実施した事業所の割合は低下しましたが、来期は上昇の見通しです。「従業員の過不足DI」はマイナス幅が大幅に縮小し、不足感が低下しました。「来期業況」は改善の見通しです。

【卸売業】 「事業所の業況判断DI」は▲22.6(15.4ポイント上昇)で改善しました。「売上高DI」は大幅に改善し、「収益DI」は改善しましたが、「資金繰りDI」は悪化しました。「売上単価DI」は大幅に上昇しましたが、「(原材料)仕入価格DI」も上昇しています。「在庫水準DI」は上昇し、過剰感が上昇しました。「設備投資」を実施した事業所の割合は低下しましたが、来期は上昇の見通しです。「従業員の過不足DI」はマイナス幅が縮小し、不足感が低下しました。「来期業況」は改善の見通しです。

【小売業】 「事業所の業況判断DI」は▲35.3(32.5ポイント上昇)で大幅に改善しました。「売上高DI」も大幅に改善し、「収益DI」「資金繰りDI」はともに改善しました。「客単価DI」、「(原材料)仕入価格DI」は上昇しました。「在庫水準DI」は上昇し、不足感が低下しました。「設備投資」を実施した事業所の割合は上昇しました。来期は横ばいの見通しです。「従業員の過不足DI」はマイナス幅が縮小し、不足感が低下しました。「来期の業況」は横ばいの見通しです。

【サービス業】 「事業所の業況判断DI」は▲19.2(21.6ポイント上昇)で大幅に改善しました。「売上高DI」は大幅に改善、「収益DI」「資金繰りDI」は改善しました。「客単価DI」上昇しましたが、「(原材料)仕入価格DI」はそれを大きく上回る上昇となっています。「在庫水準DI」は低下し、不足に転じました。「設備投資」を実施した事業所の割合は横ばいですが、来期は上昇の見通しです。「従業員の過不足DI」はマイナス幅が拡大し、不足感が上昇しました。「来期の業況」は改善の見通しです。

総括表

項目	全体		製造業		非製造業		建設業		卸売業		小売業		サービス業	
	今期DI	前回との差	今期DI	前回との差	今期DI	前回との差	今期DI	前回との差	今期DI	前回との差	今期DI	前回との差	今期DI	前回との差
業況の水準	-34.7	5.8	-20.0	7.0	-41.9	5.3	-35.5	-7.8	-16.1	18.4	-60.0	10.4	-42.5	3.4
事業所の業況判断	-22.9	15.3	-18.5	3.5	-25.0	21.1	-39.4	0.1	-22.6	15.4	-35.3	32.5	-19.2	21.6
来期業況見通し ^{注2}	-15.9	7.0	-4.7	13.8	-21.4	3.6	-34.5	4.9	-6.4	16.2	-36.0	-0.7	-17.1	2.1
出荷額・売上高・完成工事高	-23.6	16.3	-20.0	1.3	-25.5	23.7	-42.5	-3.0	-22.6	20.2	-34.0	39.2	-19.4	23.8
売上単価・客単価	-6.2	10.5	12.3	10.7	-15.2	10.5	-21.8	-11.0	41.9	35.0	-31.3	16.9	-19.7	7.7
(原材料)仕入価格 ^{注3}	66.8	13.0	78.9	14.6	61.0	12.4	57.6	-7.3	90.3	11.0	64.7	13.8	54.4	18.3
在庫水準	2.7	5.1	11.7	5.8	-2.7	5.6	-17.4	11.2	10.4	10.4	-6.1	10.3	-1.1	-2.6
収益(前期比)	-38.1	6.2	-35.4	-3.9	-39.4	11.2	-51.5	-4.2	-29.0	12.4	-55.1	14.5	-34.0	11.6
資金繰り	-23.1	-0.1	-16.2	-0.4	-26.4	0.2	-25.0	-6.5	-22.6	-11.9	-36.0	6.6	-24.4	1.3
従業員の過不足	-27.2	3.7	-19.3	2.8	-31.0	4.2	-42.5	22.4	-32.3	2.2	-10.2	12.0	-34.9	-2.3
設備投資 ^{注4}	15.4	-0.7	29.1	1.5	8.9	-1.6	3.0	-10.5	9.7	-4.1	5.9	2.3	11.0	-0.8
来期設備投資見通し ^{注5}	23.7	8.3	38.7	9.6	16.2	7.3	11.1	8.1	17.2	7.5	6.5	0.6	20.0	9.0

製造業における規模別・業種別^{注1}データ

項目	規模別				業種別									
	大企業		中小企業		化学・プラ他		鉄・非鉄・金属		一般・輸送機械		電気機械		その他	
	今期DI	前回との差	今期DI	前回との差	今期DI	前回との差	今期DI	前回との差	今期DI	前回との差	今期DI	前回との差	今期DI	前回との差
業況の水準	11.8	30.9	-24.8	3.8	-5.3	11.3	-22.6	18.0	-25.7	-10.9	0.0	37.5	-34.6	-7.7
事業所の業況判断	-17.6	-12.8	-18.5	7.0	-10.5	-4.9	-19.3	17.1	-14.3	-11.3	-15.8	15.5	-30.8	3.9
来期業況見通し ^{注2}	-11.7	5.9	-3.5	15.0	-21.1	-10.6	-3.3	16.0	0.0	14.3	-5.3	10.5	0.0	30.8
出荷額	-23.5	-18.7	-19.5	5.0	-10.5	-4.9	-19.4	23.0	-14.2	-11.2	-26.3	-7.5	-30.8	0.0
売上単価	29.4	19.9	9.7	9.7	15.8	-6.4	25.8	32.1	2.8	2.8	10.5	4.3	7.7	11.5
原材料仕入価格 ^{注3}	70.6	-0.8	80.2	17.3	84.2	0.9	83.9	14.2	76.5	14.7	77.8	24.5	73.1	19.3
在庫水準	0.0	0.0	13.4	6.2	11.1	5.5	7.4	-2.6	10.7	13.8	14.3	14.3	16.0	-0.6
収益(前期比)	-5.9	-1.1	-39.8	-3.0	-31.6	7.3	-35.4	0.9	-34.3	-16.6	-36.8	-11.8	-38.5	3.8
資金繰り	0.0	4.8	-18.5	-0.6	0.0	11.1	-22.6	-16.5	-22.9	-8.2	-15.8	9.2	-11.5	15.5
従業員の過不足	-17.6	1.5	-19.6	3.0	-31.5	7.4	-48.3	-15.0	-8.9	8.7	0.0	-12.5	-3.9	19.2
設備投資 ^{注4}	62.5	5.4	24.3	2.6	47.4	3.0	36.7	0.3	26.5	3.0	10.5	-2.0	24.0	4.8
来期設備投資見通し ^{注5}	64.7	2.2	34.6	10.3	50.0	2.6	46.7	10.0	42.4	15.9	5.6	-4.9	40.0	16.0

注1：製造業の業種分類とその表記については、最終ページの【参考1】参照。

注2：「来期業況見通し」の「前回調査との差」(斜体の数値)は、「事業所の業況判断」の「今期DI」との差。

注3：「(原材料)仕入価格」の数値は、プラス(上昇)が悪化、マイナス(低下)が改善。

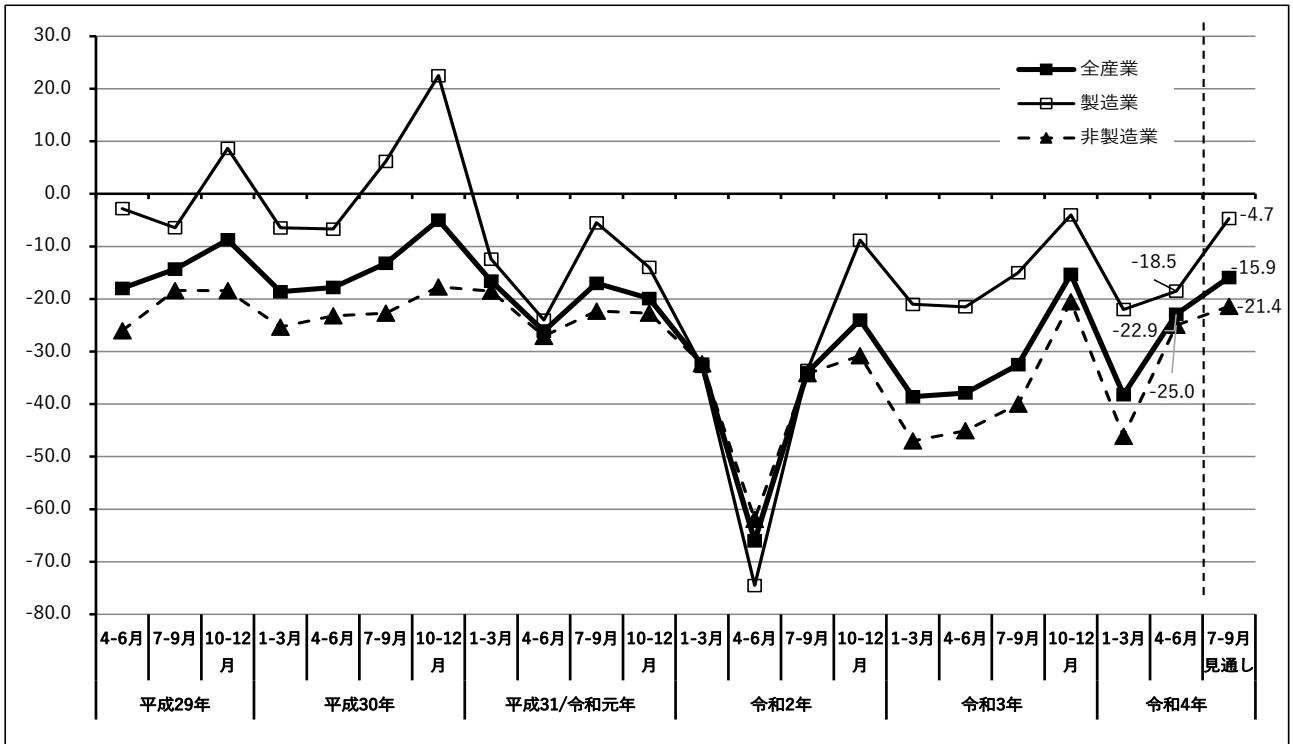
なお、総括表では、非製造業も含まれており、その場合は必ずしも原材料の仕入れとは限らないため、「(原材料)仕入価格」としています。また、製造業における規模別・業種別データでは、製造業のみのため、「原材料仕入価格」としています。

注4：「設備投資」の数値欄は、「設備投資を実施した」と回答した事業所の割合。

注5：「来期設備投資見通し」は「設備投資の実施を計画している」と回答した事業所の割合。「前回調査との差」(斜体の数値)は今期の「設備投資」との差。

*表中の「前回との差」欄は、今期DIが前回調査のDIより低下したものを灰色に着色しました。ただし、「(原材料)仕入価格」は上昇したものを着色しています。また、「在庫水準」、「従業員の過不足」は「過剰」も「不足」も望ましくはないため、いずれも着色していません。

1 業況判断DI



<業況判断 (前期比) >

業況判断DI	平成31/令和元年			令和2年			令和3年				令和4年		前回の差	令和4年7-9月見通し		
	4-6月	7-9月	10-12月	1-3月	4-6月	7-9月	10-12月	1-3月	4-6月	7-9月	10-12月	1-3月			4-6月	
全産業	-26.1	-17.0	-19.9	-32.4	-66.0	-34.0	-24.0	-38.6	-37.9	-32.5	-15.3	-38.2	-22.9	15.3	-15.9	
製造業	全体	-24.0	-5.5	-14.0	-32.8	-74.5	-33.6	-8.8	-21.0	-21.5	-15.0	-4.0	-22.0	-18.5	3.5	-4.7
	大企業	-30.8	0.0	-5.3	-20.0	-57.9	-5.3	-6.3	-13.4	-27.8	4.7	21.1	-4.8	-17.6	-12.8	-11.7
	中小企業	-23.2	-6.2	-15.8	-34.7	-77.0	-38.6	-9.1	-21.9	-20.5	-18.5	-8.6	-25.5	-18.5	7.0	-3.5
	化学・プラ他	-13.3	-5.5	-11.1	-15.4	-60.0	-15.8	12.5	-29.4	-15.0	-25.0	-11.8	-5.6	-10.5	-4.9	-21.1
	鉄・非鉄・金属	-36.4	-20.6	-17.2	-35.5	-86.1	-33.3	13.1	-30.3	-16.2	2.6	11.4	-36.4	-19.3	17.1	-3.3
	一般・輸送機械	-9.1	3.1	-9.4	-32.2	-65.7	-40.0	-32.1	-2.7	-24.3	-16.2	3.1	-3.0	-14.3	-11.3	0.0
	電気機械	-47.1	6.2	-15.4	-23.1	-77.7	-21.5	-17.6	-17.6	-22.2	-12.5	-28.6	-31.3	-15.8	15.5	-5.3
その他	-18.5	-3.4	-18.7	-44.0	-73.5	-44.5	-23.1	-32.0	-28.6	-32.2	-15.4	-34.7	-30.8	3.9	0.0	
非製造業	全体	-27.1	-22.3	-22.7	-32.3	-61.9	-34.2	-30.8	-47.0	-45.1	-40.0	-20.5	-46.1	-25.0	21.1	-21.4
	建設業	-30.3	-15.8	3.3	-21.6	-33.4	-22.3	-12.2	-26.3	-20.4	-27.5	-10.5	-39.5	-39.4	0.1	-34.5
	卸売業	-27.3	-10.4	-7.4	-42.4	-61.2	-27.6	6.7	-48.5	-29.7	-33.3	-16.6	-38.0	-22.6	15.4	-6.4
	小売業	-55.3	-47.0	-57.7	-51.0	-63.0	-37.5	-52.7	-63.0	-63.7	-60.3	-40.3	-67.8	-35.3	32.5	-36.0
	サービス業	-17.1	-18.1	-19.8	-26.0	-68.5	-37.1	-35.0	-46.2	-47.7	-35.8	-16.9	-40.8	-19.2	21.6	-17.1

<参考：業況の水準> (「良い」 - 「悪い」)

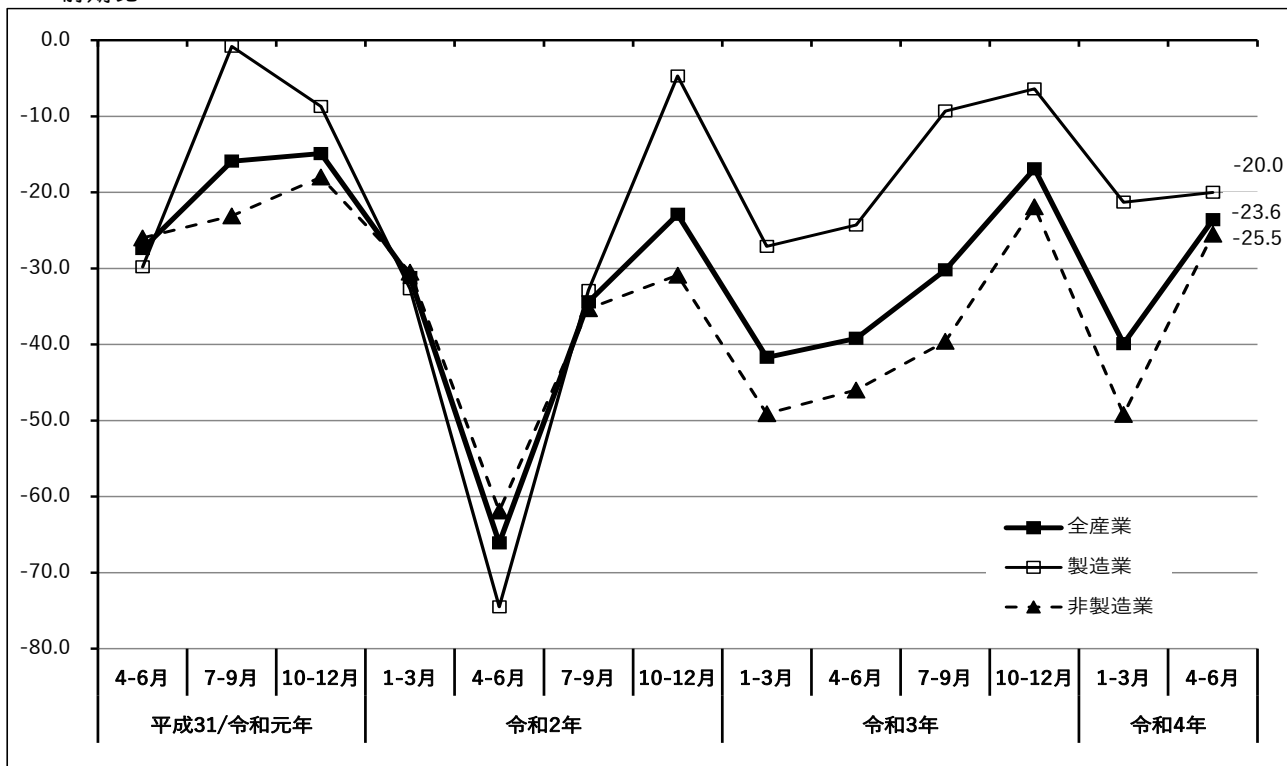
業況の水準DI	平成31/令和元年			令和2年			令和3年				令和4年		前回の差		
	4-6月	7-9月	10-12月	1-3月	4-6月	7-9月	10-12月	1-3月	4-6月	7-9月	10-12月	1-3月		4-6月	
全産業	-26.9	-23.3	-21.4	-36.2	-68.0	-57.3	-46.6	-47.4	-46.8	-42.9	-33.5	-40.5	-34.7	5.8	
製造業	全体	-22.7	-11.0	-14.6	-33.7	-72.6	-61.4	-44.4	-38.5	-36.3	-29.7	-22.5	-27.0	-20.0	7.0
	大企業	-18.2	-11.8	-10.5	-35.8	-52.6	-40.0	-43.8	-33.3	-55.5	-14.3	-22.2	-19.1	11.8	30.9
	中小企業	-23.1	-10.9	-15.6	-33.4	-75.6	-65.4	-44.5	-39.3	-33.3	-32.5	-22.6	-28.6	-24.8	3.8
非製造業	全体	-29.0	-29.0	-24.6	-37.3	-65.8	-55.4	-47.6	-51.5	-51.4	-48.6	-38.5	-47.2	-41.9	5.3
	建設業	-27.3	-13.1	-10.4	-24.3	-48.8	-25.0	-23.1	-37.8	-21.4	-20.5	-27.8	-27.7	-35.5	-7.8
	卸売業	-18.2	-20.7	-11.6	-66.6	-61.2	-57.2	-43.3	-48.5	-40.5	-39.3	-32.3	-34.5	-16.1	18.4
	小売業	-61.4	-60.8	-50.0	-55.3	-65.4	-63.7	-60.8	-56.6	-66.6	-63.9	-75.0	-70.4	-60.0	10.4
サービス業	-20.9	-24.0	-22.3	-28.8	-70.6	-59.4	-50.3	-53.8	-55.4	-50.0	-29.5	-45.9	-42.5	3.4	

業況の水準DI (下段の表) 全産業では、▲34.7(5.8ポイント上昇)で、改善しました。業種別にみると、製造業は▲20.0(7.0ポイント上昇)で改善、非製造業は▲41.9(5.3ポイント上昇)で改善しました。

製造業の規模別では、【大企業】で大幅に改善、【中小企業】で改善しました。非製造業の業種別では、【卸売業】【小売業】【サービス業】で改善しましたが、【建設業】で悪化しました。

2 出荷額・売上高・完成工事高DI

<前期比>



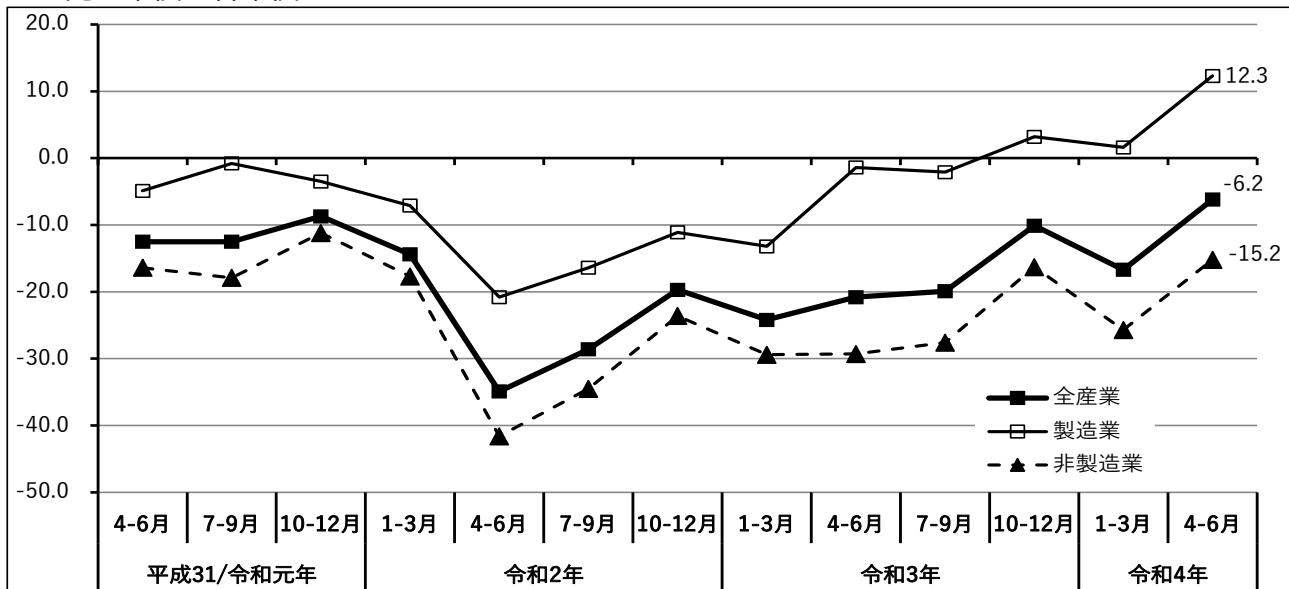
<前期比>

出荷額・売上高 完成工事高DI	平成31/令和元年			令和2年			令和3年				令和4年		前回との差		
	4-6月	7-9月	10-12月	1-3月	4-6月	7-9月	10-12月	1-3月	4-6月	7-9月	10-12月	1-3月		4-6月	
全産業	-27.4	-15.9	-14.9	-31.2	-66.1	-34.4	-22.9	-41.7	-39.2	-30.2	-16.9	-39.9	-23.6	16.3	
製造業	全体	-29.8	-0.8	-8.7	-32.7	-74.5	-32.9	-4.7	-27.1	-24.3	-9.3	-6.4	-21.3	-20.0	1.3
	大企業	-53.8	5.9	0.0	-13.3	-57.9	-10.5	-6.2	-6.6	-31.6	14.3	26.3	-4.8	-23.5	-18.7
	中小企業	-27.0	-1.7	-10.5	-35.7	-77.0	-36.7	-4.5	-29.9	-23.2	-13.4	-12.4	-24.5	-19.5	5.0
	化学・プラ他	-21.4	5.5	5.6	-15.4	-60.0	-21.0	12.5	-41.2	-15.8	-5.0	-5.9	-5.6	-10.5	-4.9
	鉄・非鉄・金属	-39.3	-20.6	-20.0	-38.7	-88.3	-27.3	10.6	-36.3	-15.8	2.6	17.1	-42.4	-19.4	23.0
	一般・輸送機械	-6.1	6.3	-3.1	-22.6	-62.8	-34.3	-21.5	-8.1	-21.6	0.0	-3.1	-3.0	-14.2	-11.2
	電気機械	-58.8	12.5	-7.7	-15.4	-66.7	-28.6	-17.6	-17.6	-38.9	-12.5	-28.6	-18.8	-26.3	-7.5
その他	-33.3	3.5	-12.5	-56.0	-79.5	-48.2	-11.1	-40.0	-35.7	-39.3	-30.8	-30.8	-30.8	0.0	
非製造業	全体	-26.0	-23.1	-18.0	-30.5	-61.9	-35.3	-30.9	-49.1	-46.0	-39.6	-21.9	-49.2	-25.5	23.7
	建設業	-27.2	-23.7	9.7	-25.0	-36.5	-19.5	-14.7	-26.3	-20.5	-30.0	-23.6	-39.5	-42.5	-3.0
	卸売業	-27.3	-6.9	-7.4	-42.4	-64.5	-34.5	0.0	-48.5	-40.6	-20.0	-10.0	-42.8	-22.6	20.2
	小売業	-54.2	-51.0	-55.6	-51.0	-60.4	-40.0	-42.8	-67.9	-63.0	-63.9	-41.2	-73.2	-34.0	39.2
サービス業	-15.5	-16.8	-13.7	-21.6	-68.0	-37.7	-37.0	-48.1	-47.3	-35.1	-17.0	-43.2	-19.4	23.8	

<参考：前年同期比>

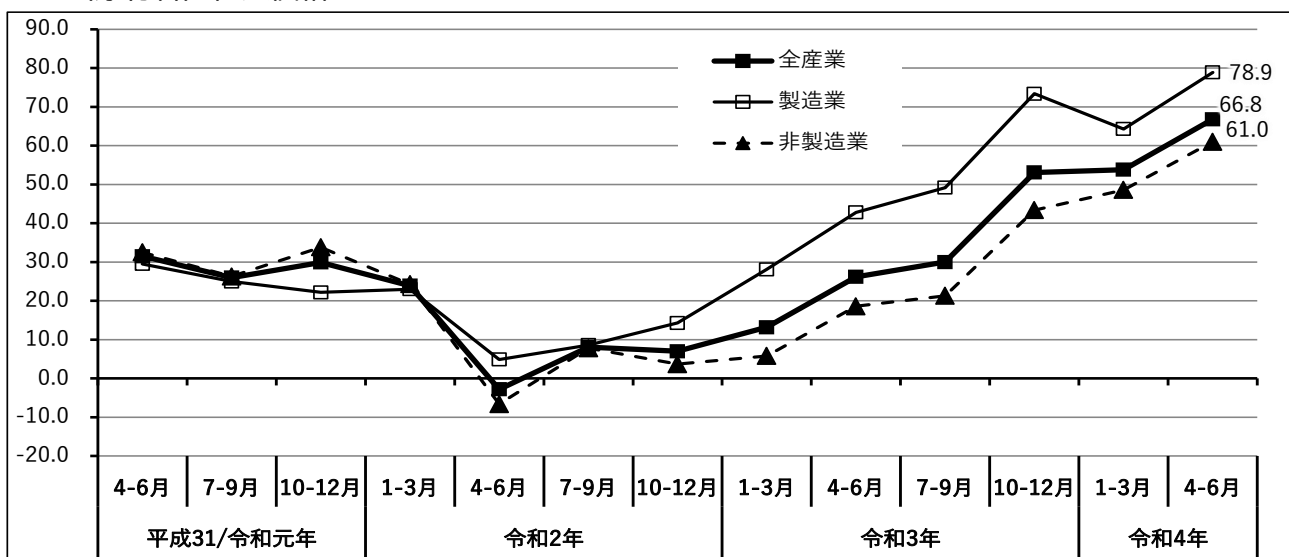
出荷額・売上高 完成工事高DI	平成31/令和元年			令和2年			令和3年				令和4年		前回との差		
	4-6月	7-9月	10-12月	1-3月	4-6月	7-9月	10-12月	1-3月	4-6月	7-9月	10-12月	1-3月		4-6月	
全産業	-19.0	-22.4	-29.8	-34.6	-68.2	-60.2	-55.2	-51.0	-29.0	-24.4	-16.8	-31.2	-17.2	14.0	
製造業	全体	-14.4	-10.9	-31.6	-32.7	-75.3	-62.0	-62.0	-44.6	-8.5	-2.8	-1.6	-11.1	-10.2	0.9
	大企業	-23.1	-5.9	-15.7	-13.3	-47.3	-30.0	-62.5	-33.3	5.2	9.6	57.9	14.3	5.9	-8.4
	中小企業	-13.4	-11.6	-34.7	-35.7	-79.6	-67.8	-61.8	-46.0	-10.7	-5.1	-12.3	-16.2	-12.6	3.6
非製造業	全体	-21.5	-28.0	-28.9	-35.6	-64.4	-59.2	-52.2	-54.3	-38.4	-34.3	-24.0	-41.1	-20.7	20.4
	建設業	-27.3	-21.6	-10.0	-22.2	-43.9	-33.3	-22.5	-47.3	-34.1	-29.0	-21.6	-40.5	-56.2	-15.7
	卸売業	4.6	-13.8	-14.8	-57.7	-67.8	-82.1	-63.3	-40.7	-32.5	-33.3	-9.7	-20.7	-16.2	4.5
	小売業	-55.3	-56.8	-65.1	-52.9	-66.7	-58.9	-50.0	-61.1	-51.5	-50.0	-51.0	-64.2	-32.0	32.2
サービス業	-12.5	-22.5	-24.0	-27.6	-68.3	-61.4	-58.7	-56.7	-35.6	-29.0	-18.0	-35.9	-10.1	25.8	

3 売上単価・客単価DI



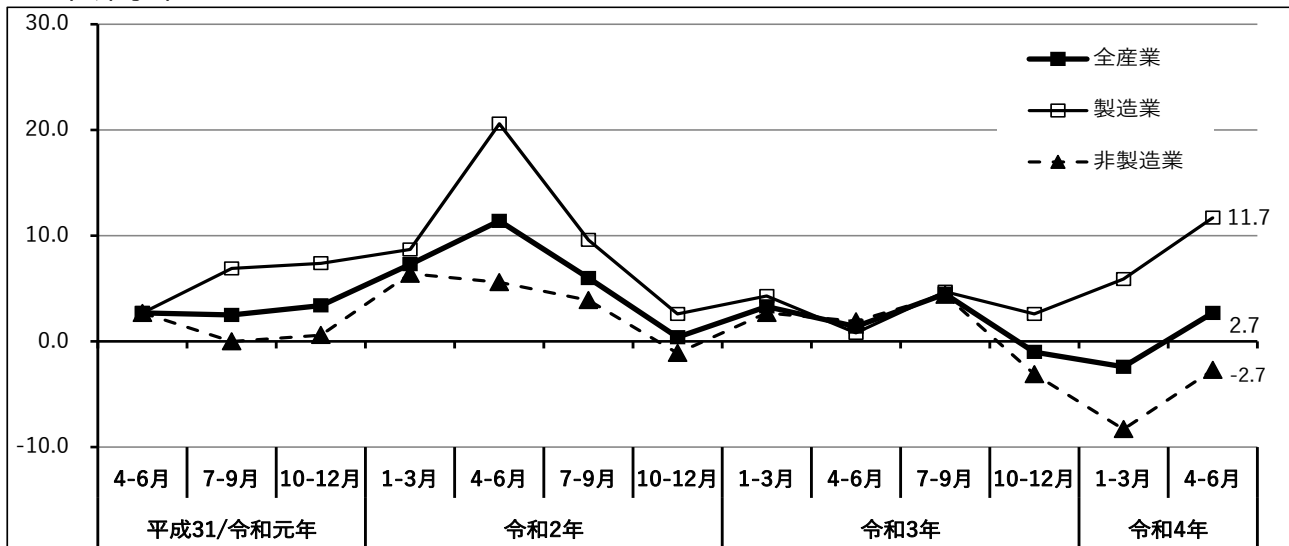
売上単価・客単価DI	平成31/令和元年			令和2年			令和3年			令和4年		前回との差			
	4-6月	7-9月	10-12月	1-3月	4-6月	7-9月	10-12月	1-3月	4-6月	7-9月	10-12月		1-3月	4-6月	
全産業	-12.5	-12.5	-8.7	-14.4	-34.9	-28.6	-19.7	-24.2	-20.8	-19.9	-10.1	-16.7	-6.2	10.5	
製造業	全体	-4.9	-0.8	-3.5	-7.1	-20.8	-16.4	-11.1	-13.2	-1.4	-2.1	3.2	1.6	12.3	10.7
	大企業	-7.7	-17.6	0.0	0.0	-11.1	0.0	0.0	0.0	10.5	10.0	5.2	9.5	29.4	19.9
	中小企業	-4.5	1.8	-4.2	-8.2	-22.2	-19.3	-12.6	-14.9	-3.3	-4.2	2.8	0.0	9.7	9.7
非製造業	全体	-16.4	-17.9	-11.2	-17.7	-41.6	-34.5	-23.6	-29.4	-29.3	-27.6	-16.3	-25.7	-15.2	10.5
	建設業	-24.2	-5.3	0.0	2.7	-11.9	-20.6	-5.0	-15.8	-13.7	-5.0	-18.4	-10.8	-21.8	-11.0
	卸売業	9.1	3.4	11.1	-7.7	-29.1	-32.1	-3.4	-18.2	-16.2	-3.3	3.2	6.9	41.9	35.0
	小売業	-52.0	-54.9	-47.7	-49.1	-53.7	-40.3	-46.5	-50.0	-47.7	-41.7	-29.4	-48.2	-31.3	16.9
	サービス業	-6.4	-13.1	-6.1	-13.2	-47.2	-35.9	-24.1	-28.0	-29.0	-31.1	-15.3	-27.4	-19.7	7.7

4 (原材料) 仕入価格DI



(原材料) 仕入価格DI	平成31/令和元年			令和2年			令和3年			令和4年		前回との差			
	4-6月	7-9月	10-12月	1-3月	4-6月	7-9月	10-12月	1-3月	4-6月	7-9月	10-12月		1-3月	4-6月	
全産業	31.5	26.0	29.9	23.9	-2.8	8.1	7.0	13.2	26.2	30.0	53.1	53.8	66.8	13.0	
製造業	全体	29.5	25.0	22.2	23.0	4.9	8.6	14.3	28.1	42.8	49.2	73.4	64.3	78.9	14.6
	大企業	15.4	41.2	5.2	20.0	-5.5	5.3	6.2	26.7	31.5	45.0	94.7	71.4	70.6	-0.8
	中小企業	31.2	22.5	25.5	23.5	6.4	9.3	15.5	28.3	44.6	50.0	69.5	62.9	80.2	17.3
非製造業	全体	32.5	26.3	33.8	24.3	-6.6	7.8	3.7	5.8	18.6	21.3	43.4	48.6	61.0	12.4
	建設業	37.5	26.3	41.9	24.3	14.7	17.6	15.0	13.1	27.9	33.4	55.2	64.9	57.6	-7.3
	卸売業	59.1	44.8	40.7	23.1	3.2	6.9	6.6	15.1	43.2	40.0	66.7	79.3	90.3	11.0
	小売業	36.2	9.8	40.0	15.7	-22.2	-1.8	7.1	9.2	19.7	26.7	38.4	50.9	64.7	13.8
	サービス業	25.6	28.4	28.2	28.1	-8.7	9.5	-1.4	0.0	9.9	12.8	37.1	36.1	54.4	18.3

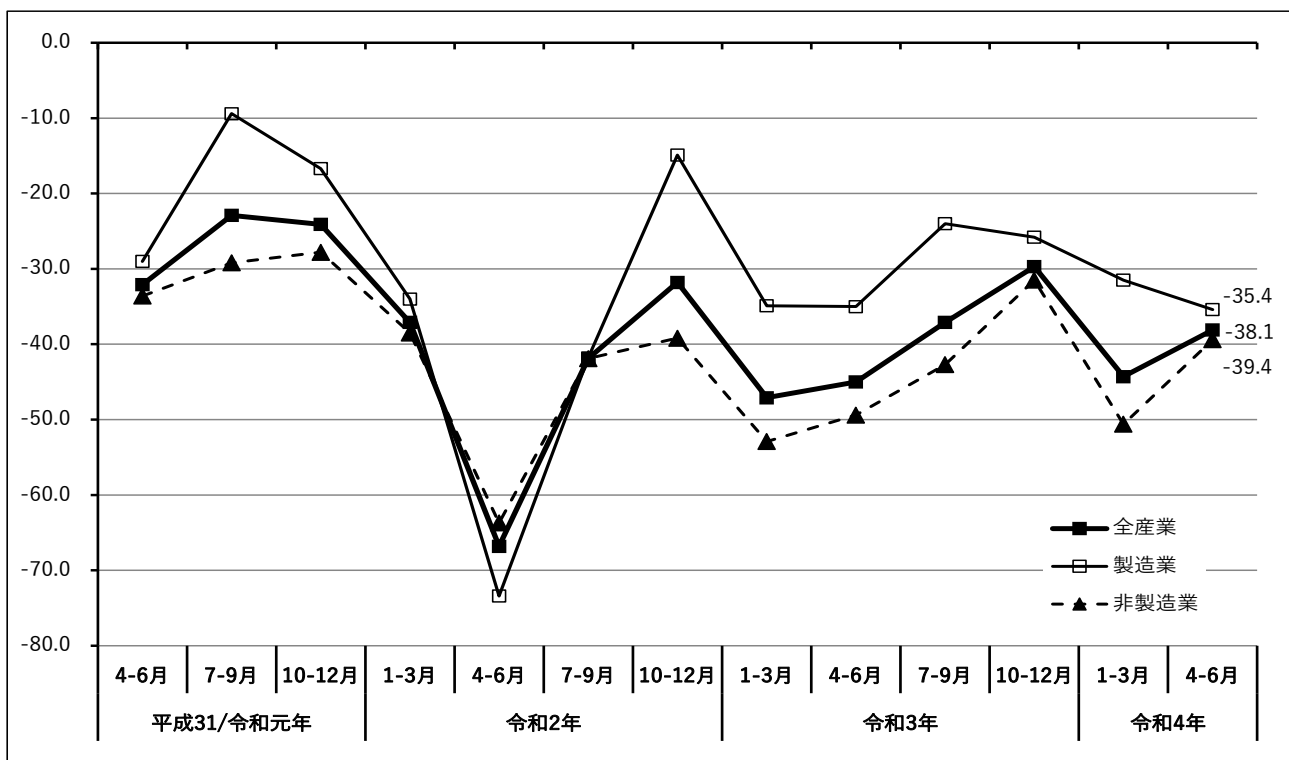
5 在庫水準



在庫水準DI	平成31/令和元年			令和2年			令和3年				令和4年		前回との差		
	4-6月	7-9月	10-12月	1-3月	4-6月	7-9月	10-12月	1-3月	4-6月	7-9月	10-12月	1-3月		4-6月	
全産業	2.7	2.5	3.4	7.3	11.4	6.0	0.4	3.3	1.4	4.5	-1.0	-2.4	2.7	5.1	
製造業	全体	2.7	6.9	7.4	8.7	20.6	9.6	2.6	4.3	0.8	4.7	2.6	5.9	11.7	5.8
	大企業	18.2	13.3	10.5	26.7	26.3	15.0	6.7	0.0	11.1	5.2	0.0	0.0	0.0	0.0
	中小企業	1.0	6.0	6.8	5.6	19.6	8.5	2.0	4.9	-0.9	4.6	3.1	7.2	13.4	6.2
非製造業	全体	2.7	0.0	0.6	6.4	5.6	3.9	-1.1	2.7	1.9	4.4	-3.1	-8.3	-2.7	5.6
	建設業	-4.8	3.7	10.5	0.0	0.0	-4.3	-6.9	-11.1	-11.1	0.0	-13.0	-28.6	-17.4	11.2
	卸売業	9.5	7.1	0.0	24.0	6.7	0.0	-10.7	3.3	8.6	10.4	3.4	0.0	10.4	10.4
	小売業	0.0	-2.1	0.0	8.0	11.6	17.5	3.8	3.8	6.2	11.6	-4.0	-16.4	-6.1	10.3
	サービス業	4.2	-2.0	-1.3	1.4	3.4	-2.6	1.2	6.2	0.0	-1.0	-2.2	1.5	-1.1	-2.6

6 収益DI

<前期比>



<収益（前期比）>

収益DI (前期比)	平成31/令和元年			令和2年				令和3年				令和4年		前回との差	
	4-6月	7-9月	10-12月	1-3月	4-6月	7-9月	10-12月	1-3月	4-6月	7-9月	10-12月	1-3月	4-6月		
全産業	-32.1	-22.9	-24.1	-37.1	-66.8	-41.9	-31.8	-47.1	-45.0	-37.1	-29.7	-44.3	-38.1	6.2	
製造業	全体	-29.0	-9.4	-16.7	-34.0	-73.4	-41.8	-14.9	-34.9	-35.0	-24.0	-25.8	-31.5	-35.4	-3.9
	大企業	-46.2	-5.9	0.0	-26.7	-63.1	-21.0	-12.5	-13.4	-31.5	-14.3	-21.0	-4.8	-5.9	-1.1
	中小企業	-27.0	-9.9	-20.0	-35.0	-75.0	-45.3	-15.3	-37.7	-35.6	-25.6	-26.7	-36.8	-39.8	-3.0
	化学・プラ他	-21.4	-11.1	5.5	-23.1	-60.0	-26.3	6.3	-35.3	-5.0	-25.0	-35.3	-38.9	-31.6	7.3
	鉄・非鉄・金属	-42.4	-20.6	-22.9	-41.9	-83.7	-42.4	0.0	-54.5	-32.4	-10.3	-11.4	-36.3	-35.4	0.9
	一般・輸送機械	-15.2	-3.1	-15.7	-32.2	-71.4	-41.1	-39.3	-10.8	-40.6	-25.0	-28.1	-17.7	-34.3	-16.6
	電気機械	-47.0	0.0	-23.1	-23.1	-61.1	-28.6	-27.8	-35.3	-33.3	-20.0	-42.9	-25.0	-36.8	-11.8
その他	-22.2	-6.9	-25.0	-37.5	-75.0	-59.3	-14.8	-44.0	-53.5	-42.9	-26.9	-42.3	-38.5	3.8	
非製造業	全体	-33.6	-29.2	-27.8	-38.5	-63.7	-41.9	-39.2	-52.9	-49.4	-42.7	-31.5	-50.6	-39.4	11.2
	建設業	-27.3	-21.0	0.0	-32.4	-36.6	-23.6	-22.5	-34.2	-29.6	-30.0	-18.4	-47.3	-51.5	-4.2
	卸売業	-41.0	-13.8	-22.2	-42.3	-58.0	-34.5	-10.0	-48.5	-37.8	-46.7	-30.0	-41.4	-29.0	12.4
	小売業	-66.6	-51.0	-66.7	-56.9	-66.6	-50.9	-51.8	-66.7	-66.7	-58.9	-51.0	-69.6	-55.1	14.5
	サービス業	-22.7	-27.1	-22.1	-32.3	-70.0	-44.0	-44.4	-53.8	-50.3	-38.3	-28.5	-45.6	-34.0	11.6

<参考：前年同期比>

収益DI (前年同期比)	平成31/令和元年			令和2年				令和3年				令和4年		前回との差	
	4-6月	7-9月	10-12月	1-3月	4-6月	7-9月	10-12月	1-3月	4-6月	7-9月	10-12月	1-3月	4-6月		
全産業	-25.6	-27.9	-32.2	-35.9	-70.2	-59.8	-53.1	-53.3	-34.3	-31.0	-26.4	-37.7	-28.1	9.6	
製造業	全体	-15.2	-17.8	-33.6	-37.2	-76.0	-56.6	-57.2	-44.6	-15.0	-5.0	-17.8	-18.3	-24.1	-5.8
	大企業	-30.8	-11.8	-15.7	-33.3	-42.1	-30.0	-62.5	-40.0	-10.5	4.8	21.1	0.0	11.8	11.8
	中小企業	-13.4	-18.7	-37.2	-37.8	-81.2	-61.4	-56.5	-45.2	-15.7	-6.8	-24.7	-21.9	-29.5	-7.6
非製造業	全体	-31.0	-32.6	-31.6	-35.3	-67.4	-61.4	-51.2	-57.4	-42.8	-42.3	-30.5	-47.1	-30.0	17.1
	建設業	-37.5	-26.3	-10.0	-25.0	-42.8	-34.3	-19.5	-52.6	-31.8	-33.3	-31.6	-44.7	-59.4	-14.7
	卸売業	-22.7	-31.1	-33.3	-53.9	-64.5	-75.0	-63.3	-48.5	-37.9	-36.7	-16.1	-25.0	-25.8	-0.8
	小売業	-60.4	-56.8	-70.5	-56.0	-64.8	-63.1	-50.0	-61.1	-57.6	-57.8	-60.8	-67.8	-44.9	22.9
	サービス業	-20.7	-26.6	-23.1	-26.4	-74.6	-64.4	-57.6	-59.3	-40.9	-39.3	-22.6	-43.8	-20.0	23.8

<参考：収益の水準>（「黒字」比率－「赤字」比率）

収益水準DI (今期)	平成31/令和元年			令和2年				令和3年				令和4年		前回との差	
	4-6月	7-9月	10-12月	1-3月	4-6月	7-9月	10-12月	1-3月	4-6月	7-9月	10-12月	1-3月	4-6月		
全産業	5.0	3.5	10.2	-5.1	-37.8	-28.6	-16.9	-19.0	-18.2	-16.2	-12.6	-15.6	-12.2	3.4	
製造業	全体	19.4	18.7	20.3	-4.5	-38.1	-25.4	-3.9	-7.1	0.7	0.7	1.6	1.6	0.0	-1.6
	大企業	23.1	-5.9	31.6	-6.7	-10.5	10.5	25.0	6.6	10.5	23.9	21.0	28.6	47.0	18.4
	中小企業	18.9	22.5	18.1	-4.1	-42.2	-31.8	-8.2	-8.9	-0.8	-3.3	-1.9	-3.8	-7.2	-3.4
非製造業	全体	-2.6	-3.6	5.2	-5.4	-37.8	-30.1	-22.6	-24.8	-26.4	-23.6	-19.1	-24.0	-18.0	6.0
	建設業	21.9	13.9	34.5	5.4	-9.7	0.0	17.1	-10.5	2.3	17.5	0.0	0.0	-6.1	-6.1
	卸売業	22.7	21.4	37.0	3.9	-22.6	-6.9	-10.0	-9.1	-5.6	-20.0	-3.3	0.0	12.9	12.9
	小売業	-38.3	-28.0	-26.7	-41.2	-56.6	-44.7	-45.3	-38.5	-43.7	-36.1	-42.3	-49.1	-36.0	13.1
	サービス業	0.0	-4.4	3.0	4.0	-41.2	-36.1	-27.7	-27.3	-31.4	-28.4	-19.3	-25.6	-21.0	4.6

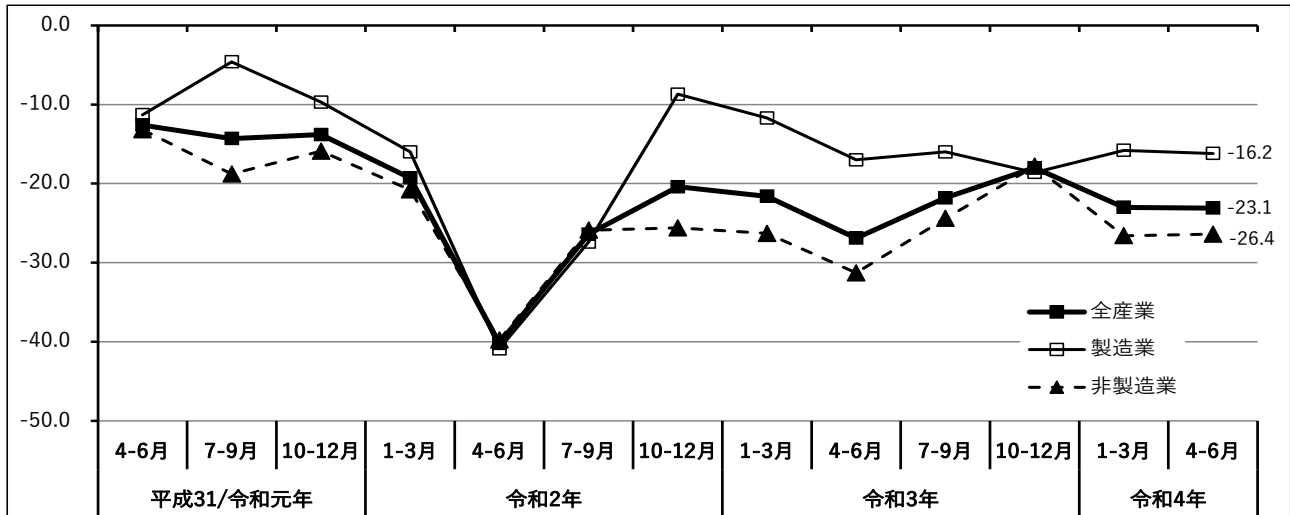
収益DI（前年同期比）（中段の表）収益DI（前年同期比）」は、収益が前年同期より「好転」したか「悪化」したかを示すものです。全産業では▲28.1（9.6ポイント上昇）で、改善しました。業種別では、製造業では▲24.1（5.8ポイント低下）で悪化、非製造業では▲30.0（17.1ポイント上昇）で改善しました。

製造業の規模別では、【大企業】は改善、【中小企業】は悪化しました。非製造業の業種別にみると、【小売業】【サービス業】で大幅に改善、【卸売業】で横ばい、【建設業】で悪化しました。

収益水準DI（下段の表）「収益水準DI」は、収益が「黒字」であるか「赤字」であるかを示すものです。全産業では▲12.2（3.4ポイント上昇）で改善しました。業種別では、製造業で0.0（1.6ポイント低下）で悪化、非製造業で▲18.0（6.0ポイント上昇）で改善しました。

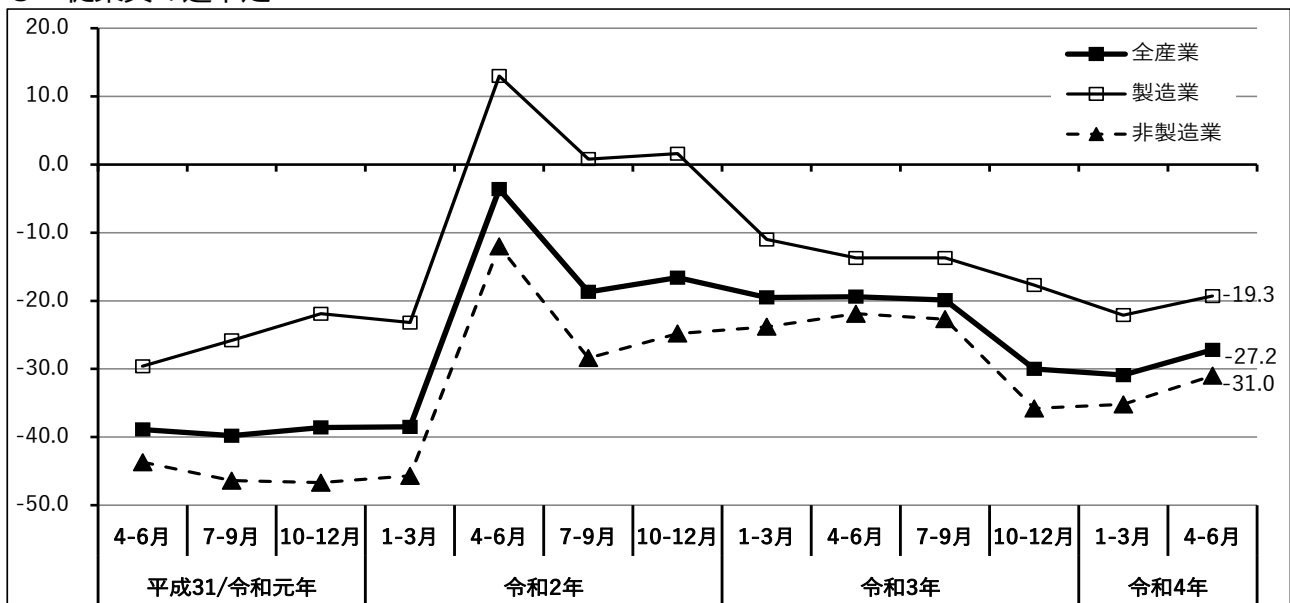
製造業の規模別では、【大企業】で改善、【中小企業】で悪化しました。非製造業の業種別では、【卸売業】【小売業】【サービス業】で改善、【建設業】で悪化しました。

7 資金繰りDI



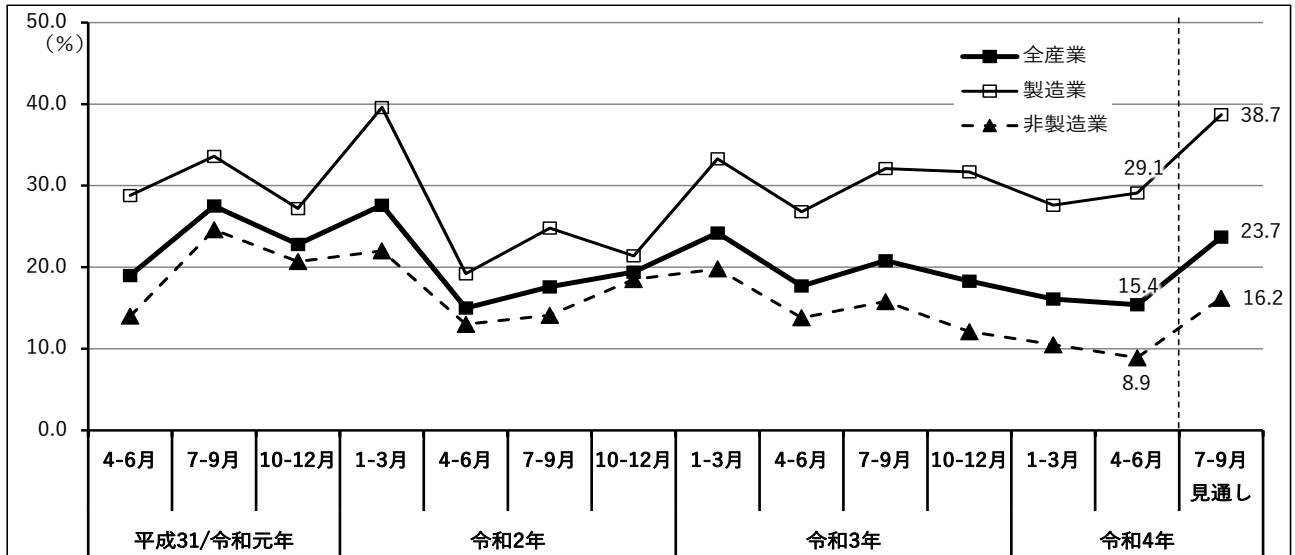
資金繰りDI	平成31/令和元年			令和2年			令和3年			令和4年		前回の差			
	4-6月	7-9月	10-12月	1-3月	4-6月	7-9月	10-12月	1-3月	4-6月	7-9月	10-12月		1-3月	4-6月	
全産業	-12.6	-14.3	-13.8	-19.3	-40.2	-26.4	-20.4	-21.6	-26.9	-21.8	-18.0	-23.0	-23.1	-0.1	
製造業	全体	-11.3	-4.6	-9.7	-16.0	-40.9	-27.4	-8.7	-11.7	-17.0	-16.0	-18.6	-15.8	-16.2	-0.4
	大企業	0.0	0.0	0.0	6.7	-26.3	-10.5	6.3	0.0	0.0	-4.8	-10.5	-4.8	0.0	4.8
	中小企業	-12.6	-5.3	-11.5	-19.6	-43.2	-30.3	-10.8	-13.2	-19.7	-18.0	-20.0	-17.9	-18.5	-0.6
非製造業	全体	-13.2	-18.8	-15.9	-20.8	-39.8	-25.9	-25.6	-26.3	-31.3	-24.4	-17.8	-26.6	-26.4	0.2
	建設業	0.0	-13.2	-6.4	-10.8	-16.7	-8.9	0.0	-13.1	-14.0	-7.5	-13.2	-18.5	-25.0	-6.5
	卸売業	0.0	-3.5	-7.4	-26.9	-38.7	-17.2	-3.3	-3.1	-18.9	-13.4	-6.4	-10.7	-22.6	-11.9
	小売業	-41.6	-31.3	-31.9	-27.4	-55.6	-33.4	-42.8	-38.9	-45.5	-32.9	-25.0	-42.6	-36.0	6.6
サービス業	-8.6	-18.9	-14.6	-19.7	-40.6	-28.8	-30.2	-30.3	-32.8	-26.5	-18.9	-25.7	-24.4	1.3	

8 従業員の過不足



従業員の過不足DI	平成31/令和元年			令和2年			令和3年			令和4年		前回の差			
	4-6月	7-9月	10-12月	1-3月	4-6月	7-9月	10-12月	1-3月	4-6月	7-9月	10-12月		1-3月	4-6月	
全産業	-38.9	-39.8	-38.6	-38.5	-3.6	-18.7	-16.6	-19.5	-19.4	-19.9	-30.0	-30.9	-27.2	3.7	
製造業	全体	-29.6	-25.8	-21.9	-23.2	13.0	0.8	1.6	-11.0	-13.7	-13.7	-17.7	-22.1	-19.3	2.8
	大企業	-23.1	-29.4	-15.8	-20.0	21.0	0.0	0.0	0.0	21.0	15.0	5.3	-19.1	-17.6	1.5
	中小企業	-30.3	-25.2	-23.1	-23.7	11.8	1.0	1.8	-12.5	-19.3	-18.5	-21.9	-22.6	-19.6	3.0
非製造業	全体	-43.7	-46.4	-46.7	-45.7	-12.0	-28.4	-24.8	-23.8	-21.9	-22.7	-35.8	-35.2	-31.0	4.2
	建設業	-66.7	-63.8	-69.0	-66.6	-42.8	-52.8	-51.2	-50.0	-37.2	-60.0	-56.8	-64.9	-42.5	22.4
	卸売業	-50.0	-41.4	-48.1	-23.1	3.2	-17.3	-10.0	-12.1	-2.7	0.0	-32.3	-34.5	-32.3	2.2
	小売業	-37.8	-26.6	-27.3	-24.0	1.9	-11.4	-21.8	-12.0	-17.8	-8.8	-18.7	-22.2	-10.2	12.0
サービス業	-39.3	-49.3	-48.1	-52.7	-11.3	-30.8	-21.7	-23.5	-23.7	-23.3	-36.8	-32.6	-34.9	-2.3	

9 設備投資を実施した企業割合



設備投資割合 (%)	平成31/令和元年			令和2年				令和3年				令和4年		前回との差	令和4年7-9月見通し	
	4-6月	7-9月	10-12月	1-3月	4-6月	7-9月	10-12月	1-3月	4-6月	7-9月	10-12月	1-3月	4-6月			
全産業	19.0	27.5	22.8	27.6	15.0	17.6	19.4	24.2	17.7	20.8	18.3	16.1	15.4	-0.7	23.7	
製造業	全体	28.8	33.6	27.2	39.6	19.2	24.8	21.4	33.3	26.8	32.1	31.7	27.6	29.1	1.5	38.7
	大企業	53.8	47.1	47.4	80.0	36.8	50.0	56.3	53.3	68.4	52.4	57.9	57.1	62.5	5.4	64.7
	中小企業	25.9	31.5	23.2	33.3	16.5	20.2	16.4	30.7	20.2	28.6	26.9	21.7	24.3	2.6	34.6
非製造業	全体	14.0	24.6	20.7	22.0	13.0	14.1	18.5	19.8	13.8	15.8	12.1	10.5	8.9	-1.6	16.2
	建設業	6.1	23.7	22.6	24.3	11.9	11.4	24.4	21.1	7.0	15.0	7.9	13.5	3.0	-10.5	11.1
	卸売業	18.2	27.6	11.1	26.9	22.6	7.1	23.3	21.2	11.1	10.3	9.7	13.8	9.7	-4.1	17.2
	小売業	4.2	15.7	6.7	9.8	11.3	7.0	12.7	18.5	10.6	17.8	9.6	3.6	5.9	2.3	6.5
	サービス業	18.6	27.2	27.1	25.2	12.1	18.8	18.1	19.6	17.2	16.1	14.6	11.8	11.0	-0.8	20.0

10 経営上の問題点

業種		1位 (%)		2位 (%)		3位 (%)	
製造業	今回	・原材料・仕入価格高	82.3	・需要の停滞	33.1	・事業所・生産設備の老朽化	27.7
	前回	・原材料・仕入価格高	71.1	・需要の停滞	29.7	・人手不足	26.6
	前々回	・原材料・仕入価格高	73.4	・需要の停滞	33.1	・人手不足	23.4
建設業	今回	・原材料・仕入価格高	63.6	・人手不足	48.5	・需要の停滞	30.3
	前回	・人手不足	55.3	・原材料・仕入価格高	52.6	・需要の停滞	28.9
	前々回	・人手不足 ・原材料・仕入価格高	50.0	—	—	・求人職種の採用難 ・需要の停滞	28.9
卸売業	今回	・原材料・仕入価格高	77.4	・需要の停滞	35.5	・求人職種の採用難	19.4
	前回	・原材料・仕入価格高	69.0	・競争激化 ・需要の停滞	37.9	—	—
	前々回	・需要の停滞 ・原材料・仕入価格高	48.4	—	—	・競争激化	29.0
小売業	今回	・原材料・仕入価格高	62.7	・需要の停滞	49.0	・売上単価の低下	31.4
	前回	・需要の停滞	53.6	・原材料・仕入価格高	42.9	・競争激化	33.9
	前々回	・需要の停滞	63.5	・原材料・仕入価格高	42.3	・売上単価の低下	38.5
サービス業	今回	・原材料・仕入価格高	41.5	・需要の停滞	30.8	・人手不足	24.5
	前回	・需要の停滞	37.2	・原材料・仕入価格高	34.3	・人手不足	27.0
	前々回	・原材料・仕入価格高	37.8	・需要の停滞	32.4	・人手不足	29.1