

# はんつか駅前広場 利用ガイドライン (案)

令和5年10月版

1. 背景・目的	P.3
2. 利用条件	P.4
3. 利用の流れ	P.8
4. 利用に関する注意事項等	P.14
5. 問い合わせ先	P.15

阪急塚口駅南駅前広場では、「居心地よく歩きたくなる駅前空間」を目指し、阪急塚口駅南駅前広場改良事業を令和2年度より継続して実施しています。同時に、整備後の利活用を見据え、皆さんが使いたくなるような駅前広場とすることで、阪急塚口駅前のにぎわいを生み出すことにつなげたいと考えています。

尼崎市は、塚口駅前道路空間の歩行者利便増進道路（ほこみち）指定に向けた検討を継続して行っており、同時に、市民の皆様の広場利用の意向を図る社会実験「”はんつか“パブリックハック宣言」を令和2年度から継続的に行っています。

今後も市民や民間事業者の皆様のご協力のもと、よりよい道路空間を創出するための活用と維持管理を目指します。そのため、市民や民間事業者の皆様が積極的に駅前広場を活用するための手引きとして、「はんつか駅前広場利用ガイドライン」を策定しました。

### イベントエリアでできること

- マルシェ
- 展示会
- ワークショップ
- フィットネス
- キッチンカーでの販売 など

※音楽イベントの開催については、事前相談が必要です。

※お申込み後は、事業内容等の審査がございます。

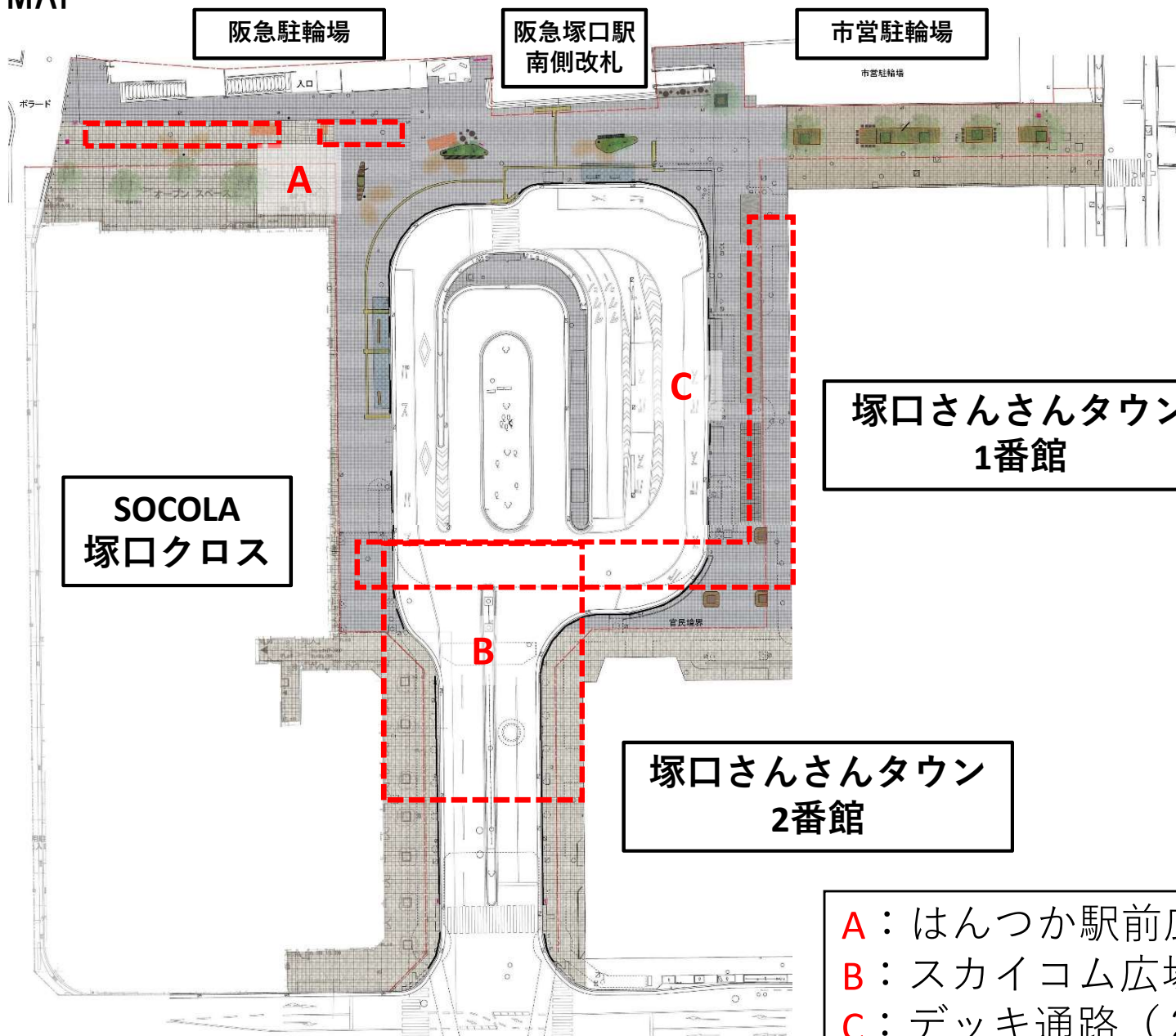
はんつか駅前広場利用ガイドラインに合致しない場合は、利用をお断りする場合があります。

### 利用可能時間

- 利用可能時間は、10:00～21:00（搬出入含む）です。
- 搬入、設営等の時間外利用については事務局へご相談ください。

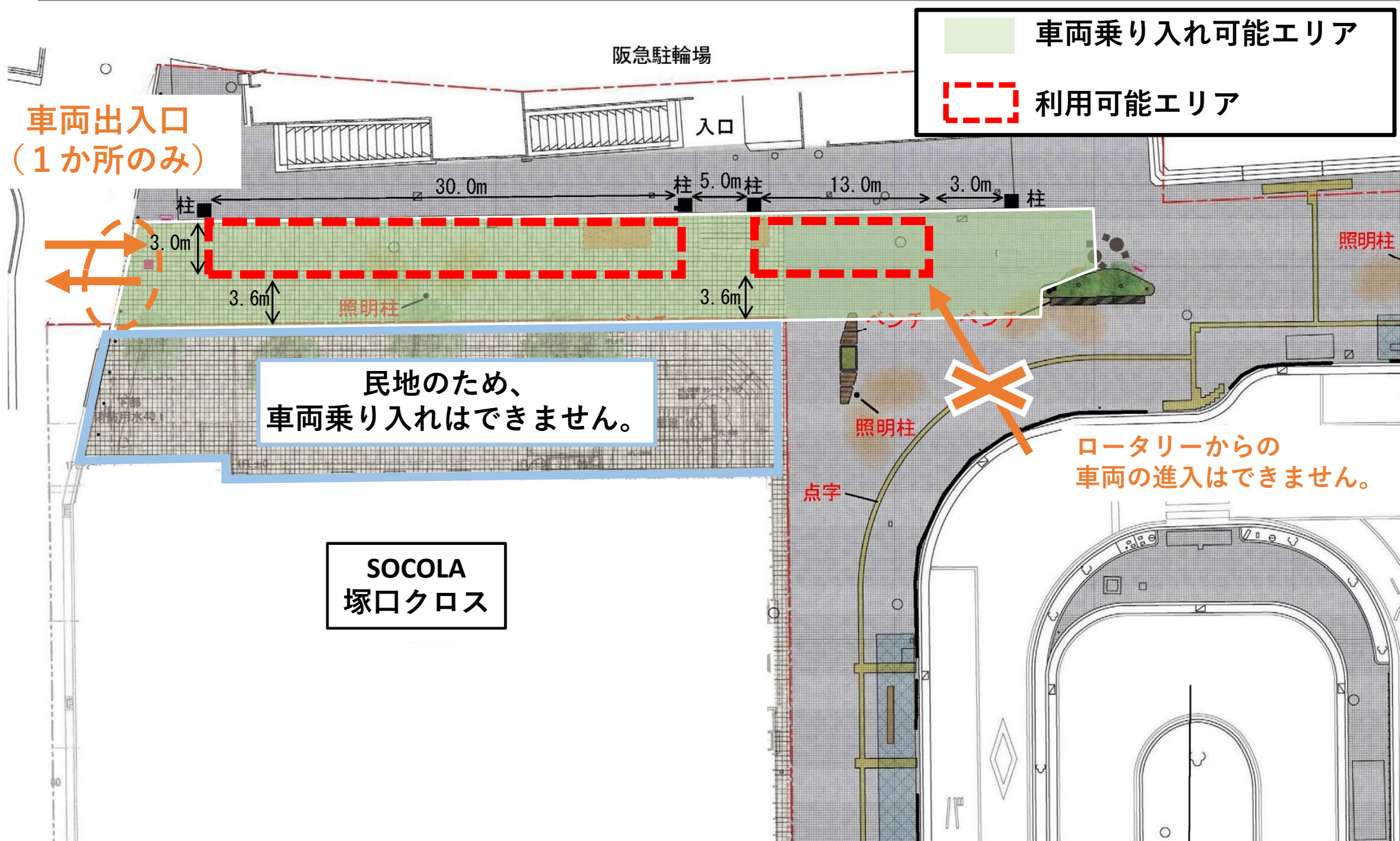
※機材等について、夜間にわたっての設置はできません。

イベントエリアMAP

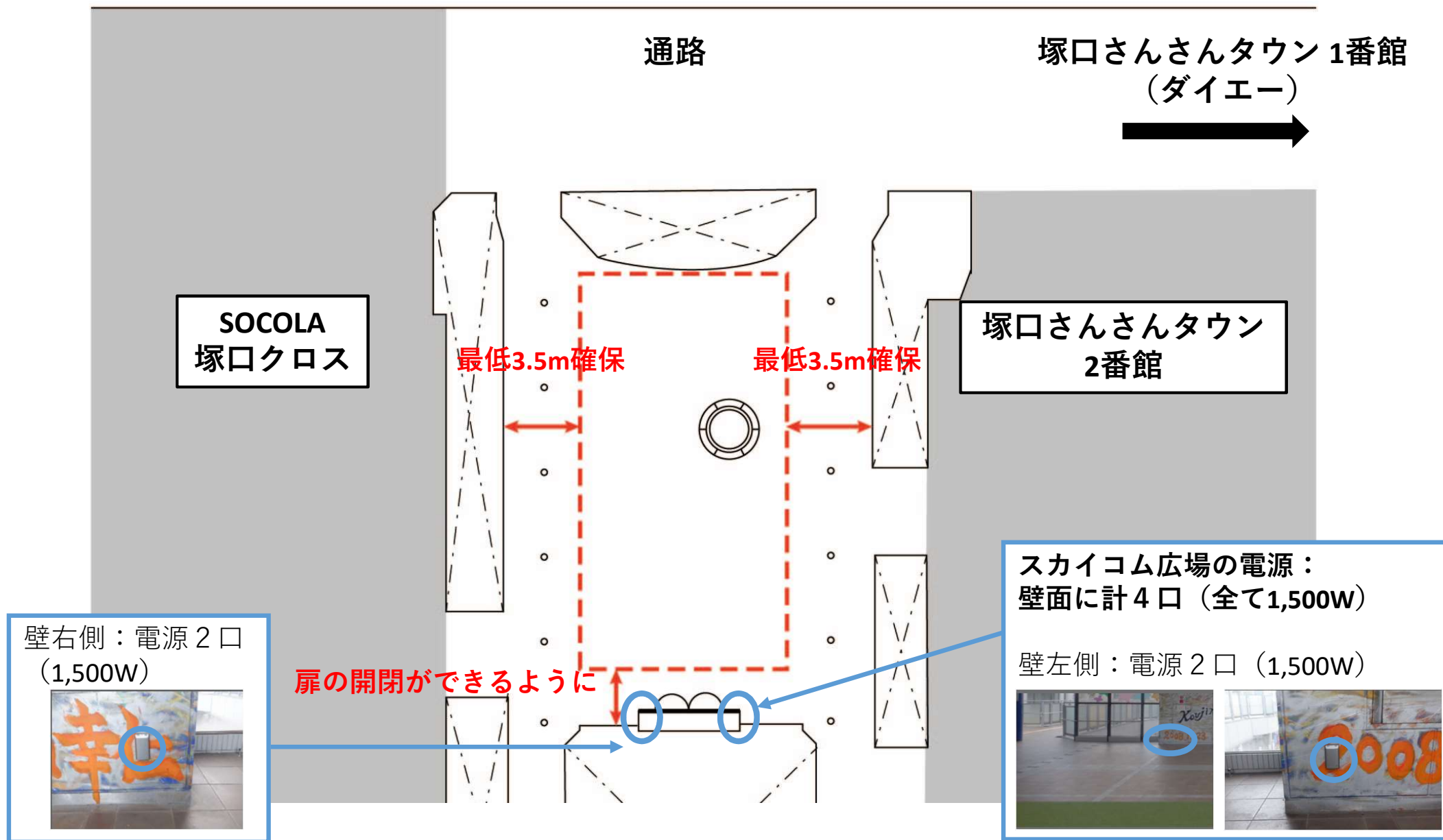


- A : はんつか駅前広場
- B : スカイコム広場 (2階)
- C : デッキ通路 (2階)

### はんつか駅前広場の車両乗り入れについて



### スカイコム広場の利用範囲及び電気利用について



## 利用料金

エリア	場所	面積 (㎡)	利用料金 (円)							
			3-5月		6-8月		9-11月		12月-2月	
			平日	休日	平日	休日	平日	休日	平日	休日
A	はんつか駅前広場		<b>“はんつか”パブリックハック宣言中は無料</b>							
B	スカイコム広場									
C	デッキ通路									

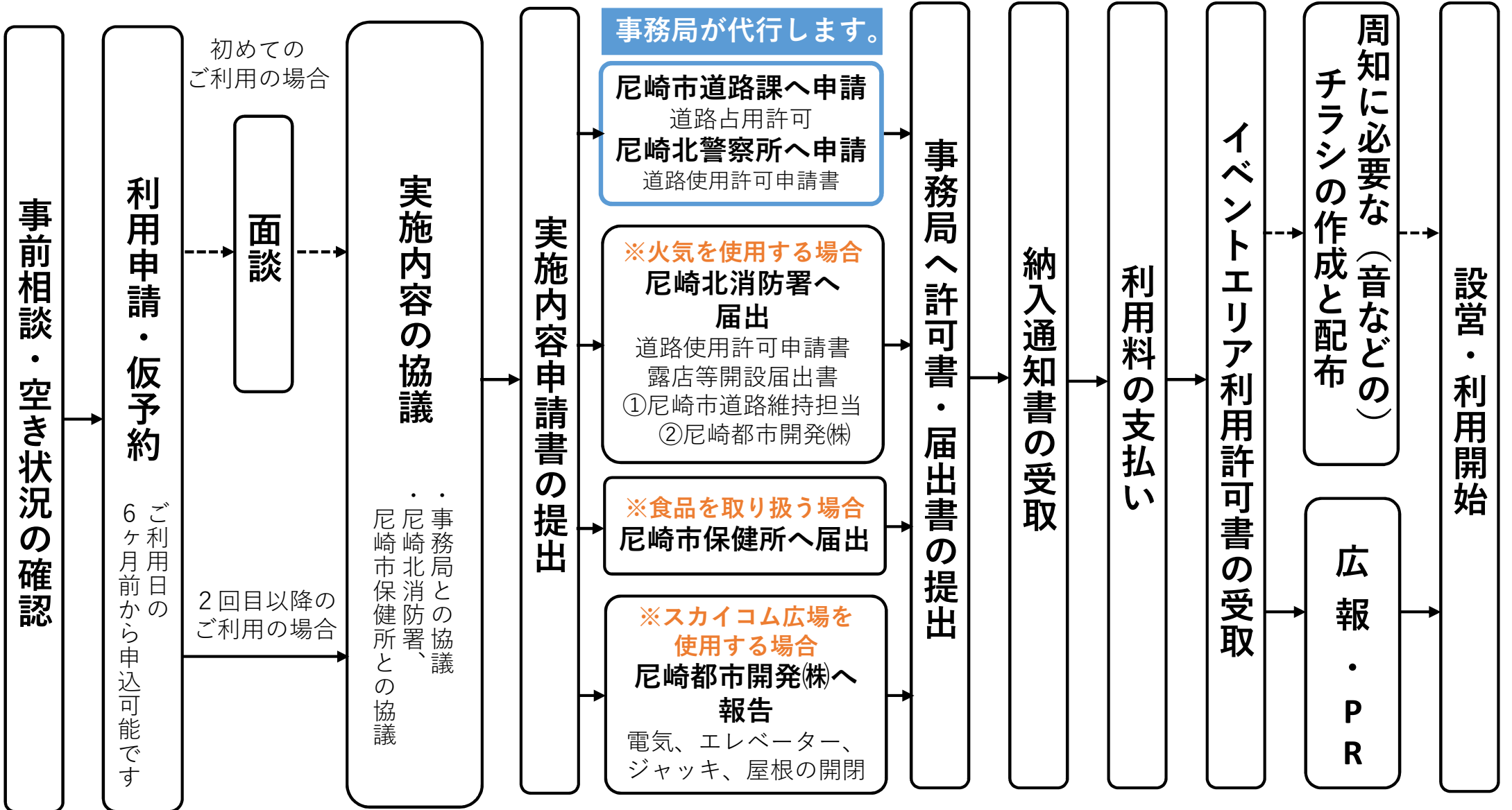
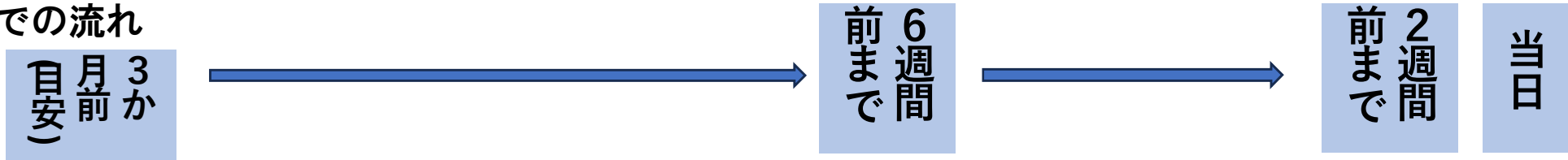
- 記載の利用料金は、電気使用料金込みの金額です。また、時間区分はなく、いずれも終日利用の金額です。
- 大型連休や大型イベントなど、一部ご利用頂けない日や特別料金の設定日があります。詳細はお問い合わせください。
- ご利用料金は事前にお支払いいただきます。
- お申込み後のキャンセルは、申し込み金額に対して、下記のキャンセル料がかかります。
- キャンセルにより、返金が発生した場合は、振込手数料分を引いた金額をお振込みにて返金します。
- 料金は予告なく改定する場合があります。

## 【キャンセル料】

7日前まで	なし
6日前～前日まで	50%
当日	100%



## 利用開始までの流れ



### 利用開始までの流れ

#### ○事前相談・空き状況の確認

- 空き状況を確認したい場合は、電話・窓口・メールにて事務局にお問い合わせ下さい。
- 事前相談の際は、イベントエリアの使用内容が分かるもの 設営撤去も含めたスケジュール、会場図、使用備品リスト等をご持参ください。
- 出店内容には審査がございます。

#### ○利用申請・仮予約

- ご利用日の6ヶ月前から申込可能です。
- 利用申請は、先着順で受け付けます。
- 利用日の予約は、イベントエリア利用許可証の交付を以って確定となります。
- ご希望の日程が空いていた場合、仮予約が可能です。仮予約を希望される方は、その旨を事前相談の際にお申し出ください。
- 仮予約は、ご利用日の6ヶ月前から可能です。
- 仮予約のお申込は、先着順で受け付けます。

#### ○面談

- 初めてイベントエリアを利用する申請者の方は、事務局による面談を必ず受けてください。  
(2回目以降の利用の方は面談不要です。)

#### ○実施内容の協議

- 実施内容について、事務局と協議をしてください。

#### ○実施内容申請書の提出

- 事前相談後、6週間以内に下記の書類を提出してください。申請書はホームページでダウンロードすることができます。また、直接お越しいただき記入することも可能です。
- イベントエリアをご利用する場合、道路課へ「道路占用」、警察に「道路使用許可申請書」を提出し、許可を受ける必要があります。
- 申請書は、事務局へ申請してください。
- 詳細は、下記のHPをご覧ください。  
[https://www.city.amagasaki.hyogo.jp/kurashi/osi\\_seibi/douro/1030091/1025375.html](https://www.city.amagasaki.hyogo.jp/kurashi/osi_seibi/douro/1030091/1025375.html)
- キッチンカーでの出店を希望の方は、車検証の提出と写真の添付が必要となります。詳しくはお問い合わせください。
- 使用許可が下りるまで数週間を要する場合がありますので、時間に余裕をもって準備してください。

### 利用開始までの流れ

#### ○尼崎北消防署へ届出

- イベントエリアで火気を使用する場合、消防署に「露店等開設届出書」を提出する必要があります。
- 届出書は、申請者自身で尼崎北消防署に届け出てください。
- 尼崎北消防署に届け出た「露店等開設届出書」の写しを、以下の2者にも提出してください。①尼崎市道路維持担当  
②尼崎都市開発(株)
- 詳細は、下記のHPをご覧ください。  
尼崎市HP  
<https://www.city.amagasaki.hyogo.jp/kurashi/syobo/kasaiyobo/1002361.html>

#### ○尼崎市保健所へ届出

- イベントエリアで食品を提供する場合、保健所に相談してください。
- 届書は、申請者自身で尼崎市保健所（兵庫県尼崎市七松町1丁目3-1 フェスタ立花南館1階）に届け出てください。

#### ○事務局へ許可申請書・届出書の提出

- 申請・届け出を行った「露店等開設届出書」、「模擬店等における実施届」の写しを1部事務局に提出してください。

#### ○利用料のお支払い

- 事務局へ許可申請書・届出書を提出する際、2,000円を事務局へお支払いください。事務局から尼崎北警察署に、道路使用料として支払います。
- 領収書を発行します。

### 利用開始までの流れ

#### ○広報・PR

- 原則、広報は利用許可書の交付後から行ってください。
- チラシ・WEBサイト等を用いて広報をする場合、お問い合わせ先など対応可能な連絡先 電話・メール等を記載してください。
- 使用内容について、取材を受ける場合は、事前に事務局にお知らせください。

#### ○着手届の提出

- 道路占用許可証の条件などを確認しながら着手届を作成し、道路課へ1部提出してください。
- イベントエリアの写真撮影を必ず行ってください。（完了届に、着手前写真の添付が必要です。） イベント終了時、道路修繕費用が掛かるような場合は、修繕費用を請求する場合があります。

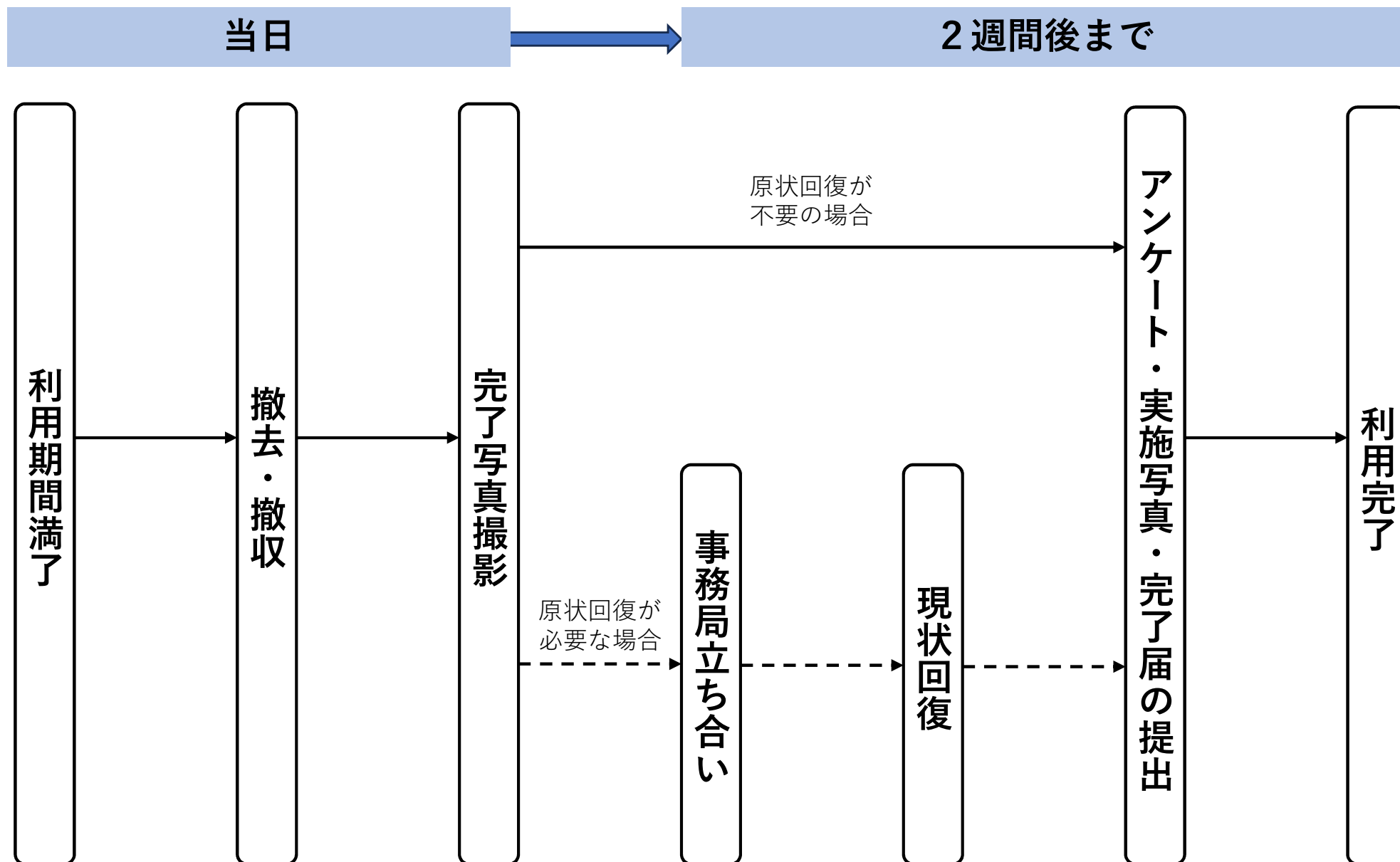
#### ○設営・利用開始

- 設営、準備は必ずイベントエリア内にて行い、一般の歩行者等の迷惑にならないよう、また通路を塞ぐことの無いように作業を行ってください。
- 設置物は、強風で煽られ飛ばされる等がないよう、重りを乗せる、設置物同士を緊結するなどの対策をしてください。
- 設営時の養生について、重量物及び床との接触面が硬い、または鋭利である物を設置する場合や汚損の恐れがある場合は、床面及び接地面の養生を行ってください。
- 駐輪場は、尼崎市の施設ではないため、物をくくりつけたりしないで下さい。

#### 【車両搬入・搬出について】

- 車道上で什器等の搬入・搬出を行う場合は、5ページの2.利用条件「イベントエリアMAP」を確認のうえ、搬入・搬出の際は誘導員を配置し、歩行者の安全第一で、速やかに行ってください。
- 若しくは、近隣の駐車場をご利用ください。
- 入り口は一カ所です。ロータリーからの侵入はできません。また、利用可能エリアに搬入出する際は西側の車止めを外す必要があります。事務局へ事前の相談をお願いします。

## 利用完了までの流れ



### 利用完了までの流れ

#### ○撤収・撤去

- 設置した設備や備品類については、各自で必ず撤去して下さい。
- 梱包などの撤収作業は必ずイベントエリア内にて行い、一般の歩行者等の迷惑にならないよう、また通路を塞ぐことの無いように作業を行ってください。
- 清掃にあたって、水の利用はできません。万が一汚れが発生した場合は、洗い流さずにふき取るなどの対応をお願いいたします。

#### ○原状回復

- 原状回復が必要か確認を行ってください。
- ご利用により、万が一、道路修繕費用がかかるような破損等を生じさせた場合は修繕費用を請求する場合があります。

#### ○アンケート実施・完了届の提出

- 提出期日：利用完了後 1週間以内
- 提出先：  
事務局（アンケート、実施写真（データで提出））  
道路課（完了届 1部）

### ○電気の使用について

- ブレーカーが落ちた場合、尼崎市道路整備担当（06-6489-6493）へ復旧を依頼してください。自分では復旧を行わないでください。  
※迅速に対応できない場合があります。また、利用料を請求する場合があります。

### ○水の使用について

- 水道はご利用頂けません。各自準備をお願いします。
- また、排水はできません。各自でお持ち帰りください。

### ○火気の使用について

- 火気を使用する場合は、各自消火器を用意してください。
- 9ページ3.利用の流れに沿って、必要な手続きを行ってください。

### ○喫煙について

- 喫煙は禁止です。

### ○駐車場について

- 駐車場はありません。お近くの有料駐車場をご利用ください。
- 路上駐車及び、近隣地区への無断駐車は固くお断りします。

### ○雨天中止時の対応について

- 雨天時のご利用中止の判断は、申請者ご自身で行ってください。
- キャンセルする場合、事務局へ報告をお願いします。
- 規定日以降にキャンセルする場合には、キャンセル料が発生します。詳細は、9ページの「利用料金」をご覧ください。

### ○トラブルへの対応について

- 周辺住民や広場利用者からの苦情等のトラブルが起こった際は、申請者や出店者が誠意をもって対応してください。（搬入・搬出の時間帯を含む）

### ○清掃、ゴミ処理について

- ご利用に際して発生するゴミは、ゴミ袋を設置して各自回収・処分をお願いします。販売する際に、お客様にご自身のブースに容器など返却いただくようご案内をお願いします。

### ○音について

- イベント開催の2週間前までに、音が生じるイベントを行う旨を周知するチラシを作成し、事務局に確認を受けてください。
- その後、以下の2施設へ配布してください。
  - ①尼崎都市開発へ連絡の上住居用掲示板へ掲示および塚口さんさんタウン2番館への配布（120部）
  - ②プラウド阪急塚口駅前の管理室（06-6427-3315）に連絡の上チラシ配布（管理室2室、住戸421部）
- イベントについて周辺住民の理解が得られるようなチラシとしてください。チラシに掲載が必要な事項は以下の通りです。

- イベント実施日、音の出る時間帯、イベント内容
- イベント主催者の連絡先(土日祝にも連絡可能)
- 「お騒がせします。」等周辺住民へのお詫びの内容

### ○酒類について

- 酒類を販売・提供する場合は、周囲が公共空間であるということを意識し、参加者に対して適切な量のみ販売・提供を心掛けてください。
- 万が一、参加者が泥酔するなど、公衆に迷惑をかけるると判断された場合、イベント主催者や出展者・提供者自らで声掛けを行ってください。

### ○暴力団排除について

- 広場について、暴力団を利するおそれがある利用はできません。主催者・出店者を問わずすべての関係者に暴力団員や暴力団密接関係者がいないか、ご確認ください。
- 利用の事前に「暴力団排除に関する誓約書」をご記入いただきます。

### ○その他

- 本ガイドラインに記載のない内容については、事務局に相談してください。
- また、社会実験中につき、随時ガイドラインの内容が変わることがあります。
- 本ガイドラインの記載事項を遵守いただけない場合、広場の利用を将来にわたって許可できない場合があります。



### はんつか駅前広場検討会（利用相談・書類申請先）

- 所在地：兵庫県尼崎市南塚口町2丁目1-2-402号 塚口さんさんタウン2番館4階
  - TEL/FAX：06-6421-0544
  - メール：aoce@gb4.so-net.ne.jp
  - 窓口：午前10時～午前12時、午後1時～午後5時 休館：水・木・祝日
- ※担当者が不在のことがあるため、窓口にお越しの際は、必ず事前連絡の上お越しくください。  
（事前予約制）
- 

### はんつか駅前広場検討会（事業主体）

尼崎市 都市整備局 土木部 道路整備担当

- 所在地：兵庫県尼崎市東七松町1丁目23番1号 本庁北館6階
- TEL：06-6489-6493
- FAX：06-6488-8883
- メール：ama-douroseibi@city.amagasaki.hyogo.jp