



令和元年10月1日	
所 属	歴博・文化財担当
所属長	楞野 一裕
電 話	06-6489-9801

まちの時間旅行にいざないます！

日本に一つだけのイダコ壺も展示。資料展「尼崎の2000年」を開催

## 1 趣旨

文化財収蔵庫は現在、リニューアル工事中で令和2年秋に新博物館として開館予定です。開館に向けた先行イベントのひとつとして、尼信会館3階展示室を会場に、2000年を超える尼崎の歴史のなかから、各時代を象徴する歴史資料等を展示する尼崎市教育委員会収蔵資料展「尼崎の2000年」を開催します。

## 2 会期など

### (1) 会期・時間

10月5日～11月10日（毎週月曜日と10月22日(火)は休館）

開館時間は午前10時～午後4時

### (2) 会場

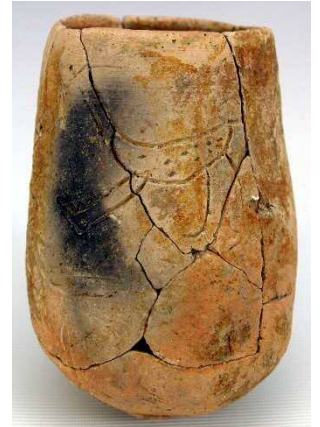
尼信会館（尼崎市東桜木町3）

### (3) 展示内容

#### ①原始（弥生時代・古墳時代）

ひがしそのだいせきしゅつど  
東園田遺跡出土イダコ壺（つぼ 尼崎市指定文化財、右写真）

尼崎市東園田町所在の東園田遺跡から出土した約500点のイダコ壺のうちの1点で、シカの絵が線刻されています。弥生時代のイダコ壺に絵が描かれているものは日本に1点しか知られていない貴重な資料です。



みずどうこふんしゅつどさんかくぶちしんじゅうきょう  
水堂古墳出土三角縁神獣鏡（尼崎市指定文化財）

尼崎市水堂町所在の4世紀後半頃築造の水堂古墳は、尼崎市内の前方後円墳としては最古級の古墳でその木棺から出土した副葬品の鏡です。三角縁神獣鏡は「卑弥呼の鏡」とも言われる鏡です。

#### ②古代・中世（奈良時代～安土桃山時代）

せつつしきかわべぐんいなしよち  
摂津職河辺郡猪名所地図（兵庫県指定文化財）

8世紀中ごろに朝廷から東大寺に寄進されて成立した猪名荘を描いた12世紀頃の絵図です。猪名荘の南には「杭瀬」「長洲」「大物」という地名が記載されており、今でも使われている地名が歴史的な地名であることがわかります。

とよみひでつぐしゅいんじょう  
豊臣秀次朱印状（尼崎市指定文化財）

豊臣秀吉の甥で、豊臣秀吉の跡を継いで関白を務めた豊臣秀次の朱印状で、文中に尼崎の地

名が2回出ています。大坂に隣接する尼崎地域は豊臣家の直轄領でした。

### ③近世（江戸時代）

あまがさきじょうてんしゆず

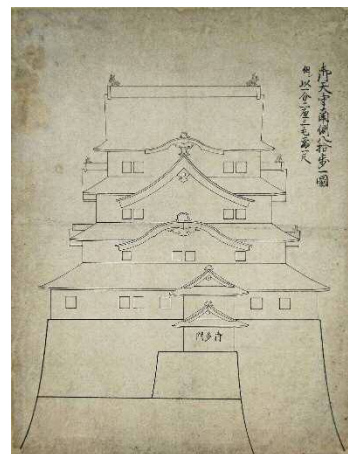
#### 尼崎城 天守図（尼崎市指定文化財、右写真）

尼崎城本丸の北東隅に築かれた4層の天守の立面図です。今年3月に開館した尼崎城天守の復元の根拠となって資料のひとつです。

せつしゅうかわべぐんあまがさきじょうしやうず

#### 摂州河辺郡尼ヶ崎城詳図

3重の堀を有する尼崎城と、その東西の城下町の様子を描いた平面図です。南側の築地はまだ形成されていない時代の様子が描かれています。



### ④近・現代（明治以降）

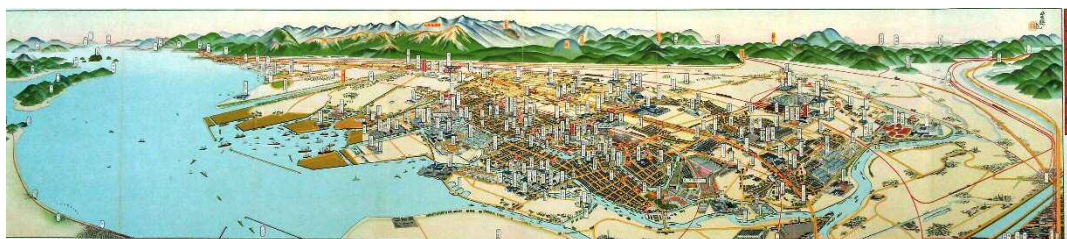
#### あまぼうほんしやえはがき 尼紡本社絵葉書

尼崎が工業都市として発展する契機となった尼崎紡績の本社工場を題材にした絵葉書です。高い煙突を有する煉瓦造の大工場の様子が見て取れます

だいあまがさきちやうかんず

#### 大尼崎鳥瞰図（下写真）

昭和の初めの尼崎の様子を鳥瞰図風に描いた絵地図です。工業都市として発展していた尼崎の町の様子が見て取れます。



#### (4) 展示資料点数

約 50 点

#### (5) 展示解説

10月5日(土)・11月3日(日) いずれも午後1時30分～2時30分  
事前申込不要、当日直接会場へお越しください。

#### (6) れきはくキャラバン講座での展示解説

10月23日(水)午後1時～2時と2時～3時の2回実施  
事前申込不要、当日直接会場へお越しください。

#### (7) 観覧料

無料

## 3 担当

尼崎市教育委員会 社会教育部 歴博・文化財担当 担当学芸員：桃谷和則

〒660-0825 尼崎市南城内5番地 尼崎市立文化財収蔵庫仮事務所

電話&FAX 06-6489-9801