

# 尼崎市立ユース交流センター の概要について

こども青少年局  
こども青少年部 青少年課

令和元年6月



# I 尼崎市立ユース交流センターの概要

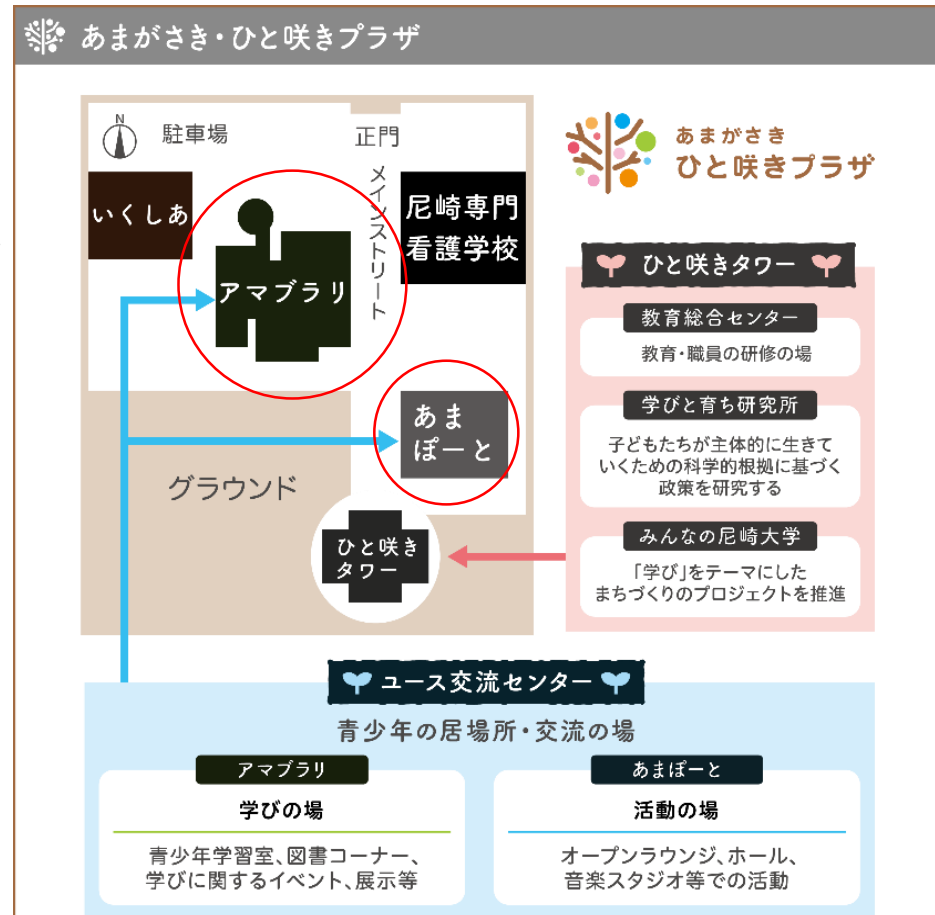
尼崎市立ユース交流センターは、青少年の健全な育成と福祉の増進を図るための各種事業を推進するとともに、学びと育ちに関わる市民・団体の交流も図るため、公の施設として設置運営する。

## 1 名称

正式名称を尼崎市立ユース交流センターとし、同センターを構成する建物2館の愛称を公募の結果、「あまぽーと（旧学生会館）」「アマブラリ（旧図書館棟）」とする。

## 2 所在地

尼崎市若王寺2-18-4  
あまがさき・ひと咲きプラザ内



### 3 建物の概要

建物区分		あまぽーと（旧学生会館）	アマブラリ（旧図書館棟）
建築面積		約480㎡	約1,247㎡
建物延床面積		約1,062㎡	約2,994㎡
構造		鉄筋コンクリート造・3階建	鉄筋コンクリート造・4階建
施設の概要	1階	オープンラウンジ、 音楽スタジオ1・2、 スタッフルーム、備品倉庫	多目的室、活動支援室1
	2階	ステージ、ホール、倉庫	図書コーナー、会議・相談室、 倉庫、書庫、事務室
	3階	倉庫	活動支援室2、会議・相談室、 青少年学習室、 フリースペース
	4階	—	吹抜け

## Ⅱ 尼崎市立ユース交流センターのコンセプト

### 1 基本的な考え方

ユースワーク<sup>※</sup>の視点を取り入れた青少年の居場所づくりに取り組むとともに、地域の公共施設も活用した事業展開を検討する。

また市民・団体の交流の場としても活用を図る。

※【ユースワーク】若者が、享楽、挑戦、学習および達成を統合した非公式の教育的活動を通して、自分自身、他者および社会について学ぶことを援助すること。（イギリス全国青少年機関）

## 2 対象

- 主に中学・高校生をターゲット
- これらの活動を支援する関係団体等

### 3 事業イメージ

#### 青少年の居場所・交流の場

あまぽーと

活動の場

アマブラリ

学びの場

青少年健全育成事業

青少年との日常的な関わり

青少年団体の育成・支援

市民・団体の交流の場

少年音楽隊の活動拠点

みんなの尼崎大学事務局

ユースワークの視点

※いくしあ（子どもの育ち支援センター）とも連携した取り組みを行う。

# Ⅲ 尼崎市立ユース交流センターでの取り組み

## 1 青少年施策の拠点施設として

- ① 青少年の居場所づくりと各種青少年健全育成事業の実施
  - ・ 青少年の活動の場の提供と活動環境の創出
  - ・ 青少年の自主的な活動の促進
- ② 課題を抱える青少年への支援
- ③ 各地域における事業の展開

## 2 学びと育ちに関わる市民・団体の交流の場として

# 1 青少年施策の拠点施設として

## ① 青少年の居場所づくりと各種青少年健全育成事業の実施

ユースワークの視点を取り入れた居場所づくりを行うとともに、青少年が様々な知識や経験を学ぶ青少年健全育成事業を実施する。





## • 青少年の活動の場の提供と活動環境の創出

学生会館のホールを音楽やダンス、演劇などの練習や発表ができる場にするほか、学び館には青少年が優先利用できる学習室や図書コーナーを設け、青少年が活動しやすい環境を提供する。



## • 青少年の自主的な活動の促進

青少年による事業の企画立案に努めるとともに、青少年による自主活動グループの設立を支援する。

## ② 困難を有する青少年への支援

尼崎市子どもの育ち支援センター等と連携しながら、ひきこもりの青少年を対象とした相談支援等、困難を有する青少年への支援を行う。



### ③各地域における事業の展開

尼崎市立ユース交流センターを拠点としながら、各地域においても、ユースワークの視点を取り入れた青少年の居場所づくりや課題を抱える青少年への支援をはじめとする事業展開を検討する。



## 2 学びと育ちに関わる市民・団体の 交流の場として

学びと育ちに関わる市民・団体に広く開放し、イベントやミーティングスペース等として活用する。



# Ⅳ 尼崎市立ユース交流センターのレイアウト

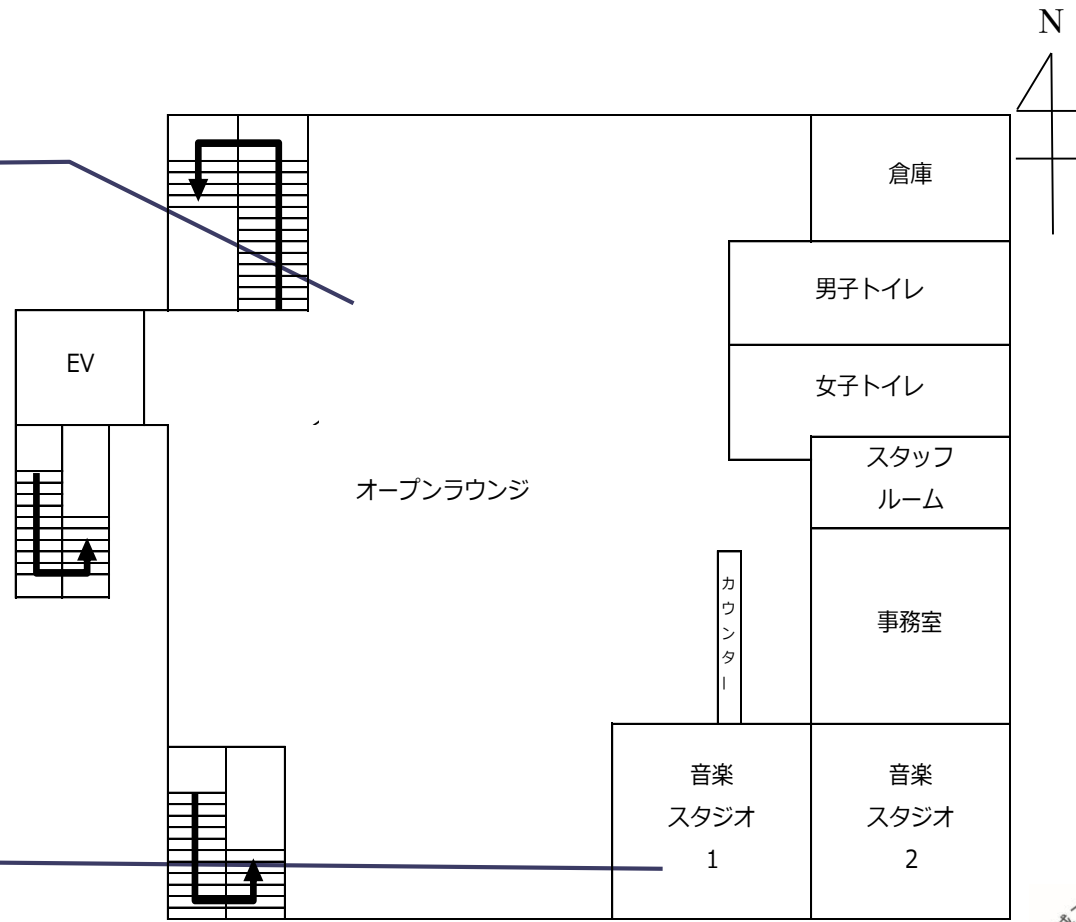
## 1 あまぽーと (1階)

【オープンラウンジ】

- ・青少年（主に中高生以上）の居場所
- ・ユースワークの視点で寄り添った支援（ロビーワーク）を行い、集まりやすい雰囲気を出す
- ・市民・団体の交流の場としても活用を図る。

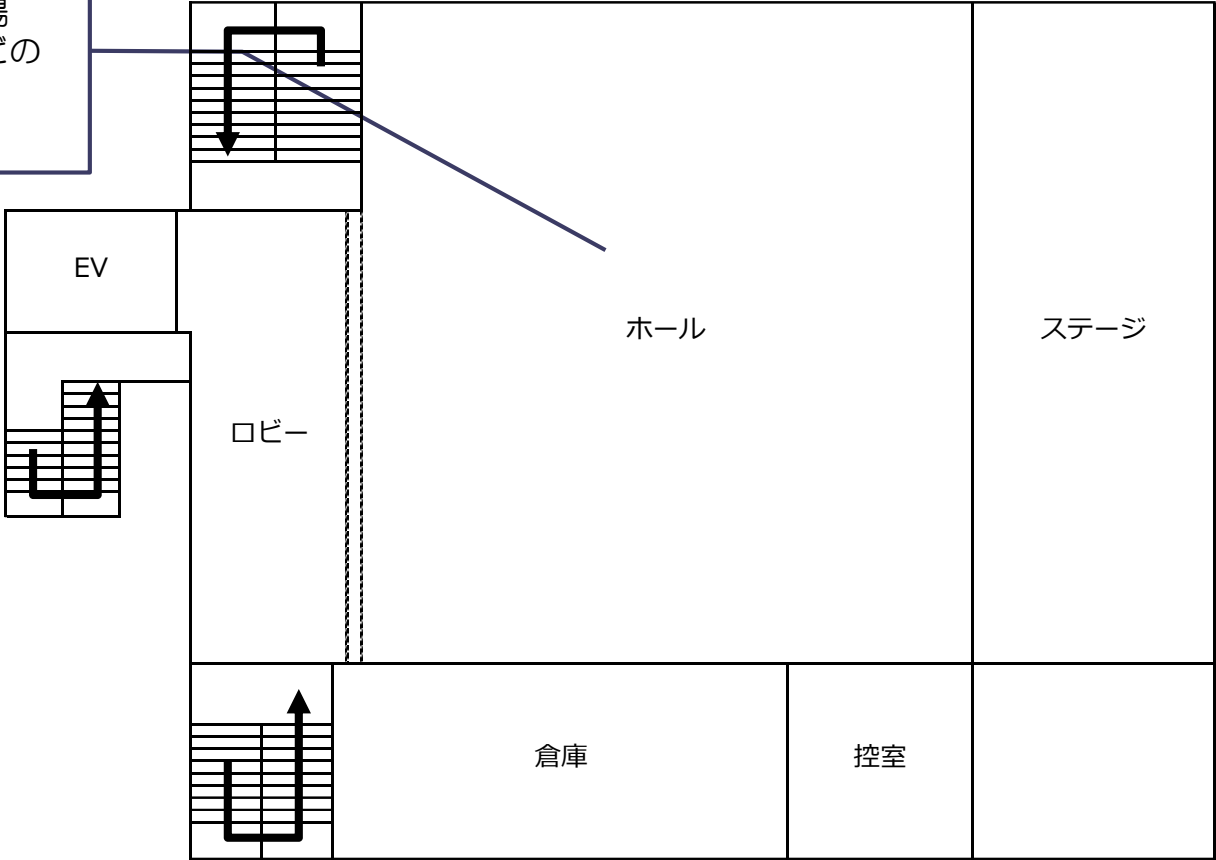
【音楽スタジオ1・2】貸室

- ・バンド練習が可能なスタジオ

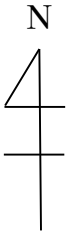
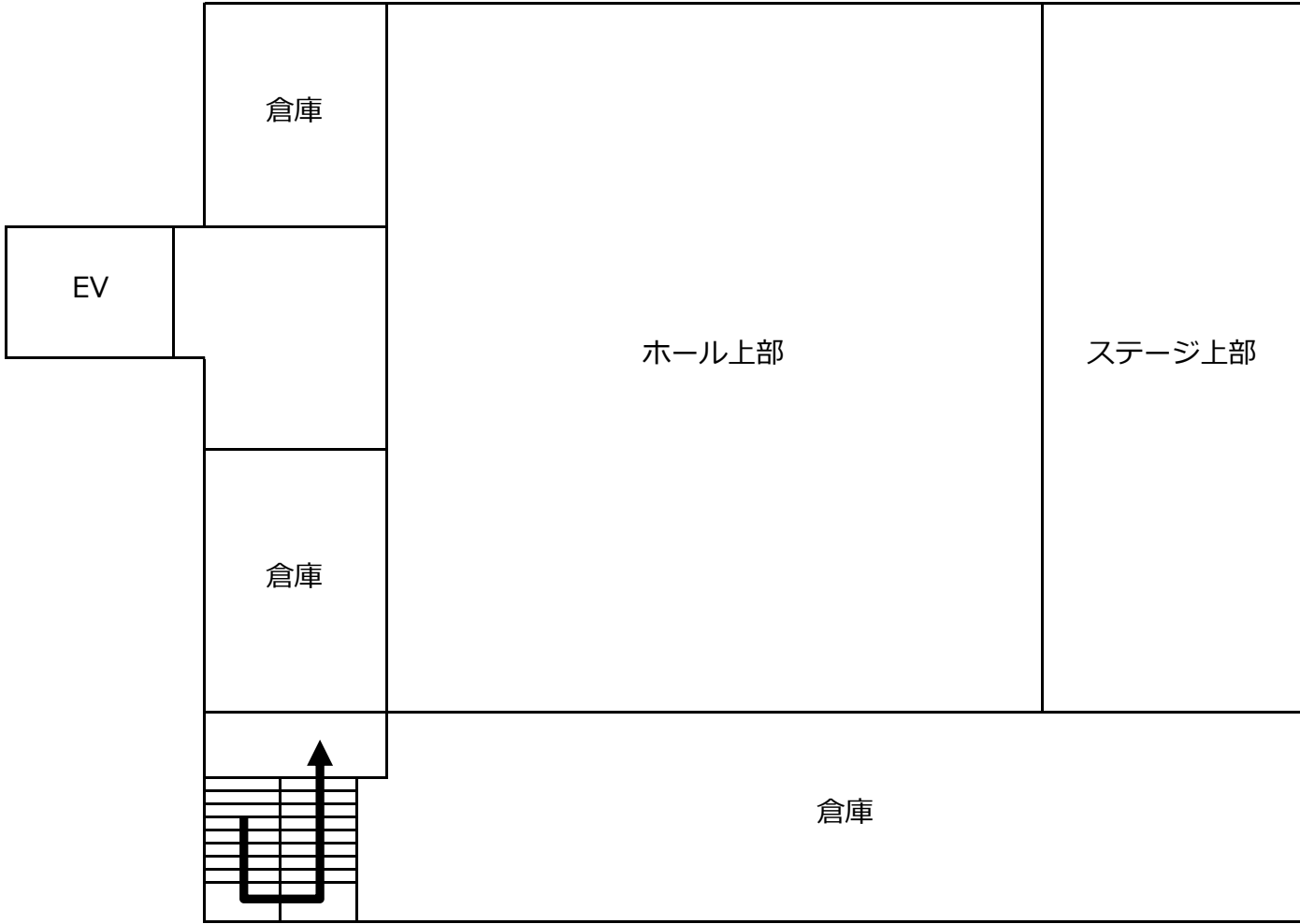


2 あまぽーと (2階)

- 【ホール】貸室
- ・青少年団体等の発表の場
  - ・音楽・ダンス・演劇などの練習や発表
  - ・各種イベントの開催



3 あまぽーと (3階)



4 アマブラリ (1階)

活動支援室 1



- 【活動支援室 1】貸室
- 貸館として青少年（一般）に開放
  - 会議スペースとしても利用可

事務室

倉庫

階段

湯沸室

女子トイレ

男子トイレ

倉庫

倉庫

書庫

機械室

事務室

階段

- 【多目的室】貸室
- イベントなど各種事業の実施

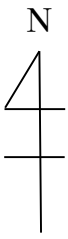
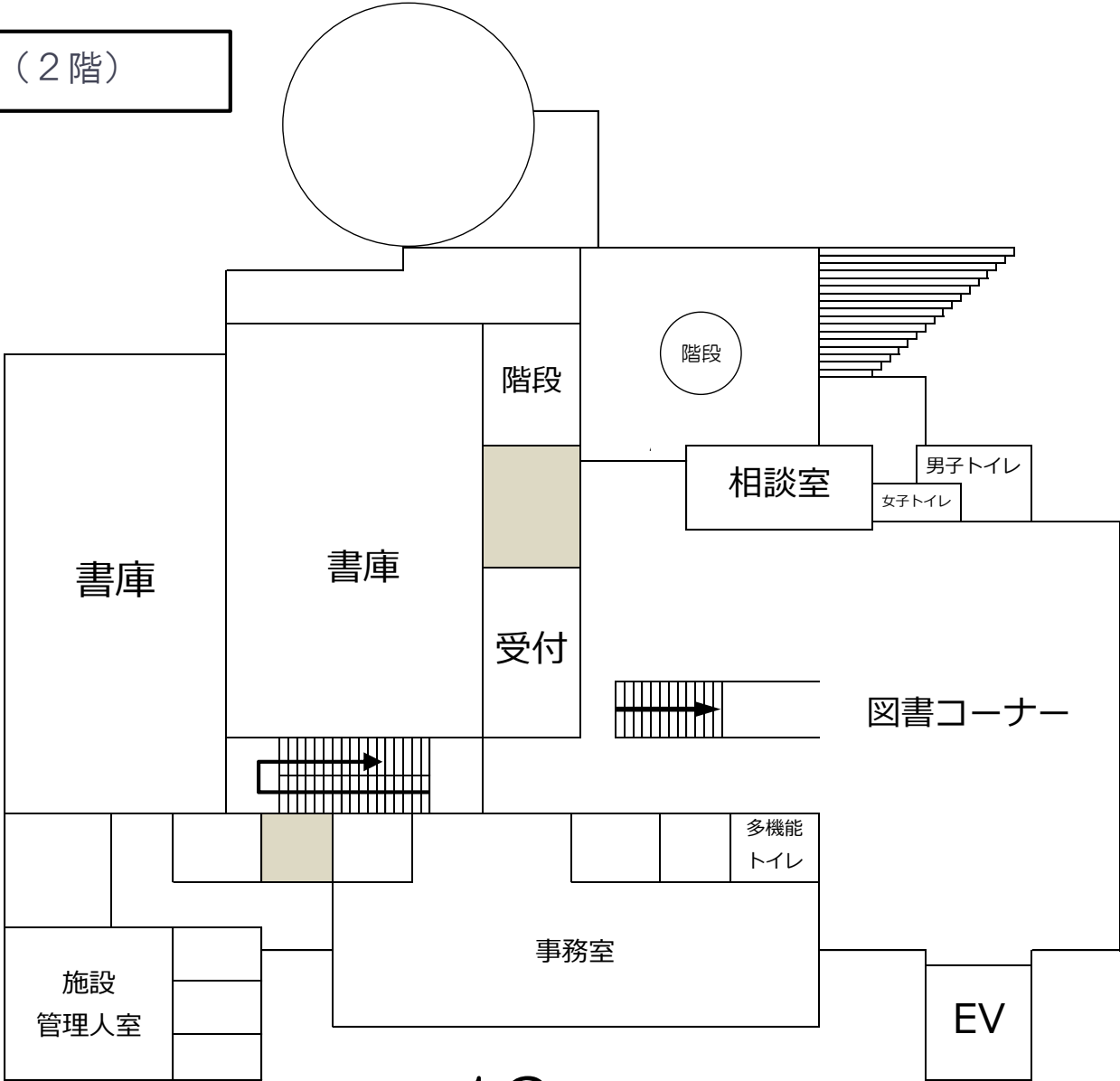
多目的室

EV

15

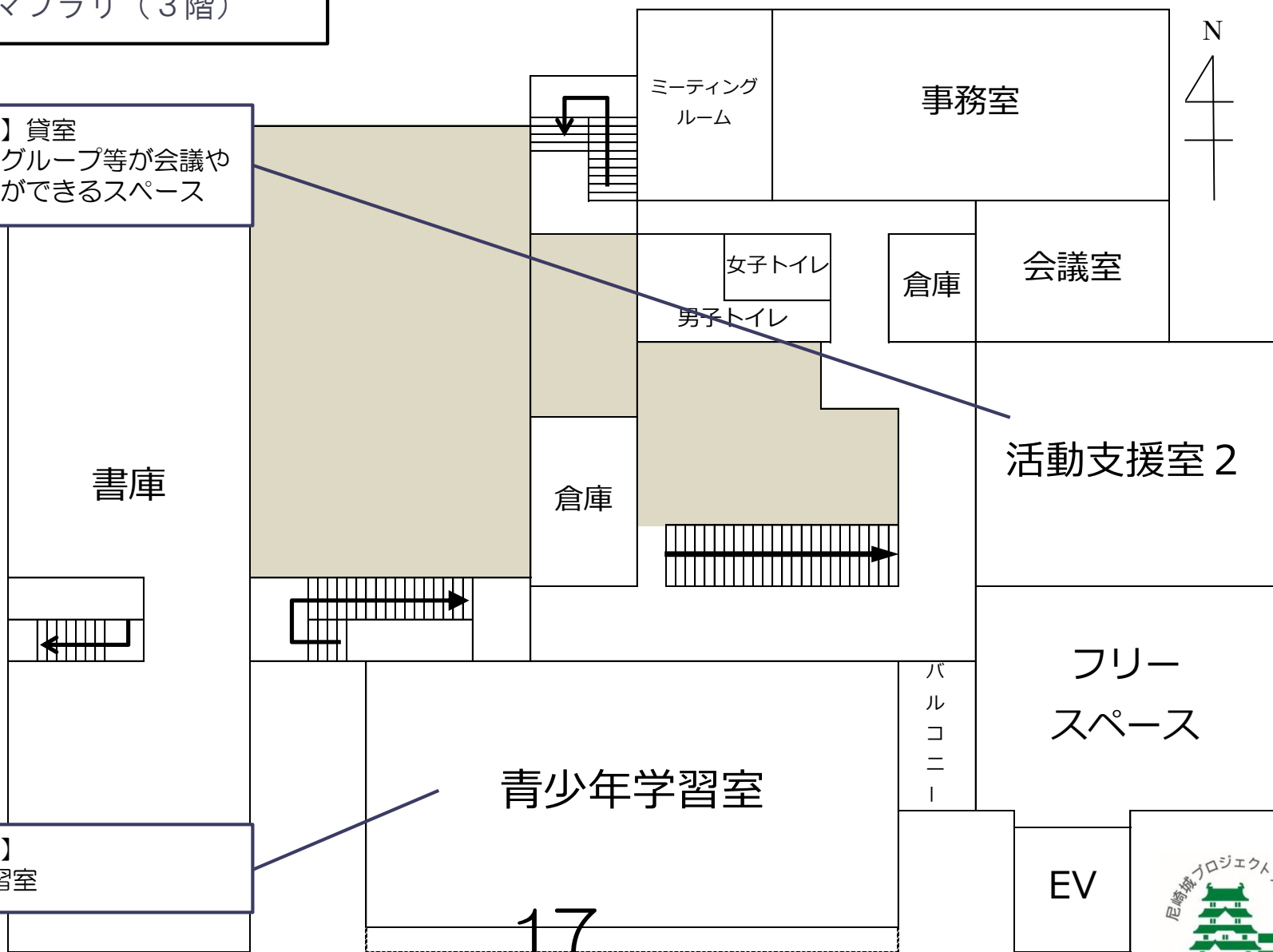


5 アマブラリ (2階)



6 アマブラリ (3階)

【活動支援室2】貸室  
・青少年団体やグループ等が会議や打ち合わせなどができるスペース



【青少年学習室】  
・約80席の学習室

# V 尼崎市立ユース交流センターの管理運営

管理運営主体

あまぽーと・アマブラリの2館を一体的に指定管理者が管理運営を行う。

指定管理期間

5年



# VI スケジュール（予定）

- 指定管理者選定委員会：平成30年12月～
- 指定管理者指定議案の提出：令和元年6月
- あまがさき・ひと咲きプラザ整備工事完成：令和元年7月（予定）
- 尼崎市立ユース交流センター業務開始：令和元年10月（予定）

平成30年度						平成31年度						
10月	11月	12月	1月	2月	3月	4月	5月	6月	7月	8月	9月	10月
		指定管理者選定委員会										
						指定管理者指定議案の提出						
		あまがさき・ひと咲きプラザ整備工事（予定）										
								尼崎市立ユース交流センター業務開始（予定）				