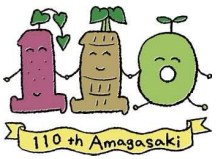


つなぐつながる  
うごきだす



Vol.63

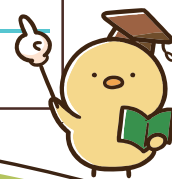
尼崎のニコニコ子育て情報誌

# ビギナス

この夏! 水あそびが  
気持ちいい



- 2P この夏! 水あそびが気持ちいい
- 5P ルールを守って安全に自転車に乗りましょう!
- 6P 子ども歳時記・子育て親育ちエッセンス
- 7P BOOK! BOOK! BOOK!
- 8P 尼崎市からのお知らせ



あまがさきキッズサポーターズ

〈ビギナス〉 = begin + us = わたしたちからはじめましょ!

# この夏！水遊びが気持ちいい

尼崎市



尼宝線

武庫之荘

阪急電車

稲野

猪名寺

つかしん

塚口

北雁替公園  
市民プール

JR宝塚線

立花

JR神戸線

尼崎

道意線

国道2号線

県道13号尼崎池田線



阪神電車

尼崎センター  
プール前

元浜緑地

小さなお子様の水遊びデビューにぴったり  
にしまちカリヨンガーデンで遊べます  
**ダンゼタウンセンターつかしん**

尼崎市塚口本町4丁目8番1号  
【営業時間】10:30～17:00  
【営業期間】7月～9月(予定)  
【駐車場】2時間まで無料  
【バス停】つかしん前



小さなお子様から小学生まで楽しめる水遊び空間で夏を満喫できます  
**BOATRACE あまがさきウォーターパーク**



尼崎市水明町199-1(ポートルース尼崎内)  
【営業期間】7月中旬～8月中旬  
【利用料】無料 ※競艇場への入場料は別途必要  
利用方法は事前完全予約制(抽選)  
【入場料】100円  
※20歳未満の方は無料。  
※レース非開催日は無料。  
※荒天等の場合は中止となる  
場合があります。  
【対象年齢】0歳～小学6年生  
(保護者同伴必須)  
※おむつの取れていないお子様は  
水遊びパンツが必須です。



ウォータースライダーや巨大プール、アク  
ティビティが楽しめるゾーンがあります。【駐車場】有料

小さなお子様も安心して水遊びができる浅いプールがあります！

**尼崎スポーツの森 ウォーターパーク アマラーゴ**

尼崎市扇町43  
【営業時間】9:00～18:00(7月～9月)  
【入園料金】大人 1,300円  
中学生 800円  
小学生 700円  
未就学児 無料  
(大人1人につき未就学児2名まで)  
高齢者(70歳以上) 800円

【駐車場】無料(シャトルバスが運行しています。)



家族でたっぷり  
楽しめる  
森のプール



アマラーゴ

ウォーターパーク

ポートルース尼崎

小さなお子様にも人気の「わんぱく池」があります  
**元浜緑地**

尼崎市元浜町1丁目・尼崎市道意町6丁目  
【入園料金】無料  
【駐車場】有料  
【バス停】リサーチコア前



25メートルプールとファミリープールがあります

きたかりゆえ  
**北雁替公園市民プール**

尼崎市南武庫之荘2丁目14-1  
【営業時間】9:00～18:00(7月～8月)  
【入園料金】大人 300円  
中学生 160円  
小学生以下 80円  
3歳以下 無料

【駐車場】無し  
【バス停】北雁替公園前



# この夏！水遊びが気持ちいい

尼崎市周辺にも水遊びができる場所があります。

ウォーターキャッスル、ウォータースライダーや噴水、滝、小川、徒渉池など水遊びの楽しい仕掛けがいっぱいです！

## ① 西猪名公園 ウォーターランド

川西市久代6-30-1 (JR福知山線「北伊丹駅」下車すぐ)

【営業時間】 9:00～17:00 (入園は16時30分まで)

【休園日】 毎週火曜日 ※お盆期間中は開園

【営業期間】 令和8年6月13日～9月23日(予定)

【入園料金】 6月・9月 200円

7月・8月 300円

3歳以下 無料

【駐車場】 有料(満車になる場合があります)



ウォーターキャッスル(水の城)はシンボリック的存在で小さなお子様もOK！  
7月・8月には小学生以上に大人気のウォータースライダーがあります。



伊丹空港の滑走路に隣接する公園です。

## ② 伊丹スカイパーク 噴水

伊丹市森本7丁目1-1

【営業時間】 <スカイパーク> 9:00～21:00

※4～10月の土日・祝日は、7時から開園

<噴水> 9:00～17:00 (10月末まで)

【営業期間】 4月～10月末(予定)

【休園日】 年中無休

【入園料金】 無料

【駐車場】 有料



水遊びができる水路があります！

## ③ 笹原公園

伊丹市車塚1丁目

【駐車場】 無し

【バス停】 近畿中央病院前下車、徒歩約3分



※詳細は各ホームページを参照してください。

# ルールを守って安全に自転車に乗りましょう！

尼崎市は、自転車を利用しやすい地域です。  
令和8年4月1日から、自転車の交通違反に対して、交通反則通告制度(青切符)が16歳以上の運転者に適用されます。

これを機会に、自転車の乗り方を見直してみましょう。



※青切符制度とは、新しいルールが設けられたものではなく、警察の検挙後の手続きが変わったものです。

1. 車道が原則、左側を通行  
歩道は例外、歩行者を優先
2. 交差点では信号と一時停止を守って安全確認
3. 夜間はライトを点灯
4. 飲酒運転は禁止
5. ヘルメットを着用

自転車  
安全利用五則を  
守りましょう！



尼崎市危機管理安全局 生活安全課の方々に自転車のルールを教えてくださいました。

## 親子で乗る時のルール

3人乗り用に作られた自転車「幼児2人同乗基準適合車」で年齢制限を守っている場合、3人乗りができます。

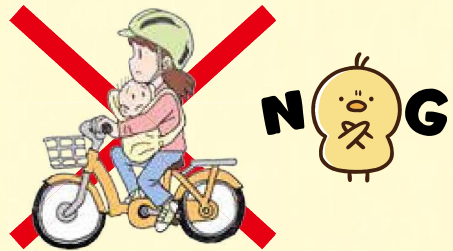
※自転車のメーカーの規格により異なります。



幼児用座席を設けた普通自転車の後部座席には、**未就学児**(小学校就学の始期に達するまでの者)のみ乗車させることができます。

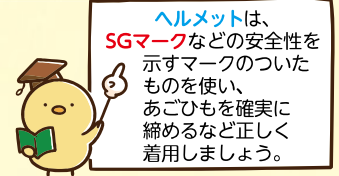
赤ちゃんを抱っこして自転車に乗ることは**交通違反**です。おんぶは法律で認められています。

前と後ろに子どもを乗せた状態で、おんぶすること(合計3人の子どもが乗る)は、**できません**。  
また、おんぶをすることができるとは4歳未満に限りです。



## 子どもを自転車に乗せる時

- ・親子ともに必ず**ヘルメット**を着用しましょう。 ←前座席は特に不安定です。
- ・子どもを**乗り降りさせる時**は、**安全な場所**で行いましょう。 ←自転車が転倒しないように気をつけましょう。
- ・後ろに乗せている子どもの足が、後輪に巻き込まれないように注意してください。
- ・歩道・車道ともに走る際は、**速度を落として安全**に走りましょう。



## 子どもが自転車デビューする時に注意すること

### 自転車に乗る練習をする時

- ・子どもの**背丈にあった自転車**を選びましょう。
- ・大きな広場で練習するなど、練習場所に気をつけましょう。 ←必ず大人が付き添いましょう。
- ・ヘルメットに加えて、膝当てなどのサポーターを付けて、身を守る装備をしましょう。

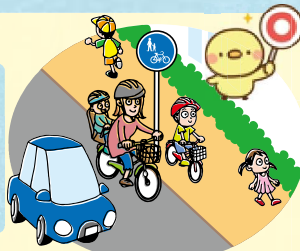


交通ルールを教えましょう。ペダルの漕ぎ方やブレーキのかけ方など操作方法についてきちんと教えましょう。

※両方のブレーキレバーを併用してブレーキをかけてください。

### 実際に道路を走る時

- ・基本的には歩道を走るように伝えましょう。  
↑歩行者に十分気をつけるように教えましょう。
- ・できるだけ保護者が付き添いようにしましょう。
- ・車道に出る時と歩道に入る時は、必ず一時停止し安全確認をしましょう。



- ←歩行者専用の標識がある場合は13歳未満の子どもや70歳以上の高齢者であっても自転車での通行はできません。
- ←普通自転車歩道通行可の標識がある場合歩行者優先で、自転車が通行ができます。

## 親と子どもと一緒に自転車で走る時に注意すること

### 子どもを前に走らせることが大切

子どもの安全を守るためには、親は子どもの後ろを走り、後ろから声かけをし、安全確認を行いながら走るようにしましょう。



## 違反行為の一部を紹介します

※対象となる違反行為は100種類以上

12,000円



携帯電話使用などのながら運転

7,000円



遮断踏切立入

6,000円



信号無視

5,000円



無灯火



傘さし運転

3,000円



並進



二人乗り

小学生以上は二人乗りになります!

# 子ども歳時記

## 春の星座を楽しもう!

日本には季節にちなんで行われる行事や風習が数多くあります。それぞれに理由や目的があり、人々の願いが込められています。

夜がやってくると星たちが次々と現れてきます。空全体を見渡して最初に気づいて見えたのが一番星です。

春の夜空には、しっぽの長い親子の星座「おおぐま座」と「こぐま座」が見られます。北の空に輝くひしゃくの形の北斗七星は、おおぐま座に含まれる星の並びです。ひしゃくの柄の先から2つ目、おおぐま座のつま先に当たる星に注目! ミザールとアルコルと言う二重星です。こぐま座は、北斗七星を小さくしたような形です。しっぽのさきにあたる北極星は、いつも真北に見え、方角を教えてくれる星です。星空は北極星を中心に1日約1回転、反時計回りに動くように見えます。どの星も、前の日より約4分ずつ早く東

から昇り、1年経つと1年前とほぼ同じ時間・同じ場所で輝くのです。

星空観察は野外になるので服装には気をつけましょう。長袖・長ズボンの服装に歩きやすい靴で、虫よけ・かゆみ止め、エネルギーの補給や水分補給の出来るものを持って行きましょう。道具としては方位磁石機能やライト、メモなどスマートフォン1台でできることはたくさんありますが、見るためには画面を点灯させる必要があるのでデメリットにもなります。この他にも長い時間立ち続けると疲れるのでレジャーシートを持って行きましょう。夜露も防いでくれます。双眼鏡は肉眼ではわからなかった星々も見えます。夜空に向かって春の星座大曲線をたどりましょう!

住環境コーディネーター  
引地 春美



# 子育て親育ちエッセンス

子育てサークル『やんちゃんこ』  
代表 濱田 英世

## 子どもが自立していくために

「子育てBOOK」という小冊子を当法人やんちゃんこで作成しました。子どもたちと向き合うためのヒントをまとめたものです。数回に分けて、その中からお伝えしたいことをご紹介しますと思います。

### 子どもが自立していくための接し方

#### \* 「怒る」ではなく「叱る」

頭ごなしに否定するのではなく、まずは、子どもの行動の理由を聞いてあげましょう。そして、間違っていることは、理由をわかりやすく、しっかり目を見て伝えましょう。

#### \* 目標を立てて、自信をつける

やってみたい! やってみよう! と思えるように、目標と一緒に立ててみましょう。できたね! が増えると、自信がつき挑戦意欲もわいてきます。

失敗しても大丈夫。もう一度やってみよう! と応援してあげてください。

#### \* 干渉しすぎ・過保護はNG

危険な時以外は、なるべく手を貸さずに見守ってあげましょう。時間がかかっても、自分で頑張っている時には、保護者がじっと我慢の時です! そして、できた時には「できたね!」を忘れずに・・・

#### \* 他の子どもと比べない

子どもの成長に「早い・遅い」「得手・不得手」など、個人差があるのは当たり前のことです。他の子どもと比べて頑張らそうとするのは真逆の効果です。

まさしく「みんな違ってみんないい」なのです。あなたは、あなたで素晴らしいと認めてあげることが大事です。それが、自己肯定感を持つことに繋がっていくのです。

我が子の良い所、いっぱい見つけてあげてください!

### 困ったときの声かけヒント

#### ○お片付けをしないとき

「どっちが早く片付けられるかな? よーいドン」と、遊び感覚で!

「これは、どこに片付けるのだったかな?」と聞いてみると、きっと得意げに教えてくれます!

「片付けたら、おやつにしよう!」などと目途や楽しみを伝えるとやる気も出ます!



#### ○朝、起きられないとき

「朝だよ～、7時だよ～」と、何気なく声かけをしてみましょう。

「10分後に呼びに来るね～」と目途を伝えて、せかさない雰囲気が良いでしょう。

「パンケーキ焼いてるよ～」と楽しみを伝えるのも分かりやすいですね。

#### ○ゲームをやめられないとき

「すごい技だね」と親も興味を示し、まずは一緒に楽しむ気持ちを持ちましょう。その上で、「ご飯できたら終われるかな?」など、ゲームを否定しないで伝えると認めてもらっていると感じて次の行動に移すことができるでしょう。

まずは大人がゆとりを持たなければなりません。怒りそうになった時に、大きく深呼吸をして、上手な声かけ、意味を伝える行動に変えてみてください。

意識することが大切です。ぜひ今日から・・・

# BOOK! BOOK! BOOK!



## くぐまちゃんの みずあそび

わかやまけん／作  
もりひさし／作  
わだよしみ／作  
こぐま社

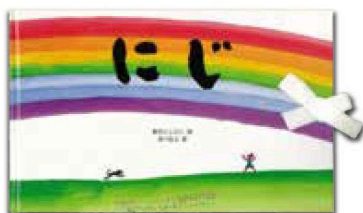
子どもの好きな水遊び。  
でも思う存分できる機会は  
めったにないかも。  
思いっきりやった達成感&  
胸のすくような楽しさです。  
〈0~3歳位〉



## あみずでおえかき

花山かずみ／作  
福音館書店

読んだら確かめたいくなる！  
やってみたいくなる。  
こどもの興味津々をくすぐる  
お話です。  
曇った窓やお風呂の鏡に描く  
お絵かきも楽しかったなあ。  
〈3歳位〜〉



この歌が大好きなあべ弘土さんが、  
この歌から想像をひろげた世界を  
描いた絵本です。

## にじ

新沢としひこ／詩  
あべ弘土／絵  
アスク・ミュージック

子育てを頑張ってるお母さんに。  
あれ、どこかで見たような。  
聞いたような。  
雲が流れて光がさして、気分も晴れて。  
また明日から頑張ろうって思える  
本です。  
虹を見たら嬉しい気持ちになる  
思い出も添えて。  
〈5歳位〜〉



## みずちんぼん

新井洋行／作  
童心社

子どもたちが大好きな水の勢いや  
清涼感が味わえます。  
子どもが五感で楽しむ新感覚絵本。  
〈0・1歳位〜〉



## みずたまり

アデレイド・ホール／作  
ロジャー・デュボアザン／絵  
こみやゆう／訳  
好学社

雨が降ったあと、水たまりに自分の  
顔を映す経験をする、  
もっと楽しめるかもしれません。  
〈3歳位〜〉



## モリくんのすいかカー

かんべあやこ／作  
くもん出版

なつです。うみです。すいかです。  
すいか一つでいろんな事が  
出来るんだ〜と子どもと笑いながら  
楽しめる本。  
本物のすいかがスーパーに並び  
始めるのが楽しみです。  
〈3歳位〜〉

## 尼崎市 からのお知らせです。

### 令和8年4月1日に「尼崎市児童相談所」を開設します。

尼崎市児童相談所では、子どもの育ち支援センター「いくしあ」と密接に連携し、こどもの声を聴きながら、こども一人ひとりの背景や状況に合わせた柔軟な支援を実施します。

児童虐待等の未然防止から措置等による継続的な関わり、その後こどもが自分らしく生活できるまでの一貫した支援を実現することで市民の皆様から「信頼される児童相談所」、地域の支援者や関係機関等とともに支援する「開かれた児童相談所」を目指します。

#### ■ 児童相談所が受ける相談の種別

種別	相談内容(例)
養護相談	• 様々な事情により、ご家庭でこどもを養育することが難しくなったとき • 虐待等でこどもの安全・安心が確保できない状況のとき
非行相談	• 家出、乱暴、性的逸脱などの行動について相談したいとき • 14歳未満で違法行為を行ったとき（警察を通じての相談になります）
障害相談	• 知的障害や発達障害の支援を受けるために療育手帳を取得したいとき • 障害児の入所施設を契約利用したいとき
育成相談	• 落ち着きがない、緘黙(かんもく)、強いこだわりがあるなど • こどもの行動に心配な点を相談したいとき
里親相談	• 里親としての活動を希望するとき



よく泣いている、気になるこどもがいる等「虐待かも…」と思ったら、いつでもご連絡ください。

#### 問い合わせ先

こども安心支援課(令和8年4月1日～)

【養育・里親についての相談】 TEL 06-6480-8612

【療育手帳】 TEL 06-6480-8613

【ホットライン・189】 TEL 06-6480-8601

## ビジネスはどこでもらえるの？

公立保育所、市立幼稚園、私立幼稚園、保健所、北部・南部保健福祉センター、市民課、各サービスセンター、すこやかプラザ、つどいの広場、各生涯学習プラザ、各総合センター、中央・北図書館、各地区体育館、子育てサークル、子育て情報コーナー、教育・障害福祉センター、女性センターテレビエ、歴史博物館、尼崎信用金庫の尼崎市内の店舗、キッズサポーターズが直接お願いしている場所などに置いています。

## おことわり

本誌内の店舗・施設については、キッズサポーターズが子育て関連の情報を収集する中でご協力をお願いし、ご承諾いただいた上で掲載しているもので、営利目的ではありません。

**発行日** 2026(令和8)年3月  
**編集・発行** あまがさきキッズサポーターズ  
**お問い合わせ** 尼崎市役所 こども福祉課  
TEL 06-6489-6349・FAX 06-6482-3781  
ama-kodomo-support@city.amagasaki.hyogo.jp  
〒660-8501 尼崎市東七松町1-23-1

#### 編集後記

公園遊びに制限があり、子どもたちの遊び場が少なくなっているというニュースがありましたが、尼崎市の公園はどっこも子どもたちでいっぱいです。ボール遊びができる公園もたくさんあります。

カリカエ公園で育った28才の長男は、小学校時代の友だちに久しぶりに会い、公園でキャッチボールをしていました。尼崎の公園は、いつまでも居場所になっています。(あめふりくまちゃん)