

平成 29 年度  
全国学力・学習状況調査  
結果報告

◆◆◆実施学年◆◆◆

小学 6 年生

中学 3 年生

平成 29 年 10 月

尼崎市教育委員会

# もくじ

I	調査の概要	1
II	教科に関する調査	
1	小学6年生	
(1)	国語A	3
(2)	国語B	4
(3)	算数A	5
(4)	算数B	6
2	中学3年生	
(1)	国語A	7
(2)	国語B	8
(3)	数学A	9
(4)	数学B	10
III	学力調査問題についての分析	11
IV	質問紙調査	15
V	学力調査と質問紙調査との関係	17
VI	顕著な成果を出している学校	21
VII	今後の取組について	25
巻末資料		
[巻末資料1] 平成29年度全国学力・学習状況調査		
	児童質問紙 回答結果集計(小学6年生)	26
[巻末資料2] 平成29年度全国学力・学習状況調査		
	生徒質問紙 回答結果集計(中学3年生)	33

# I 調査の概要

## 1 調査目的

義務教育の機会均等とその水準の維持向上の観点から、全国的な児童生徒の学力や学習状況を把握・分析し、教育施策の成果と課題を検証し、その改善を図るとともに、学校における児童生徒への教育指導の充実や学習状況の改善等に役立てる。

さらに、そのような取組を通じて、教育に関する継続的な検証改善サイクルを確立する。

## 2 学年、調査人数、調査内容

	国語		算数・数学		質問紙調査
	A問題	B問題	A問題	B問題	
小学6年生	3,377人	3,375人	3,377人	3,378人	3,375人
中学3年生	3,136人	3,139人	3,141人	3,139人	3,136人

※A 問題：実生活において不可欠であり常に活用できるようになっていることが望ましい知識・技能など、主として「知識」に関する問題。

※B 問題：知識・技能等を実生活の様々な場面に活用する力、様々な課題解決のための構想を立て実践し評価・改善する力など、主として「活用」に関する問題。

※質問紙調査：学習意欲、学習方法、学習環境、生活の諸側面等に関する調査。

## 3 実施日

平成29年4月18日(火) 悉皆調査

## 4 結果の概要

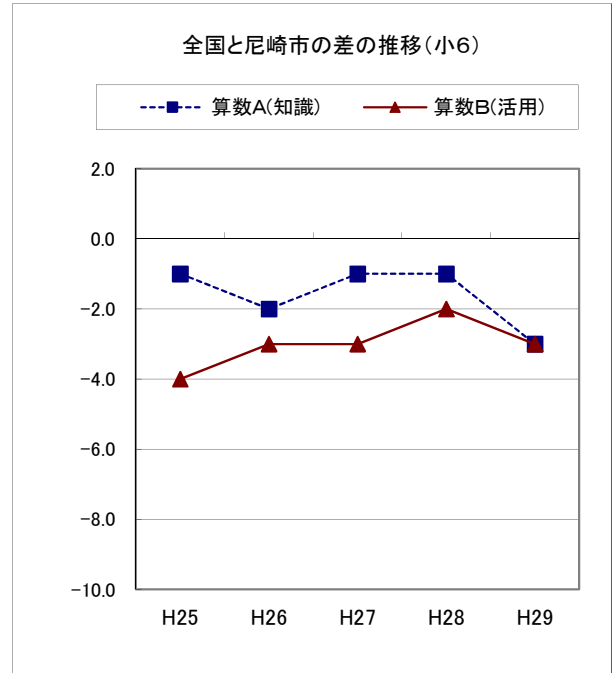
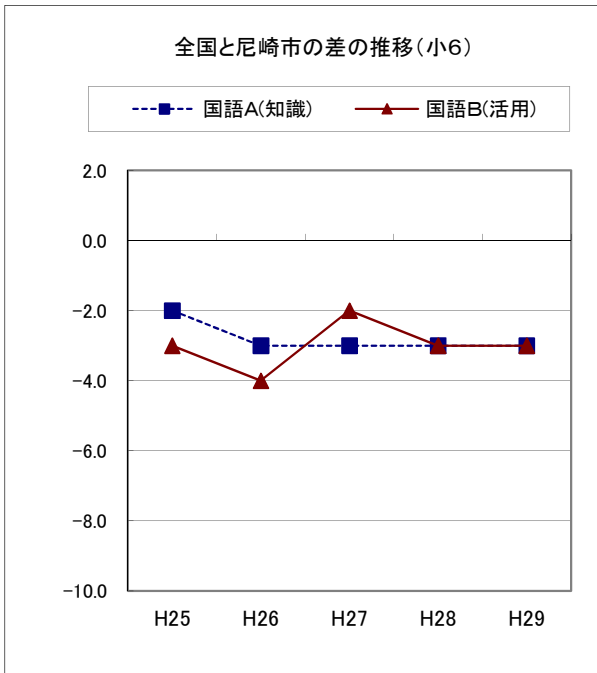
- 今年度の平均正答率を全国と比較すると、いずれも±5ポイントの範囲内にある。
- 全国との差を5年の推移で見ると、年度ごとのばらつきはあるものの、ここ数年はほぼ現状維持の傾向にある。しかしながら、中学3年生の国語Bで改善が見られる一方、小学6年生算数Aで少し差が広がっている。

		国語										算数・数学									
		A(知識)					B(活用)					A(知識)					B(活用)				
		H25	H26	H27	H28	H29	H25	H26	H27	H28	H29	H25	H26	H27	H28	H29	H25	H26	H27	H28	H29
小6	尼崎市	61	70	67	70	72	46	52	63	55	55	76	76	74	77	76	54	55	42	45	43
	全国	63	73	70	73	75	49	56	65	58	58	77	78	75	78	79	58	58	45	47	46
	全国との差	-2	-3	-3	-3	-3	-3	-4	-2	-3	-3	-1	-2	-1	-1	-3	-4	-3	-3	-2	-3
中3	尼崎市	73	78	75	74	75	62	48	64	63	70	60	65	63	62	64	36	57	39	42	46
	全国	76	79	76	76	77	67	51	66	67	72	64	67	64	62	65	42	60	42	44	48
	全国との差	-3	-1	-1	-2	-2	-5	-3	-2	-4	-2	-4	-2	-1	0	-1	-6	-3	-3	-2	-2

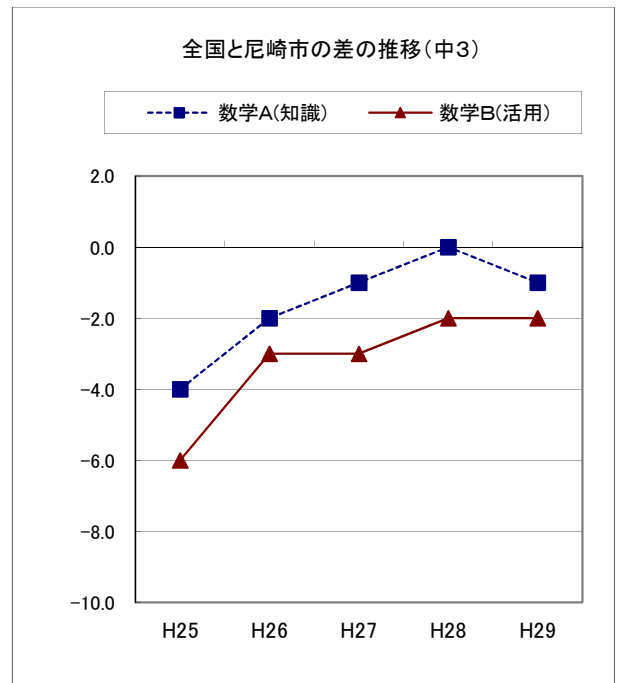
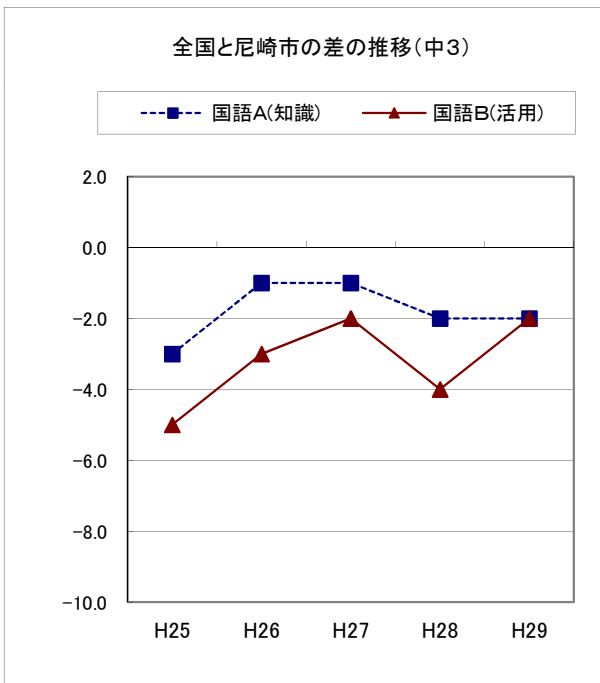
※数値は、全国(公立)及び本市の平均正答率(%)を整数値(小数第1位を四捨五入した数値)で表したものである。

※数値が表すのは学力の特定の一部であり、学校における教育活動の一側面である。

## 小学6年生



## 中学3年生

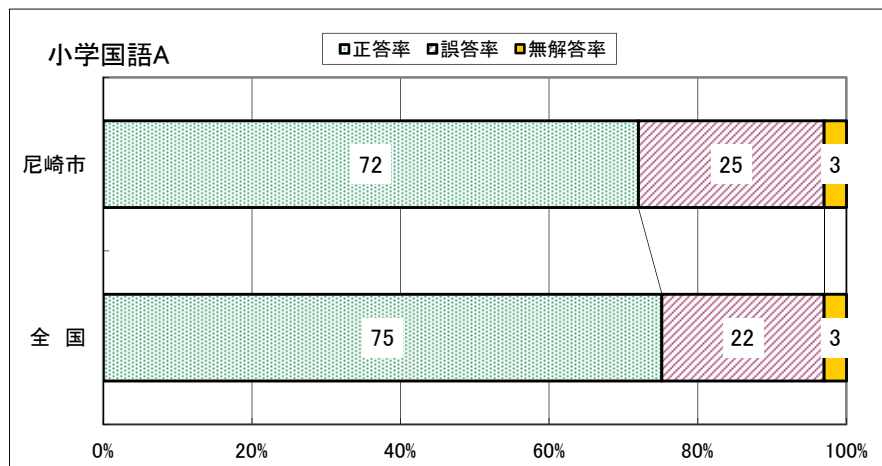


## Ⅱ 教科に関する調査

### 1 小学6年生

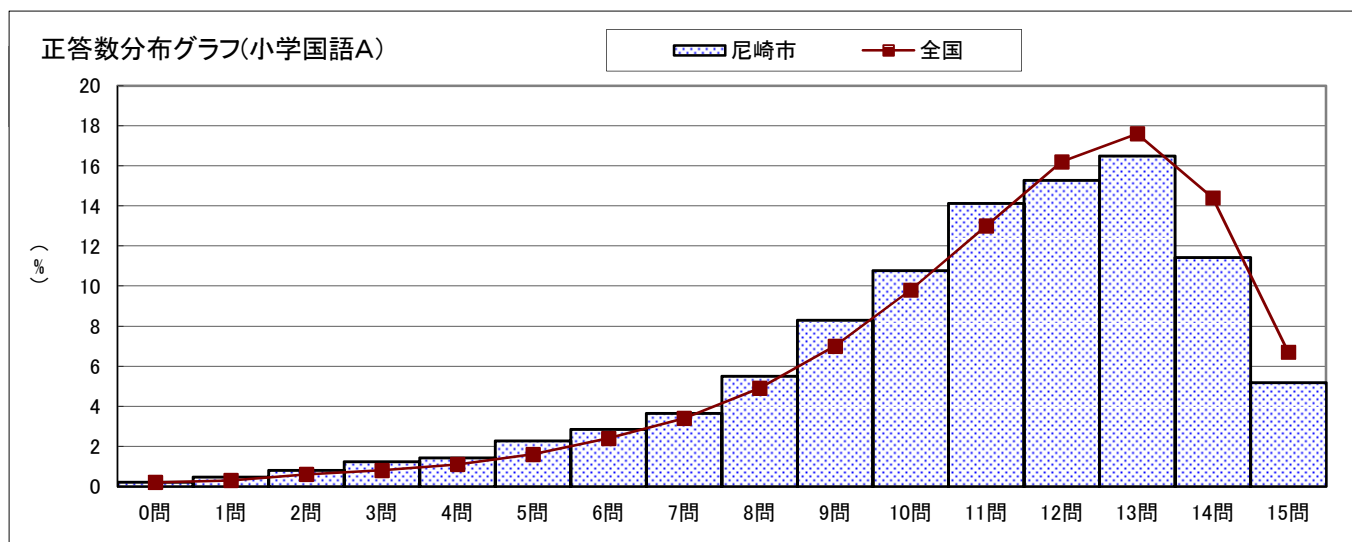
#### (1) 国語A(「知識」に関する問題)

##### 平均正答率



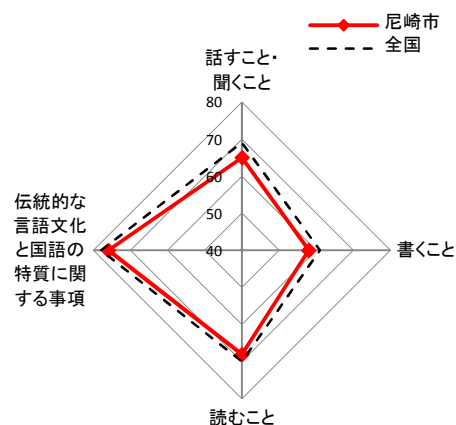
- ◆ 平均正答率は72%で、全国との差は3ポイントである。
- ◆ 正答数分布では、12問以上正解した層が全国と比べ少なくなっている。
- ◆ 領域では、「話すこと・聞くこと」が全国と4ポイントの差となっている。

##### 正答数分布



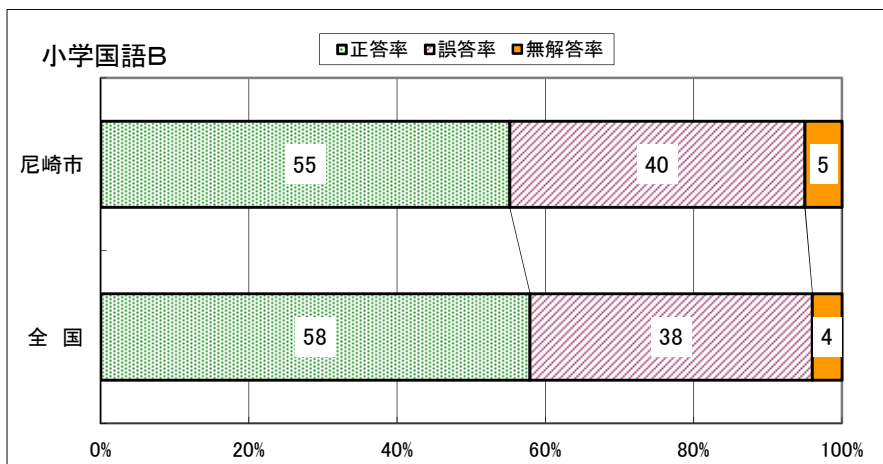
##### 学習指導要領の領域

区分	平均正答率(%)		
	H29		
	尼崎市	全国	比較
話すこと・聞くこと	65	69	-4
書くこと	58	61	-3
読むこと	68	70	-2
伝統的な言語文化と国語の特質に関する事項	76	78	-2



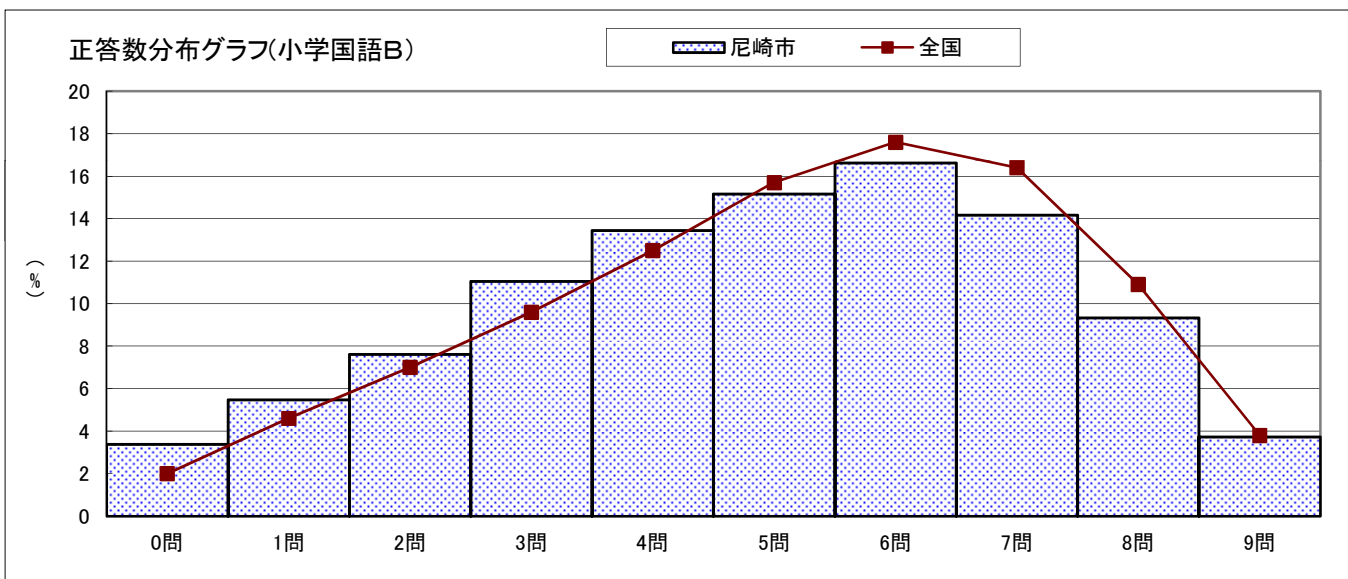
(2) 国語B(「活用」に関する問題)

平均正答率



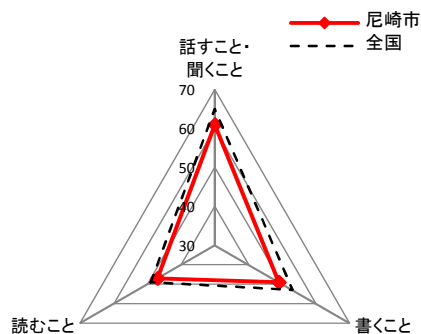
- ◆ 平均正答率は55%で、全国との差は3%である。
- ◆ 正答数分布では、5問～8問正解した層が全国と比べ少なくなっている。
- ◆ 領域では、「話すこと・聞くこと」「書くこと」が全国と4%の差となっている。

正答数分布



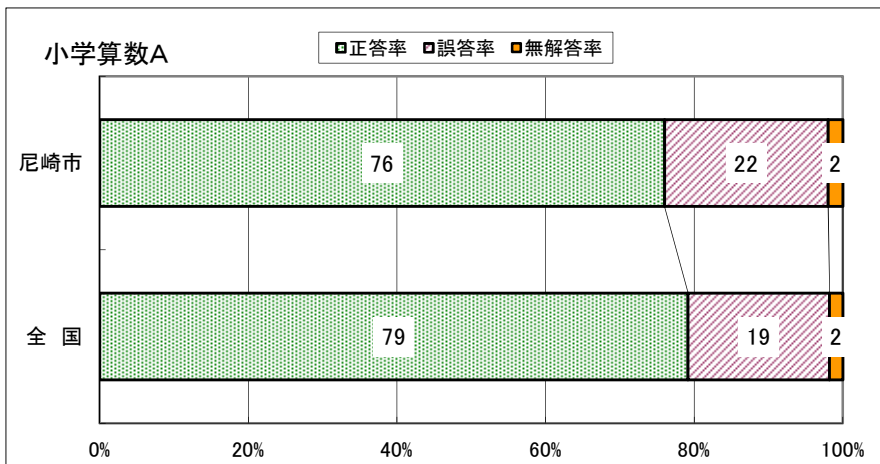
学習指導要領の領域

区分	平均正答率(%)		
	H29		
	尼崎市	全国	比較
話すこと・聞くこと	61	65	-4
書くこと	49	53	-4
読むこと	47	49	-2
伝統的な言語文化と国語の特質に関する事項			



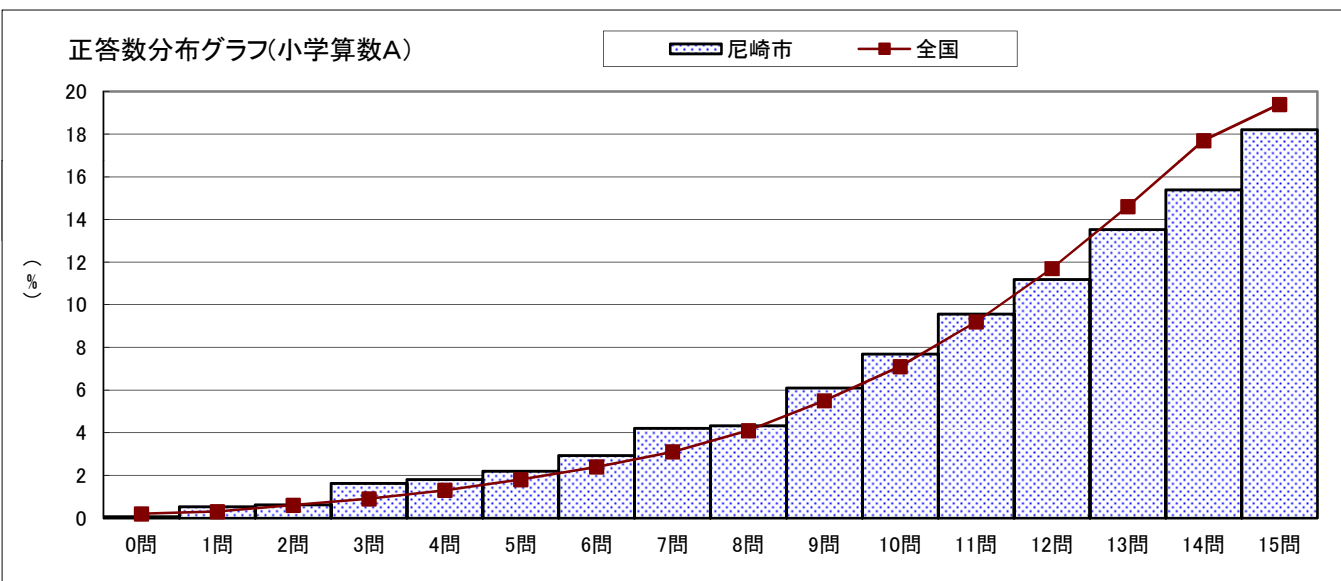
(3) 算数A(「知識」に関する問題)

平均正答率



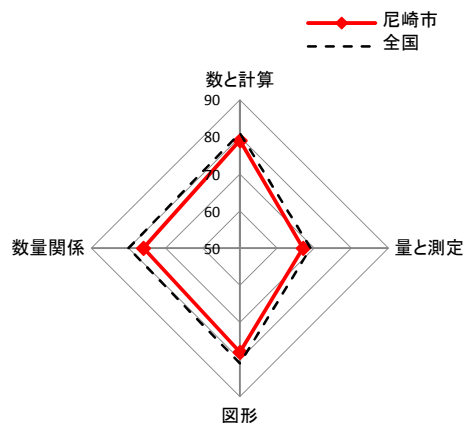
- ◆ 平均正答率は76%で、全国との差は3ポイントである。
- ◆ 正答数分布では、12問以上正解した層が全国と比べ少なくなっている。
- ◆ 領域では、「数量関係」が全国と4ポイントの差となっている。

正答数分布



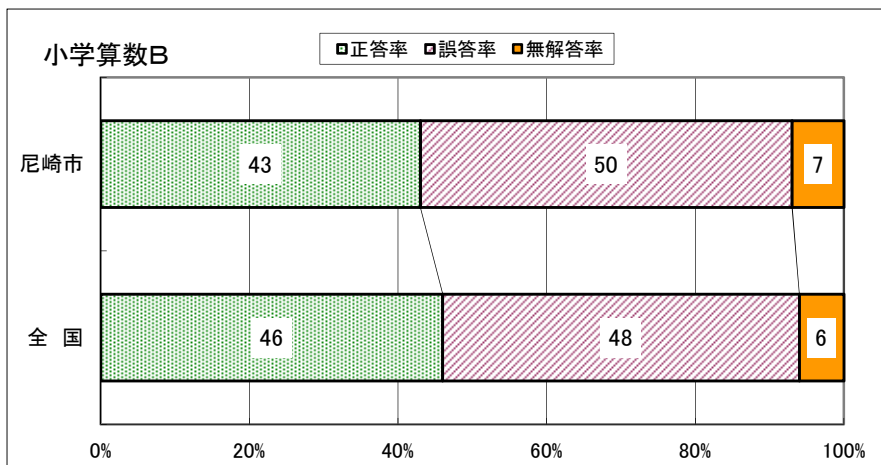
学習指導要領の領域

区分	平均正答率(%)		
	H29		
	ニ崎市	全国	比較
数と計算	79	81	-2
量と測定	67	69	-2
図形	78	81	-3
数量関係	76	80	-4



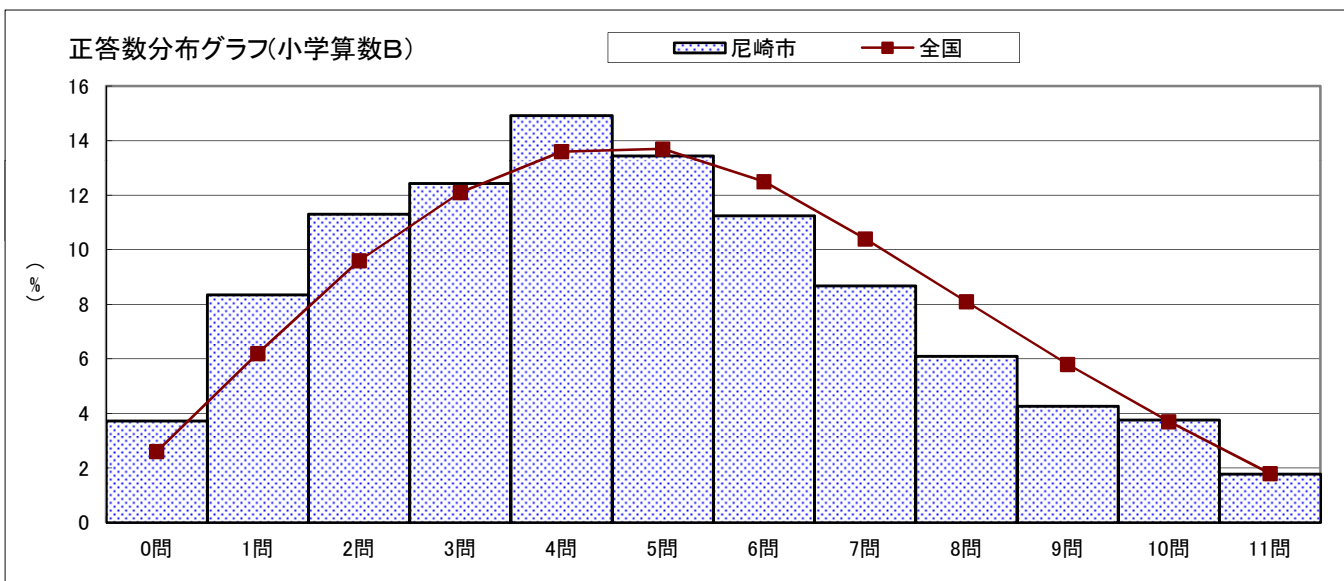
#### (4) 算数B(「活用」に関する問題)

##### 平均正答率



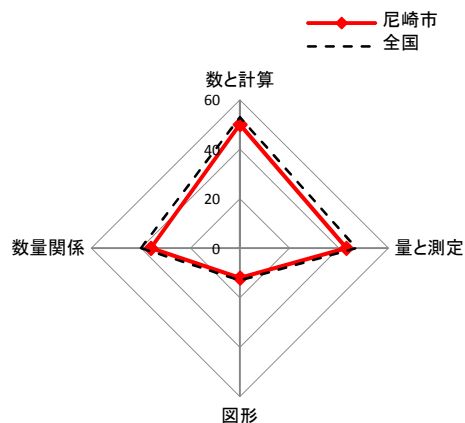
- ◆ 平均正答率は43%で、全国との差は3ポイントである。
- ◆ 正答数分布では、6問～9問正解した層が全国と比べ少なくなっている。
- ◆ 領域では、「量と測定」「数量関係」が全国と4ポイントの差となっている。

##### 正答数分布



##### 学習指導要領の領域

区分	平均正答率(%)		
	H29		
	尼崎市	全国	比較
数と計算	50	53	-3
量と測定	43	47	-4
図形	12	13	-1
数量関係	36	40	-4

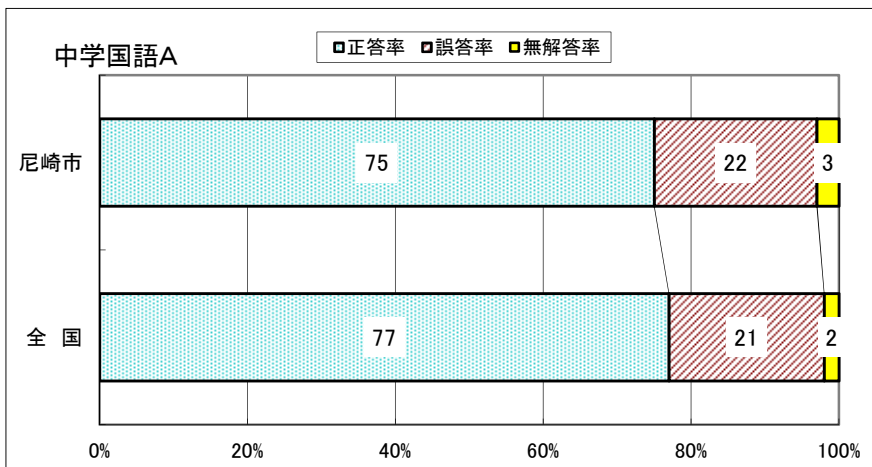




## 2 中学3年生

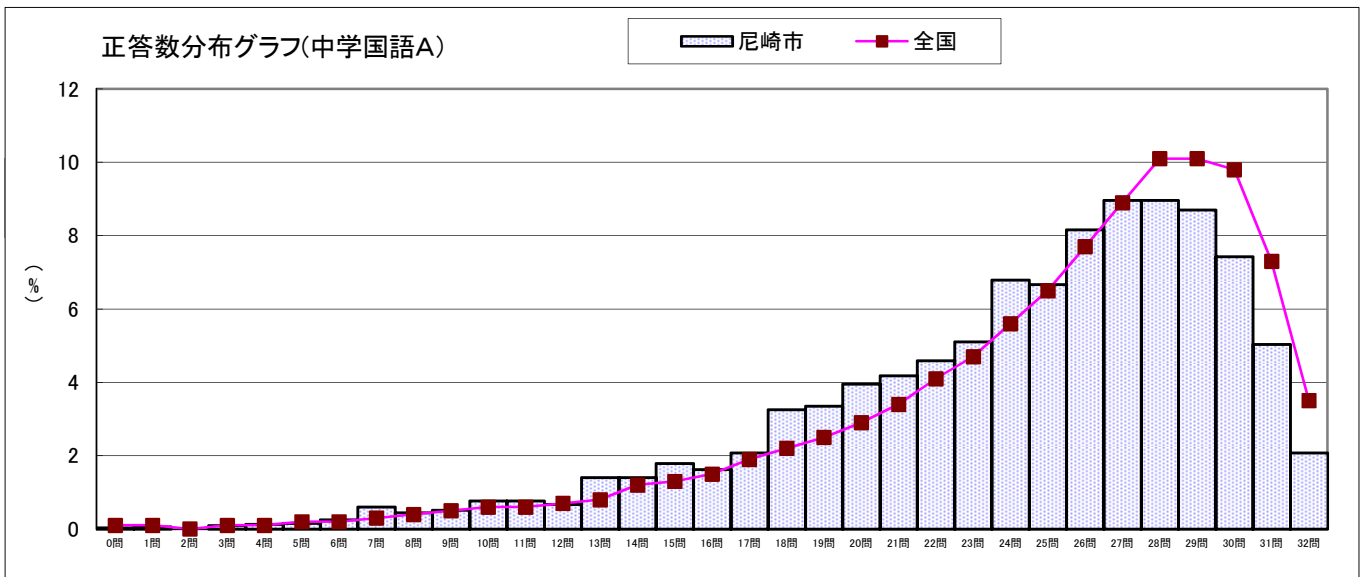
### (1) 国語A(「知識」に関する問題)

#### 平均正答率



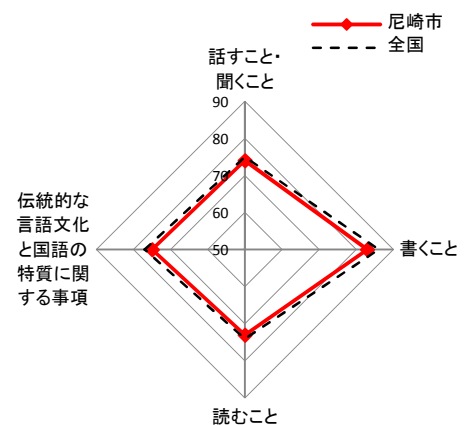
- ◆ 平均正答率は75%で、全国との差は2ポイントである。
- ◆ 正答数分布では、28問以上正解した層が全国と比べ少なくなっている。
- ◆ 領域では、「書くこと」が全国と3ポイントの差となっている。

#### 正答数分布



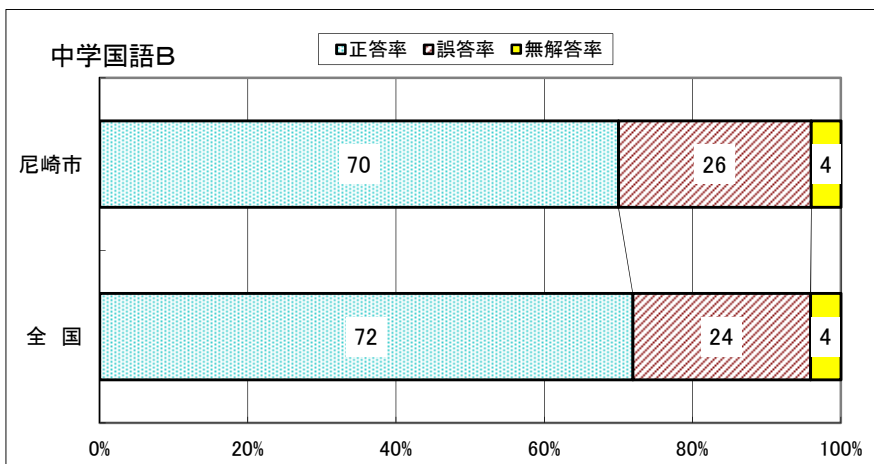
#### 学習指導要領の領域

区分	平均正答率(%)		
	H29		
	ニ崎市	全国	比較
話すこと・聞くこと	74	75	-1
書くこと	83	86	-3
読むこと	73	74	-1
伝統的な言語文化と国語の特質に関する事項	75	77	-2



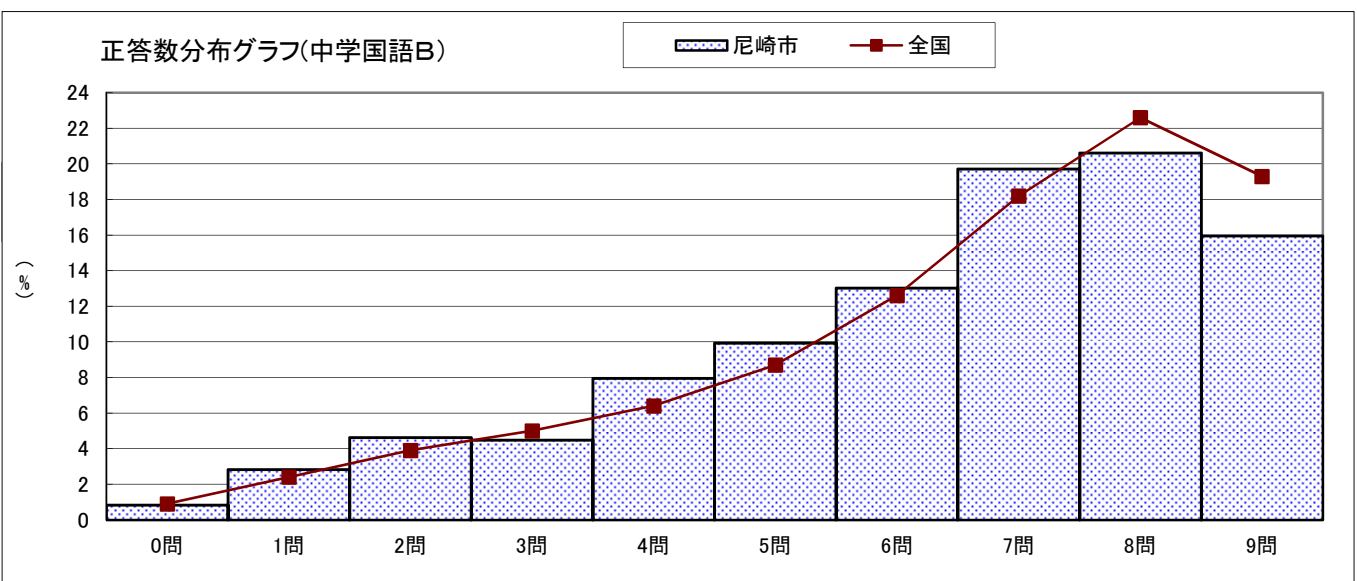
(2) 国語B(「活用」に関する問題)

平均正答率



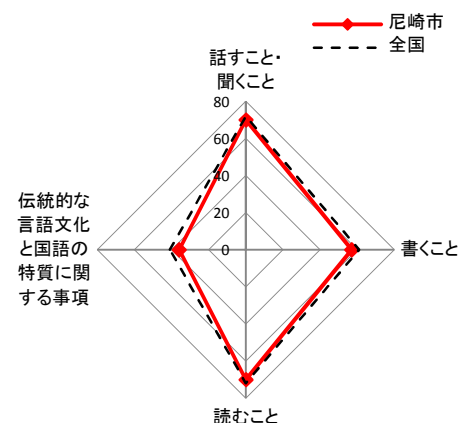
- ◆ 平均正答率は70%で、全国との差は2ポイントである。
- ◆ 正答数分布では、8問以上正解した層が全国と比べ少なくなっている。
- ◆ 領域では、「伝統的な言語文化と国語の特質に関する事項」が全国と5ポイントの差となっている。

正答数分布



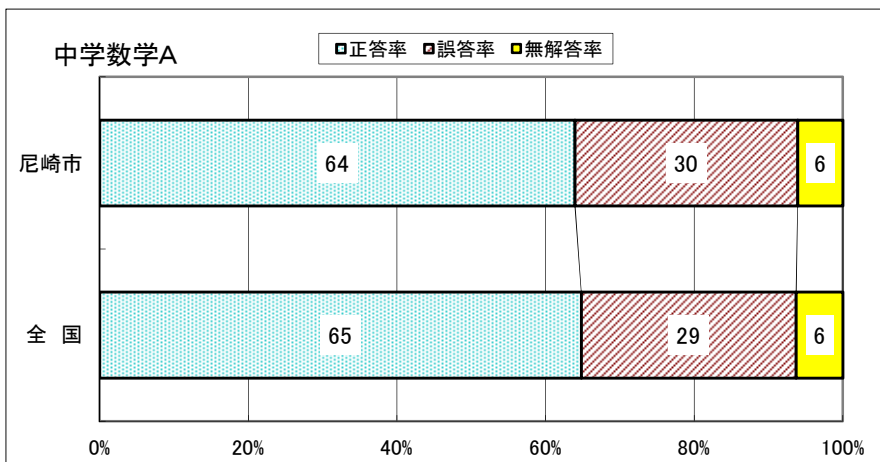
学習指導要領の領域

区分	平均正答率(%)		
	H29		
	尼崎市	全国	比較
話すこと・聞くこと	70	72	-2
書くこと	57	61	-4
読むこと	70	72	-2
伝統的な言語文化と国語の特質に関する事項	36	41	-5



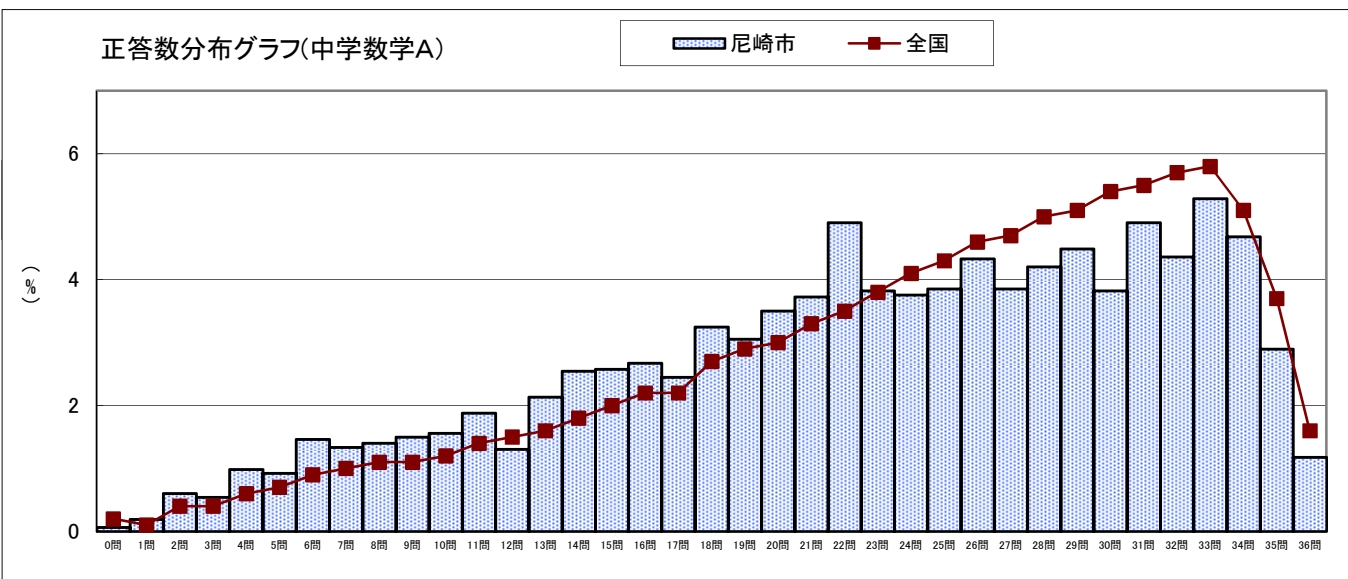
### (3) 数学A(「知識」に関する問題)

#### 平均正答率



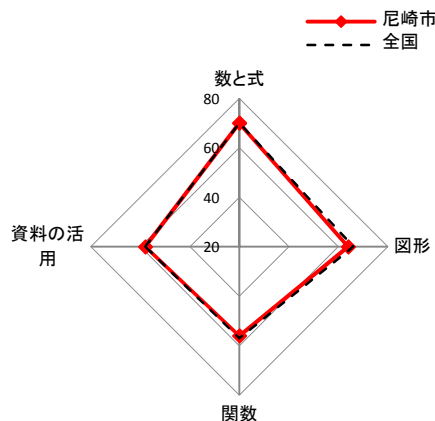
- ◆ 平均正答率は64%で、全国との差は1ポイントである。
- ◆ 正答数分布では、24問以上正解した層が全国と比べ少なくなっている。
- ◆ 領域では、「数と式」「資料の活用」が全国と同じである。

#### 正答数分布



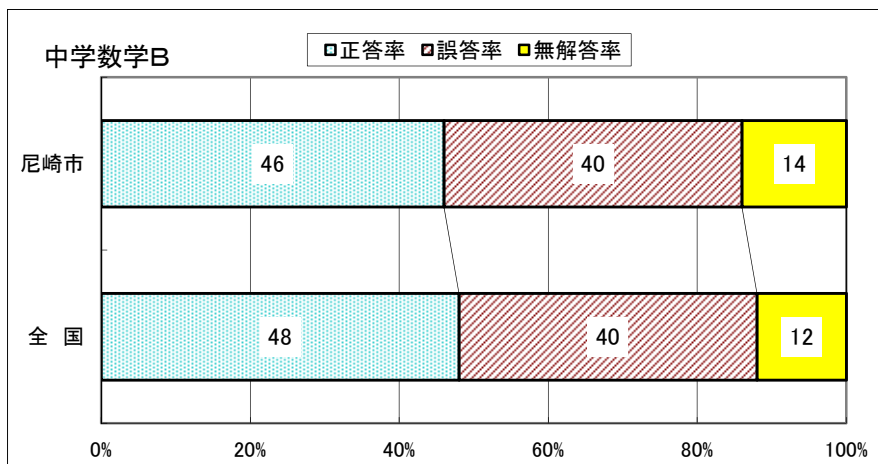
#### 学習指導要領の領域

区分	平均正答率(%)		
	H29		
	尼崎市	全国	比較
数と式	70	70	0
図形	64	66	-2
関数	56	57	-1
資料の活用	58	58	0



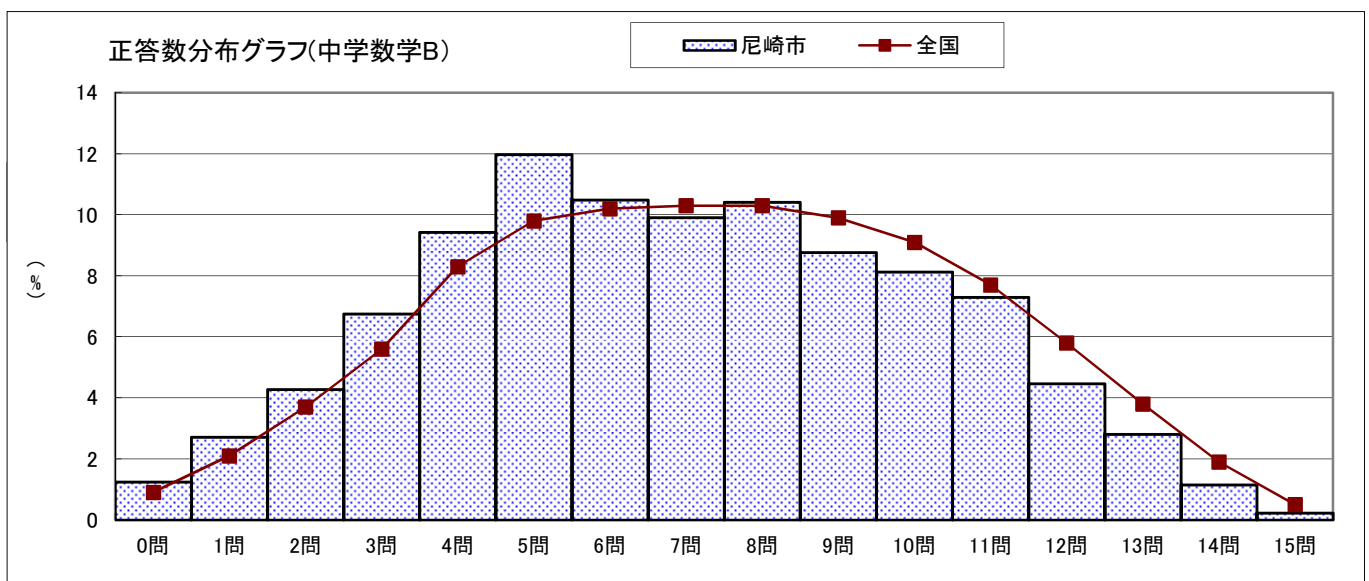
#### (4) 数学B(「活用」に関する問題)

##### 平均正答率



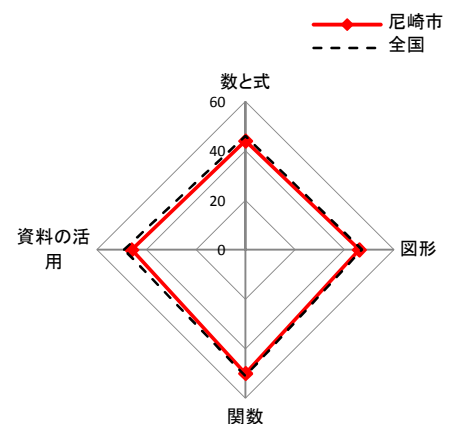
- ◆ 平均正答率は46%で、全国との差は2ポイントである。
- ◆ 正答数分布では、9問以上正解した層が全国と比べ少なくなっている。
- ◆ 領域では、「資料の活用」が全国と3ポイントの差となっている。

##### 正答数分布



##### 学習指導要領の領域

区分	平均正答率(%)		
	H29		
	ニ崎市	全国	比較
数と式	44	46	-2
図形	46	47	-1
関数	50	51	-1
資料の活用	46	49	-3



### Ⅲ 学力調査問題についての分析

#### ○課題の見られた問題（小学6年生）

【H29 小学6年生国語B 1 - 三】 平均正答率 42%（全国平均 48%）

このあとの体験コーナーで作り方を教えますので、みなさんも、ぜひ一緒に作って楽しんでください。  
これで、折り紙の紹介を終わります。

折り紙のみりよくは、色やもようがきれいな紙を折って、いろいろな形を作ることができるけれど、私は思います。

他にも、「風船」「紙飛行機」などを作ることができます。友達と一緒に作ると楽しいです。

私は、小さいころにおばあちゃんに教えてもらった「つる」を折るのが得意です。これは、私が折った「つる」です。

私は、折り紙について紹介します。折り紙は、紙を折って、いろいろな形を作る遊びです。子供から大人まで楽しむことができます。

【スピーチの様子】（動画で記録したもの）

- 【スピーチメモ】
- 1 折り紙とは、紙を折って、いろいろな形を作る遊び
  - 2 自分の経験（体験）に「つる」を見せる
  - 3 折り紙の例（「風船」「紙飛行機」「手裏剣」など）
  - 4 折り紙のみりよくとは  
（色やもようがきれいな紙を折って、いろいろな形を作ることができること）  
（体験コーナーのしりとり）
  - 5 まとめ



1 石田さんは、日本語を学んでいる外国の人たちに、「折り紙」について紹介するスピーチをするため友達に訪ねてもらいながら練習しています。次は、「スピーチメモ」「スピーチの様子」のグループの話し合いの様子です。これらをよく読んで、あとの問いに答えましょう。

【グループの話し合いの様子】

北川 石田さんのスピーチ、よかったね。  
上野 表情がとても明るくて、折り紙のことを伝えたいっていう気持ちが伝わってきたよ。  
北川 実物の「つる」を見せているのも、分かりやすかったね。それと、今回スピーチメモを使ってみてどうだったかな。  
上野 スピーチメモを使って話のまとまりと順序を意識して話すことはできたかな。  
石田 うん、できていたと思うよ。それに、必要に応じてメモを見ればよかったから、相手の反応を見て話すこともできたと思う。  
北川 確かにできていたね。他に気をつけたいことはあるかな。  
石田 全体的に早口になっているように思うので、そこを遅したいな。  
北川 そうだったかな。動画を観てみよう。  
5（動画を見る）5  
上野 そうだね。日本語を勉強している外国の人にとっては早口かもしれないね。  
北川 それから、石田さんが一番伝えたいことが伝わるかどうかが大事だね。  
石田 私は、折り紙のみりよくを一番伝えたいな。  
北川 それなら、折り紙のみりよくをもっとたくさん伝えたい方がいいんじゃないかな。  
上野 折り紙のみりよくは、どこでも手軽にできることだと思うよ。  
北川 ぼくは、紙一枚から立体的な形ができるというところがみりよくだと思うな。  
上野 「手裏剣」のように、組み合わせて形をつなげられることもみりよくだね。  
石田 折り紙のみりよくはいろいろな形があるんだね。みんなの意見を参考にして、もう一度考えてみるね。

三 石田さんは、友達の手助けを受け、「スピーチの様子」の中の「つる」について、もう一度考えています。石田さんは、どのように話すのでしょうか。その内容を、次の条件に合わせて書きましょう。

- （条件）
- 折り紙のみりよくについて、「スピーチメモ」と「グループの話し合いの様子」で出された意見から、それぞれ取り上げて書くこと。
  - スピーチとしてふさわしい言葉づかいにすること。
  - 書き出しの言葉に続けて、八十字以上、百字以内にまとめて書くこと。なお、書き出しの言葉は字教にふくむ。

授業では・・・  
目的や意図に応じて、話の構成や内容を工夫し、場に応じた適切な言葉遣いで自分の考えを話す活動を設ける。

9

家でイヌやネコを飼っているかどうかを、13人に聞いて、下のように記録しました。

出席番号	イヌ	ネコ
1	○	×
2	×	×
3	○	×
4	○	○
5	○	×
6	×	×
7	○	×
8	×	×
9	○	○
10	×	○
11	○	×
12	×	×
13	○	×

○…飼っている  
×…飼っていない

左の記録を下の表にまとめます。

		ネコ		合計
		○	×	
イヌ	○	ア	イ	
	×	ウ	エ	
合計				オ

○…飼っている  
×…飼っていない

(1) 左の出席番号1番の人は上の表の ア から エ までの中のどこに入りますか。1つ選んで、その記号を書きましょう。

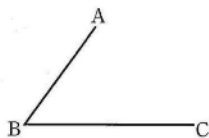
(2) 上の表の オ にあてはまる数を書きましょう。

授業では・・・

話し合いなどを通じて、完成した表を考察する活動を取り入れることで、表を確実に読み取ることができるようにするとともに、表にまとめるよさについて理解を深めさせる場面を設定する。

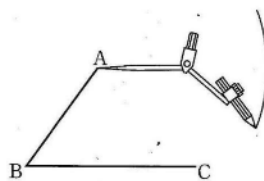


(2) 次の図のように、点A, B, Cがあり、点Aと点B, 点Bと点Cを結びます。

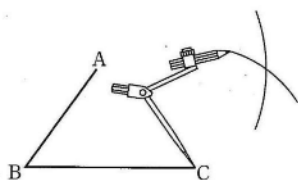


下の①, ②, ③の手順で点Dをとり、平行四辺形ABCDをかきます。

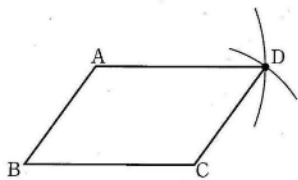
- ① 点Aを中心として、BCを半径とする円をかく。



- ② 点Cを中心として、ABを半径とする円をかく。



- ③ 交点をDとし、点Aと点D, 点Cと点Dを結ぶ。



前ページの①, ②, ③の手順では、どのようなことがらを根拠にして平行四辺形ABCDをかいていますか。下のアからオまでの中から正しいものを1つ選びなさい。

- ア 2組の向かい合う辺がそれぞれ平行な四角形は、平行四辺形である。
- イ 2組の向かい合う辺がそれぞれ等しい四角形は、平行四辺形である。
- ウ 2組の向かい合う角がそれぞれ等しい四角形は、平行四辺形である。
- エ 1組の向かい合う辺が平行でその長さが等しい四角形は、平行四辺形である。
- オ 対角線がそれぞれの中点で交わる四角形は、平行四辺形である。

授業では・・・

平行四辺形の作図の手順に用いられている条件や、平行四辺形になるための条件を指摘する活動を取り入れ、平行四辺形になるための条件を具体的な場面で捉え、それをを用いることができるような学習を設定する。



## IV 質問紙調査

質問紙調査において、学力向上と関係のある主な指標を平成25年度と29年度で比較し、生活の状況や学習の状況などの変化を調べた。

※5ポイント以上変化のあった項目に網掛けをしている。

### 生活習慣

テレビやビデオ等の視聴時間が減ったものの、携帯電話やスマートフォン等の所持率が高くなり、テレビゲームに費やす時間が増えてきている。

質問項目	小6			中3		
	尼崎市		全国	尼崎市		全国
	H25	H29	H29	H25	H29	H29
朝食を毎日食べている	94.7	93.5	95.4	90.8	89.8	93.2
毎日、同じくらいの時刻に起きている	87.7	88.0	91.2	92.8	91.8	92.4
携帯電話やスマートフォンを持っていない	46.5	31.1	37.8	20.6	12.3	19.9
普段、テレビやビデオ・DVDを2時間以上みている	65.7	58.2	55.7	59.8	54.6	49.1
普段、テレビゲームを2時間以上している	31.7	39.2	31.1	31.8	44.1	37.6
普段、携帯電話やスマートフォンで通話やメール、インターネットを2時間以上している	—	16.7	12.0	—	40.8	32.2
家の人と学校での出来事について話をしている	73.3	74.6	78.1	67.8	73.5	74.3

### 学習習慣

中学3年生では、「授業時間以外に勉強する」「自分で計画を立てて勉強する」の割合が増えているものの、全国と比べると差がみられる。

質問項目	小6			中3		
	尼崎市		全国	尼崎市		全国
	H25	H29	H29	H25	H29	H29
授業時間以外に1時間以上勉強する	59.9	55.4	64.4	54.7	60.0	69.6
家で、自分で計画を立てて勉強をしている	46.6	51.1	64.5	38.3	43.3	51.5
家で、学校の宿題をしている	95.4	96.0	96.9	84.1	85.9	89.5
家で、学校の授業の予習をしている	30.5	29.5	41.0	22.3	21.8	31.7
家で、学校の授業の復習をしている	36.3	36.7	53.8	33.2	37.2	50.5

### 規範意識

全体的に高い割合を維持しているが、中学3年生の「人の役に立つ人間になりたいと思う」の割合がやや減少している。

質問項目	小6			中3		
	尼崎市		全国	尼崎市		全国
	H25	H29	H29	H25	H29	H29
学校のきまりを守っている	85.1	86.2	92.6	92.9	95.1	95.2
いじめは、どんな理由があってもいけないことだと思う	93.6	93.4	96.1	93.4	91.7	92.8
人の役に立つ人間になりたいと思う	90.0	88.2	92.5	92.4	87.4	91.9

### 自尊感情

大きな変化はみられないものの、「難しいことでも、失敗を恐れなくて挑戦する」の割合は、全国と比べると差がみられる。

質問項目	小6			中3		
	尼崎市		全国	尼崎市		全国
	H25	H29	H29	H25	H29	H29
ものごとを最後までやり遂げて、うれしかったことがある	92.0	92.2	94.8	91.9	92.7	94.7
難しいことでも、失敗を恐れなくて挑戦している	68.4	69.2	77.4	62.7	62.1	71
自分には、よいところがあると思う	71.3	72.2	77.9	62.4	64.1	70.7
将来の夢や目標を持っている	86.5	84.1	85.9	72.3	68.2	70.5

### 社会とのかかわり

「地域や社会で起こっていることに関心がある」の割合が増えているものの、「今住んでいる地域の行事に参加している」割合は、全国と比べると差がみられる。

質問項目	小6			中3		
	尼崎市		全国	尼崎市		全国
	H25	H29	H29	H25	H29	H29
今住んでいる地域の行事に参加している	40.7	37.2	62.6	21.0	18.2	42.1
地域や社会で起こっている問題や出来事に関心がある	47.5	52.6	63.9	44.2	49.4	59.2
地域や社会をよくするために何をすべきかを考えることがある	30.9	32.5	42.3	19.7	22.9	33.4

### 授業について

「発表する機会のある授業」や「話し合い活動を取り入れた授業」の割合が増えている。

質問項目	小6			中3		
	尼崎市		全国	尼崎市		全国
	H25	H29	H29	H25	H29	H29
授業では、自分の考えを発表する機会が与えられていたと思う	77.0	83.3	84.7	73.3	81.0	84.4
授業では、学級の友達との間で話し合う活動をよく行っていたと思う	73.8	82.0	84.5	44.4	73.4	81.8
授業の中で目標(めあて・ねらい)が示されていたと思う	—	83.9	88.2	—	77.0	87.8
授業の最後に学習内容を振り返る活動をよく行っていたと思う	—	72.8	76.2	—	45.3	66.1
話し合う活動を通じて、自分の考えを深めたり、広げたりすることができていると思う	—	59.1	68.2	—	51.5	64.8

## V 学力調査と質問紙調査との関係

### 1 授業改善と学力との関係

授業において「主体的・対話的な学習」を進めることは、学力向上において効果的である。しかし、その内容において、形式的な学習スタイルではなく「深い学び」につながっていることが重要である。

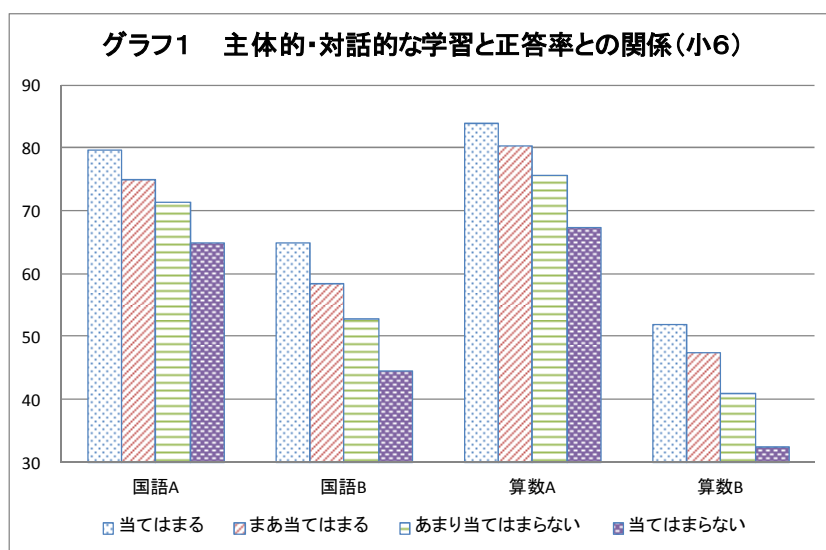
- 本市における「主体的・対話的な学習」と学力との関係を見るため、小学6年生及び中学3年生のアンケート項目にある「前年までに受けた授業」（以下、「授業指標」という）に関する6項目<sup>1</sup>について、回答した内容をまとめて四等分し、学力との関係を見る。

（グラフ1）を見ると、小学6年生において、前年度までに受けた授業が、「主体的・対話的な学習」に「当てはまる」と回答した児童と「当てはまらない」と回答した児童では、平均正答率に明らかな差があることがわかる。とくに、A問題（国語で15割、算数で17割）よりもB問題（国語で20割、算数で19割）において、その差は大きい。

また、中学3年生においても、同様の傾向（8～13割）がみられるが、A問題とB問題での差は同程度であった。

このことから、「主体的・対話的な学習」を通して、授業改善していくことは、学力の向上においても効果的であることがわかる。

一方、昨年度から始まった「主体的・対話的で深い学び」の研究部会が授業を行っている学級について詳細に調べてみると、「主体的・対話的な授業」を実践している学級でも、平均正答率に大きな差がみられることも明らかになった。このことは、「主体的・対話的な授業」に取り組んでいても、内容が形式的なものになってしまえば、子どもたちの「深い学び」につながっていかないことを示している。



<sup>1</sup> アンケート項目としては、「課題に対して、自分で考え、自分から取り組んでいた」「自分の考えを発表する機会が与えられていた」「学級の友達との間で話し合う活動を行っていた」「課題を立てて、解決に向けて情報を集め、話し合いながら、発表していた」「話し合う活動では、相手の考えを聞き、自分の考えを伝えていた」「自分の考えが伝わるよう、工夫して発表していた」の6項目である。

## 2 家庭での生活と学力の関係

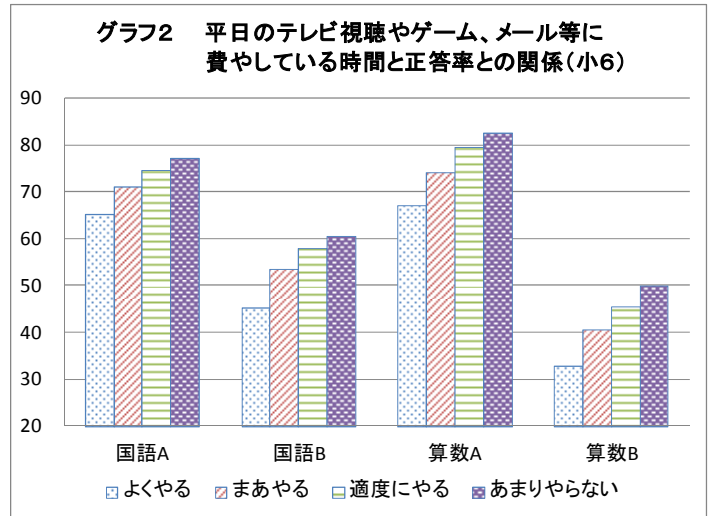
テレビやゲーム、メール等の過度な使用は、学力に悪い影響を与えるため、適度な時間の使用が望まれる。学校と家庭が協力して、ルールを共有し守ることが大切である。

- まず、「ゲームやネットの時間」<sup>2</sup>と学力の関係をみってみる。

(グラフ 2) で明らかなように、小学6年生において、「よくやる」と「あまりやらない」との間には、全ての教科において12～17 歳の差があり、明らかにやり過ぎは学力に悪い影響を与えていることがわかる。

また、質問紙調査によれば「よくやる」と回答した児童は、「普段、1日当たり6時間以上にわたって、テレビを見たり、ゲームをしたり、メール等をしている」ことになる。

なお、この傾向は、中学3年生においても同様(8～16 歳)であり、「よくやる」と回答した生徒は、実に1日当たり7時間以上費やしていることになる。

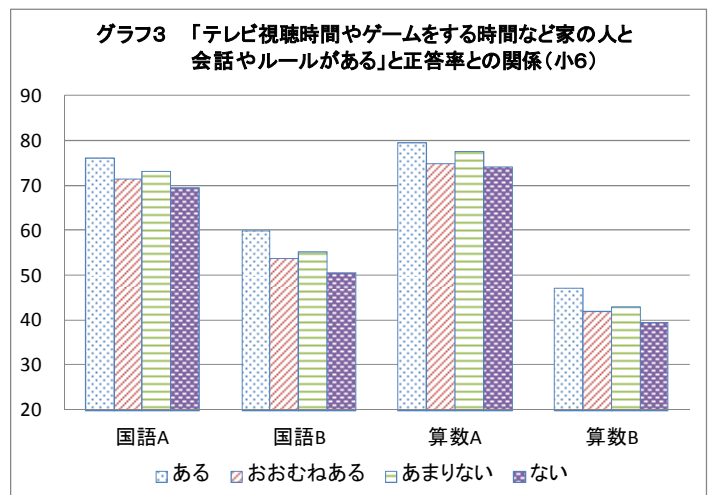


- 次に、テレビやゲーム等の過度の使用にどのように対応すればいいのだろうか。家での「会話や約束の有無」<sup>3</sup>と学力の関係をみってみる。

(グラフ 3) をみると、小学6年生において、「あまりない」と回答した児童の正答率は少し変化しているものの、概ね家庭における「会話」や「約束」をしている方が、高くなっていることがわかる。この傾向は、中学3年生においても同様である。

ただ、4つのアンケート項目のうち、どの項目が最も学力に影響が大きい<sup>4</sup>のかを調べてみる

と、小学6年生、中学3年生いずれにおいても、「家の人(兄弟姉妹を除く)と学校での出来事について話す」が、「よくある」と「ない」の間には、11～19 歳も差がみられる。さらに、「テレビを見る時間やゲームをする時間などのルールを家の人と決めていいる」と回答している割合は、小学6年生で50.8%、中学3年生では27.1%にしか達していない。この点に関しては、家庭での協力をお願いしたいところである。



<sup>2</sup> アンケート項目における「普段、1日当たりどれくらいの時間、テレビやビデオ等を見ていますか」、「普段、1日当たりどれくらいの時間、テレビゲームをしますか」、「普段、1日当たりどれくらいの時間、携帯電話等でメールやインターネットをしますか」をそれぞれ回答した内容を合計し、概ね4等分し、それと正答率を比較したものである。

<sup>3</sup> アンケート項目における「家の人(兄弟姉妹を除く)と学校での出来事について話しますか」、「携帯電話等の使い方について、家の人との約束を守っていますか」、「テレビを見る時間やゲームをする時間などのルールを家の人と決めていますか」「家の人(兄弟姉妹を除く)と将来のことについて話することがありますか」をそれぞれ回答した内容を合計し、概ね4等分し、それと正答率を比較したものである。

<sup>4</sup> 小6のアンケートにおいては、「携帯電話等の使い方について、家の人と約束したことを守っている」と「守っていない」の差が最も大きく16～26歳の差になるが、「守っていない」と応えている児童がごく少数であったため、除外した。

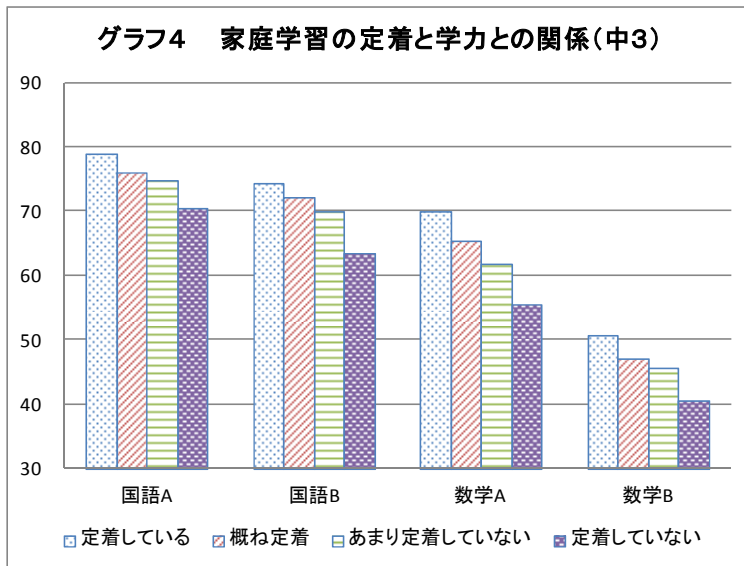
### 3 家庭での学習状況と学力との関係

自分で計画を立てて学習する習慣をつけるために、各学校において具体的な取組内容を保護者に提案し、家庭と学校が協力して取り組む必要がある。

- まず、「家庭での学習」<sup>5</sup>と学力との関係をみってみる。

(グラフ 4) を見ると、中学3年生において、家庭での学習習慣が定着している生徒としていない生徒では、9～14 歳の差がみられる。また、この傾向は小学6年生においても同様で、11～13 歳の差がみられる。

次に、家庭学習に関するアンケート4項目のうち、影響の大きい順にならべると、「宿題をする」>「計画を立ててする」>「復習をする」>「予習をする」の順になっている。ただ、「宿題をしない」生徒の率が少ない(小学6年生で1%、中学3年生で4%)



ため除外すれば、「自分で計画を立てて勉強する」が、10～17 歳の大きな差がみられる。教科別では、国語より数学において正答率の差が大きいことがわかる。

また、小学6年生においても、ほぼ同様の傾向がみられ、「自分で計画を立てて勉強する」では11～16 歳の差がみられる。異なるのは、「予習をする」と「復習をする」が逆転していることと、国語と算数といった教科の差があまりみられないことである。

これまでの取組において、小学6年生及び中学3年生のいずれにおいても、「宿題をする」はほぼ定着している<sup>6</sup>こともあり、今後は全国との差が10 歳程度(8.2～17.1 歳)みられる「自分で計画を立てて勉強する」「予習をする」「復習をする」の習慣をつけるべく、各学校においては具体的な取組を行うとともに、家庭に対しても協力を依頼していくことが必要である。なかでも、「自分で計画を立てて勉強する」習慣を身につけることは、今後も予想される変化の激しい社会を主体的に生き抜いていく上においても、是非とも身につけさせる必要があると考えられる。

<sup>5</sup> アンケート項目のうち、「自分で計画を立てて勉強する」「学校の宿題をしている」「学校の授業の予習をしている」「学校の授業の復習をする」に対して、「している」+「どちらかといえば、している」と応えた児童生徒の率を合計し、概ね四等分し、それと正答率を比較したものである。

<sup>6</sup> 「学校の宿題をする」の項目において、「している」と「どちらかといえば、している」の合計が、小6では96.0%(全国96.9%)、中3では85.9%(全国89.5%)になっている。

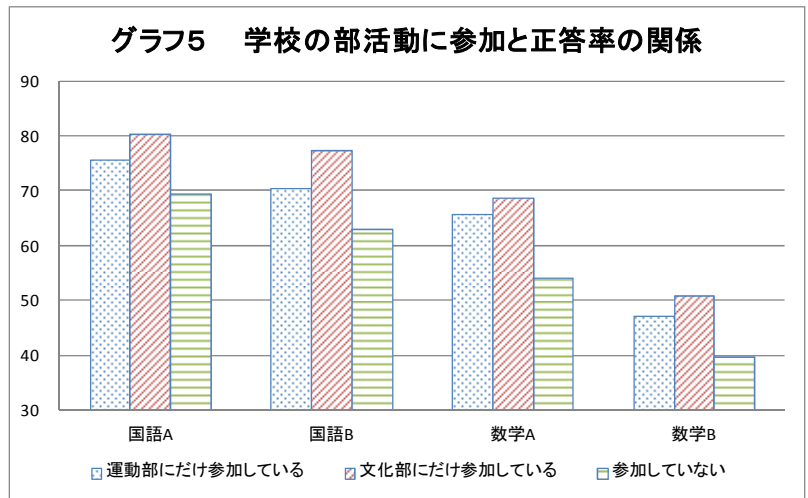


## 4 部活動と学力の関係

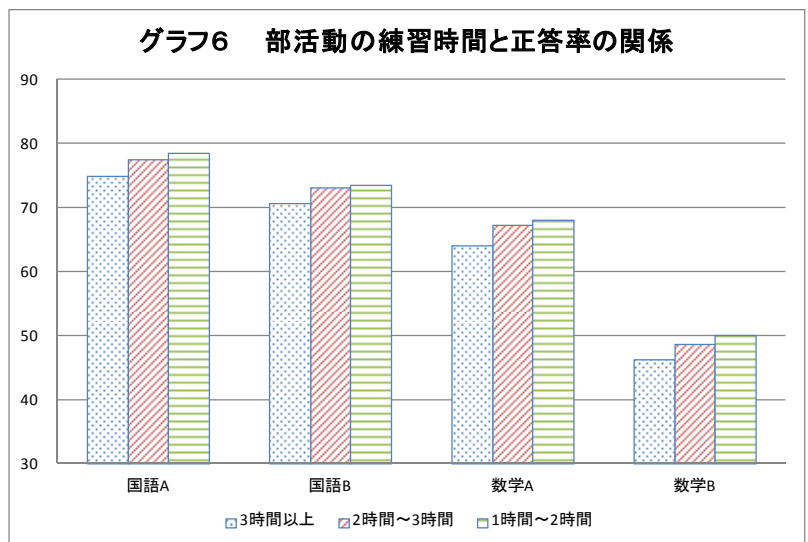
中学校において部活動に参加することは、学力面においても好ましい傾向がみられる。しかし、過度な活動時間は学力に影響を及ぼす可能性がある。

- 今年度からアンケート項目に取り入れられた部活動と学力の関係をみていきたい。

まず（グラフ5）をみると、運動部、文化部に限らずいずれの教科においても、「参加していない」生徒と比べて、部活動をしている生徒の方が、学力は高い<sup>7</sup>（6～15 ㊦）ことがわかる。



- 次に、練習時間と学力の関係をみたのが（グラフ6）である。これをみると、普段（月曜日から金曜日）に1日当たり「3時間以上」の練習をしていると、学力にも影響が出てきている（3～4 ㊦）ことがわかる。また、本市の部活動で「3時間以上」と回答している生徒の割合は、全国と比べて13.9 ㊦（市25.5%－全国11.6%）高いことがわかった。ただし、アンケートには練習時間が1時間以内という項目があったが、今回の分析からは除外した。なお、文化部においては練習時間が全て2～3時間であった。



これらのことから、学校における部活動に参加することは、学力面においても好ましい傾向がみられるものの、練習時間が3時間以上と長すぎる場合は、学習だけでなく、健康面や家庭における会話等にも影響が出ている可能性があり、今後検討が必要であろう。

<sup>7</sup> アンケートにおいては、「運動部と文化部の両方に参加している」項目があるものの、全体で0.5%（16人）しかいなかったため、分析から外した。

## VI 顕著な成果を出している学校

本市における平均正答率は、(P1) と (P2) にあるように、年度ごとに多少のばらつきはあるが、ここ数年はほぼ現状維持の傾向にある。その中で、顕著な成果を出しているC小学校とD中学校の取組を分析した。

### 1 C小学校

まず、C小学校の今年度の結果をみてみよう。(表1)の下段にあるように、平均正答率は算数Aを除いて、2~7割上昇させている。

また、児童の質問紙調査では、(表2)のとおり、本市と比べると学習習慣に関する項目、自尊心に関する項目、授業に関する項目で市内平均を上回っていることがわかる。

表1 全国平均正答率との差

	教科	全国との差		改善 状況
		H25	H29	
尼崎	国A	-2	-3	-1
	国B	-3	-3	0
	算A	-1	-3	-2
	算B	-4	-3	1
C小	国A	-7	0	7
	国B	-8	-4	4
	算A	2	1	-1
	算B	-2	0	2

表2 質問紙調査(本市との比較)

項目	C小	尼崎市	差
家で、学校の宿題をしている。	100	96.0	4.0
難しいことでも、失敗を恐れ ないで挑戦している	84.5	69.2	15.3
授業で学んだことを、他の学 習や普通の生活にいかす	86.2	73.6	12.6
授業の中で目標(めあて・ねら い)が示されていた	93.1	83.9	9.2
課題に対して、自ら考え、自分 から取り組む	84.4	68.2	16.2

※「当てはまる」「どちらかといえば当てはまる」の割合

では、なぜこのような改善がみられたのか。具体的にC小学校の取組をみてみよう。

#### (1) つけたい力の明確化

C小学校では、(表3)にあるように、学習活動における「めざす子ども像」と、それを実現するための具体的な「伸ばしたい6つの力」を明確にし、全教員が共通理解した上で児童の指導をしている。例えば、跳び箱において、技に挑戦する力を「企画実践力」、国語における対話力は「共同交流力」とするなど、どの教科においても、この6つのつけたい力に位置づけた学習活動を行っている。

その結果、「難しいことでも、失敗を恐れなくて挑戦している」と回答した児童の割合が市の平均より15.3割、国の平均よりも7.1割上回っているなど、主体的に取り組む力の育成が図られている。

学校が同じベクトルで子どもを育てていることが成果につながっているといえる。

表3 学習活動における「めざす子ども像」と「伸ばしたい6つの力」

		＜めざす子ども像＞			
		低学年	中学年	高学年	
めざす子ども像		「ひと・もの・こと」に感性や感覚でせまり、自分から友だちに話したり、聴くことができる。	「ひと・もの・こと」に知識や経験でせまり、友だちの考えとくらべたり、つないだりして、考えを広げることができる。	「ひと・もの・こと」に多面的、多角的にせまり、根拠や理由を添えて話し合いができたり、話し合いを通して自分の考えを深める事ができる。	
		＜伸ばしたい6つの力＞			
	伸ばしたい力	低学年	中学年	高学年	
「ひと・もの・こと」にかかわり合い、対話や体験活動から学びを共有し、学びあい高めあっていく子ども	対象の ア プ ロ ー チ	調査研究力 協力 努力 我慢 達成感	「ひと・もの・こと」を感性や感覚をつかって調べるができる	「ひと・もの・こと」を知識や経験を活用して調べ、分かったことをまとめることができる	「ひと・もの・こと」を多面、多角的に調べ、考えたことを分かりやすくまとめることができる
	伝 え る	創造表現力 心豊か 感動 達成感	みんなに聴こえる声で話すことができる	絵や図を使って、自分の考えをわかりやすく伝えることができる	目的や場に合った表現方法で、わかりやすく伝えることができる。
	活 動 態 度	社会参加力 協力 優しさ 折り合い 一生懸命	友だちと仲良く活動することができる	友だちと協力し、学習活動に進んで参加することができる	お互いのよさを認め合い、学習活動に進んで参加することができる
	活 動 能 力	企画実践力 自主性 準備力 企画力 運営力	自分でやりたいことを決めて、進んで活動することができる	一緒に考えて計画し、主体的に活動することができる	見通しをもって計画を立て、最後までやりぬくことができる
	活 動 し 合 い	共同交流力 仲間友達 一体感 楽しむ ふれあい	友だちと話し合い、聴くことができる	友だちの考えとくらべたり、つないだりしながら話し合い、考えを広げることができる	根拠や理由を添えて話し合い、自分の考えを深めることができる
	豊 か な 心	自己形成力 目標 志 継続 自信	自分や友だちのよいところが分かる	達成感や充実感を味わい、自信を持つことができる	志や目標をもって、自己の生活に生かすことができる

## (2) 地域の協力

C小学校では、児童が地域の方々から伝統的な踊りを学んだり、伝統芸能を親しむクラブ活動において指導を受けたりするなど、地域の協力による「伝統教育」を実施している。日常的に信頼できる大人と関わりを持ち、コミュニケーションの機会を多くもつことで、子どもたちは自信をつけている。

その結果、C小学校では「授業で学んだことを、他の学習や普段の生活にいかす」の項目において、市の平均より12.6ポイント高く、国の平均と比べても3.4ポイントも高い数値を示している。豊かな体験活動を通して積極的な態度が育ち、多様な学びを進めることができているといえる。

## (3) 学習スタイルの共有

C小学校では、「見通し・めあて」「一人学び」「ペア・グループトーク」「交流」「ふりかえり」の学習の流れを「C小スタンダード」として、主体的・対話的な学習を全学年全教科で取り組んでいる。そして、形式的に進めるのではなく、授業の流れの中で「伸ばしたい6つの力」を意識した学習を進めることにより、深い学びの実現につなげている。

その結果、「授業の中で目標（めあて・ねらい）が示されていた」と回答した児童の割合が国の平均と比べても4.9ポイント高く、また「課題に対して、自ら考え、自分から取り組む」と回答した児童の割合も国の平均と比べて6.5ポイント高くなっている。ミドルリーダーが中心となり、深い学びを実現する授業研究に取り組んでいることが成果につながっているといえる。



## 2 D中学校

次に、D中学校の今年度の結果をみてみよう。(表4)にあるように、D中学校の平均正答率の全国との差は、平成25年度では8～12%の差であったが、平成29年度ではその差が縮まり、3%以内になっており、改善状況でみると市の結果を上回っている。

また、生徒の質問紙調査では、(表5)のとおり、学習習慣に関する項目、授業に関する項目、自尊感情に関する項目で平成25年度から大きく改善している。

表4 全国平均正答率との差

	教科	全国との差		改善 状況
		H25	H29	
尼崎	国A	-3	-2	1
	国B	-5	-2	3
	数A	-4	-1	3
	数B	-6	-2	4
D中	国A	-8	-2	6
	国B	-12	-1	11
	数A	-10	-3	7
	数B	-12	-3	9

表5 質問紙調査(過去との比較)

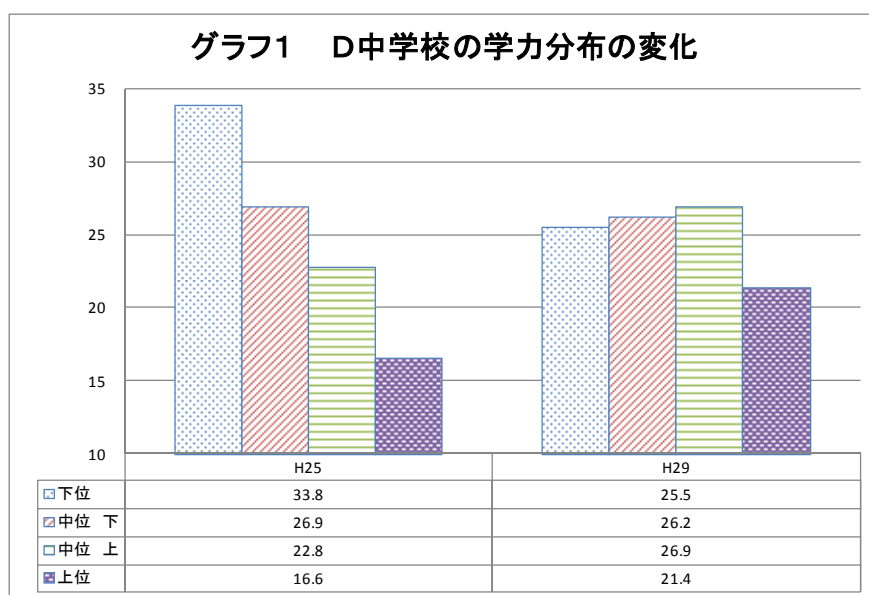
項目	H25	H29	改善 状況
授業時間以外に1時間以上勉強をする	44.1	60.6	16.5
自分で計画を立てて勉強する	29.4	47.6	18.2
授業の予習をしている	16.1	21.4	5.3
授業の復習をしている	28.0	37.9	9.9
発表する機会が与えられている	74.9	88.2	13.3
話し合う活動をよく行っている	40.6	80.0	39.4
自分には、よいところがある	53.2	74.5	21.3

※「当てはまる」「どちらかといえば当てはまる」の割合

では、実際にどの層が伸びたのかをみてみる。

(グラフ1)は、平成25年度と平成29年度のD中学校の学力分布である。市内生徒を正答率で4等分にし、D中学校の生徒がどの層に多いかを調べてみると、平成25年度では、下位に位置する生徒の割合が市全体に比べて8.7%高かった。しかし、平成29年度では、その差は0.5%となっており、下位層の割合が減少したことが確認できる。一方、上位層の割合については、平成25年度より平成29年度のほうが増加している。

このことから、D中学校の取組が、下位層の下支えになっていること、また、下位層だけでなく上位層の向上にもつながっていることがわかる。



では、なぜこのような改善がみられたのであろうか。D中学校の取組をみてみよう。

### (1) 週末課題を活かした家庭学習の定着

D中学校では、家庭学習の定着をねらいとして、毎週火曜日・水曜日の放課後と土曜日に自主学習を実施するとともに、定期考査前に全学年で放課後学習日を設けている。D中学校では、この放課後学習に週末課題を組み合わせることで大きな効果を上げている。生徒は、原則毎週木曜日に出される週末課題に取り組み翌週に提出する。教員は、全員が提出できるよう粘り強く指導するとともに、提出できない生徒への支援も学年の教員を中心に丁寧に行っている。この取組を続けたことが学習習慣の定着につながっている。

また、放課後学習日のうち1日は、コンピュータ室で学習支援ソフトを活用して学習し、学校での利用をきっかけとして自宅でも家庭学習として取り組む生徒が増えてきている。

さらに、部活動の顧問による放課後学習の積極的な活用も改善している要因の一つであると考えられる。D中学校では、部活の休日を放課後学習日に設定しており、保護者の協力も得ている。

図1 週末課題



### (2) 主体的・対話的で深い学びの視点に立った授業改善

D中学校は、「アクティブ・ラーニング推進事業」の指定校として、主体的・対話的で深い学びの視点に立った授業改善に取り組んでいる。その結果、「発表する機会が与えられている」「話し合う活動をよく行っていた」と回答した生徒の割合は、平成25年度と比べかなり増加しており、授業で自らの考えを表現する機会を多く確保していることがわかる。また、授業だけにとどまらず、行事においても生徒の表現する機会が多く設定されており、行事を学習の発表の場として位置づけ、生徒が主体的に取り組んでいる。

### (3) 学習規律や規範意識を高める取組

D中学校では、校長のリーダーシップのもと、学校全体として共通事項を決め、組織的な生徒指導体制を築き、学習規律の徹底や規範意識を高める取組を行っている。入学時より3年間を見通した生徒指導に取り組み、生徒に寄り添った指導を行っている。また、休憩時間にも教員は生徒と積極的にコミュニケーションをとり、常に励ましの声かけをすることで信頼につながっている。その結果、あきらめない生徒が増え学力調査の無解答率も減少している。さらに、「学級みんなで協力して何かをやり遂げ、うれしかったことがある」と回答した割合が87.6%と高くなっており、自尊感情の育成にもつながっている。

## Ⅶ 今後の取組について

### <学校では>

- 「学力向上推進委員会」等が中心となり、本市や国の報告を活用しながら自校の課題を把握・分析し、学校全体でベクトルをそろえた取組を進めていく。また、課題解決の方法を「学力向上アクションプラン」において計画し、教育委員会の施策等を効果的に活用してPDCAサイクルによる学力向上に取り組んでいく。
- 授業の目標（めあて）を示し、児童生徒が自ら考える時間や話し合いによって課題解決する「主体的・対話的で深い学び」への授業改善を進めていく。また、学んだことを他の学習や普段の生活に生かせるような取組を進めていく。
- 宿題だけに終わらず、予習や復習を含め「自分で計画を立てて勉強する」習慣を身につける取組を進めていく。また、取組内容は保護者に知らせ、どんな協力をしてほしいか具体的に示しながら連携して取り組んでいく。
- 学習規律の徹底や規範意識を高め、児童生徒が安心して学習に集中できるよう生徒指導の充実に取り組んでいく。
- 学校の教育活動について、ホームページや学校だより等を活用して積極的に情報発信を行っていく。また、児童生徒が地域活動に参加する機会を増やすとともに地域人材の活用を進め、地域と学校との協働活動を進めていく。

### <家庭では>

- 基本的な生活習慣の確立を図るとともに、テレビの視聴時間、携帯電話・スマートフォンの使用時間や使い方等を子どもと話し合い、家庭において、学校のことを話す時間を増やしていく。
- 授業以外の学習時間を増やすため、放課後学習等への参加を促すとともに、学校からの宿題に終わらず復習や予習といった「自分で勉強する」習慣を身につけていく。

### <教育委員会では>

- 各学校の「学力向上アクションプラン」に基づいた取組を共有し進捗状況を把握するとともに、必要に応じ指導・助言を行っていく。また、教育委員会の支援策を活用するよう具体的なアドバイスを行っていく。
- 「主体的・対話的で深い学び」の視点に立った授業改善を行っている学校の取組や、学力向上において改善や効果が表れている学校の取組を広く知らせていく。
- 放課後学習や授業補助支援、家庭学習の手引き作成等を通して学習習慣の定着を図る取組を支援する。
- 児童生徒の多様な学びや体験活動を充実させるため、学校と地域が連携した協働活動を推進していく。
- 学力向上には教員の多忙化解消が必要であり、業務改善を進めながら、子どもと向き合う時間を増やしていく。

[卷末資料 1]

平成 29 年度全国学力・学習状況調査 児童質問紙 回答結果集計  
(小学 6 年生 3,375 人)

平成29年度全国学力・学習状況調査 児童質問紙 回答結果集計

単位は%

質問番号	質問事項		している+どちらかといえばしている	あまりしていない+全くしていない
(1)	朝食を毎日食べていますか	尼崎市	93.5	6.5
		全国	95.4	4.6
(2)	毎日、同じくらいの時刻に寝ていますか	尼崎市	73.7	26.2
		全国	79.8	20.1
(3)	毎日、同じくらいの時刻に起きていますか	尼崎市	88.0	11.9
		全国	91.2	8.8

質問番号	質問事項		当てはまる+どちらかといえば当てはまる	どちらかといえば当てはまらない+当てはまらない
(4)	ものごとを最後までやり遂げて、うれしかったことがありますか	尼崎市	92.2	7.8
		全国	94.8	5.2
(5)	難しいことでも、失敗を恐れないで挑戦していますか	尼崎市	69.2	30.8
		全国	77.4	22.5
(6)	自分には、よいところがあると思いますか	尼崎市	72.2	27.9
		全国	77.9	21.9
(7)	友達の前で自分の考えや意見を発表することは得意ですか	尼崎市	47.8	52.1
		全国	52.2	47.7
(8)	友達と話し合うとき、友達の話を最後まで聞くことができますか	尼崎市	91.1	8.8
		全国	94.3	5.8
(9)	友達と話し合うとき、友達の考えを受け止めて、自分の考えを持つことができますか	尼崎市	78.9	21.0
		全国	85.5	14.4
(10)	将来の夢や目標を持っていますか	尼崎市	84.1	15.7
		全国	85.9	14.0
(11)	授業で学んだことを、ほかの学習や普通の生活に生かしていますか	尼崎市	73.6	26.2
		全国	82.8	17.0

質問番号	質問事項		2時間以上	1～2時間	1時間より少ない	全く見たり、聞いたりしない
(12)	普段(月～金曜日)、1日当たりどれくらいの時間、テレビやビデオ・DVDを見たり、聞いたりしますか(勉強のためのテレビやビデオ・DVDを見る時間、テレビゲームをする時間は除く)	尼崎市	58.2	25.5	14.0	2.2
		全国	55.7	27.3	14.8	2.1
(13)	普段(月～金曜日)、1日当たりどれくらいの時間、テレビゲーム(コンピュータゲーム、携帯式のゲーム、携帯電話やスマートフォンを使ったゲームも含む)をしますか	尼崎市	39.2	23.3	25.7	11.6
		全国	31.1	24.4	30.4	14.0

質問番号	質問事項		2時間以上	1～2時間	30分～1時間	30分より少ない	持っていない
(14)	普段(月～金曜日)、1日当たりどれくらいの時間、携帯電話やスマートフォンで通話やメール、インターネットをしますか(携帯電話やスマートフォンを使ってゲームをする時間は除く)	尼崎市	16.7	9.5	13.4	31.4	29.0
		全国	12.0	8.5	12.2	30.5	36.7

質問番号	質問事項		2時間以上	1～2時間	30分～1時間	30分より少ない	全くしない
(15)	学校の授業時間以外に、普段(月～金曜日)、1日当たりどれくらいの時間、勉強をしますか(学習塾で勉強している時間や家庭教師に教わっている時間も含む)	尼崎市	26.7	28.7	26.3	11.4	6.7
		全国	27.1	37.3	24.3	8.4	2.9

質問番号	質問事項		3時間以上	2～3時間	1～2時間	1時間より少ない	全くしない
(16)	土曜日や日曜日など学校が休みの日に、1日当たりどれくらいの時間、勉強をしますか(学習塾で勉強している時間や家庭教師に教わっている時間も含む)	尼崎市	12.4	8.4	24.6	35.7	18.8
		全国	12.2	12.4	32.7	32.9	9.7

質問番号	質問事項		通っていない	学校より進んだ内容①	学校でよくわからなかった内容②	①②両方	①②のどちらでもない
(17)	学習塾(家庭教師を含む)で勉強をしていますか	尼崎市	51.5	25.4	6.6	8.9	7.2
		全国	53.7	23.5	6.9	8.6	6.8

質問番号	質問事項		1時間以上	30分～1時間	30分～10分	10分より少ない	全くしない
(18)	学校の授業時間以外に、普段(月～金曜日)、1日当たりどれくらいの時間、読書を読みますか(教科書や参考書、漫画や雑誌は除く)	尼崎市	13.5	16.7	22.5	16.7	30.3
		全国	16.8	19.7	26.8	16.1	20.5

質問番号	質問事項		週4回以上	週に1～3回	月に1～3回	年に数回	ほとんど、全く行かない
(19)	昼休みや放課後、学校が休みの日に、本(教科書や参考書、漫画や雑誌は除く)を読んだり、借りたりするために、学校図書館・学校図書室や地域の図書館にどれくらい行きますか	尼崎市	1.8	9.4	17.1	25.8	45.3
		全国	3.0	12.6	23.0	28.6	32.4

質問番号	質問事項		1時間以上	45分～1時間	30～45分	15～30分	15分より少ない
(20)	普段(月曜日から金曜日)、家を出発してから学校に着くまでに、どれくらいの時間がかかりますか	尼崎市	0.2	0.8	4.0	30.8	63.5
		全国	0.6	3.4	13.2	37.4	44.7

質問番号	質問事項		家で勉強や読書	児童クラブ等	地域の活動	学習塾などで勉強	習いごと(スポーツ除く)	スポーツ	家でテレビ・ゲーム・インターネット	家族と過ごす	友達と遊ぶ
(21)	放課後に何をしてお過ごしが多いですか	尼崎市	49.4	3.6	2.9	32.4	45.9	45.3	74.6	58.7	78.5
		全国	60.9	6.2	3.3	29.6	42.4	45.1	72.6	61.7	71.7

質問番号	質問事項		学校で授業	家で勉強や読書	学習塾などで勉強	習いごと(スポーツ除く)	スポーツ	地域の活動	家でテレビ・ゲーム・インターネット	家族と過ごす	友達と遊ぶ
(22)	土曜日の午前は、何をしてお過ごしが多いですか	尼崎市	3.0	42.5	7.1	14.2	25.2	2.6	65.0	66.2	41.2
		全国	5.0	51.2	6.8	12.5	30.5	4.1	62.9	69.6	35.3

質問番号	質問事項		学校で授業	家で勉強や読書	学習塾などで勉強	習いごと(スポーツ除く)	スポーツ	地域の活動	家でテレビ・ゲーム・インターネット	家族と過ごす	友達と遊ぶ
(23)	土曜日の午後は、何をしてお過ごしが多いですか	尼崎市	2.2	33.8	10.3	13.8	29.7	2.3	67.8	67.8	56.1
		全国	2.3	42.8	9.9	13.4	32.8	2.9	69.8	72.8	52.8

質問番号	質問事項		している+どちらかといえはしている	あまりしていない+全くしていない
(24)	家の人(兄弟姉妹を除く)と学校での出来事について話をしますか	尼崎市	74.6	25.2
		全国	78.1	21.7

質問番号	質問事項		守っている	だいたい守っている	あまり守っていない	守っていない	約束はない	持っていない
(25)	携帯電話やスマートフォンの使い方について、家の人と約束したことを守っていますか	尼崎市	29.2	21.4	3.9	1.2	13.0	31.1
		全国	30.9	17.8	2.5	0.7	10.2	37.8

質問番号	質問事項		している+どちらかといえはしている	あまりしていない+全くしていない
(26)	テレビを見る時間やゲームをする時間などのルールを家の人と決めていますか	尼崎市	50.7	49.0
		全国	58.3	41.5

質問番号	質問事項		よく話す+時々話す	あまり話さない+全く話さない
(27)	家の人(兄弟姉妹を除く)と将来のことについて話すことがありますか	尼崎市	48.4	51.3
		全国	50.4	49.4

質問番号	質問事項		よく来る+時々来る	あまり来ない+全く来ない
(28)	家の人(兄弟姉妹を除く)は、授業参観や運動会などの学校の行事に来ますか	尼崎市	94.3	5.3
		全国	96.1	3.6

質問番号	質問事項		している+どちらかといえばしている	あまりしていない+全くしていない
(29)	家で、自分で計画を立てて勉強をしていますか	尼崎市	51.1	48.7
		全国	64.5	35.5
(30)	家で、学校の宿題をしていますか	尼崎市	96.0	3.9
		全国	96.9	3.1
(31)	家で、学校の授業の予習をしていますか	尼崎市	29.5	70.4
		全国	41.0	58.9
(32)	家で、学校の授業の復習をしていますか	尼崎市	36.7	63.1
		全国	53.8	46.0

質問番号	質問事項		そう思う+どちらかといえば、そう思う	どちらかといえば、そう思わない+そう思わない
(33)	学校に行くのは楽しいと思いますか	尼崎市	80.4	19.5
		全国	86.3	13.5
(34)	学校で、友達に会うのは楽しいと思いますか	尼崎市	94.9	5.0
		全国	96.4	3.6
(35)	学校で、好きな授業がありますか	尼崎市	90.5	9.5
		全国	93.0	6.9
(36)	学級会などの話し合いの活動で、自分とは異なる意見や少数意見のよさを生かしたり、折り合いをつけたりして話し合い、意見をまとめていますか	尼崎市	38.7	61.1
		全国	50.3	49.5

質問番号	質問事項		当てはまる+どちらかといえば、当てはまる	どちらかといえば当てはまらない+当てはまらない
(37)	学級みんなで協力して何かをやり遂げ、うれしかったことがありますか	尼崎市	82.7	17.0
		全国	87.8	12.1
(38)	先生は、あなたのよいところを認めてくれていると思いますか	尼崎市	79.6	19.9
		全国	86.0	13.7
(39)	先生は、授業やテストで間違えたところや、理解していないところについて、分かるまで教えてくれますか	尼崎市	78.6	21.2
		全国	85.1	14.6
(40)	今住んでいる地域の行事に参加していますか	尼崎市	37.2	62.6
		全国	62.6	37.4
(41)	地域や社会で起こっている問題や出来事に関心がありますか	尼崎市	52.6	47.3
		全国	63.9	36.1
(42)	地域や社会をよくするために何をすべきかを考えることがありますか	尼崎市	32.5	67.4
		全国	42.3	57.6

質問番号	質問事項		参加したことがある	参加したことがない	分からない
(43)	地域社会などでボランティア活動に参加したことがありますか	尼崎市	19.8	33.4	43.8
		全国	35.4	23.9	38.9

質問番号	質問事項		よくある+時々ある	あまりない+全くない
(44)	地域の大人(学校や塾・習い事の先生は除きます。)に勉強やスポーツを教えてもらったり、一緒に遊んだりすることがありますか	尼崎市	39.6	60.2
		全国	41.1	58.9

質問番号	質問事項		ほぼ毎日読む+週に1~3回読む	月に1~3回読む+ほとんど、全く読まない
(45)	新聞を読んでいますか	尼崎市	16.1	83.8
		全国	21.0	78.8

質問番号	質問事項		よく見る+時々見る	あまり見ない+ほとんど見ない、全くみない
(46)	テレビのニュース番組やインターネットのニュースを見ますか(携帯電話やスマートフォンを使ってインターネットのニュースを見る場合も含む)	尼崎市	80.2	19.6
		全国	84.6	15.4

質問番号	質問事項		そう思う+どちらかといえば、そう思う	どちらかといえば、そう思わない+そう思わない
(47)	外国の人と友達になったり、外国のことについてもっと知りしてみたいと思いますか	尼崎市	65.0	34.7
		全国	70.4	29.5
(48)	将来、外国へ留学したり、国際的な仕事に就いたりしてみたいと思いますか	尼崎市	30.8	69.0
		全国	33.6	66.2

質問番号	質問事項		当てはまる+どちらかといえば、当てはまる	どちらかといえば当てはまらない+当てはまらない
(49)	学校のきまりを守っていますか	尼崎市	86.2	13.5
		全国	92.6	7.3
(50)	友達との約束を守っていますか	尼崎市	95.0	4.7
		全国	97.2	2.7
(51)	人が困っているときは、進んで助けていますか	尼崎市	80.5	19.3
		全国	85.3	14.6
(52)	いじめは、どんな理由があってもいけないことだと思いますか	尼崎市	93.4	6.3
		全国	96.1	3.8
(53)	人の役に立つ人間になりたいと思いますか	尼崎市	88.2	11.4
		全国	92.5	7.3



質問番号	質問事項		当てはまる+どちらかといえば、当てはまる	どちらかといえば当てはまらない+当てはまらない
(54)	「総合的な学習の時間」では、自分で課題を立てて情報を集め整理して、調べたことを発表するなどの学習活動に取り組んでいますか	尼崎市	54.3	45.4
		全国	69.8	29.8
(55)	5年生までに受けた授業では、先生から示される課題や、学級やグループの中で、自分たちで立てた課題に対して、自ら考え、自分から取り組んでいたと思いますか	尼崎市	68.2	31.5
		全国	77.9	22.1
(56)	5年生までに受けた授業では、自分の考えを発表する機会が与えられていたと思いますか	尼崎市	83.3	16.4
		全国	84.7	15.2
(57)	5年生までに受けた授業では、学級の友達との間で話し合う活動をよく行っていたと思いますか	尼崎市	82.0	17.5
		全国	84.5	15.3
(58)	5年生までに受けた授業では、学級やグループの中で自分たちで課題を立てて、その解決に向けて情報を集め、話し合いながら整理して、発表するなどの学習活動に取り組んでいたと思いますか	尼崎市	64.4	35.2
		全国	75.1	24.8
(59)	5年生までに受けた授業で、学級の友達との間で話し合う活動では、話し合う内容を理解して、相手の考えを最後まで聞き、自分の考えをしっかりと伝えていたと思いますか	尼崎市	69.8	29.9
		全国	78.1	21.8
(60)	5年生までに受けた授業で、自分の考えを発表する機会では、自分の考えがうまく伝わるよう、資料や文章、話の組み立てなどを工夫して発表していたと思いますか	尼崎市	54.1	45.4
		全国	64.9	34.9
(61)	5年生までに受けた授業の中で目標(めあて・ねらい)が示されていたと思いますか	尼崎市	83.9	15.6
		全国	88.2	11.6
(62)	5年生までに受けた授業の最後に学習内容を振り返る活動をよく行っていたと思いますか	尼崎市	72.8	26.6
		全国	76.2	23.6
(63)	5年生までに受けた授業で扱うノートには、学習の目標(めあて・ねらい)とまとめを書いていたと思いますか	尼崎市	84.9	14.5
		全国	88.7	11.1
(64)	5年生までに受けた道徳の時間では、自分の考えを深めたり、学級やグループで話し合ったりする活動に取り組んでいたと思いますか	尼崎市	65.0	34.4
		全国	78.5	21.3
(65)	5年生までに受けた授業や課外活動で地域のことを調べたり、地域の人と関わったりする機会があったと思いますか	尼崎市	50.6	49.0
		全国	70.2	29.4

質問番号	質問事項		そう思う+どちらかといえば、そう思う	どちらかといえば、そう思わない+そう思わない
(66)	400字詰め原稿用紙2～3枚の感想文や説明文を書くことは難しいと思いますか	尼崎市	63.2	36.3
		全国	59.5	40.3
(67)	学校の授業などで、自分の考えを他の人に説明したり、文章に書いたりすることは難しいと思いますか	尼崎市	57.7	41.8
		全国	53.7	46.2
(68)	学級の友達との間で話し合う活動を通じて、自分の考えを深めたり、広げたりすることができていると思いますか	尼崎市	59.1	40.3
		全国	68.2	31.5

質問番号	質問事項		当てはまる+どちらかといえば、当てはまる	どちらかといえば当てはまらない+当てはまらない
(69)	国語の勉強は好きですか	尼崎市	53.8	45.7
		全国	60.5	39.4
(70)	国語の勉強は大切だと思いますか	尼崎市	84.7	14.8
		全国	91.2	8.7
(71)	国語の授業の内容はよく分かりますか	尼崎市	74.9	24.5
		全国	82.2	17.6
(72)	読書は好きですか	尼崎市	71.5	27.9
		全国	74.3	25.5
(73)	国語の授業で学習したことは、将来、社会に出たときに役に立つと思いますか	尼崎市	80.0	19.3
		全国	87.9	11.8
(74)	国語の授業で目的に応じて資料を読み、自分の考えを話したり、書いたりしていますか	尼崎市	56.1	43.4
		全国	68.0	31.8
(75)	国語の授業で意見などを発表するとき、うまく伝わるように話の組み立てを工夫していますか	尼崎市	50.3	49.0
		全国	63.4	36.3
(76)	国語の授業で自分の考えを書くとき、考えの理由が分かるように気を付けて書いていますか	尼崎市	65.9	33.4
		全国	74.8	24.9

質問番号	質問事項		最後まで書こうと努力した	解答しなかったり、途中で諦めたりしたものがあつた	全く解答しなかった
(77)	今回の国語の問題について、解答を文章で書く問題がありましたか、どのように解答しましたか	尼崎市	73.7	22.3	2.6
		全国	77.2	20.1	1.9

質問番号	質問事項		当てはまる+どちらかといえば、当てはまる	どちらかといえば当てはまらない+当てはまらない
(78)	算数の勉強は好きですか	尼崎市	60.8	38.3
		全国	65.9	33.8
(79)	算数の勉強は大切だと思いますか	尼崎市	87.9	11.2
		全国	92.0	7.7
(80)	算数の授業の内容はよく分かりますか	尼崎市	74.0	25.1
		全国	80.6	19.2
(81)	算数の授業で新しい問題に出合ったとき、それを解いてみたいと思いますか	尼崎市	70.8	28.3
		全国	75.7	24.1
(82)	算数の問題の解き方が分からないときは、諦めずにいろいろな方法を考えますか	尼崎市	75.6	23.4
		全国	81.1	18.6
(83)	算数の授業で学習したことを普段の生活の中で活用できないか考えますか	尼崎市	58.4	40.7
		全国	69.1	30.6
(84)	算数の授業で学習したことは、将来、社会に出たときに役に立つと思いますか	尼崎市	82.7	16.3
		全国	89.1	10.7
(85)	算数の授業で問題を解くとき、もっと簡単に解く方法がないか考えますか	尼崎市	77.7	21.2
		全国	81.4	18.3
(86)	算数の授業で公式やきまりを習うとき、そのわけを理解するようにしていますか	尼崎市	75.1	24.0
		全国	82.6	17.1
(87)	算数の授業で問題の解き方や考え方が分かるようにノートに書いていますか	尼崎市	76.2	22.9
		全国	86.0	13.6

質問番号	質問事項		最後まで書こうと努力した	解答しなかったり、途中で諦めたりしたものがあつた	全く解答しなかった
(88)	今回の算数の問題について、言葉や数、式を使って、わけや求め方などを書く問題がありましたが、どのように解答しましたか	尼崎市	67.3	28.1	2.7
		全国	69.9	27.1	2.1

質問番号	質問事項		時間が余った+ちょうどよかった	やや足りなかった+全く足りなかった
(89)	調査問題の解答時間は十分でしたか(国語A)	尼崎市	82.6	16.2
		全国	86.6	12.9
(90)	調査問題の解答時間は十分でしたか(国語B)	尼崎市	61.4	37.5
		全国	66.1	33.5
(91)	調査問題の解答時間は十分でしたか(算数A)	尼崎市	84.7	14.2
		全国	87.1	12.4
(92)	調査問題の解答時間は十分でしたか(算数B)	尼崎市	52.1	46.7
		全国	52.5	47.0

[卷末資料 2]

平成 29 年度全国学力・学習状況調査 生徒質問紙 回答結果集計  
(中学 3 年生 3,136 人)

# 平成29年度全国学力・学習状況調査 生徒質問紙 回答結果集計

単位は%

質問番号	質問事項		している+どちらかといえばしている	あまりしていない+全くしていない
(1)	朝食を毎日食べていますか	尼崎市	89.8	10.2
		全国	93.2	6.8
(2)	毎日、同じくらいの時刻に寝ていますか	尼崎市	72.5	27.4
		全国	75.6	24.3
(3)	毎日、同じくらいの時刻に起きていますか	尼崎市	91.8	8.0
		全国	92.4	7.5

質問番号	質問事項		当てはまる+どちらかといえば当てはまる	どちらかといえば当てはまらない+当てはまらない
(4)	ものごとを最後までやり遂げて、うれしかったことがありますか	尼崎市	92.7	7.3
		全国	94.7	5.3
(5)	難しいことでも、失敗を恐れなくて挑戦していますか	尼崎市	62.1	38.0
		全国	71.0	28.9
(6)	自分には、よいところがあると思いますか	尼崎市	64.1	35.8
		全国	70.7	29.1
(7)	友達の前で自分の考えや意見を発表することは得意ですか	尼崎市	47.7	52.1
		全国	50.5	49.3
(8)	友達と話し合うとき、友達の話や意見を最後まで聞くことができますか	尼崎市	93.0	7.0
		全国	94.6	5.3
(9)	友達と話し合うとき、友達の考えを受け止めて、自分の考えを持つことができますか	尼崎市	83.4	16.4
		全国	88.4	11.5
(10)	将来の夢や目標を持っていますか	尼崎市	68.2	31.7
		全国	70.5	29.3
(11)	授業で学んだことを、ほかの学習や普段の生活に生かしていますか	尼崎市	56.7	43.2
		全国	70.9	28.8

質問番号	質問事項		2時間以上	1～2時間	1時間より少ない	全く見たり、聞いたりしない
(12)	普段(月～金曜日)、1日当たりどれくらいの時間、テレビやビデオ・DVDを見たり、聞いたりしますか(勉強のためのテレビやビデオ・DVDを見る時間、テレビゲームをする時間は除く)	尼崎市	54.6	26.2	16.4	2.7
		全国	49.1	30.1	18.3	2.4
(13)	普段(月～金曜日)、1日当たりどれくらいの時間、テレビゲーム(コンピュータゲーム、携帯式のゲーム、携帯電話やスマートフォンを使ったゲームも含む)をしますか	尼崎市	44.1	20.2	20.5	15.0
		全国	37.6	21.4	24.3	16.6

質問番号	質問事項		2時間以上	1～2時間	30分～1時間	30分より少ない	持っていない
(14)	普段(月～金曜日)、1日当たりどれくらいの時間、携帯電話やスマートフォンで通話やメール、インターネットをしますか(携帯電話やスマートフォンを使ってゲームをする時間は除く)	尼崎市	40.8	17.2	16.3	16.0	9.6
		全国	32.2	18.2	15.9	17.5	16.1

質問番号	質問事項		2時間以上	1～2時間	30分～1時間	30分より少ない	全くしない
(15)	学校の授業時間以外に、普段(月～金曜日)、1日当たりどれくらいの時間、勉強をしますか(学習塾で勉強している時間や家庭教師に教わっている時間も含む)	尼崎市	28.2	31.8	17.6	11.7	10.6
		全国	35.4	34.2	17.2	8.3	4.9

質問番号	質問事項		3時間以上	2～3時間	1～2時間	1時間より少ない	全くしない
(16)	土曜日や日曜日など学校が休みの日に、1日当たりどれくらいの時間、勉強をしますか(学習塾で勉強している時間や家庭教師に教わっている時間も含む)	尼崎市	11.1	14.2	24.8	28.8	20.9
		全国	17.8	24.0	27.6	20.4	10.0

質問番号	質問事項		通っていない	学校より進んだ内容(①)	学校でよくわからなかった内容(②)	①②両方	①②のどちらでもない
(17)	学習塾(家庭教師を含む)で勉強をしていますか	尼崎市	36.6	19.5	9.2	30.3	4.4
		全国	38.5	20.3	8.7	28.3	4.1

質問番号	質問事項		1時間以上	30分～1時間	30分～10分	10分より少ない	全くしない
(18)	学校の授業時間以外に、普段(月～金曜日)、1日当たりどれくらいの時間、読書をしますか(教科書や参考書、漫画や雑誌は除く)	尼崎市	9.8	11.1	11.1	10.9	57.0
		全国	14.0	15.2	22.2	12.8	35.6

質問番号	質問事項		週4回以上	週に1～3回	月に1～3回	年に数回	ほとんど、全く行かない
(19)	昼休みや放課後、学校が休みの日に、本(教科書や参考書、漫画や雑誌は除く)を読んだり、借りたりするために、学校図書館・学校図書室や地域の図書館にどれくらい行きますか	尼崎市	0.8	2.9	5.2	17.2	73.8
		全国	2.2	5.9	11.3	22.5	58.0

質問番号	質問事項		運動部だけ	文化部だけ	運動部と文化部両方	参加していない
(20)	学校の部活動に参加していますか	尼崎市	51.1	25.1	0.5	23.2
		全国	66.7	19.9	1.0	12.2

質問番号	質問事項		3時間以上	2～3時間	1～2時間	1時間より少ない	全くしない
(21)	普段(月曜日から金曜日)、1日当たりどれくらいの時間、部活動をしますか	尼崎市	25.5	36.8	12.7	3.7	21.0
		全国	11.6	44.0	28.4	4.1	11.5

質問番号	質問事項		1時間以上	45分～1時間	30～45分	15～30分	15分より少ない
(22)	普段(月曜日から金曜日)、家を出発してから学校に着くまでに、どれくらいの時間がかかりますか	尼崎市	0.5	1.5	9.7	45.1	42.9
		全国	0.9	2.4	10.7	44.5	41.2

質問番号	質問事項		学校の部活動	家で勉強や読書	地域の活動	学習塾などで勉強	習いごと(スポーツ除く)	スポーツ	家でテレビ・ゲーム・インターネット	家族と過ごす	友達と遊ぶ
(23)	放課後に何をして過ごすことが多いですか	尼崎市	69.8	29.1	0.9	40.1	16.5	14.3	70.3	44.8	42.6
		全国	81.8	39.4	1.5	40.0	15.1	18.4	68.8	44.2	33.4

質問番号	質問事項		学校で授業	部活動	家で勉強や読書	学習塾などで勉強	習いごと(スポーツ除く)	スポーツ	地域の活動	家でテレビ・ゲーム・インターネット	家族と過ごす	友達と遊ぶ
(24)	土曜日の午前中は、何をして過ごすことが多いですか	尼崎市	1.0	57.0	21.1	3.8	3.0	10.4	1.2	57.1	44.7	31.1
		全国	2.9	69.5	26.9	4.0	2.8	11.8	1.1	54.6	40.4	25.6

質問番号	質問事項		学校で授業	部活動	家で勉強や読書	学習塾などで勉強	習いごと(スポーツ除く)	スポーツ	地域の活動	家でテレビ・ゲーム・インターネット	家族と過ごす	友達と遊ぶ
(25)	土曜日の午後は、何をして過ごすことが多いですか	尼崎市	0.7	41.6	26.8	14.7	5.6	12.1	1.1	67.9	53.5	57.3
		全国	0.8	40.1	38.3	19.1	6.2	15.1	1.2	69.8	51.6	48.6

質問番号	質問事項		している+どちらかといえばしている	あまりしていない+全くしていない
(26)	家の人(兄弟姉妹を除く)と学校での出来事について話をしますか	尼崎市	73.5	26.4
		全国	74.3	25.6

質問番号	質問事項		守っている	だいたい守っている	あまり守っていない	守っていない	約束はない	持っていない
(27)	携帯電話やスマートフォンの使い方について、家の人と約束したことを守っていますか	尼崎市	19.9	32.7	8.2	2.6	24.2	12.3
		全国	19.9	30.7	7.5	2.0	19.8	19.9

質問番号	質問事項		している+どちらかといえばしている	あまりしていない+全くしていない
(28)	テレビを見る時間やゲームをする時間などのルールを家の人と決めてしていますか	尼崎市	27.1	72.8
		全国	34.0	66.0

質問番号	質問事項		よく話す+時々話す	あまり話さない+全く話さない
(29)	家の人(兄弟姉妹を除く)と将来のことについて話すことがありますか	尼崎市	59.4	40.5
		全国	60.7	39.2

質問番号	質問事項		よく来る+時々来る	あまり来ない+全く来ない
(30)	家の人(兄弟姉妹を除く)は、授業参観や運動会などの学校の行事に来ますか	尼崎市	82.3	17.2
		全国	84.1	15.4

質問番号	質問事項		している+どちらかといえばしている	あまりしていない+全くしていない
(31)	家で、自分で計画を立てて勉強をしていますか	尼崎市	43.3	56.6
		全国	51.5	48.4
(32)	家で、学校の宿題をしていますか	尼崎市	85.9	13.9
		全国	89.5	10.4
(33)	家で、学校の授業の予習をしていますか	尼崎市	21.8	78.1
		全国	31.7	68.1
(34)	家で、学校の授業の復習をしていますか	尼崎市	37.2	62.7
		全国	50.5	49.3

質問番号	質問事項		そう思う+どちらかといえば、そう思う	どちらかといえば、そう思わない+そう思わない
(35)	学校に行くのは楽しいと思いますか	尼崎市	78.5	21.6
		全国	80.9	19.1
(36)	学校で、友達に会うのは楽しいと思いますか	尼崎市	93.6	6.3
		全国	94.6	5.3
(37)	学校で、好きな授業がありますか	尼崎市	76.1	23.8
		全国	79.2	20.6
(38)	学級会などの話し合いの活動で、自分とは異なる意見や少数意見のよさを生かしたり、折り合いをつけたりして話し合い、意見をまとめていますか	尼崎市	28.8	70.9
		全国	40.5	59.3

質問番号	質問事項		当てはまる+どちらかといえば、当てはまる	どちらかといえば当てはまらない+当てはまらない
(39)	学級みんなで協力して何かをやり遂げ、うれしかったことがありますか	尼崎市	80.6	19.1
		全国	86.0	13.9
(40)	先生は、あなたのよいところを認めてくれていると思いますか	尼崎市	72.6	27.0
		全国	80.4	19.4
(41)	先生は、授業やテストで間違えたところや、理解していないところについて、分かるまで教えてくれますか	尼崎市	64.2	35.5
		全国	75.5	24.2
(42)	今住んでいる地域の行事に参加していますか	尼崎市	18.2	81.8
		全国	42.1	57.8
(43)	地域や社会で起こっている問題や出来事に関心がありますか	尼崎市	49.4	50.7
		全国	59.2	40.7
(44)	地域や社会をよくするために何をすべきかを考えることがありますか	尼崎市	22.9	77.1
		全国	33.4	66.5

質問番号	質問事項		参加したことがある	参加したことがない	分からない
(45)	地域社会などでボランティア活動に参加したことがありますか	尼崎市	24.3	34.1	41.6
		全国	49.7	20.9	29.2

質問番号	質問事項		よくある+時々ある	あまりない+全くない
(46)	地域の大人(学校や塾・習い事の先生は除きます。)に勉強やスポーツを教えてもらったり、一緒に遊んだりすることがありますか	尼崎市	20.3	79.6
		全国	23.6	76.3

質問番号	質問事項		ほぼ毎日読む+週に1~3回読む	月に1~3回読む+ほとんど、全く読まない
(47)	新聞を読んでいますか	尼崎市	9.9	89.9
		全国	14.9	85.0

質問番号	質問事項		よく見る+時々見る	あまり見ない+ほとんど見ない、全くみない
(48)	テレビのニュース番組やインターネットのニュースを見ますか(携帯電話やスマートフォンを使ってインターネットのニュースを見る場合も含む)	尼崎市	84.3	15.5
		全国	86.7	13.0

質問番号	質問事項		そう思う+どちらかといえば、そう思う	どちらかといえば、そう思わない+そう思わない
(49)	外国の人と友達になったり、外国のことについてもっと知りてみたいと思いますか	尼崎市	59.3	40.5
		全国	64.3	35.5
(50)	将来、外国へ留学したり、国際的な仕事に就いてみたいと思いますか	尼崎市	31.3	68.5
		全国	32.9	66.8

質問番号	質問事項		当てはまる+どちらかといえば、当てはまる	どちらかといえば当てはまらない+当てはまらない
(51)	学校の規則を守っていますか	尼崎市	95.1	4.9
		全国	95.2	4.7
(52)	友達との約束を守っていますか	尼崎市	96.6	3.3
		全国	97.4	2.5
(53)	人が困っているときは、進んで助けていますか	尼崎市	79.2	20.8
		全国	84.4	15.4
(54)	いじめは、どんな理由があってもいけないことだと思いますか	尼崎市	91.7	8.0
		全国	92.8	7.1
(55)	人の役に立つ人間になりたいと思いますか	尼崎市	87.4	12.3
		全国	91.9	7.8

質問番号	質問事項		当てはまる+どちらかといえば、当てはまる	どちらかといえば当てはまらない+当てはまらない
(56)	「総合的な学習の時間」では、自分で課題を立てて情報を集め整理して、調べたことを発表するなどの学習活動に取り組んでいますか	尼崎市	38.5	61.4
		全国	64.3	35.4
(57)	1, 2年生のときに受けた授業では、先生から示される課題や、学級やグループの中で、自分たちで立てた課題に対して、自ら考え、自分から取り組んでいたと思いますか	尼崎市	63.3	36.7
		全国	74.9	25.0
(58)	1, 2年生のときに受けた授業では、自分の考えを発表する機会が与えられていたと思いますか	尼崎市	81.0	18.8
		全国	84.4	15.4
(59)	1, 2年生のときに受けた授業では、生徒の間で話し合う活動をよく行っていたと思いますか	尼崎市	73.4	26.5
		全国	81.8	18.0
(60)	1, 2年生のときに受けた授業では、学級やグループの中で自分たちで課題を立てて、その解決に向けて情報を集め、話し合いながら整理して、発表するなどの学習活動に取り組んでいたと思いますか	尼崎市	56.3	43.5
		全国	71.3	28.5
(61)	1, 2年生のときに受けた授業で、生徒の間で話し合う活動では、話し合う内容を理解して、相手の考えを最後まで聞き、自分の考えをしっかりと伝えていたと思いますか	尼崎市	59.8	39.9
		全国	73.5	26.3
(62)	1, 2年生のときに受けた授業で、自分の考えを発表する機会では、自分の考えがうまく伝わるよう、資料や文章、話の組み立てなどを工夫して発表していたと思いますか	尼崎市	40.4	59.3
		全国	57.9	41.9
(63)	1, 2年生のときに受けた授業の中で目標(めあて・ねらい)が示されていたと思いますか	尼崎市	77.0	22.7
		全国	87.8	11.9
(64)	1, 2年生のときに受けた授業の最後に学習内容を振り返る活動をよく行っていたと思いますか	尼崎市	45.3	54.5
		全国	66.1	33.7
(65)	1, 2年生のときに受けた授業で扱うノートには、学習の目標(めあて・ねらい)とまとめを書いていたと思いますか	尼崎市	65.9	33.9
		全国	80.3	19.5
(66)	1, 2年生のときに受けた道徳の時間では、自分の考えを深めたり、学級やグループで話し合ったりする活動に取り組んでいたと思いますか	尼崎市	62.0	37.6
		全国	76.0	23.8
(67)	1, 2年生のときに受けた授業や課外活動で地域のことを調べたり、地域の人と関わったりする機会があったと思いますか	尼崎市	37.8	61.7
		全国	53.7	45.8

質問番号	質問事項		そう思う+どちらかといえば、そう思う	どちらかといえば、そう思わない+そう思わない
(68)	400字詰め原稿用紙2~3枚の感想文や説明文を書くことは難しいと思いますか	尼崎市	66.3	33.6
		全国	62.5	37.3
(69)	学校の授業などで、自分の考えを他の人に説明したり、文章に書いたりすることは難しいと思いますか	尼崎市	66.8	32.9
		全国	62.8	37.0
(70)	生徒の間で話し合う活動を通じて、自分の考えを深めたり、広げたりすることができていると思いますか	尼崎市	51.5	48.3
		全国	64.8	34.8

質問番号	質問事項		当てはまる+どちらかといえば、当てはまる	どちらかといえば当てはまらない+当てはまらない
(71)	国語の勉強は好きですか	尼崎市	58.5	41.2
		全国	60.5	39.4
(72)	国語の勉強は大切だと思いますか	尼崎市	85.5	14.3
		全国	88.8	10.9
(73)	国語の授業の内容はよく分かりますか	尼崎市	71.9	27.8
		全国	74.9	24.8
(74)	読書は好きですか	尼崎市	55.2	44.5
		全国	69.9	29.8
(75)	国語の授業で学習したことは、将来、社会に出たときに役に立つと思いますか	尼崎市	76.7	23.0
		全国	83.3	16.4
(76)	国語の授業で目的に応じて資料を読み、自分の考えを話したり、書いたりしていますか	尼崎市	46.4	53.4
		全国	62.7	37.0
(77)	国語の授業で意見などを発表するとき、うまく伝わるように話の組み立てを工夫していますか	尼崎市	39.3	60.3
		全国	55.6	44.0
(78)	国語の授業で自分の考えを書くとき、考えの理由が分かるように気を付けて書いていますか	尼崎市	52.5	47.1
		全国	65.9	33.7



質問番号	質問事項		最後まで書こうと努力した	解答しなかったり、途中で諦めたりしたものがあつた	全く解答しなかった
(79)	今回の国語の問題について、解答を文章で書く問題がありましたか、最後まで解答を書こうと努力しましたか	尼崎市	71.6	23.2	4.3
		全 国	72.3	23.6	3.3

質問番号	質問事項		当てはまる+どちらかといえば、当てはまる	どちらかといえば当てはまらない+当てはまらない
(80)	数学の勉強は好きですか	尼崎市	49.1	50.7
		全 国	55.4	44.4
(81)	数学の勉強は大切だと思いますか	尼崎市	75.3	24.4
		全 国	81.1	18.6
(82)	数学の授業の内容はよく分かりますか	尼崎市	60.5	39.3
		全 国	69.4	30.3
(83)	数学ができるようになりたいと思いますか	尼崎市	89.7	9.8
		全 国	91.2	8.5
(84)	数学の問題の解き方が分からないときは、諦めずにいろいろな方法を考えますか	尼崎市	67.6	32.0
		全 国	73.5	26.1
(85)	数学の授業で学習したことを普段の生活の中で活用できないか考えますか	尼崎市	32.4	67.1
		全 国	45.3	54.4
(86)	数学の授業で学習したことは、将来、社会に出たときに役に立つと思いますか	尼崎市	63.6	36.0
		全 国	72.4	27.3
(87)	数学の授業で問題を解くとき、もっと簡単に解く方法がないか考えますか	尼崎市	67.3	32.1
		全 国	71.2	28.4
(88)	数学の授業で公式やきまりを習うとき、その根拠を理解するようにしていますか	尼崎市	63.2	36.3
		全 国	72.1	27.5
(89)	数学の授業で問題の解き方や考え方が分かるようにノートに書いていますか	尼崎市	74.4	24.9
		全 国	81.3	18.3

質問番号	質問事項		最後まで書こうと努力した	解答しなかったり、途中で諦めたりしたものがあつた	全く解答しなかった
(90)	今回の数学の問題について、解答を言葉や数、式を使って説明する問題がありましたが、最後まで解答を書こうと努力しましたか	尼崎市	54.2	37.1	7.3
		全 国	55.4	37.9	5.3

質問番号	質問事項		時間が余った+ちょうどよかった	やや足りなかった+全く足りなかった
(91)	調査問題の解答時間は十分でしたか(国語A)	尼崎市	91.2	8.2
		全 国	94.0	5.6
(92)	調査問題の解答時間は十分でしたか(国語B)	尼崎市	81.5	18.0
		全 国	86.3	13.3
(93)	調査問題の解答時間は十分でしたか(数学A)	尼崎市	87.9	11.4
		全 国	89.5	10.0
(94)	調査問題の解答時間は十分でしたか(数学B)	尼崎市	72.2	27.1
		全 国	76.7	22.9