

**平成 26 年度  
全国学力・学習状況調査  
結果報告**

**平成 26 年 12 月  
尼崎市教育委員会**



# 目 次

I 調査の概要	1
II 教科に関する調査	
○小学校 6 年生	
国語 A	3
国語 B	4
算数 A	5
算数 B	6
○中学校 3 年生	
国語 A	7
国語 B	8
数学 A	9
数学 B	10
III 質問紙調査	
1 結果が良好であったもの	11
2 結果に課題がみられたもの	15
IV 学力調査と質問紙調査との関係	
1 授業と学力	17
2 家庭学習と学力	19
3 社会への興味・関心と学力	21
V まとめと今後の取組について	23
[巻末資料 1]平成 26 年度全国学力・学習状況調査	
児童質問紙 回答結果集計 (尼崎市教育委員会)	25
[巻末資料 2]平成 26 年度全国学力・学習状況調査	
生徒質問紙 回答結果集計 (尼崎市教育委員会)	28

# I 調査の概要

## (1) 調査目的

- 義務教育の機会均等とその水準の維持向上の観点から、全国的な児童生徒の学力や学習状況を把握・分析し、教育施策の成果と課題を検証し、その改善を図る
- 学校における児童生徒への教育指導の充実や学習状況の改善等に役立てる
- 以上のような取組を通じて、教育に関する継続的な検証改善サイクルを確立する

## (2) 調査対象

- 小学校第6学年の全児童
- 中学校第3学年の全生徒

## (3) 調査内容

### ① 教科に関する調査（国語、算数・数学）

主として「知識」に関する問題（A）	主として「活用」に関する問題（B）
<ul style="list-style-type: none"> <li>・身につけておかなければ後の学年等の学習内容に影響を及ぼす内容</li> <li>・実生活において不可欠であり、常に活用できるようにになっていることが望ましい知識・技能など</li> </ul>	<ul style="list-style-type: none"> <li>・知識・技能等を実生活の様々な場面に活用する力</li> <li>・様々な課題解決のための構想を立て、実践し、評価・改善する力 など</li> </ul>

### ② 生活習慣や学習環境等に関する質問紙調査

児童生徒に対する調査
学習意欲、学習方法、学習環境、生活の諸側面等に関する調査 （例）国語の勉強は好きですか、授業の内容はどの程度分かりますか、一日にテレビを見る時間、読書時間、勉強時間の状況 など

## (4) 調査方法

悉皆調査

## (5) 調査日

平成26年4月22日（火）

## (6) 調査を実施した学校数・児童生徒数

<小学校調査>

	学校数	児童数
尼崎市	42 校	3,643 人
全 国	20,177 校	1,080,663 人

<中学校調査>

	学校数	生徒数
尼崎市	19 校	3,110 人
全 国	9,742 校	1,018,365 人

## (7) 調査結果について

全国学力・学習状況調査は公立学校だけでなく国立学校・私立学校についても実施しているが、本調査結果における全国数値は公立学校を対象としたものである。

## 尼崎市と全国の平均正答率

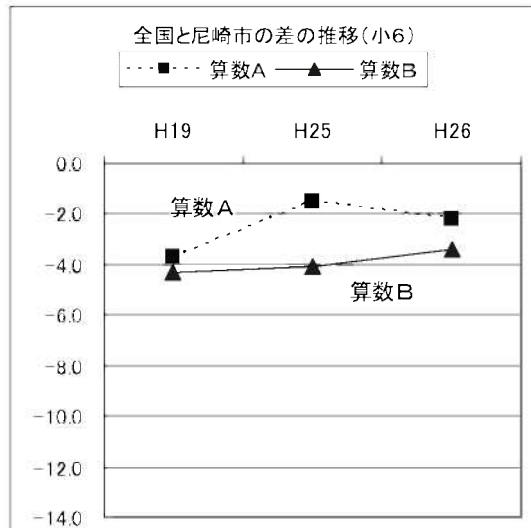
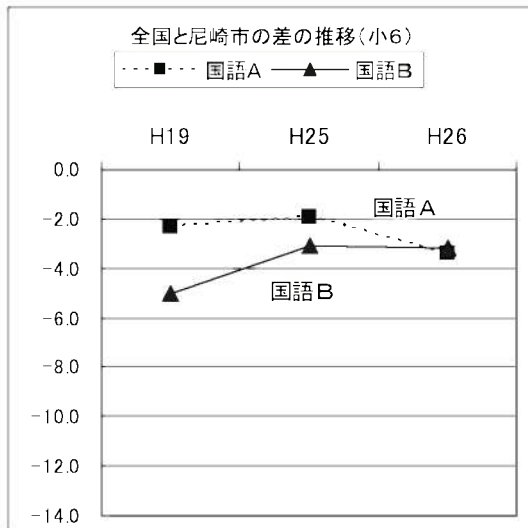
小学校6年では、知識A・活用Bともに一定水準を維持しており、ほぼ例年並みの結果となっている。中学校3年は、知識A・活用Bともに、全国との差が大幅に縮まり改善が見られる。

		国 語						算数・数学					
		A(知識)			B(活用)			A(知識)			B(活用)		
		H19	H25	H26	H19	H25	H26	H19	H25	H26	H19	H25	H26
小6	尼崎市	79.4	60.8	<b>69.5</b>	57.0	46.3	<b>52.3</b>	78.4	75.7	<b>75.9</b>	59.3	54.3	<b>54.8</b>
	全 国	81.7	62.7	<b>72.9</b>	62.0	49.4	<b>55.5</b>	82.1	77.2	<b>78.1</b>	63.6	58.4	<b>58.2</b>
中3	尼崎市	75.7	72.5	<b>77.5</b>	59.0	61.9	<b>47.9</b>	60.8	59.5	<b>64.5</b>	47.6	35.7	<b>56.6</b>
	全 国	81.6	76.4	<b>79.4</b>	72.0	67.4	<b>51.0</b>	71.9	63.7	<b>67.4</b>	60.6	41.5	<b>59.8</b>

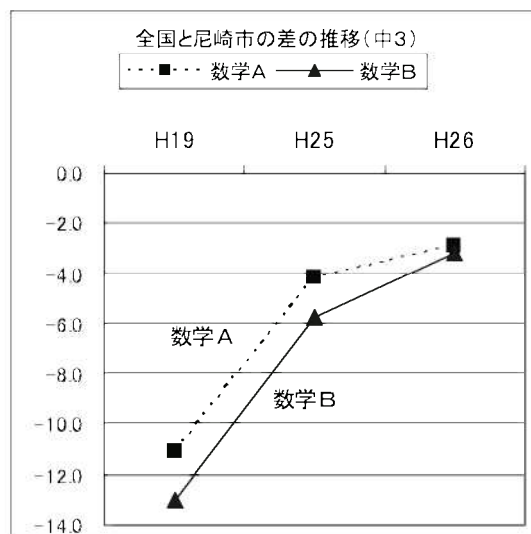
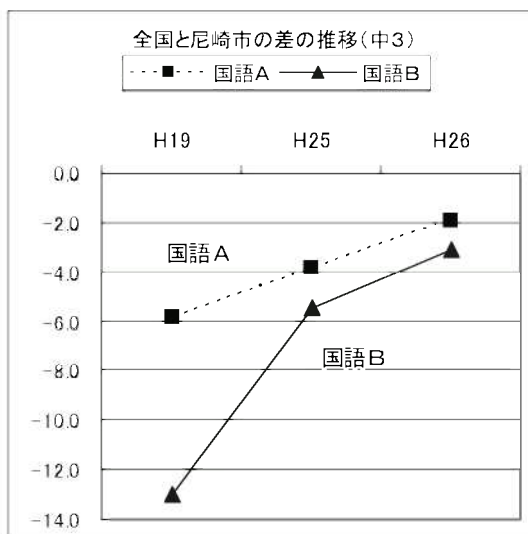
※数値は%を表す。

## 平均正答率の全国差推移グラフ

### <小学校>



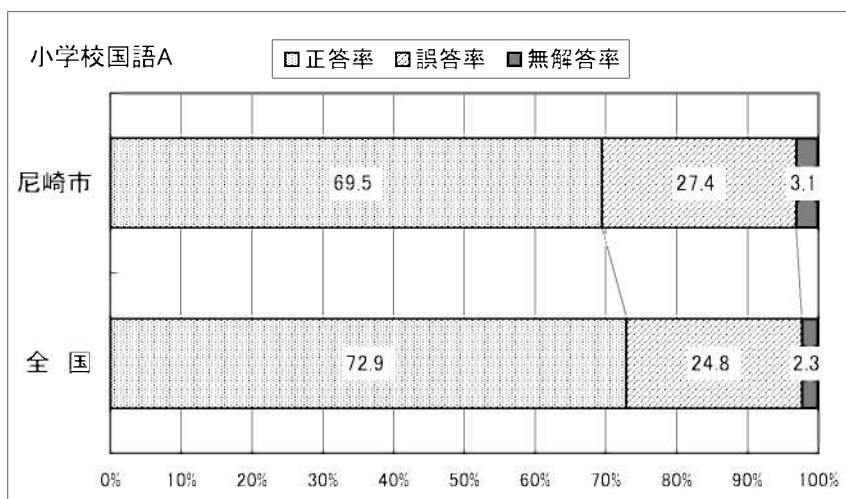
### <中学校>



## Ⅱ 教科に関する調査

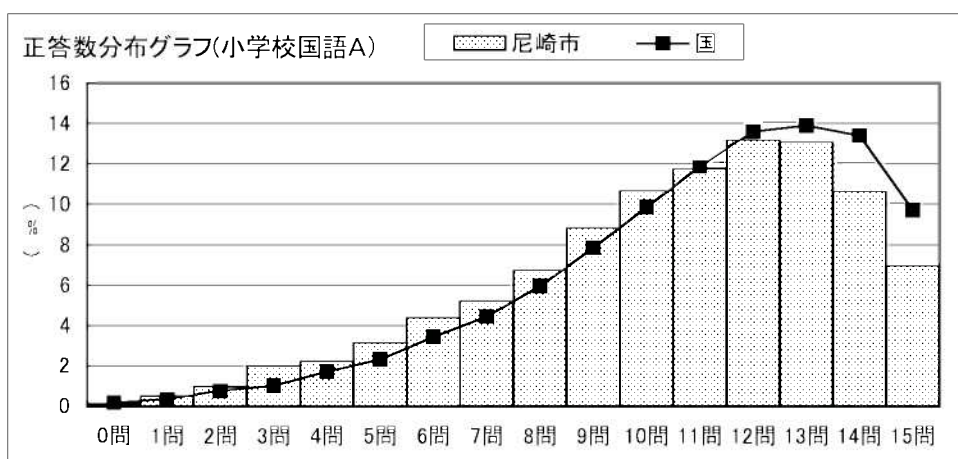
小学校6年生 国語A(「知識」に関する問題)

### 平均正答率



- ◆ 平均正答率は69.5%で、全国との差は3.4ポイントである。
- ◆ 誤答率は27.4%で、全国との差は2.6ポイントである。
- ◆ 無解答率は3.1%で、全国との差は0.8ポイントである。

### 正答数分布



- ◆ 全国とほぼ同じ形状となっている。
- ◆ 12問以上の上位層が少なくなっている。
- ◆ 10問以下の層が多くなっている。

### 学習指導要領の領域

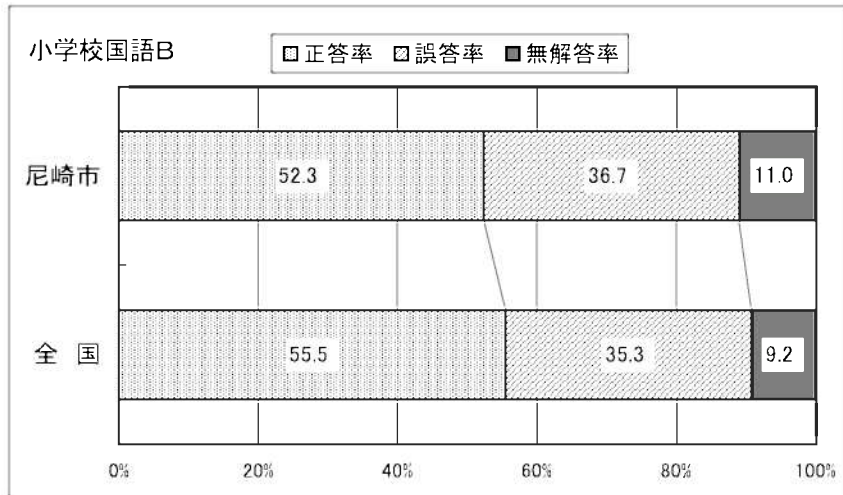
区分	平均正答率 (%)				全国比との経年比較
	H25		H26		
	尼崎市	全国	尼崎市	全国	
話すこと・聞くこと	42.2	43.2	70.5	72.4	-0.3
書くこと	49.8	53.0	67.8	72.2	-0.1
読むこと	57.0	60.1	64.6	68.5	-0.5
伝統的な言語文化と国語の特質に関する事項	60.9	62.6	70.2	73.7	-2.0

※ 「全国比との経年比較」は、全国の平均正答率を100%にした場合の本市の割合を経年比較したものである。

「伝統的な言語文化と国語の特質に関する事項」「読むこと」について引き続き改善に向けた努力を要する。

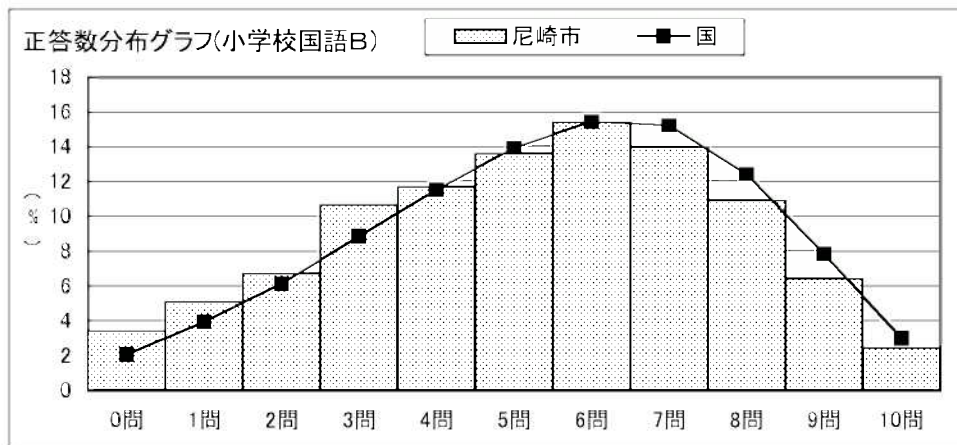
小学校6年生 国語B(「活用」に関する問題)

平均正答率



- ◆ 平均正答率は52.3%で、全国との差は3.2ポイントである。
- ◆ 誤答率は36.7%で、全国との差は1.4ポイントである。
- ◆ 無解答率は11.0%で、全国との差は1.8ポイントである。

正答数分布



- ◆ 全国とほぼ同じ形状となっている。
- ◆ 7問以上の上位層が少なくなっている。
- ◆ 3問以下の下位層が多くなっている。

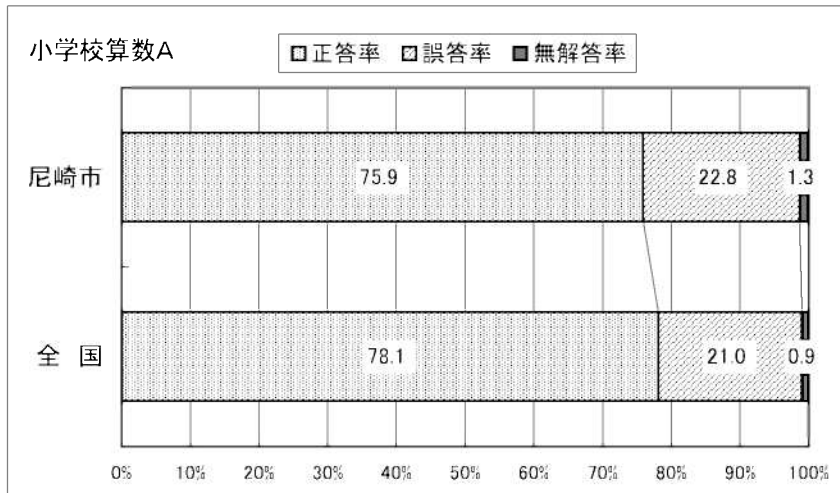
学習指導要領の領域

区分	平均正答率 (%)				全国比との経年比較
	H25		H26		
	ニ崎市	全国	ニ崎市	全国	
話すこと・聞くこと	61.4	64.8	48.8	51.2	0.6
書くこと	39.9	43.8	30.8	34.4	-1.6
読むこと	45.9	47.9	53.8	57.3	-1.9
伝統的な言語文化と国語の特質に関する事項	56.3	63.8	67.8	69.8	8.9

「読むこと」「書くこと」について引き続き改善に向けた努力を要するが、「話すこと・聞くこと」「伝統的な言語文化と国語の特質に関する事項」について改善が見られる。

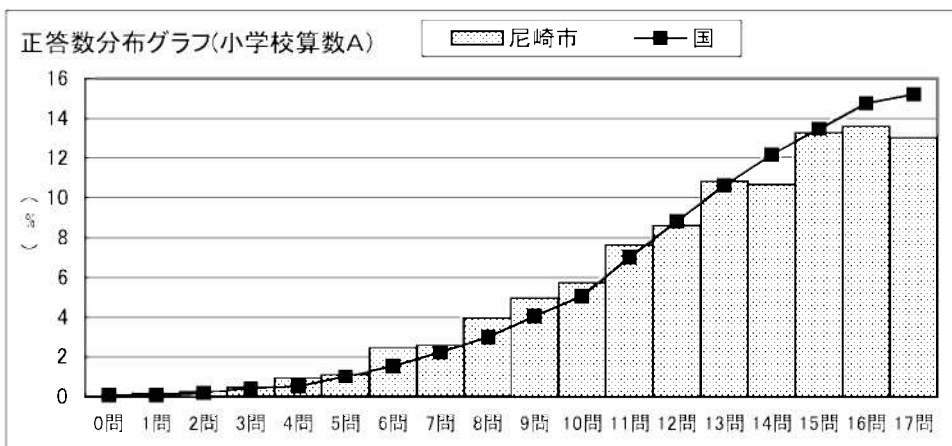
小学校6年生 算数A(「知識」に関する問題)

平均正答率



- ◆ 平均正答率は75.9%で、全国との差は2.2ポイントである。概ね全国レベルとなっている。
- ◆ 誤答率は、22.8%で、全国との差は1.8ポイントである。
- ◆ 無解答率は、1.3%で、全国との差は0.4ポイントである。

正答数分布



- ◆ 全国とほぼ同じ形状となっている。
- ◆ 14問以上の上位層が少なくなっている。
- ◆ 11問以下の下位層がやや多くなっている。

学習指導要領の領域

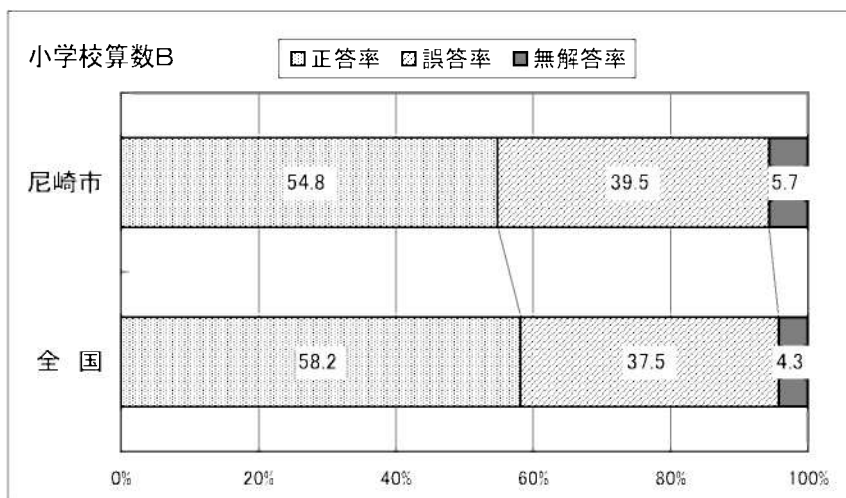
区分	平均正答率 (%)				全国比との経年比較
	H25		H26		
	尼崎市	全国	尼崎市	全国	
数と計算	80.5	80.2	81.1	81.8	-1.2
量と測定	66.1	68.3	72.4	74.8	0.0
図形	68.9	72.5	66.8	71.8	-2.0
数量関係	81.0	83.4	79.1	81.3	0.2

「図形」と「数と計算」について引き続き改善に向けた努力を要する。



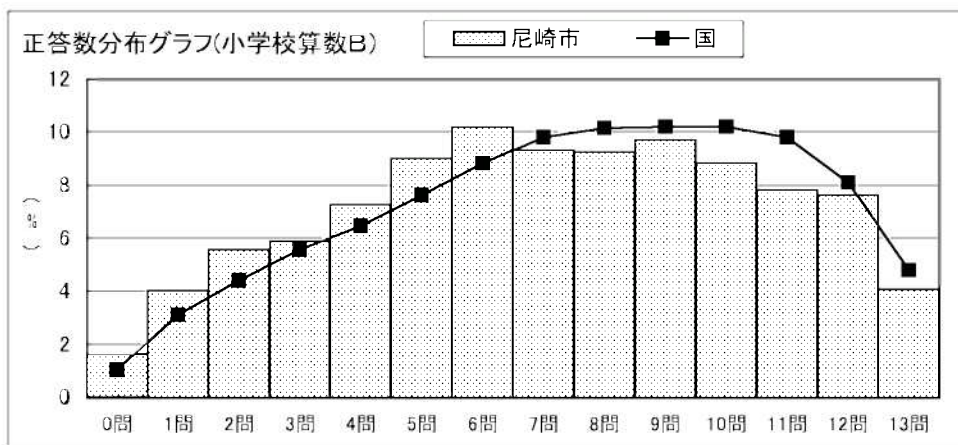
小学校6年生 算数B(「活用」に関する問題)

平均正答率



- ◆ 平均正答率は54.8%で、全国との差は3.4ポイントである。
- ◆ 誤答率は、39.5%で、全国との差は2.0ポイントである。
- ◆ 無解答率は、5.7%で、全国との差は1.4ポイントである。

正答数分布



- ◆ 全国とほぼ同じ形状となっている。
- ◆ 7問以上の層が少なくなっている。
- ◆ 6問以下の層がやや多くなっている。

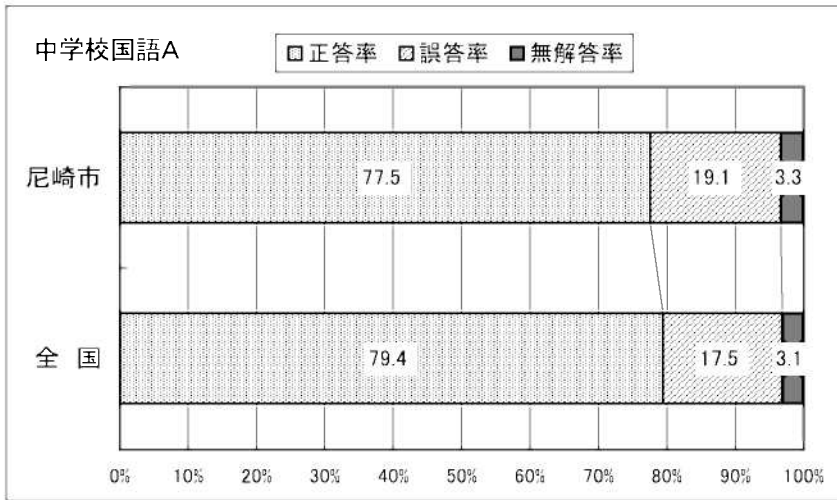
学習指導要領の領域

区分	平均正答率(%)				全国比との経年比較
	H25		H26		
	尼崎市	全国	尼崎市	全国	
数と計算	43.3	48.3	57.4	61.3	4.0
量と測定	52.0	56.0	54.1	56.5	2.9
図形	77.2	79.3	62.9	65.7	-1.6
数量関係	50.3	54.9	52.4	56.2	1.6

「数と計算」と「量と測定」について改善が見られる。

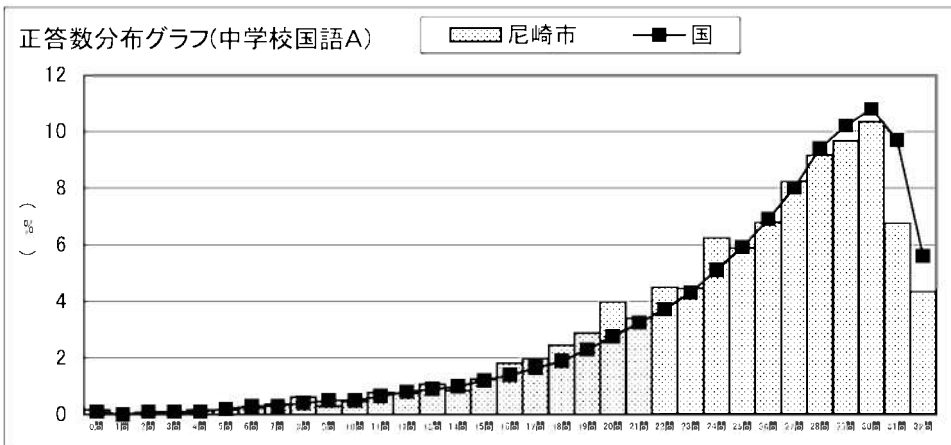
中学校3年生 国語A(「知識」に関する問題)

平均正答率



- ◆ 平均正答率は77.5%で、全国との差は1.9ポイントである。概ね全国レベルとなっている。
- ◆ 誤答率は19.1%で、全国との差は1.6ポイントである。
- ◆ 無解答率については、3.3%で、全国との差は、0.2ポイントである。正答率や誤答率と比較すると差は小さい。

正答数分布



- ◆ 全国とほぼ同じ形状となっている。
- ◆ 28問以上の上位層が少なくなっている。
- ◆ 16問から24問までの中間層が全国と比べて多くなっている。

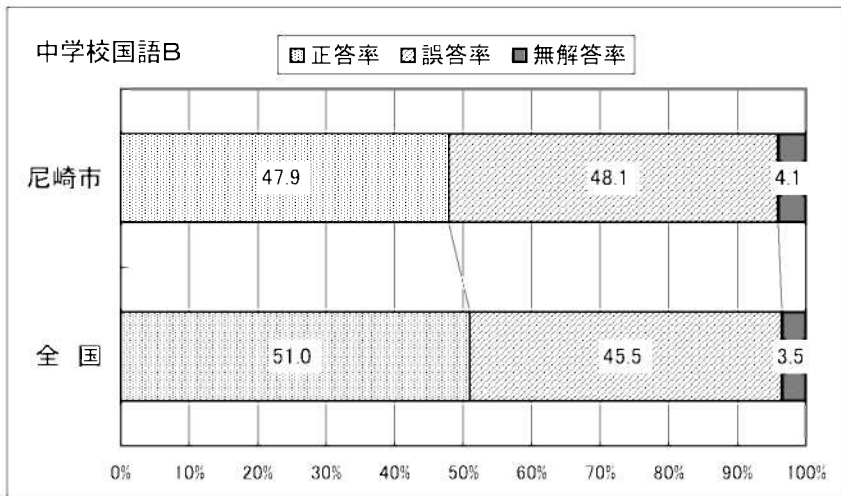
学習指導要領の領域

区分	平均正答率 (%)				全国比との経年比較
	H25		H26		
	ニ崎市	全国	ニ崎市	全国	
話すこと・聞くこと	73.3	77.6	69.1	72.3	1.1
書くこと	58.7	64.5	81.3	83.4	6.5
読むこと	75.9	80.0	81.4	82.9	3.3
伝統的な言語文化と国語の特質に関する事項	74.2	77.5	77.0	78.7	2.1

全ての区分において改善があり、良好な傾向が見られる。

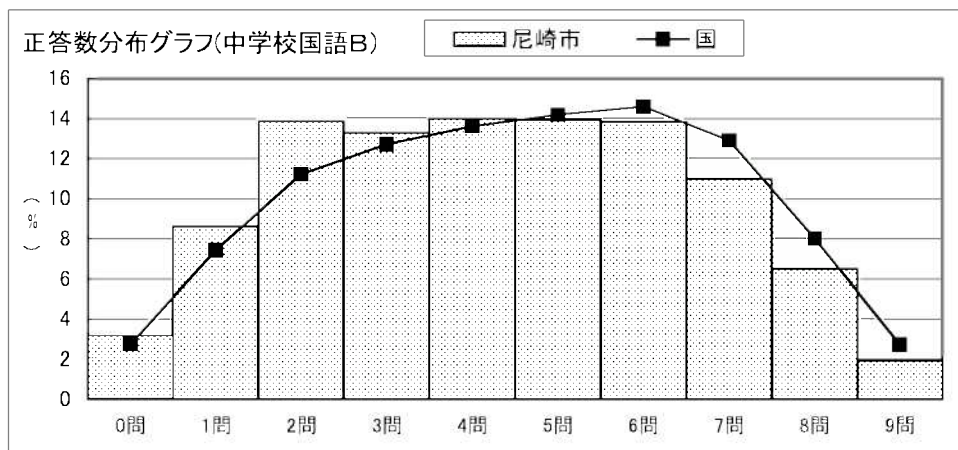
中学校3年生 国語B(「活用」に関する問題)

平均正答率



- ◆ 平均正答率は47.9%で、全国との差は3.1ポイントである。
- ◆ 誤答率は48.1%で、全国との差は2.6ポイントである。
- ◆ 無解答率は、4.1%で、全国との差は0.6ポイントである。正答率や誤答率と比較すると差は小さい。

正答数分布



- ◆ 正答数6問以上の上位層が少なくなっている。
- ◆ 2問以下の下位層が多くなっている。

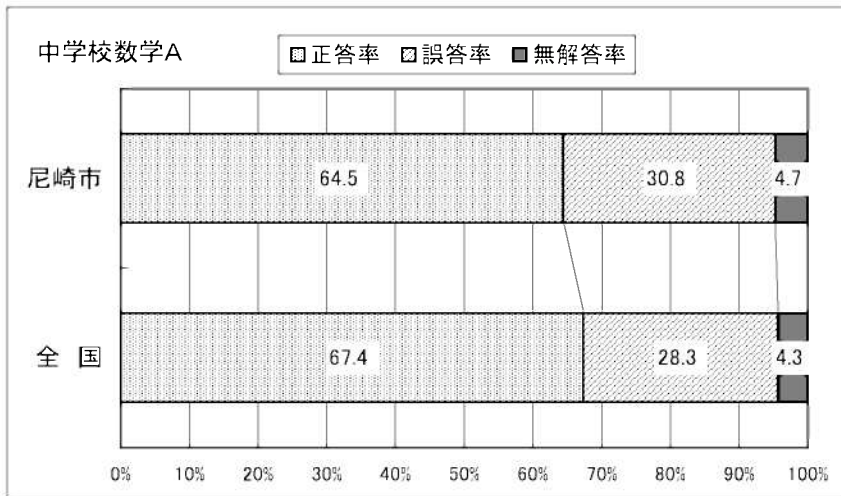
学習指導要領の領域

区分	平均正答率 (%)				全国比との経年比較
	H25		H26		
	ニ崎市	全国	ニ崎市	全国	
話すこと・聞くこと	---	---	---	---	---
書くこと	58.0	62.7	36.1	41.0	-4.5
読むこと	61.9	67.8	45.9	49.2	2.0
伝統的な言語文化と国語の特質に関する事項	61.7	64.6	53.8	56.8	-0.8

〔 「読むこと」について、改善が見られる。 〕

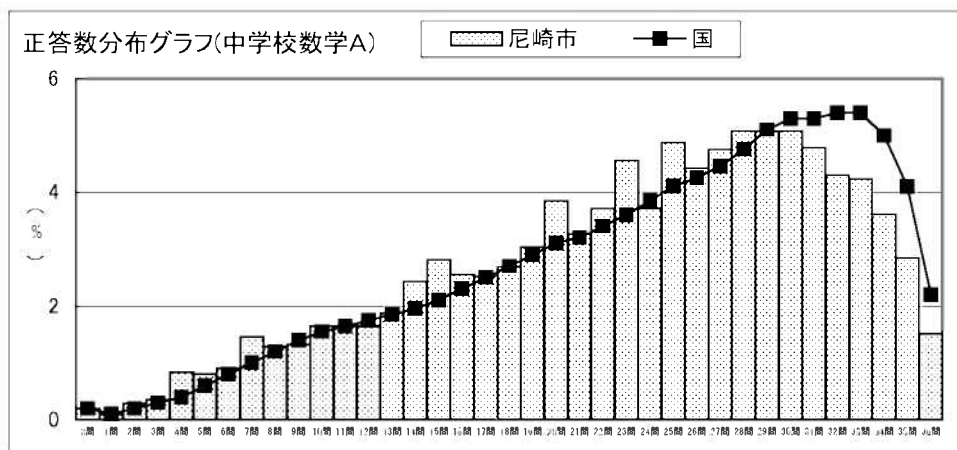
中学校3年生 数学A(「知識」に関する問題)

平均正答率



- ◆ 平均正答率は64.5%で、全国との差は2.9ポイントである。概ね全国レベルといえる。
- ◆ 誤答率は30.8%で、全国との差は2.5ポイントである。
- ◆ 無解答率は4.7%で、全国との差は0.4ポイントである。

正答数分布



- ◆ 正答数30問以上の上位層が少ない。
- ◆ 中位層から下位層に不規則に突出した層が見られる。

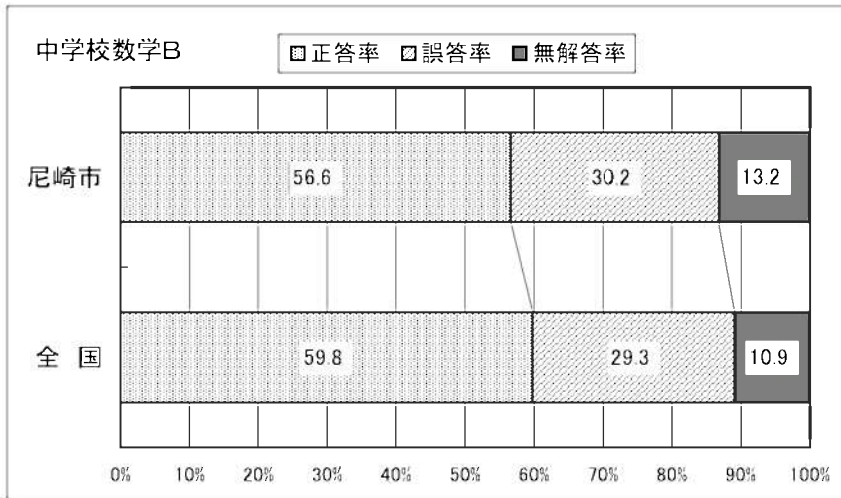
学習指導要領の領域

区分	平均正答率(%)				全国比との経年比較
	H25		H26		
	尼崎市	全国	尼崎市	全国	
数と式	68.7	72.7	75.4	77.4	2.9
図形	59.8	64.6	62.8	66.4	2.0
関数	55.5	58.7	54.6	58.0	-0.4
資料の活用	42.4	46.8	56.3	59.1	4.7

「関数」に関しては、課題が残るものの、「数と式」「図形」「資料の活用」においては、改善傾向にある。

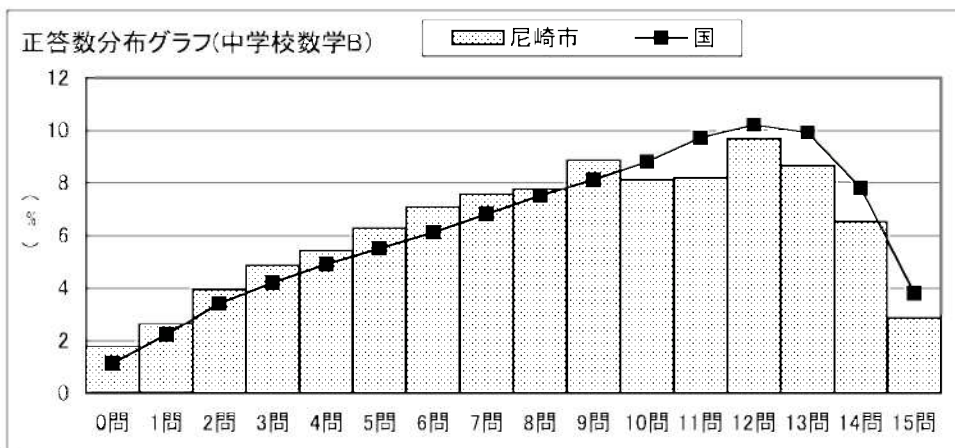
中学校3年生 数学B(「活用」に関する問題)

平均正答率



- ◆ 平均正答率は56.6%で、全国との差は3.2ポイントである。
- ◆ 誤答率は30.2%で、全国との差は0.9ポイントである。
- ◆ 無解答率は13.2%で、全国との差は2.3ポイントである。

正答数分布



- ◆ 正答数10問以上の上位層が少なくなっている。
- ◆ 正答数9問以下の層が少しずつであるが多くなっている。

学習指導要領の領域

区分	平均正答率 (%)				全国比との経年比較
	H25		H26		
	尼崎市	全国	尼崎市	全国	
数と式	33.7	41.7	52.6	56.9	11.6
図形	40.5	44.8	55.5	58.6	4.3
関数	35.1	40.0	61.4	64.4	7.6
資料の活用	36.9	42.2	53.2	55.9	7.7

〔 全ての区分で、改善が見られ、良好な傾向である。 〕

### Ⅲ 質問紙調査

平成19年度と平成26年度の質問紙調査のうち同様の質問事項について比較分析を行った。その中で、大きな変化のあったものや注目すべき内容について紹介をする。

#### 1 結果が良好であったもの

##### 学習習慣

質問事項	小6			中3		
	H19	H26	差	H19	H26	差
家で、学校の宿題をしている	95.0	95.8	0.8	65.1	84.0	18.9
家で、学校の授業の予習をしている	27.4	33.4	6.0	14.2	24.9	10.7
家で、学校の授業の復習をしている	29.0	40.0	11.0	20.8	35.5	14.7

※「している」「どちらかといえばしている」を合計した割合

「宿題」に係る質問事項について小学校においては平成19年度、平成26年度共に、95%を超える高い割合となっている。中学校においても、平成26年度は84.0%であり、平成19年度と比べて18.9ポイントの改善が見られる。

一方、「予習・復習」に係る質問事項については、大きく改善しているものの全国との間にはまだ一定の開きがあるので（資料1参照）、今後更に学校と家庭が連携し、家庭において1人で机に向かう習慣を身に付けることが望まれる。

##### 〔資料1〕

質問事項	小6(H26)			中3(H26)		
	尼崎市	全国	差	尼崎市	全国	差
家で、学校の授業の予習をしている	33.4	43.2	-9.8	24.9	34.2	-9.3
家で、学校の授業の復習をしている	40.0	54.0	-14.0	35.5	50.4	-14.9

##### 基本的な生活習慣の確立

質問事項	小6			中3		
	H19	H26	差	H19	H26	差
毎日、同じくらいの時刻に寝ている	63.3	72.9	9.6	63.3	71.2	7.9
毎日、同じくらいの時刻に起きている	85.0	87.6	2.6	87.2	91.2	4.0
朝食を毎日食べている	92.3	93.3	1.0	86.4	88.7	2.3

※「している」「どちらかといえばしている」を合計した割合

基本的な生活習慣の確立に向け「早寝、早起き、朝ごはん」を合言葉に、学校と家庭が連携して取組を行ってきた。

その結果、どの質問事項も平成19年度と比べて上昇しており、特に、就寝時刻については、小学校で9.6ポイント、中学校で7.9ポイントと大きく改善が見られ、生活リズムが安定してきていることがうかがえる。

社会との関わり

質問事項	小6			中3		
	H19	H26	差	H19	H26	差
今住んでいる地域の行事に参加している	35.7	44.5	8.8	14.8	21.5	6.7

※「当てはまる」「どちらかといえば当てはまる」を合計した割合

平成19年度と比べて、小学校で8.8ポイント、中学校で6.7ポイントの改善が見られる。

一方で、全国との間には、まだ20ポイント以上の開きがあることから、今後とも、地域の行事への参加を通して地域の一員であることの自覚を高めるとともに、学校と地域の連携についても更に深めていくことが大切である。(資料2参照)

〔資料2〕

質問事項	小6(H26)			中3(H26)		
	尼崎市	全国	差	尼崎市	全国	差
今住んでいる地域の行事に参加している	44.5	68.0	-23.5	21.5	43.5	-22.0

家庭でのコミュニケーション

質問事項	小6			中3		
	H19	H26	差	H19	H26	差
家の人と学校での出来事を話している	67.8	78.9	11.1	57.5	73.9	16.4

※「している」「どちらかといえばしている」を合計した割合

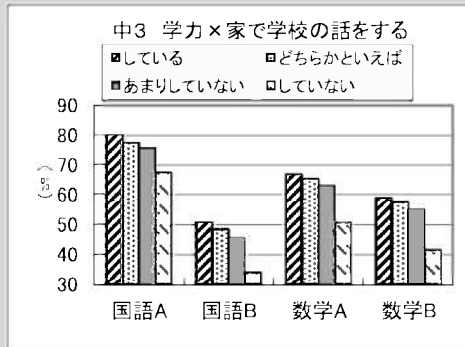
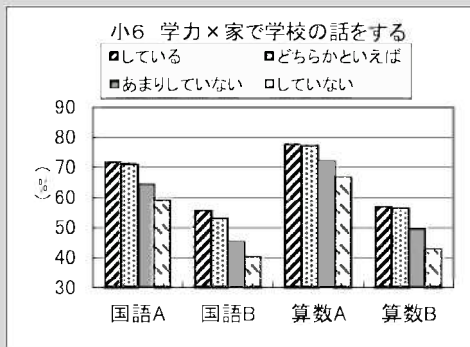
平成19年度と比べて、小学校で11.1ポイント、中学校で16.4ポイントと大きく改善している。全国平均との比較においても中学校では、それを上回っている。(資料3参照)

家庭における会話が学力調査の平均正答率と相関があることから(資料4参照)今後、子どもの成長の礎となる家庭での会話、特に学校での出来事について話をすることが大切である。

〔資料3〕

質問事項	小6(H26)			中3(H26)		
	尼崎市	全国	差	尼崎市	全国	差
家の人(兄弟姉妹を除く)と学校での出来事について話をする	78.9	80.4	-1.5	73.9	72.6	1.3

〔資料4〕



### 自尊感情

質問事項	小6			中3		
	H19	H26	差	H19	H26	差
自分には、よいところがある	67.3	72.5	5.2	55.3	60.6	5.3

※「当てはまる」「どちらかといえば当てはまる」を合計した割合

平成19年度と比べて、小学校においては5.2ポイント、中学校においては5.3ポイントの改善が見られる。

自分自身を肯定的にとらえている児童生徒は学力が高い傾向にあることから、学力の確実な向上がうかがえる。

### 総合的な学習の時間

質問事項	小6			中3		
	H19	H26	差	H19	H26	差
「総合的な学習の時間」の学習は、普段の生活や社会に出たときに役に立つ	71.2	77.7	6.5	50.9	56.0	5.1

※「当てはまる」「どちらかといえば当てはまる」を合計した割合

平成19年度と比べて、小・中学校共に5ポイント以上の改善が見られる。自然体験、職業体験、環境、国際、福祉等、教科等の枠を超えた横断的な学習の取組が実生活や社会生活に結びついていることがうかがえる。

### 規範意識

質問事項	小6			中3		
	H19	H26	差	H19	H26	差
学校のきまりを守っている	80.2	83.4	3.2	81.8	92.4	10.6

※「当てはまる」「どちらかといえば当てはまる」を合計した割合

平成19年度に比べて、小学校においては80%を超える良好な状況を維持しており、中学校においては10.6ポイント上昇し、92.4%と大きな改善が見られる。

授業に対する態度や学級の雰囲気などは学力に影響を与えることから、授業規律の確立や学級経営の取組に関わる本質問事項の肯定的回答は学力の向上につながっているものとうかがえる。



授業の内容がわかる(国語、算数・数学)

質問事項	小6			中3		
	H19	H26	差	H19	H26	差
国語の授業の内容はよく分かる	72.5	72.3	-0.2	61.3	69.3	8.0
算数(数学)の授業の内容はよく分かる	71.2	73.3	2.1	52.1	67.8	15.7

※「当てはまる」「どちらかといえば当てはまる」を合計した割合

「授業内容」に係る質問事項について、小学校においてはH19、H26の国語、算数共に70%を超える結果を維持している。中学校においては、H19と比べて国語で8.0ポイント、数学で15.7ポイントと大きく改善している。

中学校における授業改善の成果は、「授業が好き」「あきらめずにいろいろな方法を考える」「普段の生活の中で活用できないか考える」といった項目にも表れている。(資料5参照)

[資料5]

質問事項	中3		
	H19	H26	差
算数(数学)の授業は好きだ	42.5	52.4	9.9
算数(数学)の問題の解き方が分からなかったときは、あきらめずにいろいろな方法を考える	55.9	65.4	9.5
算数(数学)の授業で学習したことを普段の生活の中で活用できないか考える	23.8	32.3	8.5

※「当てはまる」「どちらかといえば当てはまる」を合計した割合

## 2 結果に課題がみられたもの

### 授業における工夫

質問事項	小6			中3		
	H19	H26	差	H19	H26	差
国語の授業で学習したことは、将来、社会に出たとき役に立つ	81.6	81.1	-0.5	79.1	76.2	-2.9
算数(数学)で学習したことは、将来、役に立つ	85.8	84.0	-1.8	63.8	62.9	-0.9

平成19年度から大きな変化とはいえないが、やや下向きの傾向が見られる事項である。

P13の「総合的な学習の時間」では、同様の事項で5ポイント以上の改善が見られている。これは、自然体験、職業体験、環境、国際、福祉等、教科等の枠を超えた横断的な学習の取組が実生活や社会生活に結びついていることが考えられるためであるが、国語、算数・数学においても、普段の授業において社会生活に関わることや具体的な事象を積極的に扱うことで、実生活や社会生活に結びつけていく工夫が求められる。

### 生活習慣

質問事項	小6			中3		
	H19	H26	差	H19	H26	差
普段、2時間以上、テレビやビデオ等を見ている	64.4	68.4	4.0	68.8	61.1	-7.7
普段、2時間以上、ゲームやインターネットをしている	24.4	37.8	13.4	29.8	37.8	8.0

テレビやビデオ等を2時間以上視聴する割合は、平成19年度に比べて減少が見られるものの、2時間以上ゲームやインターネットをする割合は、小学校で13.4ポイント、中学校で8.0ポイントと大幅な増加が見られる。

平成25年度の調査結果では、テレビやゲームの時間を含めた生活習慣が学力に影響があることが明らかにされている。テレビやゲーム、インターネットを少し我慢して、家庭での会話の時間や学習時間を充実させることが望まれる。

### 携帯電話・スマートフォンについて

質問事項	小6			中3		
	H19	H26	差	H19	H26	差
携帯電話やスマートフォンを持っていない	64.0	37.2	-26.8	25.8	15.5	-10.3

携帯電話やスマートフォンの所持率は、小学校においては26.8ポイント、中学校では、10.3ポイント増加している。

これらを所持していることは、学力にあまりよい影響を与えていないことから、今後も引き続き、その使い方についてのルールをしっかりと守るとともに、情報モラルについての指導を継続していくことが必要である。

学力調査の解答時間

質問事項	小6			中3		
	H19	H26	差	H19	H26	差
解答時間は十分だった(国語A)	86.2	81.1	-5.1	91.8	92.2	0.4
解答時間は十分だった(国語B)	70.1	50.3	-19.8	86.8	77.4	-9.4
解答時間は十分だった(算数・数学A)	88.1	85.8	-2.3	90.2	90.6	0.4
解答時間は十分だった(算数・数学B)	69.2	73.2	4.0	82.3	79.5	-2.8

小学校における国語A・B、並びに、中学校における国語Bでは、平成19年度と比べて解答時間が十分でないと答えている割合の増加が見られる。国語の調査問題は文章量が多く、普段から読解力を身に付けておかないと対応が難しくなることが考えられる。

また、国語以外の教科においても、問題文を読んで理解することは大切なことなので、国語の授業を要として読解力を身に付けることが望まれる。

もちろん、国語の授業において、「話すこと・聞くこと」、「書くこと」、「読むこと」、「伝統的な言語文化と国語の特質に関する事項」の4つの領域のバランスが大切であることは言うまでもない。

## IV 学力調査と質問紙調査との関係

\* ここでいう学力とは、総体としての「生きる力」を意味するものではなく、本調査で測定された知識や技能等の一部を示している。

### 1 授業と学力

**児童生徒に活用型の学力を身につけさせるためには、授業改善の方法や目的を明確にするとともに、児童生徒の活動を取り入れた授業に積極的に取り組むことが効果的である。**

#### <説明>

1

「児童生徒の活動の多い授業」において、小学校では、活動が「多い」授業ほど学習効果が表れている。一方、中学校では、明らかな効果は見られず、いずれの教科においても、「普通」が効果的である。〔グラフ1〕

2

小学校においては、「グループで調べる」「友だちと話し合う機会があった」「考えを発表する機会があった」のいずれにおいても、「当てはまる」と「当てはまらない」の間には、明らかな効果が見られる。〔グラフ2〕〔グラフ3〕〔グラフ4〕

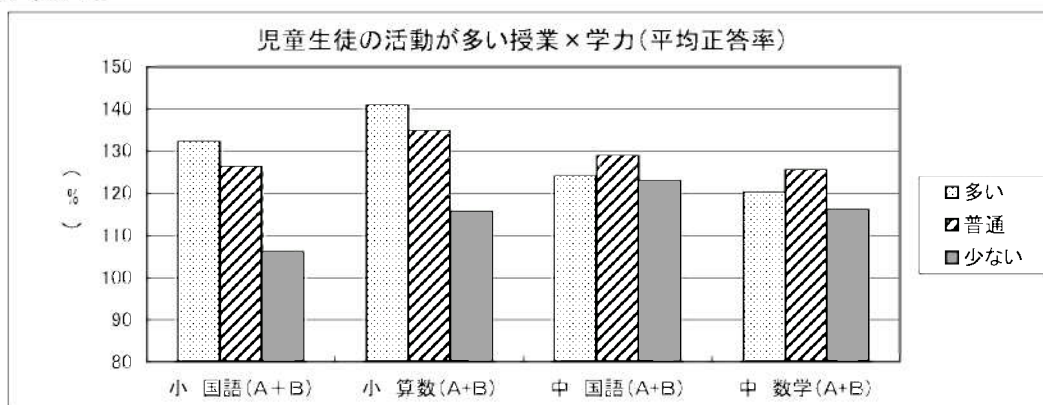
一方、中学校においては、「グループで調べる」や「生徒間で話し合う活動があった」において、逆の傾向が見られる。〔グラフ5〕〔グラフ6〕

しかし、中学生においても、「自分の考えを発表する」という質問事項を見ると、「当てはまる」と「当てはまらない」との間には、明らかな違いが見られる。

つまり、中学校においては、単に「グループ」や「生徒間で話し合う」活動を取り入れるだけでなく、その方法や目的等を明確に示し、生徒の「考えを発表する機会」を設けた学習指導に効果が見られる。〔グラフ7〕

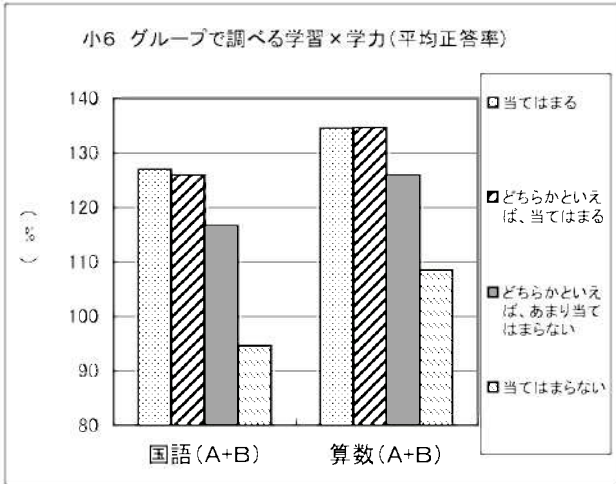
なお、グラフにはないが、これは「非通塾者」についても、同様の傾向が見られる。

〔グラフ1〕

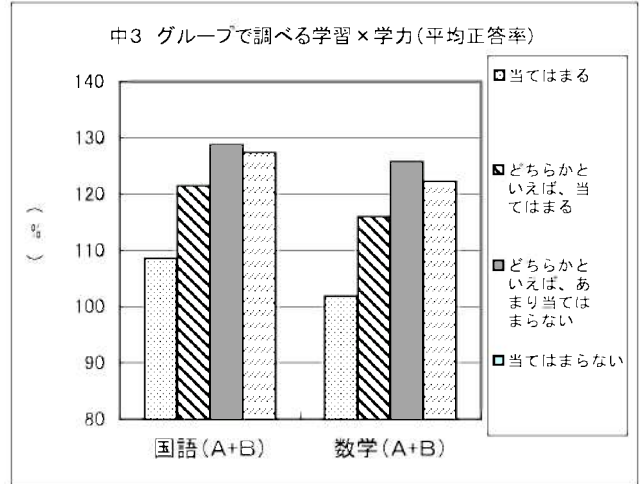


※ 「児童生徒の活動が多い授業」は、3つの質問事項「本やインターネットを使って、グループで調べる活動を行なった」「自分の考えを発表する機会があたえられていた」「学級の友達との間で話し合う活動を行っていた」の得点（当てはまる＝4点、まあ当てはまる＝3点、あまり当てはまらない＝2点、当てはまらない＝1点）の合計であり、児童生徒の活動「多い」「普通」「少ない」は、その合計得点をおおむね3等分したものである。

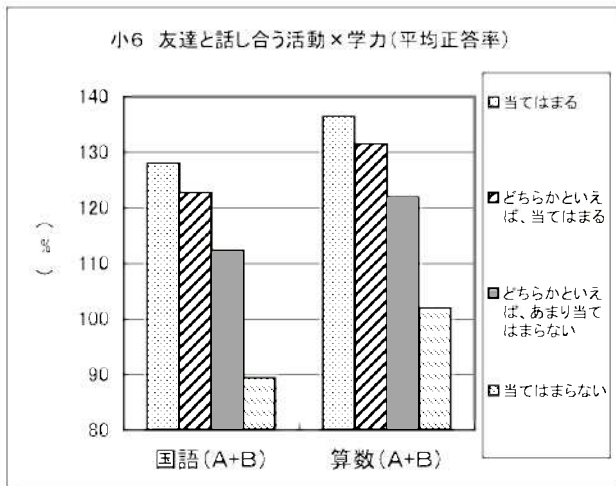
〔グラフ2〕



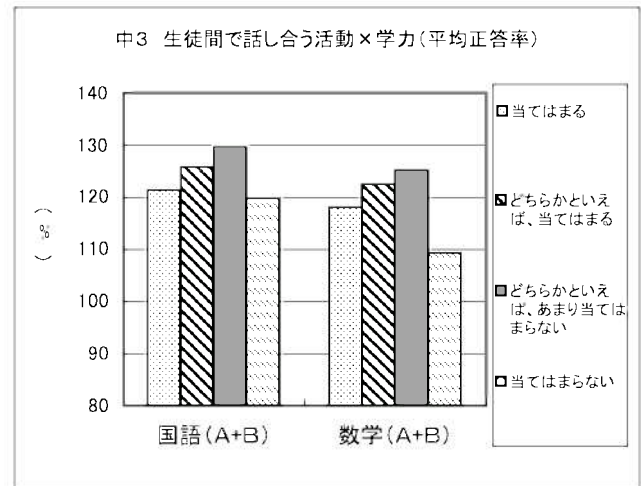
〔グラフ5〕



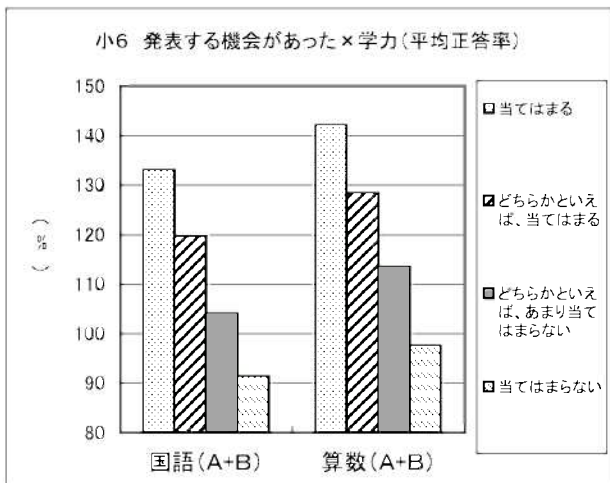
〔グラフ3〕



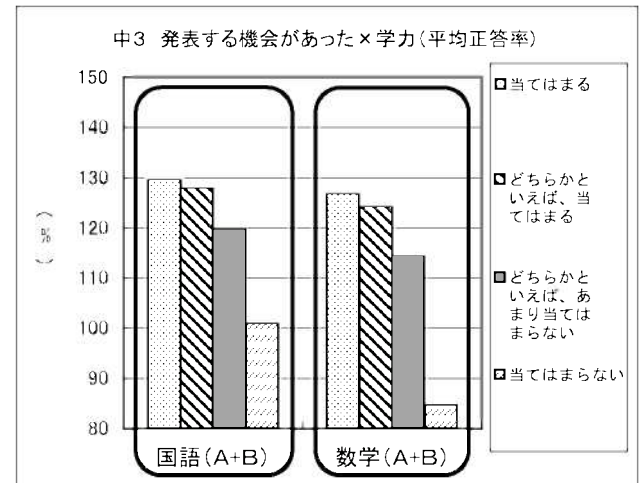
〔グラフ6〕



〔グラフ4〕



〔グラフ7〕



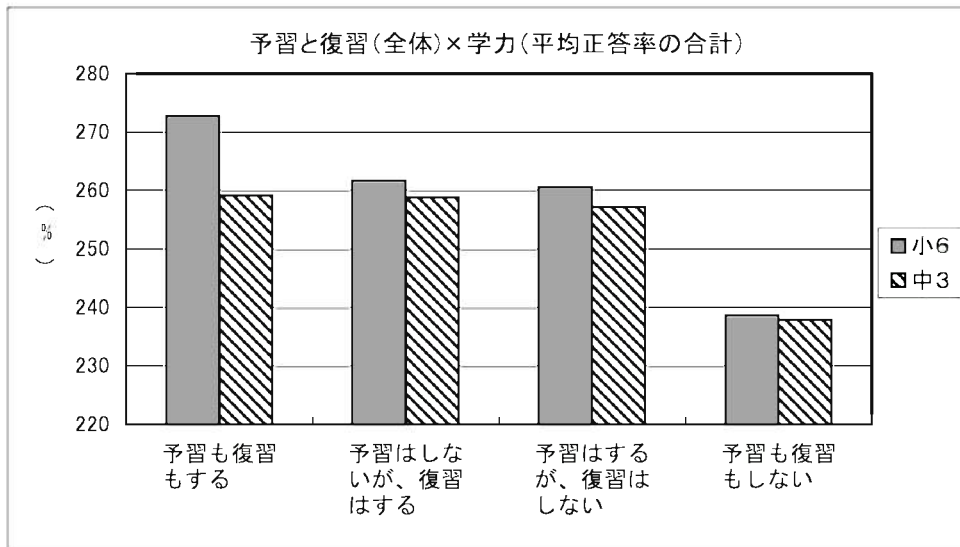
## 2 家庭学習と学力

**家庭学習において、自ら予習・復習に取り組むことは、学力に大きな影響があり、計画的に予習・復習ができるように習慣づけることが大切である。**

### <説明>

- 1 小6において、予習も復習もしている児童は、どちらもしない児童に比べて、合計で34ポイント以上の差があり、予習か復習かのいずれかをすれば、差は大きく縮まる。〔グラフ1〕
- 2 中3においても、合計で20ポイント以上の差があり、小6と同様に、予習か復習をすれば、その差は大きく縮まる。〔グラフ1〕
- 3 「塾へ行っていない」（非通塾者）のみを分析すると、小6においては、予習も復習もしている児童は、共にしない児童に比べて、40ポイント近くの差があり、また、予習よりも復習をする児童の方が高い正答率である。〔グラフ2〕
- 4 中3においても、予習も復習もしている生徒は、どちらもしない生徒に比べて30ポイント近くの差があり、さらに復習の効果は小6と比べても大きいことがわかる。〔グラフ2〕

〔グラフ1〕

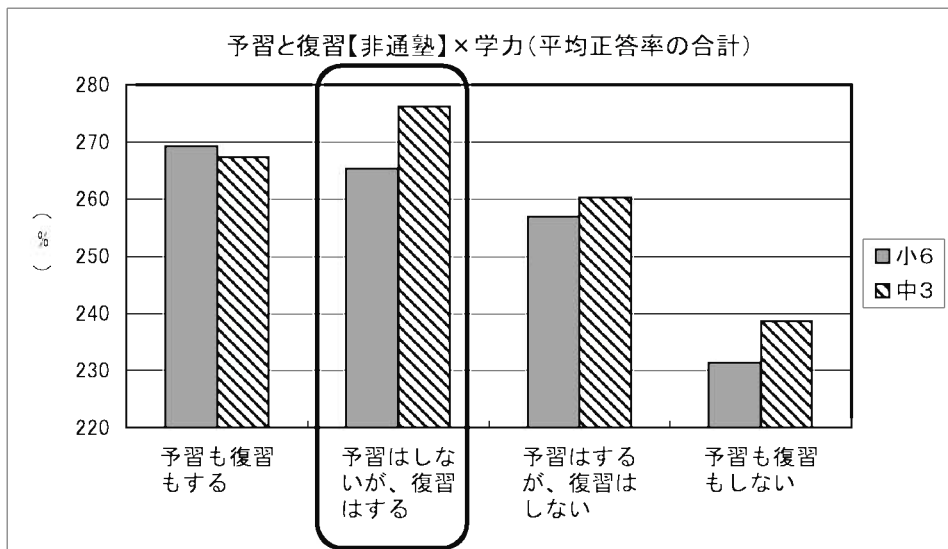


予習と復習(全体)

	小6合計	中3合計
予習も復習もする	272.7	259.1
予習はしないが、復習はする	261.7	258.8
予習はするが、復習はしない	260.6	257.2
予習も復習もしない	238.6	237.9
「予習も復習もする」-「予習も復習もしない」	34.1	21.2

※ 小6合計及び中3合計は、国語A・B、算数・数学A・Bのそれぞれの平均正答率を合計した数値である。

〔グラフ2〕



予習と復習【非通塾】

	小6合計	中3合計
予習も復習もする	269.3	267.4
予習はしないが、復習はする	265.4	276.2
予習はするが、復習はしない	256.9	260.3
予習も復習もしない	231.4	238.7
「予習も復習もする」-「予習も復習もしない」	37.9	28.7

【注意事項】

ここでの予習と復習の効果は、国語、算数・数学という教科に特化したものであり、一概に全ての教科において予習よりも復習の方が効果的であるかどうかは、不明である。

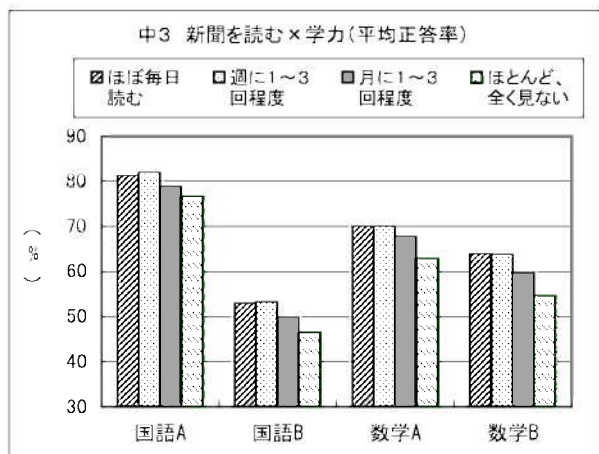
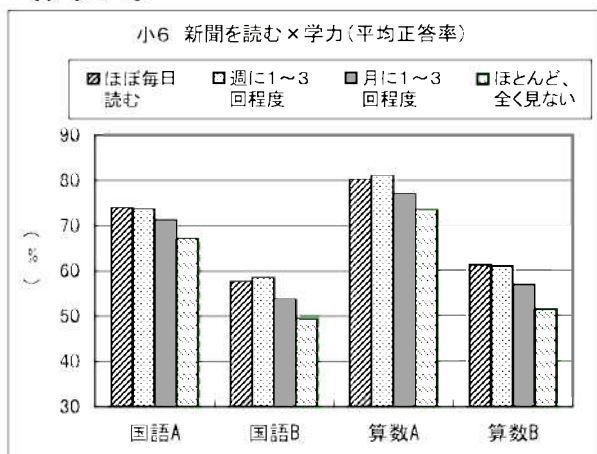
### 3 社会への興味・関心と学力

新聞を読んだりニュースを見るなど、社会への興味・関心をもつことは学力に良い影響を与えている。

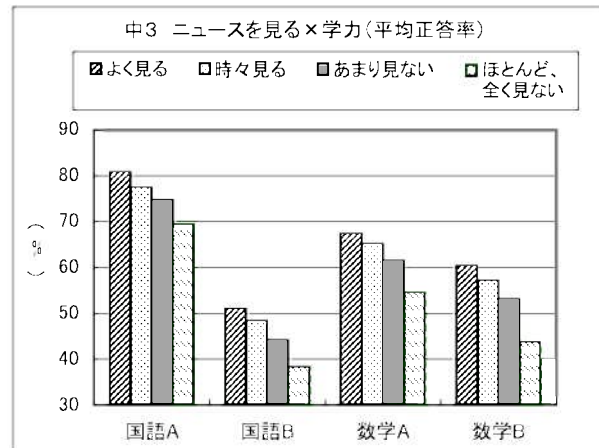
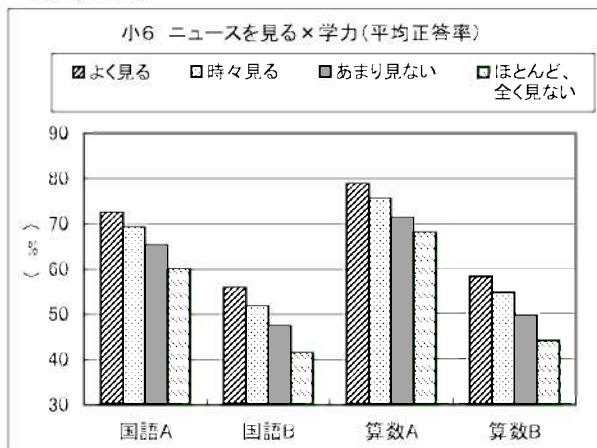
#### <説明>

- 1 「新聞を読む」と平均正答率との関係を調べたのが〔グラフ1〕である。これを見ると小6・中3ともに新聞を「ほぼ毎日読む」と回答している児童生徒の方が「全く見ない」と回答している児童生徒より正答率が高い。  
また、「ニュースを見る」と平均正答率との関係からも同様の傾向が見られる。〔グラフ2〕
- 2 〔グラフ3〕は、「新聞を読む」「ニュースを見る」の2つの事項を「社会に対する興味・関心」という指標として学力との関係を調べたものである。これを見ると、小6の国語B・算数B、中3の数学Bにおいて学力に10ポイント以上の差が見られる。
- 3 新聞やニュースを通じて、社会への興味・関心を持っているという前向きな姿勢が、学習に対する好奇心を湧かせて、学力を身につけさせている可能性が高い。

〔グラフ1〕

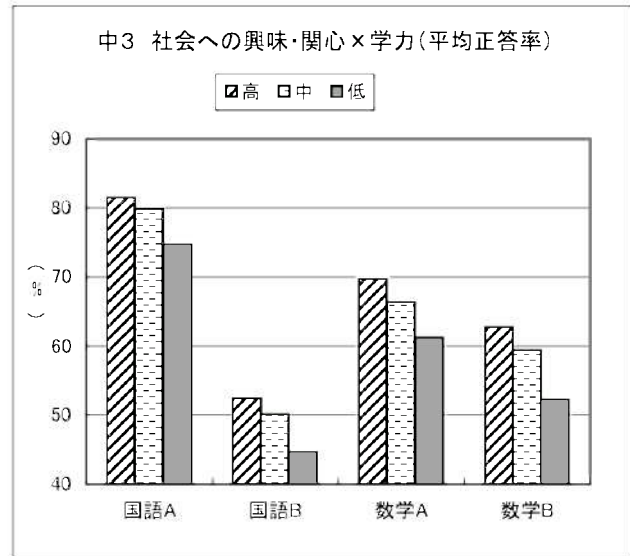
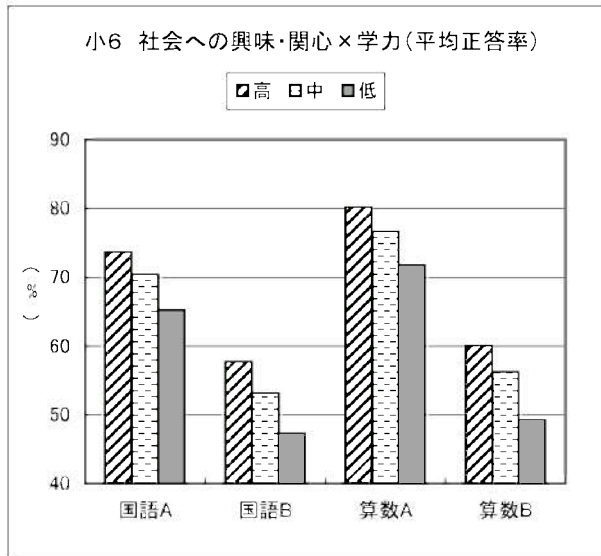


〔グラフ2〕





[グラフ3]



※ 「社会への興味・関心」は、2つの質問事項「新聞を読んでいる」「ニュース番組やインターネットのニュースを見る」の得点（ほぼ毎日読んでいる・よく見る=4点、週に1～3回程度読んでいる・時々見る=3点、月に1～3回程度読む・あまり見ない=2点、ほとんど、または、全く読まない・ほとんど、または、全く見ない=1点）の合計であり、社会への興味・関心「高」「中」「低」は、その合計得点をおおむね3等分したものである。

## V まとめと今後の取組について

### 〔調査結果の主な傾向や課題〕

「平成26年度全国学力・学習状況調査」の結果から、主に次のような傾向や課題が見られた。

#### ＜児童生徒の学力の実態＞

尼崎市の児童生徒の学力の実態は、平均正答率において調査が始まった平成19年度から順調な改善が見られ、全国平均に近くなってきている。

小学校においては、A(知識)・B(活用)ともに、ほぼ例年並みの結果となっているものの、調査開始の平成19年度より国語・算数のA・B両問題で全国の平均正答率との差が5%以内を推移している。

中学校においては、A(知識)・B(活用)ともに、平成25年度よりさらに改善が進み、全国平均まであと1.9～3.2ポイントまで近づいており、全国平均との差は確実に縮まりつつある。

また、小・中学校ともにA(知識)よりもB(活用)の正答率が低くなるという点は、引き続き課題といえる。

#### ＜授業における工夫改善の重要性＞

授業における工夫の有無については、「授業と学力」(P17)の分析により学力に差が生じることがわかった。

小学校では、「グループで調べる活動」や「友だちと話し合う活動」など、学習活動に積極的に参加する授業が多いほど学習効果により良い影響がでている。

中学校では、単に「グループで調べる活動」や「生徒間で話し合う活動」を取り入れるだけでなく、その方法や目的等を明確にして指導していく必要がある。また、「自分の考えを発表する」など積極的な学習に関しては、中学校においても効果が見られる。

いずれにしても、児童生徒に活用型の学力を身に付けさせるためには、授業改善の方法や目的を明確にした取組が求められている。

#### ＜家庭学習の傾向＞

家庭で宿題をする児童生徒は、小学校で95.8%、中学校で84.0%と良好な状況を維持している。

また、家庭における予習・復習については、調査開始の平成19年度と比較すると小・中学校ともに大きな改善が見られる。学校における学習支援への取組や保護者の理解を得た取組等の成果であると考えられる。一方、全国平均との間には一定の開きがあり、今後、更なる工夫改善で、家庭において予習・復習を含めた1人で机に向かう習慣を身に付けさせることが望まれる。

#### ＜児童生徒の生活習慣や学習環境等に関する実態＞

「早寝・早起き・朝ごはん」といった基本的な生活習慣が年々定着しており、良い習慣として根付いてきている。加えて、本年度の調査で明らかになった点として、「新聞を読む」「ニュースを見る」といった社会への興味・関心が学力に良い影響を与えていることが挙げられる。

また、携帯電話・スマートフォン等の所持率についても、全国平均と比較して高いことから、使用について家庭でルールを決め、それを守らせることが大切である。

## [今後の取組の方向]

「平成26年度全国学力・学習状況調査」の結果から、今後は次のような取組が必要であると考えられる。

### <学校では>

- 学力調査の結果から見られた各教科の領域や授業改善等についての課題を分析するとともに、尼崎市・全国との状況も勘案しながら自校の課題を把握していく必要がある。また、課題解決の方法を「学力向上アクションプラン」において計画し、「学力向上クリエイト事業」を効果的に活用するなど、PDCAサイクルを確立する必要がある。
- 各教科の分析結果から、学習定着度に課題が見られる内容を中心に、具体的な改善策を検討し、授業や指導計画を見直していく。また、課題を学校や学年、教科部会等で共有するとともに、授業改善の方法や目的を明確にした取組を進めていく。
- 予習・復習など自ら学習する習慣を身につけるために、学び方を学ばせる学習支援や宿題の出し方の工夫等を引き続き行うとともに、具体的な取組内容や方法を、児童生徒や保護者に提示していく必要がある。
- 基本的な生活習慣の確立は、学力向上に重要な要素であり、それらの確立を促すような取組を図らなければならない。

### <家庭では>

- 家庭における学習が宿題のみに終わっている場合が多く、予習・復習をしている児童生徒は、改善しつつあるとはいえ全体の3割～4割程度となっている。今後とも、学校と家庭が協力して改善を図っていくことが必要な課題である。また、学校が「学力向上クリエイト事業」を活用して行っている補習等に積極的な参加を促し、その中で予習や復習の仕方を学ばせていくことが大切である。
- 新聞、ニュース等、地域や社会の情報に触れる機会を持つように、学校と家庭が協力して取り組むことが大切である。
- 学力との関連が大きいテレビ・ビデオ等の視聴時間、携帯電話・スマートフォン等の使用時間や利用方法については、学校と家庭とが連携してルールづくりを行うことが大切である。

### <教育委員会では>

- 取組を活性化させるために各学校における「学力向上アクションプラン」を周知し、各学校の取組を共有するとともに、取組の進捗状況を把握し、必要に応じ指導・助言を行う。その際、アクションプランの内容と教育委員会からの支援内容を明らかにした具体的なアドバイスを行う。
- 学力向上をさらに推進させるために、「学力向上クリエイト事業」を充実させて、「基礎基本の徹底」とともに「活用する力」をより一層育んでいく必要がある。また、効果が現れている学校の実践例等を広報し、各学校における効果的な取組を支援する。
- 学校の授業以外で学習する時間のより一層の充実を図るための方策を支援しなければならない。
- 携帯電話・スマートフォン等の学力への影響の啓発とルールを守った使い方を周知し、良好な生活習慣の定着に向けた取組をサポートしなければならない。

・以下の集計値は、4月22日に実施した調査の結果を集計した値である。

尼崎市教育委員会		児童数 3642					
質問番号	質問事項		している+どちらか といえはしている	あまりしていない+ 全くしていない			
(1)	朝食を毎日食べていますか	尼崎市	93.3	6.6			
		全国	96.0	3.9			
(2)	毎日、同じくらいの時刻に寝ていますか	尼崎市	72.9	26.9			
		全国	79.2	20.8			
(3)	毎日、同じくらいの時刻に起きていますか	尼崎市	87.6	12.3			
		全国	90.9	9.0			
質問番号	質問事項		当てはまる+どち らかといえはあて はまる	どちらかといえは あてはまらない+ あてはまらない			
(4)	ものごとを最後までやり遂げて、うれしかったことがありますか	尼崎市	92.6	7.3			
		全国	94.4	5.6			
(5)	難しいことでも、失敗を恐れないで挑戦していますか	尼崎市	70.0	30.0			
		全国	75.1	24.8			
(6)	自分には、よいところがあると思いますか	尼崎市	72.5	27.4			
		全国	76.1	23.7			
(7)	友達の前で自分の考えや意見を発表することは得意ですか	尼崎市	47.5	52.4			
		全国	49.5	50.4			
(8)	友達に伝えたいことをうまく伝えることができますか	尼崎市	67.5	32.5			
		全国	74.8	25.2			
(9)	友達と話し合うとき、友達の話や意見を最後まで聞くことができますか	尼崎市	87.0	12.9			
		全国	91.7	8.2			
(10)	将来の夢や目標を持っていますか	尼崎市	86.0	13.9			
		全国	86.7	13.1			
質問番号	質問事項		2時間以 上	1～2時 間	1時間よ り少ない	全く見 たり、聞 いたりし ない	
(11)	普段(月～金曜日)、1日当たりどれくらいの時間、テレビやビデオ・DVDを見たり、聞いたりしますか(テレビゲームをする時間は除く)	尼崎市	68.4	19.8	10.3	1.5	
		全国	61.3	24.5	12.6	1.5	
(12)	普段(月～金曜日)、1日当たりどれくらいの時間、テレビゲーム(コンピュータゲーム、携帯式のゲーム、携帯電話やスマートフォンを使ったゲームも含む)をしますか	尼崎市	37.8	23.0	27.4	11.7	
		全国	30.3	24.4	31.8	13.4	
質問番号	質問事項		2時間以 上	1～2時 間	30分～1 時間	30分よ り少ない	持ってい ない
(13)	普段(月～金曜日)、1日当たりどれくらいの時間、携帯電話やスマートフォンで通話やメール、インターネットをしますか(携帯電話やスマートフォンを使ってゲームをする時間は除く)	尼崎市	12.2	8.4	12.2	29.9	37.2
		全国	8.7	6.4	10.4	28.2	46.3
質問番号	質問事項		2時間以 上	1～2時 間	30分～1 時間	30分よ り少ない	全くしな い
(14)	学校の授業時間以外に、普段(月～金曜日)、1日当たりどれくらいの時間、勉強をしますか(学習塾で勉強している時間や家庭教師に教わっている時間も含む)	尼崎市	28.8	28.4	24.8	12.0	5.8
		全国	25.8	36.2	25.2	9.5	3.2
質問番号	質問事項		3時間以 上	2～3時 間	1～2時 間	1時間よ り少ない	全くしな い
(15)	土曜日や日曜日など学校が休みの日に、1日当たりどれくらいの時間、勉強をしますか(学習塾で勉強している時間や家庭教師に教わっている時間も含む)	尼崎市	12.6	9.9	25.0	34.4	18.0
		全国	11.5	12.5	31.9	33.4	10.6
質問番号	質問事項		通ってい ない	学校より 進んだ内 容(①)	学校でよく わからな かった内 容(②)	①②両 方	①②の どちらで もない
(16)	学習塾(家庭教師を含む)で勉強をしていますか	尼崎市	49.5	25.4	6.7	9.8	8.3
		全国	52.1	22.8	7.6	9.1	8.2
質問番号	質問事項		1時間以 上	30分～1 時間	30分よ り少ない	全くしな い	
(17)	学校の授業時間以外に、普段(月～金曜日)、1日当たりどれくらいの時間、読書をしますか(教科書や参考書、漫画や雑誌は除く)	尼崎市	18.5	16.6	39.7	25.1	
		全国	18.0	20.2	42.4	19.3	
質問番号	質問事項		週4回以 上	週に1～ 3回	月に1～ 3回	年に数 回	ほとん ど、全く 行かない
(18)	昼休みや放課後、学校が休みの日に、本(教科書や参考書、漫画や雑誌は除く)を読んだり、借りたりするために、学校図書館・学校図書室や地域の図書館にどれくらい行きますか	尼崎市	2.6	11.3	19.4	30.1	36.4
		全国	3.5	15.2	24.2	27.8	29.2

質問番号	質問事項		している+どちらか といえはしている (よく来る+時々来る)	あまりしていない+ 全くしていない (あまり来ない+全く来ない)
(19)	家の人(兄弟姉妹を除く)と学校での出来事について話をしますか	尼崎市	78.9	21.1
		全国	80.4	19.5
(20)	家の人(兄弟姉妹を除く)は、授業参観や運動会などの学校の行事に来ますか	尼崎市	94.2	5.7
		全国	96.5	3.5
(21)	家で、自分で計画を立てて勉強をしていますか	尼崎市	47.4	52.4
		全国	61.0	39.0
(22)	家で、学校の宿題をしていますか	尼崎市	95.8	4.1
		全国	96.5	3.4
(23)	家で、学校の授業の予習をしていますか	尼崎市	33.4	66.4
		全国	43.2	56.6
(24)	家で、学校の授業の復習をしていますか	尼崎市	40.0	60.0
		全国	54.0	46.0

質問番号	質問事項		そう思う+どちらか といえは、そう思う	どちらかといえ ば、そう思わない +そう思わない
(25)	学校に行くのは楽しいと思えますか	尼崎市	81.3	18.6
		全国	86.6	13.2

質問番号	質問事項		先生	友達	家の人	保健室 の先生	スクール カウンセ ラー	誰にも 相談しな い
(26)	学校生活で、友達関係など何か悩みを抱えたら、誰に相談することが多いですか	尼崎市	2.3	24.4	48.3	0.4	0.2	24.0
		全国	4.5	26.5	47.3	0.6	0.4	20.5

質問番号	質問事項		当てはまる+どち らかといえは、当 てはまる	どちらかといえ ば、そう思わない+そう 思わない
(27)	学級みんなで協力して何かをやり遂げ、うれしかったことがありますか	尼崎市	84.0	15.9
		全国	86.5	13.4
(28)	先生は、あなたのよいところを認めてくれていると思いますか	尼崎市	69.7	30.0
		全国	79.7	20.2
(29)	今住んでいる地域の行事に参加していますか	尼崎市	44.5	55.3
		全国	68.0	31.9
(30)	地域や社会で起こっている問題や出来事に関心がありますか	尼崎市	53.6	46.3
		全国	62.9	37.1
(31)	地域や社会をよくするために何をすべきかを考えることがありますか	尼崎市	34.9	65.0
		全国	42.5	57.4

質問番号	質問事項		ほぼ毎日+週1 ~3回	月1~3回+ほと んど、全く読まな い
(32)	新聞を読んでいますか	尼崎市	23.6	76.2
		全国	27.1	72.7

質問番号	質問事項		よく見る+時々見 る	あまり見ない+ほと んど、全く見ない
(33)	テレビのニュース番組やインターネットのニュースを見ますか(携帯電話やスマートフォンを使ってインターネットのニュースを見る場合も含む)	尼崎市	81.0	18.8
		全国	84.7	15.0

質問番号	質問事項		当てはまる+どち らかといえは、当 てはまる	どちらかといえ ば、そう思わない+そう 思わない
(34)	学校のきまりを守っていますか	尼崎市	83.4	16.6
		全国	90.5	9.5
(35)	友達との約束を守っていますか	尼崎市	95.3	4.6
		全国	97.3	2.6
(36)	人の気持ちが分かる人間になりたいと思いますか	尼崎市	91.5	8.5
		全国	94.4	5.6
(37)	いじめは、どんな理由があってもいけないことだと思いますか	尼崎市	94.6	5.4
		全国	96.4	3.6
(38)	人の役に立つ人間になりたいと思いますか	尼崎市	91.1	8.8
		全国	94.0	5.8
(39)	「総合的な学習の時間」の授業で学習したことは、普段の生活や社会に出たときに役に立つと思いますか	尼崎市	77.7	22.2
		全国	85.0	14.8
(40)	「総合的な学習の時間」では、自分で課題を立てて情報を集め整理して、調べたことを発表するなどの学習活動に取り組んでいますか	尼崎市	48.0	51.9
		全国	63.8	35.9
(41)	5年生までに受けた授業では、本やインターネットを使って、グループで調べる活動をよく行っていたと思いますか	尼崎市	69.9	29.9
		全国	77.3	22.6
(42)	5年生までに受けた授業では、自分の考えを発表する機会が与えられていたと思いますか	尼崎市	79.2	20.8
		全国	83.7	16.3
(43)	5年生までに受けた授業では、学級の友達との間で話し合う活動をよく行っていたと思いますか	尼崎市	79.1	20.6
		全国	84.9	14.9
(44)	5年生までに受けた授業のはじめに、目標(めあて・ねらい)が示されていたと思いますか	尼崎市	76.7	23.2
		全国	82.0	18.0
(45)	5年生までに受けた授業の最後に、学習内容を振り返る活動をよく行っていたと思いますか	尼崎市	65.7	33.9
		全国	71.9	27.7
(46)	400字詰め原稿用紙2~3枚の感想文や説明文を書くことは難しいと思いますか	尼崎市	64.6	35.2
		全国	63.4	36.4

(47)	学校の授業などで、自分の考えを他の人に説明したり、文章に書いたりすることは難しいと思いますか	尼崎市	61.7	38.1
		全国	57.6	42.3
(48)	学級の友達との間で話し合う活動を通じて、自分の考えを深めたり、広げたりすることができていると思いますか	尼崎市	57.2	42.6
		全国	65.9	34.0

質問番号	質問事項		その場で先生に尋ねる	授業後、先生に尋ねる	友達に尋ねる	家の人に尋ねる	塾の先生に尋ねる	自分で調べる	そのままにしておく
(49)	授業の中で分からないことがあったら、どうすることが多いですか	尼崎市	14.8	9.1	27.3	24.5	6.2	10.3	7.1
		全国	15.6	8.9	28.9	24.9	4.6	11.4	5.1

質問番号	質問事項		当てはまる+どちらかといえば、当てはまる	どちらかといえば、そう思わない+そう思わない
(50)	国語の勉強は好きですか	尼崎市	52.5	47.3
		全国	59.2	40.6
(51)	国語の勉強は大切だと思いますか	尼崎市	86.1	13.7
		全国	91.8	8.2
(52)	国語の授業の内容はよく分かりますか	尼崎市	72.3	27.5
		全国	80.1	19.8
(53)	読書は好きですか	尼崎市	69.8	30.1
		全国	73.0	26.9
(54)	国語の授業で学習したことは、将来、社会に出たときに役に立つと思いますか	尼崎市	81.1	18.8
		全国	87.4	12.5
(55)	国語の授業で目的に応じて資料を読み、自分の考えを話したり、書いたりしていますか	尼崎市	45.8	54.1
		全国	61.4	38.5
(56)	国語の授業で意見などを発表するとき、うまく伝わるように話の組み立てを工夫していますか	尼崎市	47.6	52.2
		全国	58.5	41.3
(57)	国語の授業で自分の考えを書くとき、考えの理由が分かるように気を付けて書いていますか	尼崎市	60.6	39.3
		全国	70.7	29.2
(58)	国語の授業で文章を読むとき、段落や話のまとまりごとに内容を理解しながら読んでいますか	尼崎市	68.8	31.2
		全国	75.8	24.0

質問番号	質問事項		最後まで書こうと努力した	解答しなかったり、途中で諦めたりしたものがあつた	全く解答しなかった
(59)	今回の国語の問題について、解答を文章で書く問題がありましたか、どのように解答しましたか	尼崎市	73.1	22.8	3.0
		全国	76.1	21.3	2.0

質問番号	質問事項		時間が余った+ちょうどよかった	やや足りなかった+全く足りなかった
(60)	調査問題の解答時間は十分でしたか(国語A)	尼崎市	81.1	18.5
		全国	85.5	14.1
(61)	調査問題の解答時間は十分でしたか(国語B)	尼崎市	50.3	49.2
		全国	50.6	49.0

質問番号	質問事項		当てはまる+どちらかといえば、当てはまる	どちらかといえば、そう思わない+そう思わない
(62)	算数の勉強は好きですか	尼崎市	60.9	38.8
		全国	66.1	33.7
(63)	算数の勉強は大切だと思いますか	尼崎市	88.0	11.6
		全国	92.3	7.5
(64)	算数の授業の内容はよく分かりますか	尼崎市	73.3	26.3
		全国	79.6	20.2
(65)	算数の授業で新しい問題に出合ったとき、それを解いてみたいと思いますか	尼崎市	74.0	25.6
		全国	77.3	22.5
(66)	算数の問題の解き方が分からないときは、諦めずにいろいろな方法を考えますか	尼崎市	71.7	27.9
		全国	78.1	21.7
(67)	算数の授業で学習したことを普段の生活の中で活用できないか考えますか	尼崎市	56.9	42.8
		全国	66.3	33.5
(68)	算数の授業で学習したことは、将来、社会に出たときに役に立つと思いますか	尼崎市	84.0	15.7
		全国	89.0	10.8
(69)	算数の授業で問題を解くとき、もっと簡単に解く方法がないか考えますか	尼崎市	74.3	25.3
		全国	79.4	20.3
(70)	算数の授業で公式やきまりを習うとき、そのわけを理解するようにしていますか	尼崎市	75.5	24.1
		全国	81.3	18.4
(71)	算数の授業で問題の解き方や考え方が分かるようにノートに書いていますか	尼崎市	77.2	22.3
		全国	83.4	16.3

質問番号	質問事項		最後まで書こうと努力した	解答しなかったり、途中で諦めたりしたものがあつた	全く解答しなかった
(72)	今回の算数の問題について、言葉や数、式を使って、わけや求め方などを書く問題がありましたか、どのように解答しましたか	尼崎市	76.2	20.0	2.8
		全国	79.7	18.1	1.6

質問番号	質問事項		時間が余った+ちょうどよかった	やや足りなかった+全く足りなかった
(73)	調査問題の解答時間は十分でしたか(算数A)	尼崎市	85.8	13.8
		全国	89.4	10.3
(74)	調査問題の解答時間は十分でしたか(算数B)	尼崎市	73.2	26.4
		全国	76.4	23.2

・以下の集計値は、4月22日に実施した調査の結果を集計した値である。

尼崎市教育委員会	生徒数 3110
----------	-------------

質問番号	質問事項		している+どちらか といえはしている	あまりしていない+ 全くしていない
(1)	朝食を毎日食べていますか	尼崎市	88.7	11.3
		全国	93.5	6.5
(2)	毎日、同じくらいの時刻に寝ていますか	尼崎市	71.2	28.7
		全国	74.1	25.7
(3)	毎日、同じくらいの時刻に起きていますか	尼崎市	91.2	8.6
		全国	92.1	7.7

質問番号	質問事項		当てはまる+どち らかといえはあて はまる	どちらかといえは あてはまらない+ あてはまらない
(4)	ものごとを最後までやり遂げて、うれしかったことがありますか	尼崎市	90.9	8.9
		全国	93.9	6.0
(5)	難しいことでも、失敗を恐れないで挑戦していますか	尼崎市	61.6	38.2
		全国	68.0	31.9
(6)	自分には、よいところがあると思いますか	尼崎市	60.6	39.3
		全国	67.1	32.7
(7)	友達の前で自分の考えや意見を発表することは得意ですか	尼崎市	46.9	53.0
		全国	48.6	51.4
(8)	友達に伝えたいことをうまく伝えることができますか	尼崎市	67.1	32.8
		全国	70.3	29.6
(9)	友達と話し合うとき、友達の話や意見を最後まで聞くことができますか	尼崎市	90.4	9.5
		全国	92.2	7.6
(10)	将来の夢や目標を持っていますか	尼崎市	67.9	31.7
		全国	71.4	28.3

質問番号	質問事項		2時間以 上	1～2時 間	1時間よ り少ない	全く見だ り、聞い たりしな い
(11)	普段(月～金曜日)、1日当たりどれくらいの時間、テレビやビデオ・DVDを見たり、聞いたりしますか(テレビゲームをする時間は除く)	尼崎市	61.1	24.2	12.8	1.8
		全国	56.5	27.3	14.5	1.7
(12)	普段(月～金曜日)、1日当たりどれくらいの時間、テレビゲーム(コンピュータゲーム、携帯式のゲーム、携帯電話やスマートフォンを使ったゲームも含む)をしますか	尼崎市	37.8	21.6	25.9	14.6
		全国	35.4	21.0	26.7	16.8

質問番号	質問事項		2時間以 上	1～2時 間	30分～1 時間	30分よ り少な い	持ってい ない
(13)	普段(月～金曜日)、1日当たりどれくらいの時間、携帯電話やスマートフォンで通話やメール、インターネットをしますか(携帯電話やスマートフォンを使ってゲームをする時間は除く)	尼崎市	38.9	14.8	12.8	17.9	15.5
		全国	32.7	15.0	13.0	15.5	23.5

質問番号	質問事項		2時間以 上	1～2時 間	30分～1 時間	30分よ り少な い	全くしな い
(14)	学校の授業時間以外に、普段(月～金曜日)、1日当たりどれくらいの時間、勉強をしますか(学習塾で勉強している時間や家庭教師に教わっている時間も含む)	尼崎市	27.4	28.0	18.2	12.9	13.3
		全国	35.1	32.8	17.3	9.0	5.7

質問番号	質問事項		3時間以 上	2～3時 間	1～2時 間	1時間よ り少な い	全くしな い
(15)	土曜日や日曜日など学校が休みの日に、1日当たりどれくらいの時間、勉強をしますか(学習塾で勉強している時間や家庭教師に教わっている時間も含む)	尼崎市	8.2	14.8	21.9	29.1	25.8
		全国	16.9	23.4	27.1	21.2	11.3

質問番号	質問事項		通ってい ない	学校より 進んだ内 容(①)	学校でよ くわから なかった内 容(②)	①②両 方	①②の どちらで もない
(16)	学習塾(家庭教師を含む)で勉強をしていますか	尼崎市	37.5	18.8	9.3	27.8	6.5
		全国	39.5	18.3	8.7	27.8	5.5

質問番号	質問事項		1時間以 上	30分～1 時間	30分よ り少な い	全くしな い
(17)	学校の授業時間以外に、普段(月～金曜日)、1日当たりどれくらいの時間、読書を読みますか(教科書や参考書、漫画や雑誌は除く)	尼崎市	11.8	11.2	24.7	52.1
		全国	15.6	15.8	34.2	34.3

質問番号	質問事項		週4回以 上	週に1～ 3回	月に1～ 3回	年に数 回	ほとん ど、全く 行かない
(18)	昼休みや放課後、学校が休みの日に、本(教科書や参考書、漫画や雑誌は除く)を読んだり、借りたりするために、学校図書館・学校図書室や地域の図書館にどれくらい行きますか	尼崎市	1.3	3.9	7.4	17.2	70.0
		全国	2.2	5.8	10.9	22.8	58.2

質問番号	質問事項		している+どちらかといえはしている (よく来る+時々来る)	あまりしていない+全くしていない (あまり来ない+全く来ない)
(19)	家の人(兄弟姉妹を除く)と学校での出来事について話をしますか	尼崎市 全 国	73.9 72.6	26.0 27.3
(20)	家の人(兄弟姉妹を除く)は、授業参観や運動会などの学校の行事に来ますか	尼崎市 全 国	79.7 83.1	19.7 16.6
(21)	家で、自分で計画を立てて勉強をしていますか	尼崎市 全 国	37.3 46.6	62.4 53.3
(22)	家で、学校の宿題をしていますか	尼崎市 全 国	84.0 88.2	15.9 11.7
(23)	家で、学校の授業の予習をしていますか	尼崎市 全 国	24.9 34.2	74.8 65.6
(24)	家で、学校の授業の復習をしていますか	尼崎市 全 国	35.5 50.4	64.4 49.6

質問番号	質問事項		そう思う+どちらかといえば、そう思う	どちらかといえば、そう思わない+そう思わない
(25)	学校に行くのは楽しいと思いますか	尼崎市 全 国	78.8 82.4	21.1 17.4

質問番号	質問事項		先生	友達	家の人	保健室の先生	スクールカウンセラー	誰にも相談しない
(26)	学校生活で、友達関係など何か悩みを抱えたら、誰に相談することが多いですか	尼崎市 全 国	2.1 2.9	42.3 45.6	24.8 23.3	0.3 0.6	0.4 0.3	28.6 26.6

質問番号	質問事項		当てはまる+どちらかといえば、当てはまる	どちらかといえば、そう思わない+そう思わない
(27)	学級みんなで協力して何かをやり遂げ、うれしかったことがありますか	尼崎市 全 国	78.9 84.5	20.3 15.0
(28)	先生は、あなたのよいところを認めてくれていると思いますか	尼崎市 全 国	66.6 74.1	32.3 25.1
(29)	今住んでいる地域の行事に参加していますか	尼崎市 全 国	21.5 43.5	78.3 56.4
(30)	地域や社会で起こっている問題や出来事に関心がありますか	尼崎市 全 国	45.8 55.6	54.0 44.2
(31)	地域や社会をよくするために何をすべきかを考えることがありますか	尼崎市 全 国	21.4 31.2	78.3 68.7

質問番号	質問事項		ほぼ毎日+週1~3回	月1~3回+ほとんど、全く読まない
(32)	新聞を読んでいますか	尼崎市 全 国	15.4 21.1	84.1 78.5

質問番号	質問事項		よく見る+時々見る	あまり見ない+ほとんど、全く見ない
(33)	テレビのニュース番組やインターネットのニュースを見ますか(携帯電話やスマートフォンを使ってインターネットのニュースを見る場合も含む)	尼崎市 全 国	77.1 82.1	21.8 17.1

質問番号	質問事項		当てはまる+どちらかといえば、当てはまる	どちらかといえば、そう思わない+そう思わない
(34)	学校の規則を守っていますか	尼崎市 全 国	92.4 93.0	7.3 6.9
(35)	友達との約束を守っていますか	尼崎市 全 国	96.0 97.1	3.8 2.8
(36)	人の気持ちが分かる人間になりたいと思いますか	尼崎市 全 国	93.9 95.3	5.9 4.6
(37)	いじめは、どんな理由があってもいけないことだと思いますか	尼崎市 全 国	92.5 93.4	7.4 6.5
(38)	人の役に立つ人間になりたいと思いますか	尼崎市 全 国	91.6 94.0	8.2 5.8
(39)	「総合的な学習の時間」の授業で学習したことは、普段の生活や社会に出たときに役に立つと思いますか	尼崎市 全 国	56.0 71.2	43.8 28.5
(40)	「総合的な学習の時間」では、自分で課題を立てて情報を集め整理して、調べたことを発表するなどの学習活動に取り組んでいますか	尼崎市 全 国	25.6 54.8	74.1 44.9
(41)	1、2年生のときに受けた授業では、本やインターネットを使って、グループで調べる活動をよく行っていたと思いますか	尼崎市 全 国	26.2 46.5	73.7 53.4
(42)	1、2年生のときに受けた授業では、自分の考えを発表する機会が与えられていたと思いますか	尼崎市 全 国	76.9 81.1	22.8 18.8
(43)	1、2年生のときに受けた授業では、生徒の間で話し合う活動をよく行っていたと思いますか	尼崎市 全 国	56.4 75.3	43.3 24.5
(44)	1、2年生のときに受けた授業のはじめに、目標(めあて・ねらい)が示されていたと思いますか	尼崎市 全 国	53.3 71.5	46.5 28.4
(45)	1、2年生のときに受けた授業の最後に、学習内容を振り返る活動をよく行っていたと思いますか	尼崎市 全 国	37.4 53.3	62.0 46.2
(46)	400字詰め原稿用紙2~3枚の感想文や説明文を書くことは難しいと思いますか	尼崎市 全 国	67.9 66.8	32.0 33.0



(47)	学校の授業などで、自分の考えを他の人に説明したり、文章に書いたりすることは難しいと思いますか	尼崎市	69.1	30.7
		全国	67.2	32.7
(48)	生徒の間で話し合う活動を通じて、自分の考えを深めたり、広げたりすることができていると思いますか	尼崎市	47.2	52.5
		全国	61.9	37.8

質問番号	質問事項		その場で先生に尋ねる	授業後、先生に尋ねる	友達に尋ねる	家の人に尋ねる	塾の先生に尋ねる	自分で調べる	そのまましておく
(49)	授業の中で分からないことがあったら、どうすることが多いですか	尼崎市	10.7	9.1	27.6	6.9	20.7	12.8	9.3
		全国	10.8	10.1	34.3	6.1	16.2	13.0	7.9

質問番号	質問事項		当てはまる+どちらかといえば、当てはまる	どちらかといえば、そう思わない+そう思わない
(50)	国語の勉強は好きですか	尼崎市	57.0	42.8
		全国	58.2	41.6
(51)	国語の勉強は大切だと思いますか	尼崎市	87.5	12.2
		全国	89.0	10.8
(52)	国語の授業の内容はよく分かりますか	尼崎市	69.3	30.3
		全国	72.0	27.8
(53)	読書は好きですか	尼崎市	58.4	41.1
		全国	69.4	30.4
(54)	国語の授業で学習したことは、将来、社会に出たときに役に立つと思いますか	尼崎市	76.2	23.4
		全国	82.5	17.3
(55)	国語の授業で目的に応じて資料を読み、自分の考えを話したり、書いたりしていますか	尼崎市	37.6	62.1
		全国	56.1	43.7
(56)	国語の授業で意見などを発表するとき、うまく伝えるように話の組み立てを工夫していますか	尼崎市	33.0	66.6
		全国	49.1	50.6
(57)	国語の授業で自分の考えを書くとき、考えの理由が分かるように気を付けて書いていますか	尼崎市	46.4	53.1
		全国	60.3	39.4
(58)	国語の授業で文章を読むとき、段落や話のまとまりごとに内容を理解しながら読んでいますか	尼崎市	59.6	39.9
		全国	67.5	32.2

質問番号	質問事項		最後まで書こうと努力した	解答しなかったり、途中で諦めたりしたものがあつた	全く解答しなかった
(59)	今回の国語の問題について、解答を文章で書く問題がありましたが、最後まで解答を書こうと努力しましたか	尼崎市	66.5	25.8	6.8
		全国	70.4	24.2	4.7

質問番号	質問事項		時間が余った+ちょうどよかった	やや足りなかった+全く足りなかった
(60)	調査問題の解答時間は十分でしたか(国語A)	尼崎市	92.2	6.5
		全国	93.0	6.0
(61)	調査問題の解答時間は十分でしたか(国語B)	尼崎市	77.4	21.2
		全国	79.5	19.4

質問番号	質問事項		当てはまる+どちらかといえば、当てはまる	どちらかといえば、そう思わない+そう思わない
(62)	数学の勉強は好きですか	尼崎市	52.4	47.1
		全国	56.6	43.1
(63)	数学の勉強は大切だと思いますか	尼崎市	77.6	21.8
		全国	82.1	17.6
(64)	数学の授業の内容はよく分かりますか	尼崎市	67.8	31.5
		全国	71.5	28.1
(65)	数学ができるようになりたいと思いますか	尼崎市	89.3	10.1
		全国	91.3	8.4
(66)	数学の問題の解き方が分からないときは、諦めずにいろいろな方法を考えますか	尼崎市	65.4	34.1
		全国	70.3	29.3
(67)	数学の授業で学習したことを普段の生活の中で活用できないか考えますか	尼崎市	32.3	67.0
		全国	40.9	58.7
(68)	数学の授業で学習したことは、将来、社会に出たときに役に立つと思いますか	尼崎市	62.9	36.4
		全国	71.4	28.2
(69)	数学の授業で問題を解くとき、もっと簡単に解く方法がないか考えますか	尼崎市	61.4	38.0
		全国	67.4	32.2
(70)	数学の授業で公式やきまりを習うとき、その根拠を理解するようにしていますか	尼崎市	61.8	37.5
		全国	70.0	29.5
(71)	数学の授業で問題の解き方や考え方が分かるようにノートに書いていますか	尼崎市	72.8	26.5
		全国	80.0	19.5

質問番号	質問事項		最後まで書こうと努力した	解答しなかったり、途中で諦めたりしたものがあつた	全く解答しなかった
(72)	今回の数学の問題について、解答を言葉や数、式を使って説明する問題がありましたが、最後まで解答を書こうと努力しましたか	尼崎市	52.8	37.9	8.4
		全国	57.7	35.7	6.0

質問番号	質問事項		時間が余った+ちょうどよかった	やや足りなかった+全く足りなかった
(73)	調査問題の解答時間は十分でしたか(数学A)	尼崎市	90.6	8.6
		全国	90.9	8.5
(74)	調査問題の解答時間は十分でしたか(数学B)	尼崎市	79.5	19.8
		全国	77.7	21.9