

計 画 書

阪神間都市計画生産緑地地区の変更（尼崎市決定）

- 1 都市計画生産緑地地区中、西昆陽3丁目3生産緑地地区ほか9地区を次のように変更する。

名 称	面 積	備 考
西昆陽3丁目3生産緑地地区	約0.13ha	約0.04haの増
常吉2丁目2生産緑地地区	約0.24ha	約0.04haの増
武庫之荘6丁目4生産緑地地区	約0.11ha	約0.03haの減
水堂町1丁目1生産緑地地区	約0.21ha	約0.07haの減
稲葉元町2丁目4生産緑地地区	約0.10ha	約0.03haの増
大島1丁目4生産緑地地区	約0.22ha	約0.05haの減
田能3丁目3生産緑地地区	約1.17ha	約0.02haの減
田能3丁目8生産緑地地区	約0.16ha	約0.03haの減
田能5丁目6生産緑地地区	約0.69ha	約0.19haの減
田能6丁目2生産緑地地区	約0.41ha	約0.12haの減

「位置図及び計画図は別紙図面表示のとおり」

- 2 都市計画生産緑地に常吉1丁目3-1生産緑地地区を追加する。

名 称	面 積	備 考
常吉1丁目3-1生産緑地地区	約0.09ha	追加

「位置図及び計画図は別紙図面表示のとおり」

- 3 都市計画生産緑地の西昆陽2丁目1生産緑地地区ほか6地区を廃止する。

名 称
西昆陽2丁目1生産緑地地区
武庫町1丁目9生産緑地地区
南武庫之荘1丁目2生産緑地地区
立花町2丁目1生産緑地地区
大西町3丁目1生産緑地地区
南塚口町2丁目2生産緑地地区
南塚口町2丁目4生産緑地地区

「位置図及び計画図は別紙図面表示のとおり」

理 由

別添理由書のとおり

理 由 書

都市環境や防災に対する緑地の確保などの都市計画的観点から、残された宅地化農地を生産緑地地区に追加指定することにより市内農地の保全を図ることとして、申出のあった農地のうち指定基準を満たすものについて生産緑地地区に指定する。

また、生産緑地法第10条の規定に基づく買取り申出を起因として、同法第14条の規定に基づき生産緑地地区内における行為の制限が解除された地区は継続的な生産緑地の維持が不可能であるため、変更及び廃止を行う。

平成 30 年度

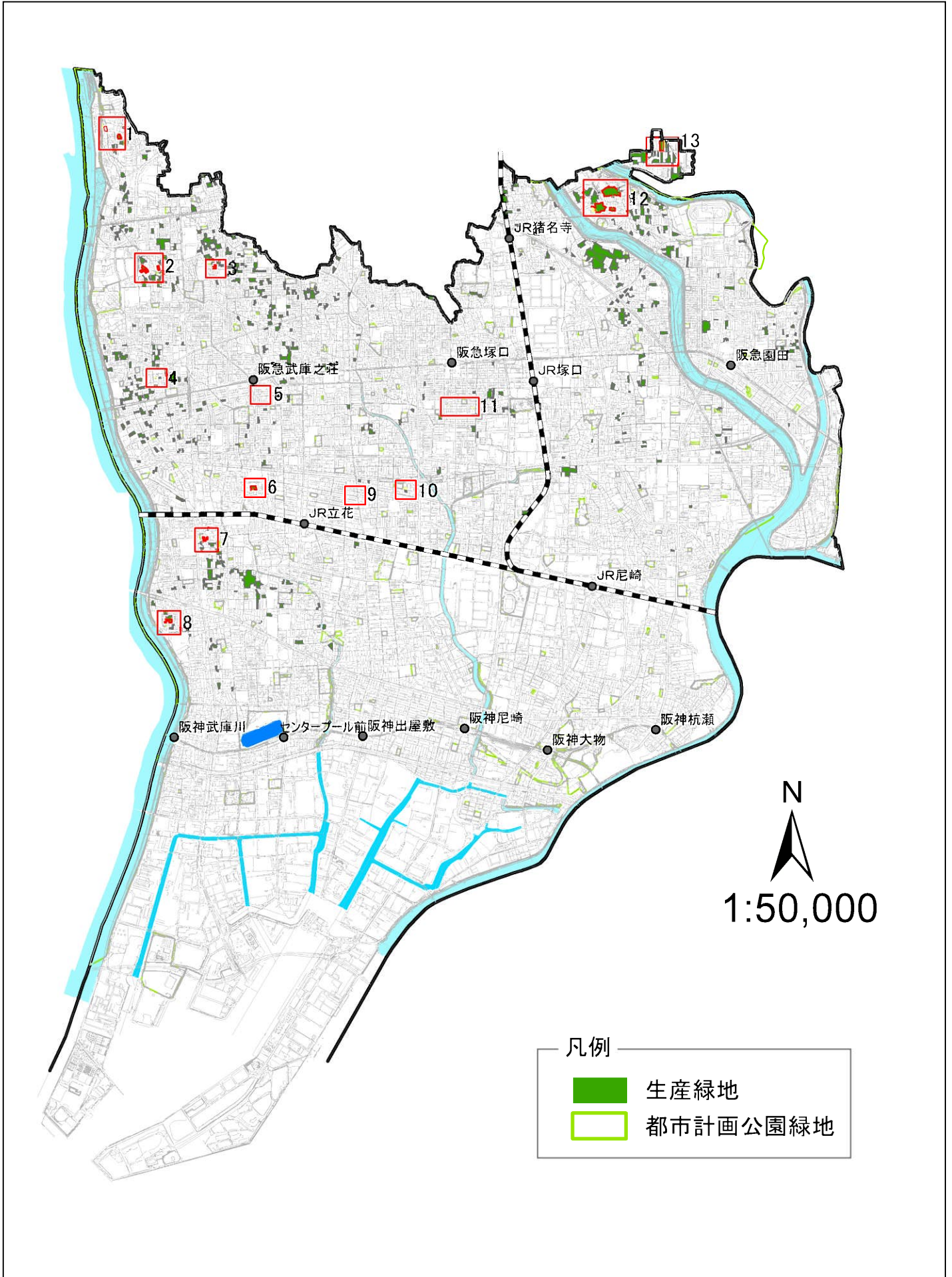
尼崎市

生産緑地地区

変更区域図


No.1～No.13

生産緑地地区変更位置図（平成30年度）



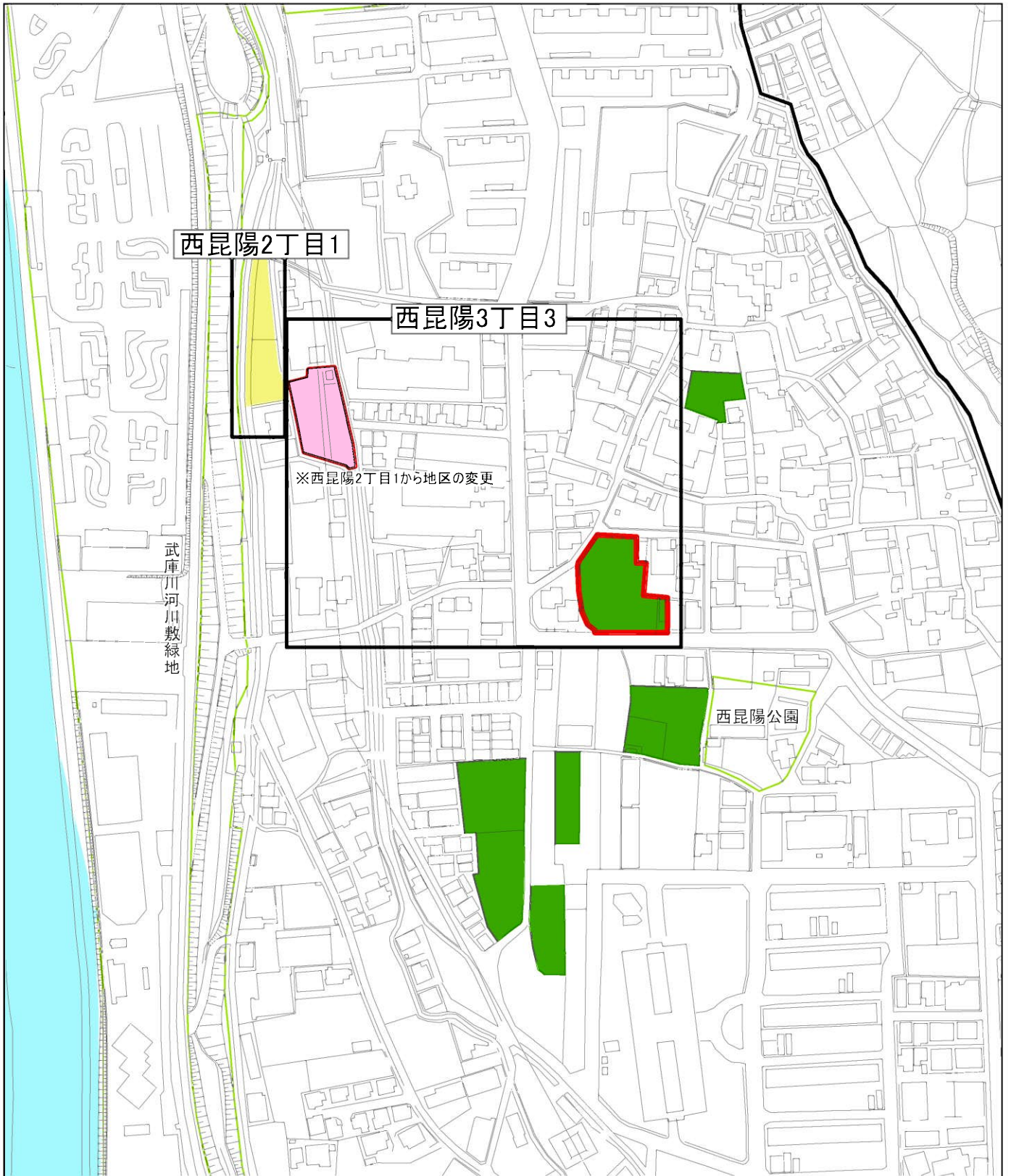
計画図1

凡例

-  変更後の区域
-  廃止する区域
-  追加区域
-  地区変更区域
-  生産緑地



1:2,500



計画図2

凡例

-  変更後の区域
-  廃止する区域
-  追加区域
-  地区変更区域
-  生産緑地




1:2,500



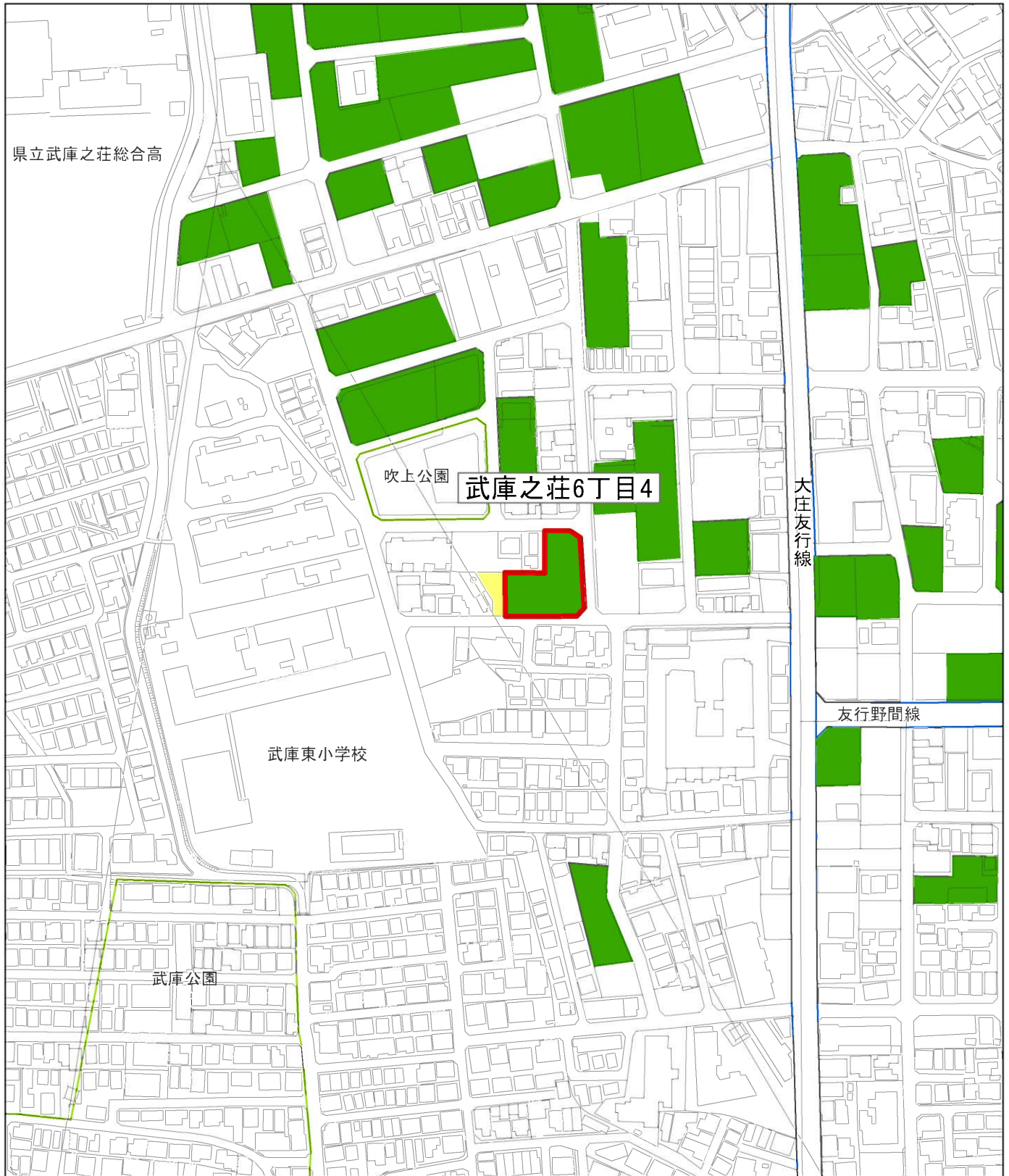
計画図3

凡例

-  変更後の区域
-  廃止する区域
-  追加区域
-  地区変更区域
-  生産緑地



1:2,500



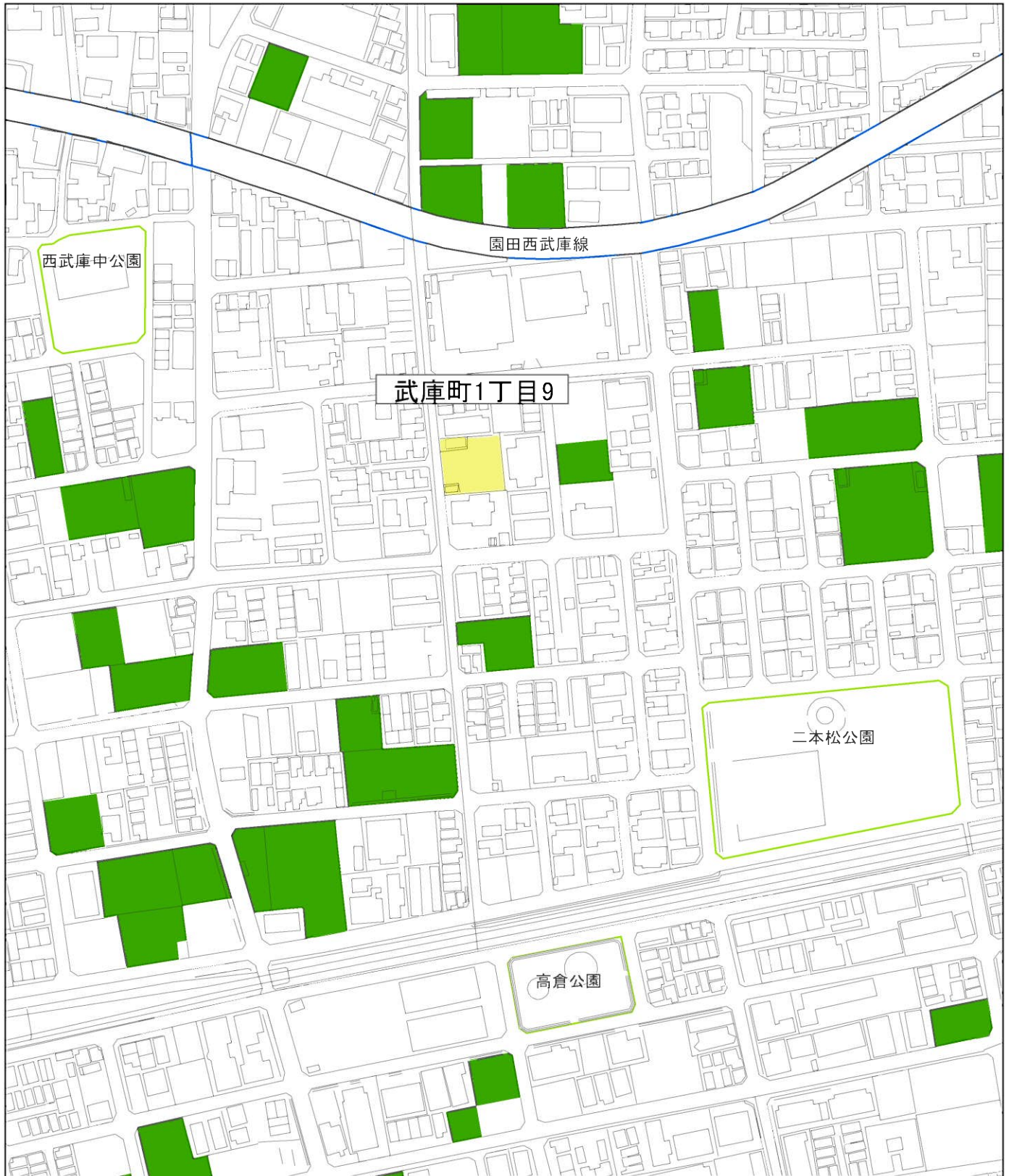
計画図4

凡例

-  変更後の区域
-  廃止する区域
-  追加区域
-  地区変更区域
-  生産緑地




1:2,500



計画図5

凡例

-  変更後の区域
-  廃止する区域
-  追加区域
-  地区変更区域
-  生産緑地



1:2,500



計画図6

凡例

-  変更後の区域
-  廃止する区域
-  追加区域
-  地区変更区域
-  生産緑地




1:2,500



計画図7

凡例

-  変更後の区域
-  廃止する区域
-  追加区域
-  地区変更区域
-  生産緑地




1:2,500



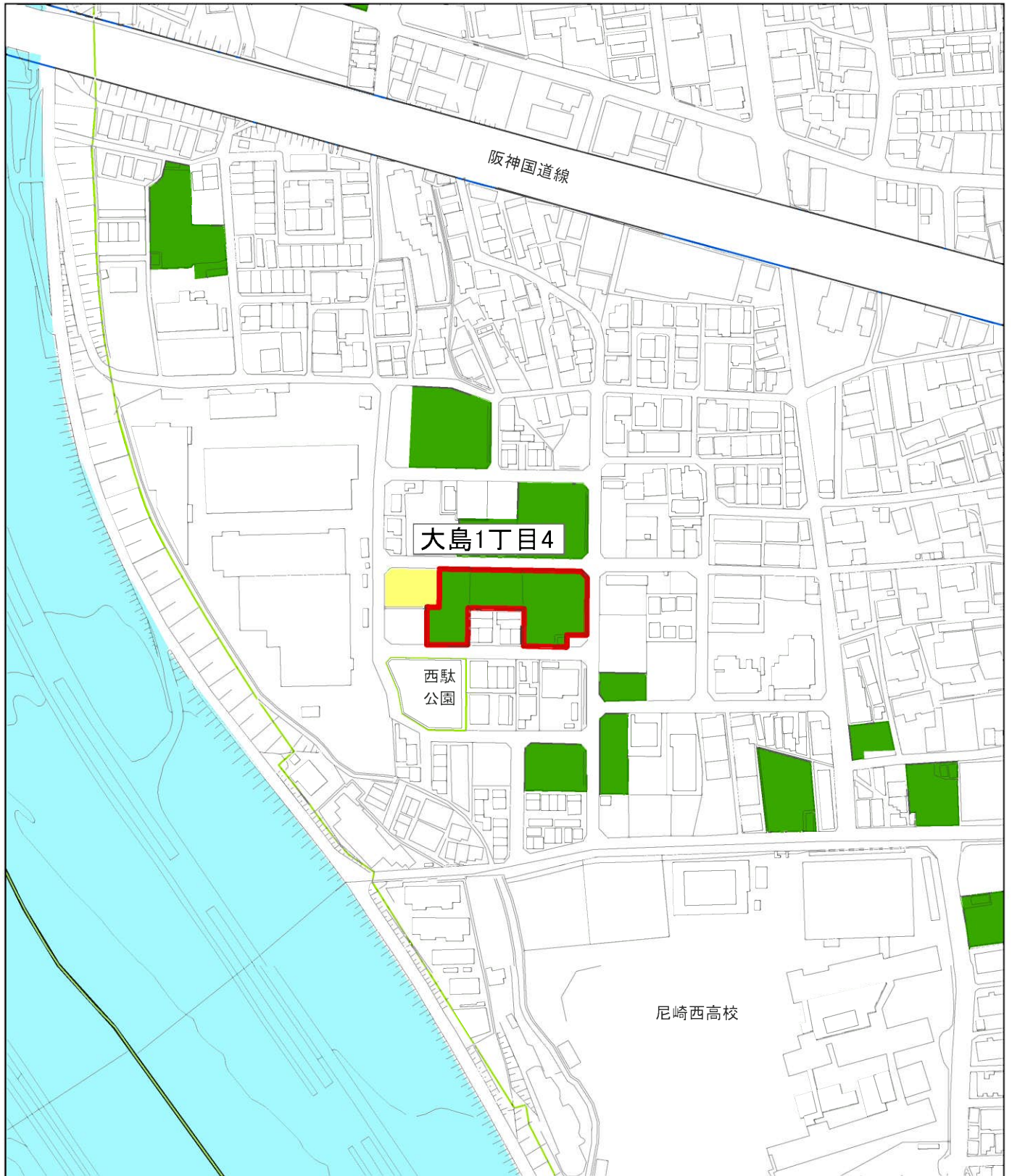
計画図8

凡例

-  変更後の区域
-  廃止する区域
-  追加区域
-  地区変更区域
-  生産緑地



1:2,500



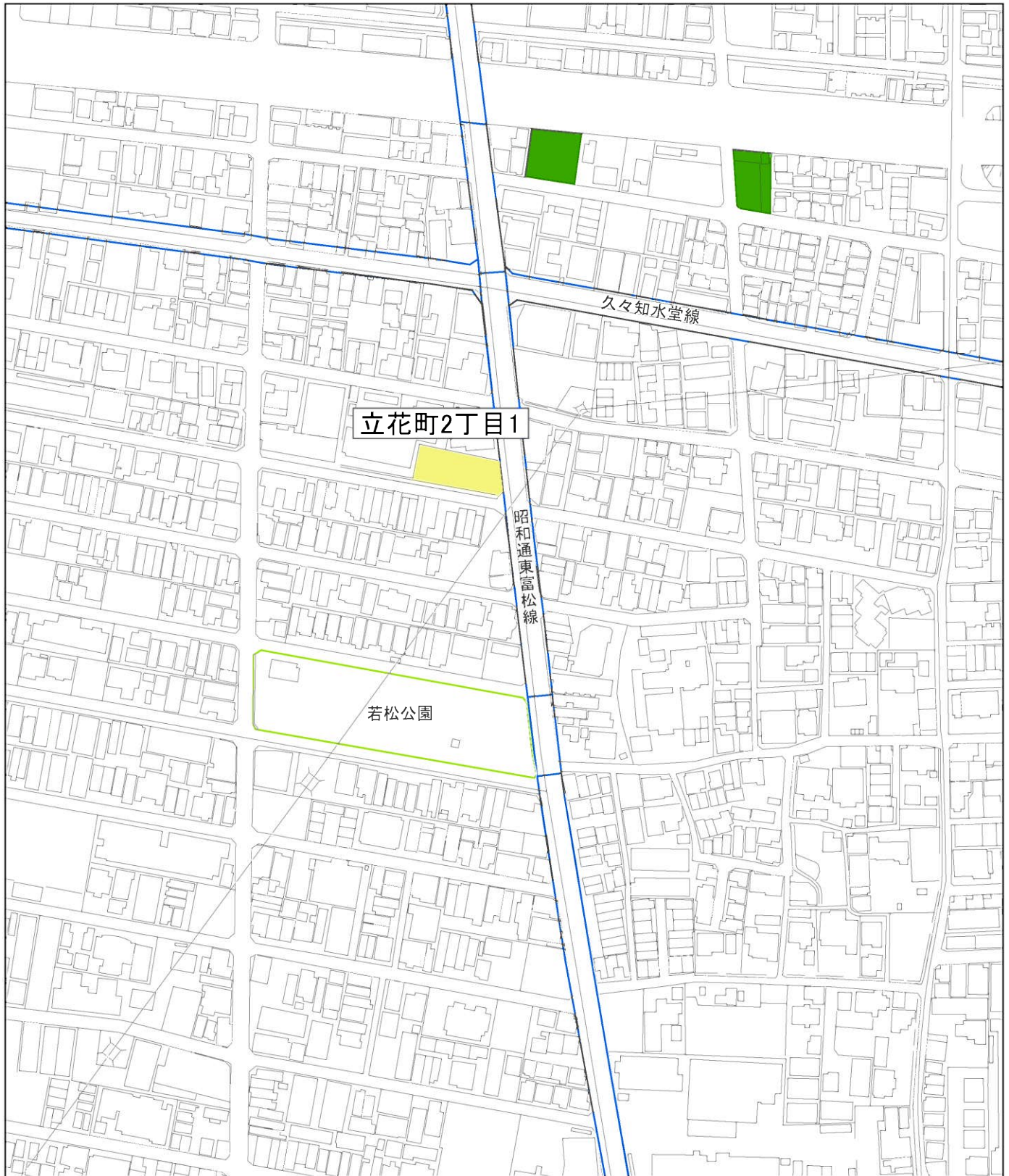
計画図9

凡例

-  変更後の区域
-  廃止する区域
-  追加区域
-  地区変更区域
-  生産緑地



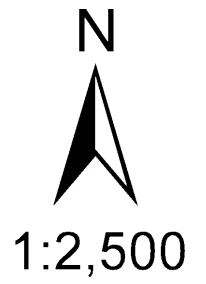
1:2,500



計画図10


凡例

- 変更後の区域
- 廃止する区域
- 追加区域
- 地区変更区域
- 生産緑地



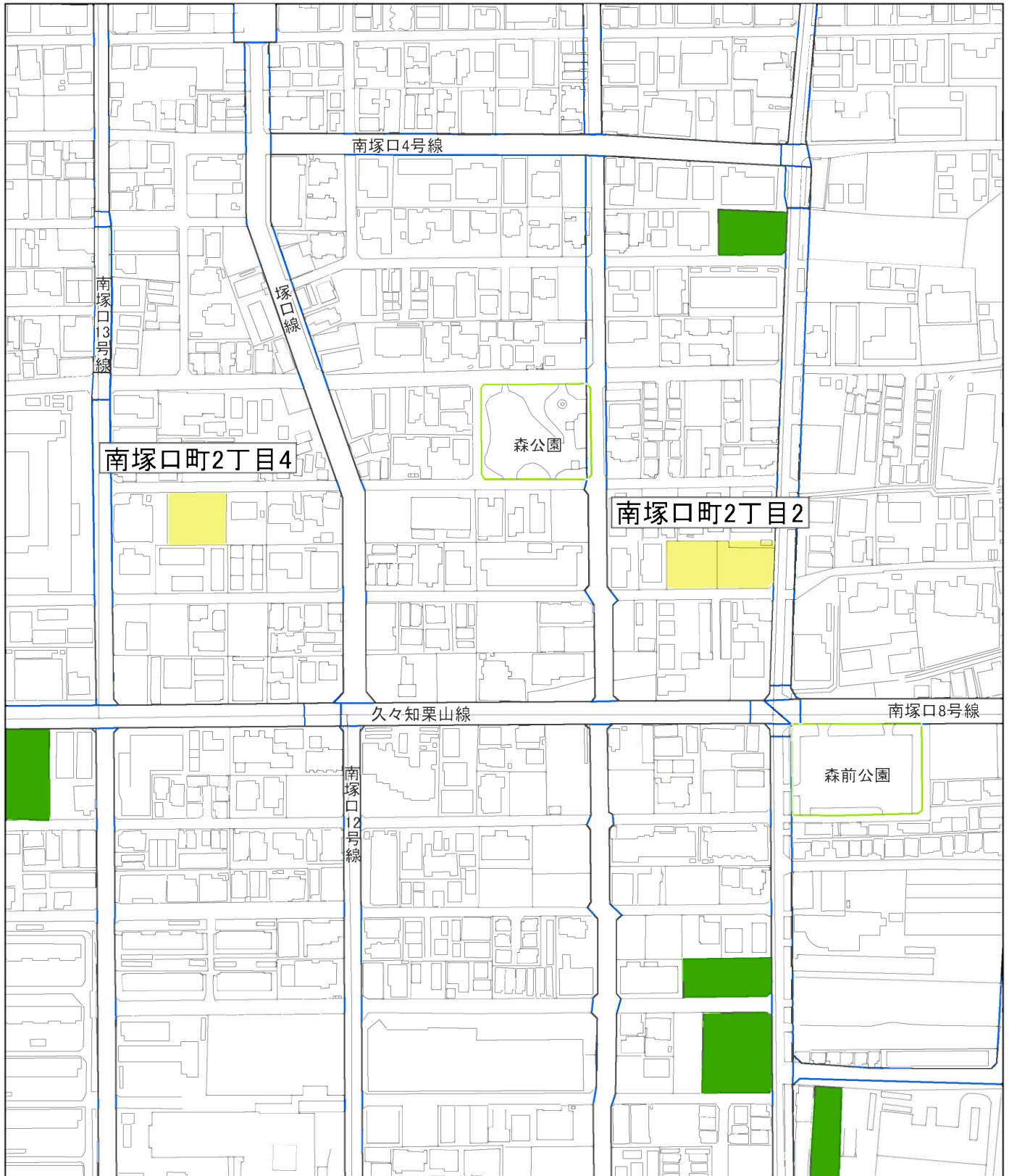
計画図11

凡例

-  変更後の区域
-  廃止する区域
-  追加区域
-  地区変更区域
-  生産緑地



1:2,500



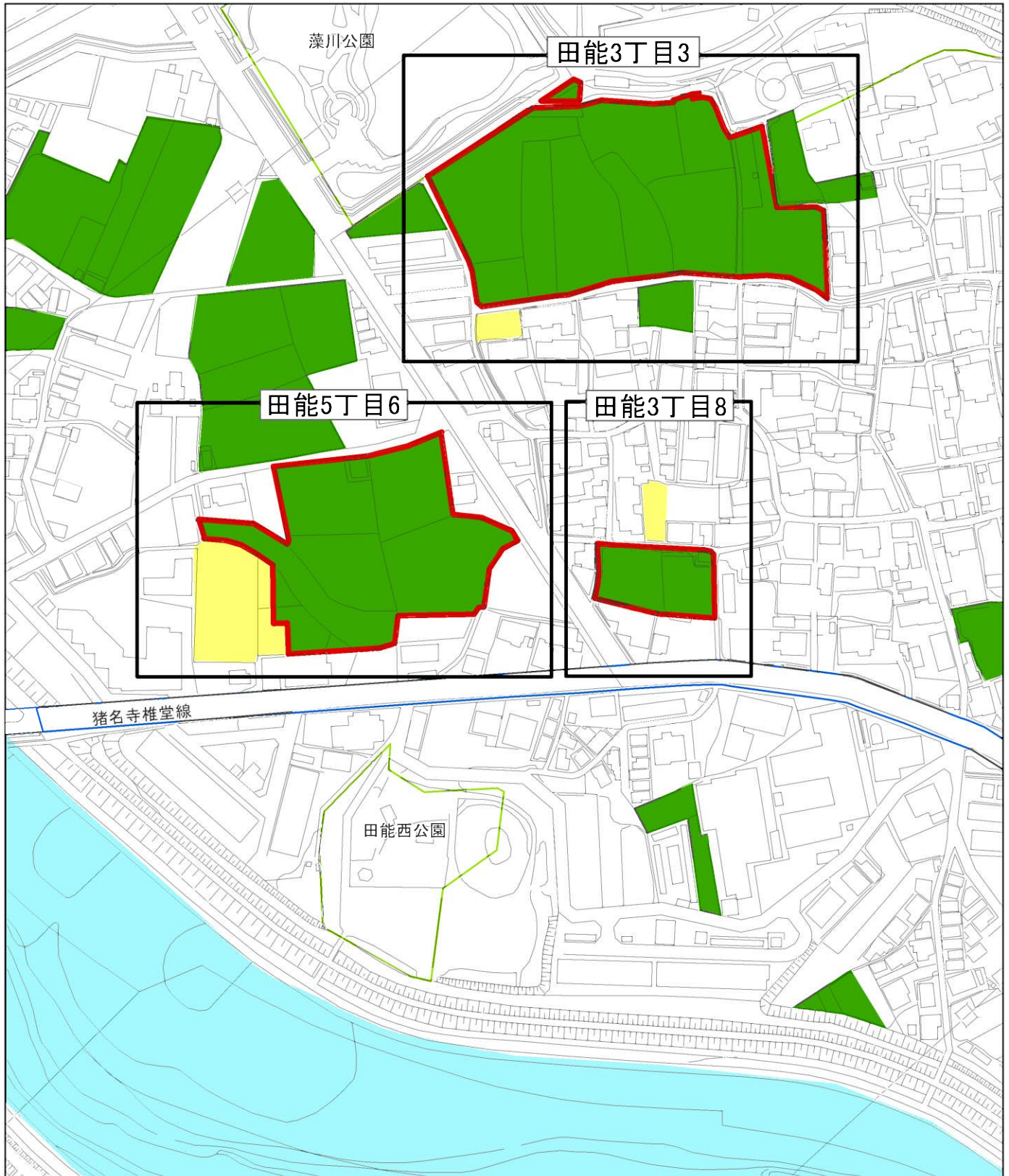
計画図12

凡例

- 変更後の区域
- 廃止する区域
- 追加区域
- 地区変更区域
- 生産緑地




1:2,500



計画図13

凡例

-  変更後の区域
-  廃止する区域
-  追加区域
-  地区変更区域
-  生産緑地



1:2,500



□ 総括表

	変 更 前	変 更 後
地 区 数	512 地区	506 地区
総 面 積 (B)	約 74.6ha	約 73.7ha
市街化区域内農地面積 (A)	※1 約 88.8ha	※2 約 86.9ha
比 率 (B/A)	84.0%	84.8%

※1 平成 29 年 1 月 1 日現在の面積

※2 平成 30 年 1 月 1 日現在の面積

<別表> 今回変更地区の変更前後対照表

No	生産緑地地区の名称	変更内容	現在面積 ha (㎡)	増減 ha (㎡)	変更後面積 ha (㎡)	発生理由
1	西昆陽 2 丁目 1	地区の廃止	約 0.07 (657)	△ 約 0.07 (△657)	0	死亡、残存分を西 昆陽 3 丁目 3 へ 編入
	西昆陽 3 丁目 3	面積の増	約 0.09 (979)	約 0.04 (347)	約 0.13 (1,326)	西昆陽 2 丁目 1 残 存分を編入
2	常吉 1 丁目 3-1	地区の追加	0	約 0.09 (868)	約 0.09 (868)	追加
	常吉 2 丁目 2	面積の増	約 0.19 (1,978)	約 0.04 (432)	約 0.24 (2,410)	追加
3	武庫之荘 6 丁目 4	面積の減	約 0.14 (1,364)	△ 約 0.03 (△298)	約 0.11 (1,066)	故障
4	武庫町 1 丁目 9	地区の廃止	約 0.08 (794)	△ 約 0.08 (△794)	0	死亡
5	南武庫之荘 1 丁目 2	地区の廃止	約 0.05 (500)	△ 約 0.05 (△500)	0	死亡
6	水堂町 1 丁目 1	面積の減	約 0.28 (2,768)	△ 約 0.07 (△694)	約 0.21 (2,074)	死亡
7	稲葉元町 2 丁目 4	面積の増	約 0.07 (779)	約 0.03 (245)	約 0.10 (1,024)	追加
8	大島 1 丁目 4	面積の減	約 0.27 (2,653)	△ 約 0.05 (△479)	約 0.22 (2,174)	死亡
9	立花町 2 丁目 1	地区の廃止	約 0.08 (759)	△ 約 0.08 (△759)	0	死亡
10	大西町 3 丁目 1	地区の廃止	約 0.09 (928)	△ 約 0.09 (△928)	0	死亡
11	南塚口町 2 丁目 2	地区の廃止	約 0.12 (1,232)	△ 約 0.12 (△1,232)	0	死亡
	南塚口町 2 丁目 4	地区の廃止	約 0.07 (696)	△ 約 0.07 (△696)	0	死亡
12	田能 3 丁目 3	面積の減	約 1.19 (11,931)	△ 約 0.02 (△257)	約 1.17 (11,674)	死亡
	田能 3 丁目 8	面積の減	約 0.19 (1,879)	△ 約 0.03 (△304)	約 0.16 (1,575)	死亡
	田能 5 丁目 6	面積の減	約 0.88 (8,753)	△ 約 0.19 (△1,819)	約 0.69 (6,934)	死亡
13	田能 6 丁目 2	面積の減	約 0.53 (5,272)	△ 約 0.12 (△1,140)	約 0.41 (4,132)	死亡
			約 4.39 (43,922)	△ 約 0.87 (△8,665)	約 3.53 (35,257)	

変更する地区数(10 地区)・追加する地区数(1 地区)・廃止する地区数(7 地区)