

令和6年3月15日
尼崎市生物多様性地域戦略策定部会
資料1

あまがさき

しぜん

尼崎の自然

ハンドブック



ヒメボタルくん



デンちゃん

令和6年〇月
尼崎市

いもの
Q. なんの生き物のシルエットかな？あててみよう！

ヒント
p.02にのっている生き物たちだよ
いもの

生物多様性とは



いもの 生き物はそれぞれ自分に合った環境で暮らしているよ。
 いろいろな環境があればいろいろな生き物がすめるよね。



かんきょう いもの しゅるい
 環境と生き物の種類がたくさんあることを
せいふつたようせい
生物多様性というよ。



おな しゅるい
 また、同じ種類で
 いろいろな個性があることも
 せいふつたようせい
 生物多様性のひとつだよ。

たよろ 多様な個性



さむ つよ 寒さに強い
 に あしはや 逃げ足が速い
 く いしんぼう くいしんぼう

いもの 生き物がたくさん
 だいじ いるって大事?

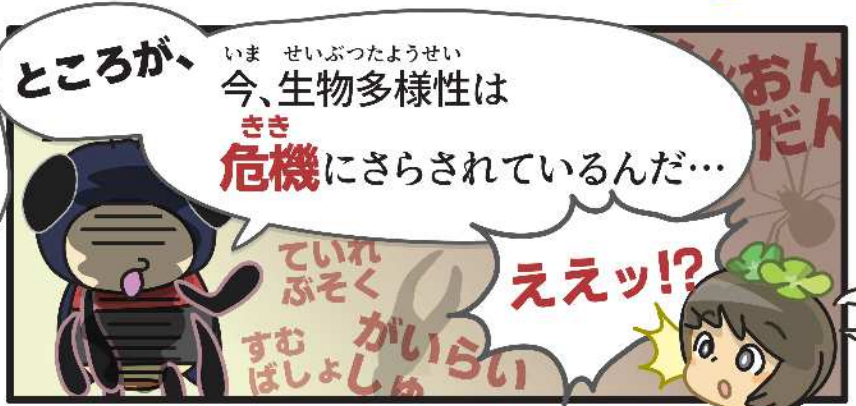


よくなーい!

ぼく 僕たちの暮らしは、せいふつたようせい
 生物多様性に
 ささ 支えられているんだー!!



生物多様性の恩恵



生物多様性の危機

きき 危機1

すむ場所が こわされる



どうろ こうじょう じゅうたく つく い もの
道路や工場・住宅を作るために生き物たちのすむ
場所がこわされています。

きき 危機2

てい ぶそく 手入れ不足



やま た てい ふじゅうぶん
山や田んぼなどの手入れが不十分になるとそこに
すんでいた生き物が少なくなったり、いなくなっ
たりします。

きき 危機3

がいらいしゅ 外来種が ふ 増える



ちいき い もの がいらいしゅ ち
その地域にいなかった生き物(外来種)は、その地
域にいた生き物(在来種)を食べたり、すむ場所を
奪ったりしています。

きき 危機4

ちきゅう おんだんか 地球温暖化 がすすむ



ちきゅうおんだんか ちきゅう きおん あ いませい
地球温暖化によって地球の気温が上がると、今生
息している場所での生活が出来なくなり、命の危機
にさらされている生き物がいます。

生き物は「食べる」、「食べられる」の関係で
つながっているから、ある生き物がなくなると
別の生き物も困ってしまうんだ。

つまり、
すべての命はつながっている

ってことだね。

生き物のことを考えながら
暮らさないといけないね。

そのために

私たちは何をすればいいの？



私たちにできること

① 体験しよう

さわったり、聞いたり、におったり、
いものすてきせかい
生き物たちの素敵な世界を
のぞいてみよう!

このハンドブックを持って
あまがさき みぢか しぜん で
尼崎の身近な自然に出かけよう!

- こうえん 公園 15ページ
- かわ 川 19ページ
- かはんりん 河畔林 23ページ
- たはた 田畑 27ページ
- すいろ 水路 29ページ
- うみ 海 29ページ
- うなが 運河

② 選ぼう

うみ MSC「海のエコラベル」

海のエコラベル
持続可能な漁業で獲られた
MSC認証
www.msc.org/jp
数が減りすぎ
ない方法で
獲られた魚の
マーク

FSC®



しんりんほぜん
森林保全に
つながる製品の
マーク

レインフォレスト・
アライアンス



もり はたら
森やそこで働く
ひと まも せいひん
人を守る製品の
マーク

ゆうき
有機JAS



のうやく たよ
農業などに頼
らない食品の
マーク

かんきょう
いろいろな環境ラベル

かんきょう
環境ラベルのついた

しょうひん えら
商品を選ぼう!

エコバックも
忘れずにね!

かんきょう はいりよ しょうひん
環境に配慮をした商品に
ついてはいるマークだよ

あまがさき やさい
尼崎でとれた野菜や
旬のものを食べよう

あまがさき やさい
尼崎でとれた野菜を
食べることで、

あまがさき たはた
尼崎の田畑と
そこに暮らす生き物を
まもることができるね

あまやさい



尼崎の自然の昔と今



ところで、
あまがさき しぜん
尼崎に自然ってあるの？

いま すく
今は少なくなっちゃったけど、
むかし しぜん
昔は自然がいっぱいで、
のうぎよう きょぎよう さか
農業も漁業も盛んだったんだよ



のうち しめ みどりいろ ぶぶん
農地を示している緑色の部分が
たくさんあるね。
かいがんせん いま かたち
海岸線も今の形とちがうね。

いま
今から
100年
ぐらい
まえ



すなはま しおひが たの しょうげがわがこう
砂浜で潮干狩りが楽しめました。(庄下川河口)
あまがさきしりつれきしほくぶつかんあまがさき しよぞう
【尼崎市立歴史博物館尼崎アーカイブス所蔵】



ふくくるま た みず い
踏み車で田んぼに水を入れています。
べつしよむら ひがしほんまち
(別所村(東本町))
あまがさきしりつれきしほくぶつかんあまがさき しよぞう
【尼崎市立歴史博物館尼崎アーカイブス所蔵】



う こえ なつ ふうぶつし
イワシを売る声は夏の風物詩でした。
あまがさきおき りゆう
(尼崎沖いわし漁)
あまがさきしりつれきしほくぶつかんあまがさき しよぞう
【尼崎市立歴史博物館尼崎アーカイブス所蔵】



あまがさき みずべ ゆた さかな かい
尼崎は水辺が豊かで、魚や貝も
と 取れたし、川で洗濯もしていたよ

しぜん せいかつ みちか
自然は生活と身近
だったんだね



いま
50年
ぐらい
前



のうち 農地にどんどん住宅が建てられました。
はんきゅうむこのそろえきしゅうへん
(阪急武庫之荘駅周辺)
あまがさきしりつれきしはくぶつかん、あまがさき
【尼崎市立歴史博物館尼崎アーカイブス所蔵】

せんご ふっこう けいざいせいちょう
戦後の復興、経済成長とともに
とんとん こうじょう いえ
どんどん工場や家ができて、
まちは賑やかになったけど……。



のうち
農地がほとんどなくなって
しまったんだね……。



こうじょうない みどり う
工場内に緑を植えるルールを作りました。
こうじょうりょくか ようす
(工場緑化の様子)



ごみでいっぱいだった場所をコスモス園に
しました。(武庫川髭の渡しコスモス園)

現在

なか のこ た
まちの中には残っている田んぼや
すいろ みぢか みどり ふ
水路もあるし、身近な緑を増やすために
こうえん つく こうじょう いちぶ しよくぶつ
公園を作ったり、工場などの一部に植物を
う
植えたりしているよ。



のこ しぜん あたら しぜん
残された自然と新しくできた自然の
りょうほう あまがさき
両方が尼崎にあるんだね。



■ これからの尼崎

これからはみんなでもっと
ひと い もの
人と生き物がすみやすい
あまがさき つく
尼崎を作っていこう。



みんなが「あまやさい」を
た
食べているよ！

のうち まも
農地が守られているよ！

みぢか しぜん
身近な自然にいろんな
しゅるい い もの
種類の生き物があるよ！

せいふつたようせい
みんなが生物多様性について
りかい
理解しているよ！



い もの
生き物がすみやすい、
かわ
きれいな川があるよ！



がいらいしゅ ふ
外来種が増えないように
たいさく
対策がとられているよ！



せいふつたようせい はいりょ
みんなが生物多様性に配慮された
しょうひん か
商品を買っているよ！



い もの ふ あ
生き物に触れ合える
ばしょ
場所があるよ！

あまがさき りよくか おこな
尼崎らしい緑化を行っているよ！



ヒメポタルがたくさんいるよ！

エノキ・ムクノキの河畔林が
まも
守られているよ！

自然を活かしたまちづくり
が行われているよ！

学校でも生物多様性について学べるよ！

尼崎の生き物についての
情報が簡単に調べられるよ！

ペットは逃がしたりせず、最期まで
責任をもって飼っているよ！

生き物に触れ合えるイベントが
たくさんあるよ！

春の花やチョウチョ、夏のセミ、
秋の虫の声、冬の渡り鳥。

そんな季節の移り変わりが楽しめる
まちになるといいな。

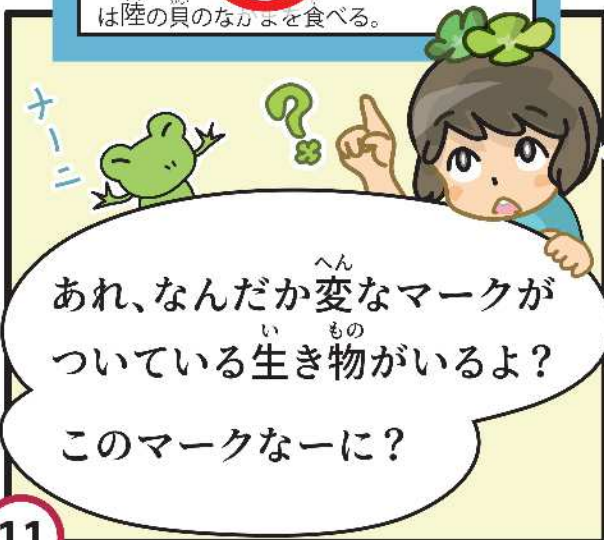
まちの緑が夏の日差しを
やわらげてくれているよ！

生き物のことも考えながら
開発をおこなっているよ！

■ 尼崎の生き物



ヒメボタル
大きさ 7-11mm。陸のホタルで、幼虫は陸の貝のなまを食べる。



(例)



このマークが付いている生き物だよ！



あまがさきし きしょうしゅ
 尼崎市の希少種URL

● **希少種**とは

希少種とは、人の活動によって、すむ場所やえさが減ってしまい、このままだと見られなくなるおそれがあると心配されている生き物です。

国や兵庫県では、レッドリストとして見られなくなるおそれがある生き物をまとめています。尼崎市でも見られなくなりそうな生き物を希少種として、全部で〇種を選んでいます。



僕も尼崎の希少種に選ばれているよ！

希少種がずっと尼崎にいられるように
 守っていかないとね



世界の希少種



世界では3万種以上の生き物が、見られなくなるおそれがある生き物とされています。その中にはホッキョクグマやジャイアントパンダなど有名なものから、昔はどこにでもいたメダカなども含まれています。

(例)



ニホンアマガエル ◆

おお おお 大きさ 20-45mm。 みどり 緑や はいろ 灰色など、 かんきよう 環境 いろ の色に あ 合わせ からだ 体の色を いろ 変化させる。

このマークが付いている生き物だよ！



あまがさき しゅ
 尼崎市のつながり種URL

● しゅ
つながり種とは

多くの生き物は川や田畑、林などの特定の環境や、季節とのつながりがあります。

特にすんでいる場所との結つきが深い種や、季節を感じられる種を尼崎市では「つながり種」と呼び、全部で〇種を選んでいきます。



つながり種はみんなが知っている生き物や
 見つけやすい生き物が多く選ばれているよ！

どんな場所や季節とつながりがあるのか
 考えながら探してみよう！

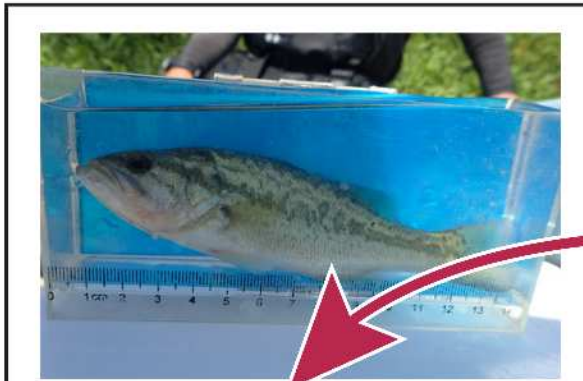


ヌマガエル

かんきよう きせつ
カエルと 環境・季節のつながり

カエルは、田んぼとのつながりが深い生き物です。生きていくためには、オタマジャクシがすすめる水辺と、カエルがすすめる陸地が必要で、その両方があるのが田んぼだからです。また、カエルは夏の初めごろに大きな声で一斉に鳴くことから、わたしたちに季節を感じさせてくれます。

(例)



オオクチバス ▲

おお ちくち ばす
 大きさ 30-50cm。繁殖力が強くなんでも
 食べるため、在来種を食べつくす。

このマークが付いている生き物だよ！



● **外来種とは**

外来種とは、もともとその場所にはいなかったけれど、人が外国や他の地域から持ち込んですむようになった生き物です。

○ **外来種が増えるとだめなの？**

外来種の中には、もともとその場所にいた生き物（在来種）を食べたり、えさやすむ場所を奪ったりして、在来種を追いやってしまうものもあります。

外来種の中には、これ以上すむ場所を広げないように、法律でその場所から移動させることなどが禁止されている種もあります。



外来種は捕まえても、持って帰ったりしないでね



提供：環境省

ペットだったアライグマ・・・

ペットとして飼いきれなくなって野生へ逃げたアライグマは、数を増やし、畑を荒らして問題になっています。

飼えないからって逃がしたら絶対にダメだね



で 出かけてみよう (1) 公園

公園にいる生き物

●: 希少種、◆: つながり種、▲: 外来種

樹木のエリア



ルリタテハ

大きさ 25-45mm。成虫は樹液や動物のフンにやってきて水分を吸うこともある。



ケヤキ

街路樹などでよく見かける大きな木。木材としてもとても優秀。



クスノキ

独特な香りを持つことから「臭し木」が名前の由来。



ツグミ

大きさ 24cm ほど。冬になるとシベリアから渡ってくる。木の実などを食べる。



メジロ◆

樹林環境を代表する種。大きさ 11cm ほど。体は黄緑色で目の周りが白い。



みち 道ばたのエリア



クマゼミ

大きさ 60-70mm。西日本に多いセミで主に午前中に「ジャアジャア…」と鳴く。



ナミテントウ

大きさ 5-8mm。同じ種類なのにいろんな模様がある。アブラムシを食べる。



スズメ

大きさ 12-15cm。人の近くで生活するため、街中でもよく見かける。



セイヨウタンポポ▲

春に黄色い花が咲く。草原からコンクリートの隙間まで、いろんなところにはえる。



シャリンバイ

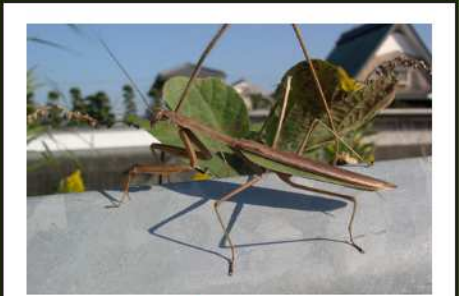
5月頃に梅に似た白い花が咲き、秋には黒い実をつける。街路樹にも多い。

いつも歩く通学路や公園で、生き物を探してみよう！
新しい出会いや発見があるかも♪



ショウリョウバッタ◆

大きさはオス 5cm、メス 15cm。メスは日本のバッタのなかで一番大きい。



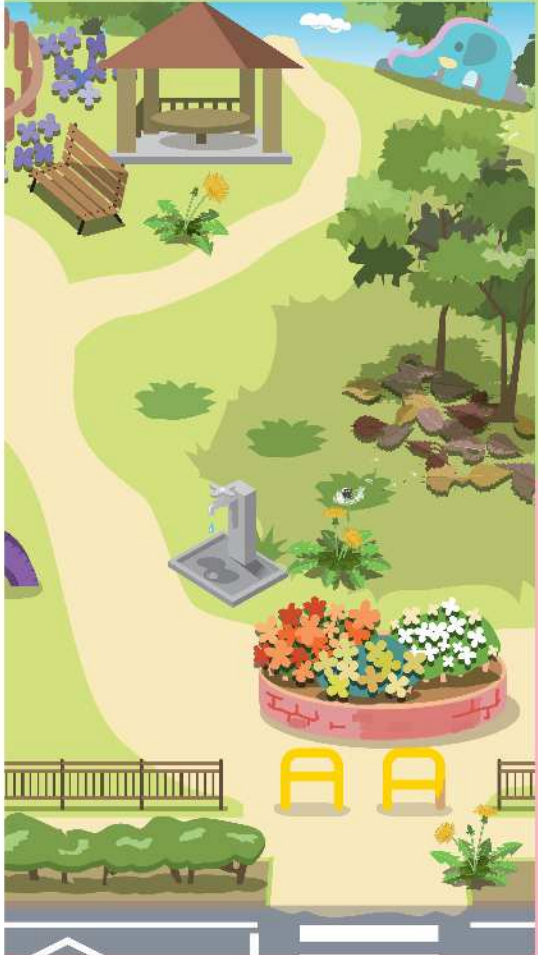
オオカマキリ◆

大きさ 70-95mm。チョウやハチなどをとらえるため、花の近くで待つこともある。



ショウジョウトンボ◆

大きさはオス 38-55mm。オスは全身真っ赤で、メスは茶色くて自立たない。



スギナ◆

胞子を飛ばすため春に出てくるすがたは「ツクシ」と呼ばれ、食べられる。



チガヤ◆

草地でよく見られる種。初夏にしっぽのような白い穂をつける。

くさちか 草地や花だんのエリア



モチツツジ

春にピンク色の花が咲く。虫などから守るため、葉や果実はベタベタしている。



コアオハナムグリ

大きさは 10-14mm。背中全体に毛がはえている。花に顔をいれて花粉を食べる。



キムネクマバチ◆

大きさは 20-25mm。枯れ枝や材木などに穴をあけて巣を作る。



アオスジアゲハ◆

大きさは 30-45mm。樹木や花のまわりをめぐりしく飛び回る。



モンシロチョウ

幼虫はアブラナのなかまの葉を食べるため、キャベツにいることもある。

こうえん かんさつ
●公園での観察のやりかた

ふくそう
○服装・もちもの

なが はが なが ぼうし むし おみ すいとう ぐんて おし
長そで長ズボン、帽子、虫とり網、タオル、水筒、軍手、虫かご など



ねっちゅうしょう やくそく
○熱中症にならないための約束

- ぼうし
・帽子はかならずかぶること！
- すいぶん
・こまめに水分をとること！
- ひかげ きゅうけい
・日陰で休憩をとること！

むしと わざ
○虫取りの技！



きけん い もの ちゅうい
●危険な生き物に注意



きけん い もの み
危険な生き物を見かけたときは、**絶対に近づいてはいけません！**
もし刺されたり、噛まれたりしたら、すぐ大人に知らせて
びょういん
病院でみてもらいましょう！



あまがさき せいぎ もり
● 尼崎 21世紀の森

あまがさき もりちゅうおうりょくち ちゅうしん りんかいぶ
尼崎の森中央緑地を中心に臨海部では、
もり みず ゆた しぜん ひと いっしょ
森と水が豊かで、自然と人が一緒になって
生きていけるまちづくりを目指しています。

あまがさき もりちゅうおうりょくち ねん
そこで、尼崎の森中央緑地では 100年
かけて、むかし あまがさき ほんしんかん
昔から尼崎や阪神間にはえていた
木々を植え、くさち しつら つく むかし
草地や湿地を作り、昔から
いる生き物たちができるだけたくさん
めぐるせいぶつたよせい ゆた もり つく
める生物多様性が豊かな森を作っています。



ちか やま から たね を 採って きて 森づくり を 行っている のは、
とっても 珍しい 取り組み なんだよ！
緑化では 日本一 進んだ 取り組み と いわれている んだ



ちいき 地域の たね から 育て た 苗 を 「地域 性 苗」 っていう んだ っ て！
ちいき 性 苗 だ から、 尼崎 に 適 した 丈 夫 な 森 に 育 つ ね ！



かつどう ようす
○活動の様子

なえぎ さとおや
苗木の里親になろう



かんぼうざい
間伐材でクラフト



もり こんちゅうさいしゅう
森で昆虫採集



もり 森づくり だけ じゃ なく て、 わたし が しぜん と 触れ 合 える 場所 や
かんきょう 環境 について 学 べる 場所 にも な っ て いる んだ ね。
正の 楽し そう だ ね ！ 私 も い っ て み よう かな ！

と あ さき
【問い合わせ先】

ひょうごけんりつあまがさき もりちゅうおうりょくち けんさく
「兵庫県立尼崎の森中央緑地」で検索

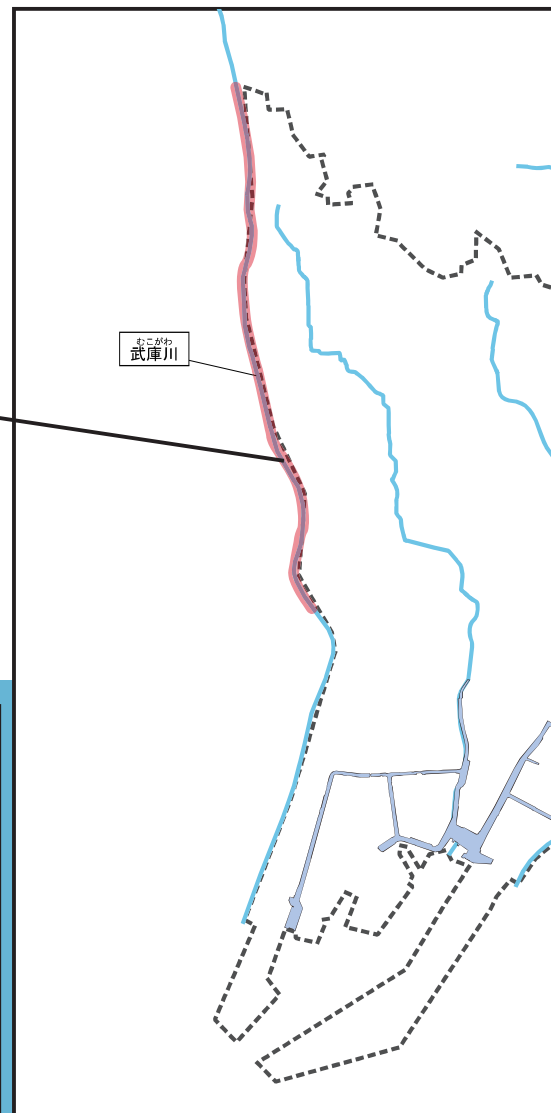


で 出かけてみよう (2) 川

むこがわ
武庫川



武庫川は、丹波篠山市を水源地とし、三田市や宝塚市、尼崎市などを通って、大阪湾に流れています。



川にいる生き物

●: 希少種 ◆: つながり種 ▲: 外来種



アユ ◆◆

大きさ 10-30cm。春から夏にかけて川を遡る姿がみられる。



ミナミメダカ ●◆

大きさ 40mm。川のほかに水田や周辺の農業用水路にも生息している。



カワラサイコ ●

日当たりのよい河原の乾いた砂地でみられる。6月～8月に黄色い花が咲く。



シオカラトンボ ◆

大きさ 50-55mm。オスは水色で、メスは黄色く「ムギワラトンボ」とも呼ばれる。



ツマキチョウ ◆

大きさ 20-30mm。春にだけ現れる。とがったはね先が黄色いとオス。

提供者：北村雅彦



スジエビ ◆

水域でよく見られる種。大きさ 50mm。体色は透明で、非常に肉食性が強い。



モクズガニ ◆

川と海を行き来する種。大きさ 40-80cm。ハサミに毛が密にはえている。



カワニナ ◆

大きさ 30mm ほど。流れの穏やかな川を好み、汚い川にはすめない。

いながわ もがわ
猪名川・藻川

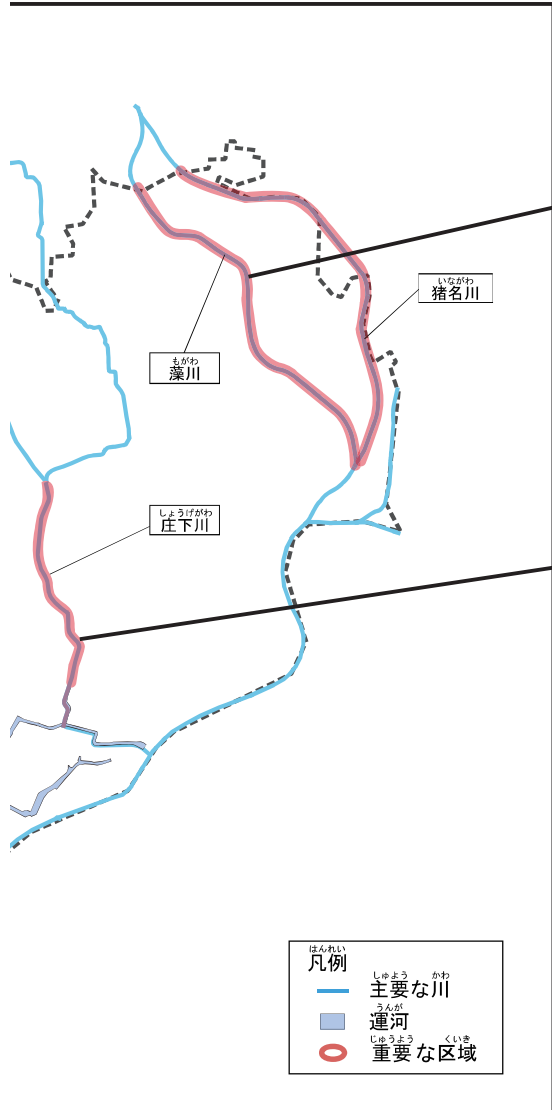


いながわ かわべぐんいながわちやう
猪名川は、川辺郡猪名川町を
すいげんち いながわちやう いたみし
水源地とし、猪名川町、伊丹市、
あまがさし とお おおさかわん なが
尼崎市などを通して大阪湾に流
れています。
とちゆう もがわ わ
途中で藻川に分かれ、そのあと
ごつりあう
合流します。

しょうげかわ
庄下川



しょうげかわ さまざま しりゆう
庄下川は、様々な支流からでき
た川で、あまがさし ちゆうしん とお
尼崎市の中心を通過して
おおさかわん なが
大阪湾に流れています。



オオカワヂシャ▲
カワヂシャによく似ているが、葉のふちのギザギザは小さく目立たない。



カワヂシャ●
川の外に、水田や水路などにもはえる。葉のふちはギザギザしている。



ヒメボタル●◆
大きさ 7-10mm。陸生のホタルで、幼虫は陸の貝のなかまを食べる。



カワセミ●◆
水辺環境を代表する種。大きさ17cmほど。鮮やかな青の体色が美しい。



イカルチドリ●
大きさ 19-21cm。春から夏にかけて、川原で子育てをする。



アメリカザリガニ▲
大きさ 100-150mm。水草を切ったり在来種を食べて、生態系を荒らす。



オオクチバス▲
大きさ 30-50cm。繁殖力が強くなんでも食べるため、在来種を食べつくす。



ミシシippアカミガメ▲
昔ミドリガメとして売られていたものが野生化。生態系への影響が大きい。

かわ かんさつ
●川での観察のやりかた

ふくそう
○服装・もちもの

ながぐつ、ライフジャケット、タオル、水筒、軍手、きんぎょ網 など



かわ あそ やくそく
○川で遊ぶときの約束

- 必ず大人の人と一緒にいくこと!
- 雨が降っている日や、雨の後など
- 川の水が増えているときは近づかない!
- 裸足で水辺に入らないこと!

かわ い もの さが わざ
○川の生き物の探しの技!



かわ い もの まも
●川の生き物を守るために

きんしぜんこうほう
○近自然工法

川をできるだけ自然に近い状態にする技術を使って、川を整備しています。

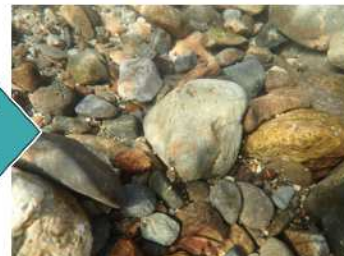
庄下川の一部では、水をきれいにするために川の底や岸に石を置いたりして、自然に近い川にする整備を行いました。その結果、生き物がすみやすくなり、水がきれいになったり、生き物の種類が増えたりしました。



さんらんばしょ まも と く
 ○アユの産卵場所を守る取り組み



いながわ さんらんばしょ しゅうへん かわ
 猪名川ではアユの産卵場所やその周辺で、川
 の底に埋まっている石を掘り起こし、川底の石を
 動きやすくし、アユがより産卵しやすい環境づ
 くりを行っています。



あまがさき み
 ● 尼崎でもヒメボタルが見られる？

あまがさき めがし と
 尼崎でも昔はたくさんヒメボタルが飛びかっ
 ていましたが、今では幼虫が好むしめりけ
 の多い林や草地は少なくなってしまい、数が減
 っていました。今は農業公園、猪名川
 や藻川の河川敷周辺でヒメボタルを見ることが
 できます。

くら
 ○ゲンジボタルと比べて、ヒメボタルってこんなホタル！

りく うえ く
 ① 陸の上で暮らす

ゲンジボタルの幼虫は水中で暮らしますが、ヒメボタルの幼虫は落ち葉の下で暮らします。

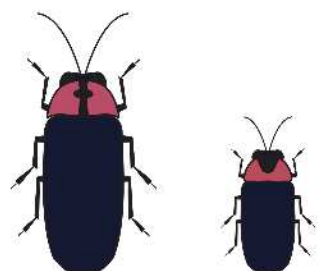


ひか
 光るヒメボタル(オス)

ちい
 ② サイズが小さい

ゲンジボタル：12-17mm
 ヒメボタル：6-9mm

ヒメボタルは 1cm 未満の小さなホタルです。

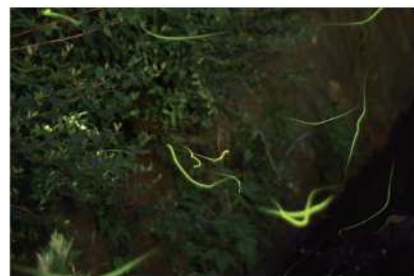


ゲンジボタル ヒメボタル

ひか すばや
 ③ 光りかたが素早い

ゲンジボタル：2秒に 1回長く光る

ヒメボタル：1秒に 2回フラッシュのように光る



ゲンジボタルの光り方



ヒメボタルの光り方

ゲンジボタルとヒメボタルは色はよく似ているけれど、背中にある模様で見分けられるよ！



がつちゅうじゅん がつじょうじゅん ひか すがた み
 5月中旬から6月上旬ごろに光っている姿が見られるよ！
 みんな会いに来てね～！

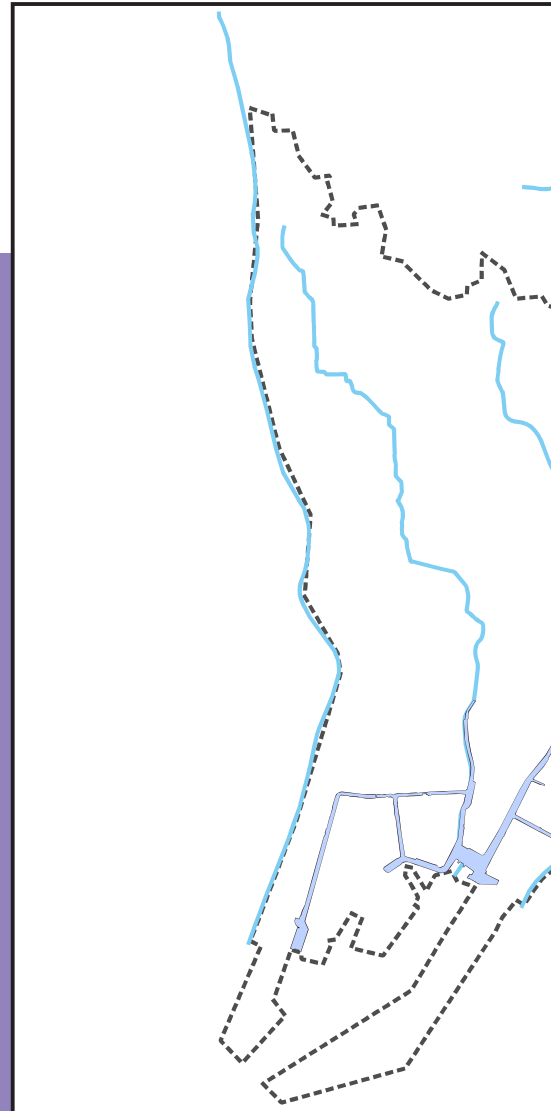


来てね～

で
出かけてみよう (3) 河畔林 かはんりん

かはんりん
河畔林 い もの
 にいる生き物

● きしょうしゆ：希少種、◆ つながりしゆ：つながり種、▲ がいらいしゆ：外来種




エノキ◆
 昔から「縁の木」とされ、日本各地の神社で御神木としても大切にされてきた。



ムクノキ◆
 公園などでもよく見られる。秋になると黒紫色に熟す実は甘味がある。



ヤブニッケイ
 葉がよく茂るため公園のほか、目隠し目的で庭などにも植えられる。



アキニレ
 湿地や河原に多い。ニレの木の中에서도秋に花が咲くことが名前の由来。




ヒヨドリ
 大きさ 27cm ほど。甘いものを好み、虫の他に花の蜜や果実なども食べる。



ツバメ◆
 大きさ 17cm。春に日本へやってきて、家の軒下など、人の近くで子育てをする。



シジュウカラ◆
 大きさ 14cm。「ツーピーツーピー」など 20種類ほどある鳴き声を使い分けている。



ミサゴ●
 大きさ 63cm ほどのタカ。魚を好んで食べ、空中から急降下して魚をとる。



エンマコオロギ◆
 大きさ 25-30mm。秋、成虫のオスは「コロコロリリリー」と鳴く。



アゲハ
 大きさ 40-60mm。夏に生れた成虫のほうが春より大きくて黒っぽい。



さばくがおか
佐璞丘



ちがわ にしがわ
 藻川の西側にあり、エノキやムクノキからなる樹林として今でも残っています。
 あまがさき むかし しげん すがた のこ
 尼崎で昔の自然の姿が残っている場所のひとつです。

いながわしぜんりん
猪名川自然林



いながわ きゆうていぼう ぞんざい
 猪名川の旧堤防に存在していたエノキやムクノキ林です。
 しょうわ ねんだい かせんこうじ
 昭和40年代の河川工事によってなくなる予定でしたが、市民の声の高まりにより自然林として残されています。



コクワガタ

おお 大きさは20-58mm。かず おお 数が多く平地の公園から山林まで様々な環境で見られる。



チビクワガタ

おお 大きさは11-16mm。いっけん クワガタに見えない姿でも、小さいがちゃんとアゴがある。



ゴマダラチョウ

おお 大きさは70mmほど。樹液によくやってくる。幼虫は落ち葉の中で冬を越す。



ツクツクボウシ

おお 大きさは30mmほど。なごえ 鳴き声が「ツクツクボウシ」と聞こえるのが名前の由来。



ニホンカナヘビ

おお 大きさは18-25cm。はれたひは 石や枝の上で日向ぼっこをする姿が見られる。



ニホンヤモリ

おお 大きさは10-14cm。やこうせい 夜行性で、灯りに集まる虫を食べにくることもある。

かはんりん
● 河畔林とは

かはんりん な た
○ 河畔林の成り立ち



河畔林とは洪水などの影響をうける川の近くにある林で、佐瑛丘や猪名川自然林も河畔林として成立した林です。大雨や洪水の影響で河畔林の木は頻繁に流されていました。そのため、河畔林には成長がほかの木より早いエノキやムクノキが多い林ができました。



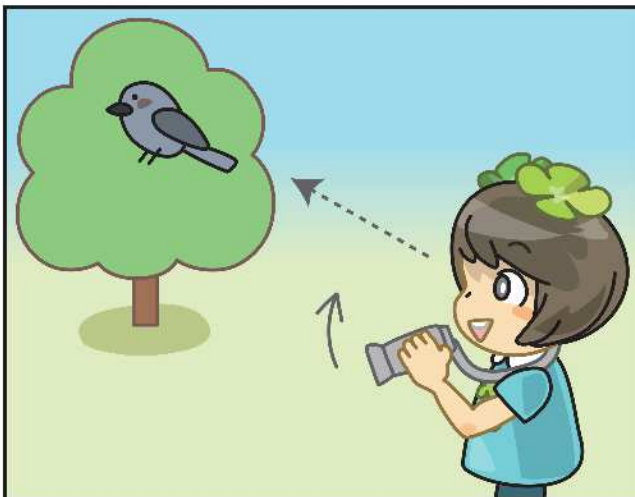
川の整備が進み洪水が起きなくなると、冬でも落ち葉を落とさないクスノキなどの常緑樹が育つようになり、エノキやムクノキの芽生えに必要な光が届かなくなります。

● バードウォッチング

そうがんきょう ち とり
双眼鏡を持って鳥をさがしてみよう。

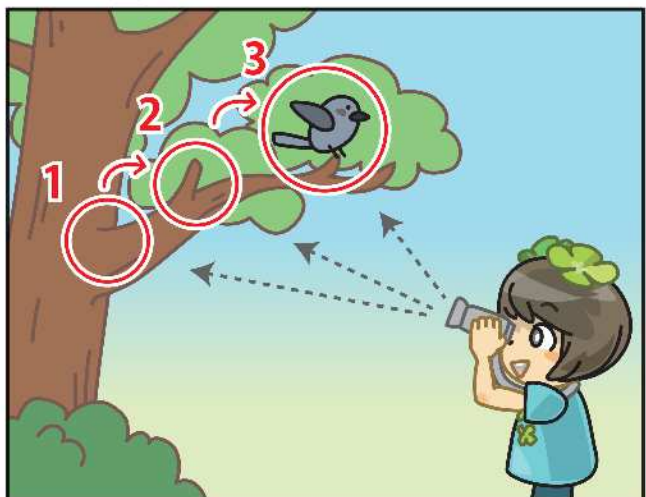
そうがんきょう つか かた
○ 双眼鏡の使い方

コツ① 視線はそのまま



鳥を見つけたら目をはなさず、双眼鏡を目に添えて観察してみよう

コツ② 目印を決める



鳥を見つけたら、大きなものを目印にして 幹→枝→枝先 のように順番に追っていき

いながわしぜんりん
○猪名川自然林のこれから

かわはさあまがさき
川に挟まれた尼崎には
むかし
昔からエノキやムクノキがたくさんあって、
かはんりんがいはしよ
河畔林以外の場所にもはえていることがあるよ！



いながわしぜんりん すこ じょうりょくじゅ ちやう
猪名川自然林でも、少しずつ常緑樹が大きくなり、地面まで光が届かなくなっています。このままでは、新しいエノキやムクノキが育たず、今あるものも倒れて、そこに集まっていたゴマダラチョウやタマムシ、小鳥などもすむ場所を失ってしまいます。



いもの ばしょ
たくさんの生き物のすめる場所となるエノキやムクノキを復元し、守っていく活動が始まっています。
いながわしぜんりん しみん みんなで ぎょうりょく
猪名川自然林では、市民のみなんで協力しながら増えすぎた木を切るなど、光が入る明るい林を目指して整備活動を行っています。

しぜん ぶんか もりきようかい
●自然と文化の森協会

あまがさきし しぜん ぶんか もりきようかい いながわしぜんりん ちやく いながわ もがわしゅうへん しぜんかんさつかい
尼崎市と自然と文化の森協会は、猪名川自然林を含めた猪名川や藻川周辺で自然観察会や環境体験学習をしたり、林の手入れをしたりしています。



いながわ
○猪名川キッズクラブ

しぜん なか たの しぜん し おも かぞく いっしょ いながわ
自然の中で楽しみたい！自然を知りたい！と思ったら、家族と一緒に猪名川キッズクラブに登録してみよう！

と あ さき
【問い合わせ先】

いながわ けんさく
「猪名川キッズクラブ」で検索



で 出かけてみよう (4) 田畑 たはた

● たはた 田畑にいるもの生き物

● きしょうしゅ：希少種、◆ つながりしゅ：つながり種、▲ がいらいしゅ：外来種



アキアカネ ● ◆

大きさ 33-46mm。平地へいちで生まれ、夏なつは涼しい山やま地で暮くらし、秋あきにまた戻もどってくる。



ニホンアマガエル ◆

大きさ 20-45mm。緑みどりや灰色はいろなど、環境かんきょうの色いろに合わせ体からだの色いろを変へん化かさせる。



ムクドリ

大きさ24cmほど。夜よるになると集しゅう団だんになり、林はやしや街路樹がいろうじゆなどで眠ねむる。



ヒメミズワラビ ●

水中すいちゆうや湿しつ地ちにはえるが、農薬のうやくや除草剤じよそうざいなどの影えい響きやうで数かずを減へらしている。



ヒメミソハギ ●

外来種がいらいしゅとの競きやう争そうや湿しつ地ちの埋うめ立たて、農薬のうやくの影えい響きやうなどで数かずが減へっている。



ヒバリ ●

大きさ 17cm。オスはなわばりなわばりを宣せん言げんする時とき、さえずりさえずりながら高たかく上じやう昇じやうする。

● あまがさき 尼崎 でんとうやさい の伝統野菜

あまいも
尼諸



新田地帯しんでんちたい（臨海地域りんかいちぎ）で昔盛んむかしさかに作つくられていたサツマイモ。1950年のジェーン台風で全ぜんてなくなりましたが、復ふ活かつに向むけての取とり組くみが行おこなわれました。

むこ とまついっすん
武庫・富松一寸ソラマメ



武庫むこや富松とまつの土とち地にできる一寸いっすん（3.3cm）ほどの大おほきなソラマメ。ソラマメは同おなじ場ばしょ所つづで続つづけて栽さいばい培ばいがでできないうえに、農地のうちや農家のうかが激げき減げんしているため幻まぼろしの豆まめとなっなっています。

たのう さといも
田能の里芋



田能地区たのうちくで栽さいばい培ばいされているサトイモ。独自の栽どくじ培さいばいほう法ほうにより大たいりやう量りやうに收しゆうかく穫かくでできないため、市しじやう場じやうに出で回まわることがない貴き重ちゆうなサトイモとなっなっています。

○あまやさい



尼崎
育ち

あまがさきで生産されたやさい略して「あまやさい」。
「あまやさい」のマークが入った野菜は尼崎市の農家さんが心を込めて作った安心で安全な新鮮野菜の目印です。

このマーク直売所や朝市で見たことあるよ！
地元の農家さんが作ってくれた野菜
おいしかったなあ



○地産地消

尼崎市の学校給食の食材は牛乳は主に兵庫県産、米や野菜は季節によっては尼崎市産のものを取り入れています。



献立の産地は給食室で紹介しているよ
今日はどこの食材かな？みてみよう！



●文化としての生物多様性

あまいもほうのうさい 尼芋奉納祭 (貴布禰神社)



伝統野菜である「尼芋」を氏神様のきふねさんに奉納するお祭り。
祭当日は、焼き芋などが販売されます。

とまついっすんまめ 富松一寸豆まつり (富松神社)



伝統野菜である「富松一寸豆」を富松神社に奉納し、地域の発展を祈願するお祭り。
祭当日は、塩茹でしたソラマメの試食会や豆飛ばしコンテスト、即売会などが行われます。

で ■出かけてみよう (5) 水路

●水路にいる生き物

●：希少種、◆：つながり種、▲：外来種



アメンボ◆

大きさ 11-16mm。足先の毛の表面張力を利用して水面に浮かんでいる。



ハグロトンボ◆

大きさ 57-67mm。チョウのようにひらひらと舞うように羽ばたく。



デンジソウ●

葉が漢字の「田」の字に見えることが名前の由来。開発や汚染で減っている。

で ■出かけてみよう (6) 海・運河

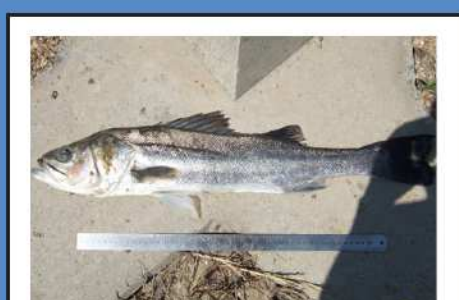
●海・運河にいる生き物

●：希少種、◆：つながり種、▲：外来種



ユリカモメ◆

冬場に河口周辺で見られる種。大きさ40cmほどで、昼間は池や川にも現れる。



スズキ◆

河口・海環境を代表する種。大きさ20-60cm。大きさで呼名が変わる出世魚。



ホシハジロ◆

大きさ 40cm ほど。冬になると渡ってくる。水中に潜って水草を食べる。

●海釣(うみづ)りを楽しもう

あまがさきしりつうお こうえん
○尼崎市立魚釣り公園



【問い合わせ先】

あまがさきしりつうお こうえん
「尼崎市立魚釣り公園」で検索



あまがさきしりつうお こうえん
尼崎市立魚釣り公園では釣りをすることができます。
はじ むと つ はじ むと つ
初めての人には、釣りのやり方を教えてくれたり、
レンタル竿の用意や売店での仕掛けやえさの
はんばい
販売もしているため、手ぶらで釣りに来る
ことができます！また釣り大会や、
きかんげんてい
期間限定のバーベキューなど
さまざま
様々なイベントも開催しています。



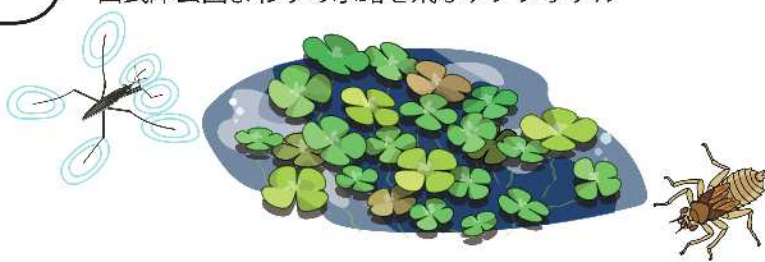
● 水路の役割

あまがさきしない さまざま ばしょ すいろ とお
 尼崎市内の様々な場所に、水路が通って
 すいろ のうぎょう のうぎょう すいろ つか
 います。水路は農業用水路として農業で使
 みず はこ ちしよ う あゆ あんげん
 う水を運んだり、地上に降った雨を安全に
 うみ なが やくわり
 海まで流す役割があります。

また、ホタルやトンボの幼虫、魚など生
 ちの ようちゆう さかな い
 き物のすみかにもなっています。



西武庫公園まわりの水路を飛ぶゲンジボタル



● 運河の役割

なんぶ こうぎょうちたい ぶつりゆう ささ うみ ひく とち おお あまがさき かいすい なが
 南部の工業地帯の物流を支えると同時に、海より低い土地が多い尼崎に海水が流れこまな
 びよう すいもん せつち みず す だ
 いよう水門を設置したり、ポンプで水を吸い出したりしています。

○ 水質浄化の取り組み

うんが みず ちっそ えいよう しょくぶつ せいよう
 運河の水は窒素などの栄養や植物プランクトンが多くなっています。栄養やプランクトン
 はあ ぶつせい げんいん い もの ちから つか みず と く
 は多すぎるとヘドロ発生の原因となるため、生き物の力を使って水をきれいにする取り組み
 あこな
 が行われています。

二枚貝

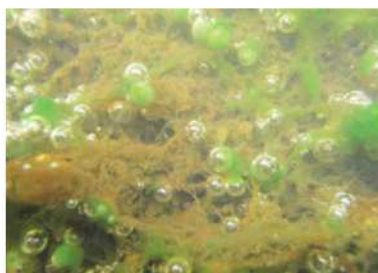
コウロエンカワヒバリガイという二枚貝
 はあ りたり めい めい
 は汚れた水(左)をきれいな水(右)にして
 くれます。



二枚貝が水をきれいにする様子

藻

藻は、水中で増えすぎた栄養を食べてく
 れます。太陽光を浴びて酸素を作ってい
 ます。



藻が酸素を出している様子

干潟の生き物

干潟に集まるカニやエビ、ゴカイ、周り
 にはえるヨシなどが、水をきれいにして
 くれます。



人工干潟

※コウロエンカワヒバリガイは外来種ですが汚い水でも生きることができ、昔から運河にすんでいたため水質浄化に活用しています。

生き物の力を借りて、水をきれいになっているだね



で ■ 出かけてみよう

あまがさき み い もの ● 尼崎で見られる生き物



ドクダミ

公園や庭などの湿った場所によく生える。夏に咲く白い花は独特なおいがある。



ユキヤナギ

公園に多く、春には垂れ下がった枝に白い花がたくさん咲く。



キンモクセイ

庭などにも多く、秋に咲くオレンジ色の花は強い香りがある。



アオサギ

大きさ 88-98cm。水辺環境を代表する種。じっと立ってえもの魚などを待つ。



コゲラ◆

大きさ 15cm。樹林環境を代表する種。日本で一番身近で、一番小さなキツツキ。



カワラバト▲

大きさ 30cm ほど。日本で一番目にする鳥。昔は伝書鳩としても使われていた。



アブラゼミ◆

大きさ 56-60mm。夏に「ジー」と鳴く。はねに色のあるゼミは世界でも珍しい。



キアゲハ

大きさ 90mm ほど。アゲハより黄色く、幼虫もセリのなかまの葉を食べる。



トノサマバッタ◆

大きさ 35-65mm。河川敷や公園など明るい草地で見られる。羽音をたてて飛ぶ。



ニホントガゲ●

大きさ 16-25cm。自分で尻尾を切って逃げることがあり、尻尾はしばらく動く。



マガモ◆

大きさ 50-65cm。冬に渡ってくる。オスの頭は緑色でメスは体全体が茶色い。



ハクセキレイ◆

大きさ 20cm ほど。水辺環境を代表する種。えさを探しながら速足で歩く。

●：希少種、◆：つながり種、▲：外来種



カワウ

大きさ 80cm ほど。水に潜って魚をとる。川だけでなく、海や池にも現れる。



アオイトトンボ

大きさ 34-48mm。成熟すると複眼は青くなり、体には白い粉がつく。



ウシガエル▲

大きさ 11-18cm。夜行性で、「モーモー」と牛のような声で鳴くのが名前の由来。



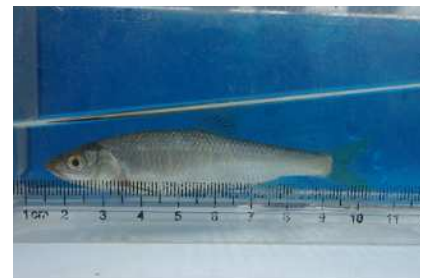
ニホンイシガメ●◆

大きさ 14-20cm。水辺環境を代表する種。環境破壊などにより減少している。



ヌートリア▲

大きさ 40-60cm。農業や生態系への影響が問題になっている。泳ぐのが得意。



オイカワ

大きさ 15cm。繁殖期のオスは色鮮やかになる。川の流れの早いところを好む。



ナマズ●◆

水辺環境を代表する種。大きさ60cmほど。ひげは成長すると6本から4本になる。



オオヨシキリ●◆

大きさ 17-19cm。ヨシ原を代表する種。夏に「ギョシギョシ」と鋭く鳴く。



アラカシ◆

樹林環境を代表する種。秋には、たてじま模様の小さなどんぐりができる。



シラカシ

木材にするとき白のが名前の由来。帽子に横じま模様があるどんぐりができる。



ヤマモモ

公園などにも植えられる。夏にできる赤い実は食べることができ、甘酸っぱい。



カブトムシ●◆

大きさ 30-85mm。樹林環境を代表する種。オスには長いツノがある。

あまがさき み い もの
● 尼崎で見られる生き物



キタテハ

大きさ 22-34mm。はねを閉じると茶色く枯れ葉の中ではみつけにくい。



タマムシ ●

大きさ 30-40mm。夏の暑い時間に活動する。緑と赤の金属のような色が鮮やか。



葉でできた巣

カヤネズミ ●

大きさ 60cm ほど。ススキなどの葉で丸い巣を作る。日本で一番小さなネズミ。



ウグイス

大きさ 15cm ほど。「ホーホケキョ」とさえずり、冬は「チャッチャツ」と鳴く。



アカメガシワ

春に出る新しい若葉が赤いことが名前の由来。日の当たる場所に多い。



ホトケノザ ◆

春に赤紫色の花が咲く。日当たりのいい場所では一面に広がることもある。



ヒガンバナ

田畑に多く、秋に赤色の花が咲く。花が枯れたあとに葉が出てくる。



ヒゲジロハサミムシ

大きさ 16-25mm。力が強く、ハサミを使ってえものをとらえて食べる。



キマダラセセリ

大きさ 13-17mm。河川敷などにある草原を好み、花から花へ素早く飛び回る。



マツモムシ ◆

大きさ 11-14mm。池などで見られる種。水面近くを背泳ぎで泳ぐ。



タイコウチ

大きさ 30-50mm。浅い池などで見られる種。かま状の前あしで魚などをとらえる。



ヌマガエル ◆

大きさ 30-50mm。腹側は白い。水田を代表する種だが、畑や草原などにもいる。

●：希少種、◆：つながり種、▲：外来種



カダヤシ▲

大きさ 30-50mm。メダカとは尾びれと尻びれの形のの違いで見分けられる。



ドジョウ●◆

水辺環境を代表する種。大きさ 20cm ほど。口のまわりのヒゲは全部で10本ある。



ニホンウナギ●◆

川と海を行き来する種。乱獲や河川の整備の影響などで数が減っている。



ボラ◆

河口・海環境を代表する種。大きさ 50cm ほど。大群になり川を遡ることがある。



イソヒヨドリ◆

大きさ 23cm ほど。メスは灰色のまだら模様、オスは青と赤で鮮やか。



テナガエビ◆

深川でよく見られる種。大きさ 90mm ほど。2本の長いあしが特長。



環境によって見られる生き物も違うんだね！
いろいろな生き物を探して、調べてみようかな



希少種も外来種も
まずは知ることからはじめてみよう！



あまがさき しぜん
尼崎の自然ハンドブック

れいわ ねん がつ
令和6年3月

はっこう あまがさきし けいざいかんきょうきょく かんきょうぶ かんきょうそうぞうか
発行：尼崎市 経済環境局 環境部 環境創造課

TEL：06-6489-6301

FAX：06-6489-6300

い ものかんさつ

生き物観察シート

しゅめい

● 種名

ねん がつ にち ようび (あさ ひる ゆう よる てんき
年 月 日 曜日 (朝 昼 夕 夜) 天気

きづ

かんさつ

● 気付いたことや観察したことをかいてみよう

A large grid for drawing or writing observations, with a 1cm scale bar in the bottom right corner.

いろ
色

かたち
形

おお
大きさ

み ばしょ
見つけた場所

き
気づいたこと

しら
調べたこと