

弥生ヶ丘墓園

TEL:6491-2500

弥生ヶ丘町 2-1

○規模 {敷地面積 48,022㎡
区画数 5,051区画

弥生ヶ丘斎場

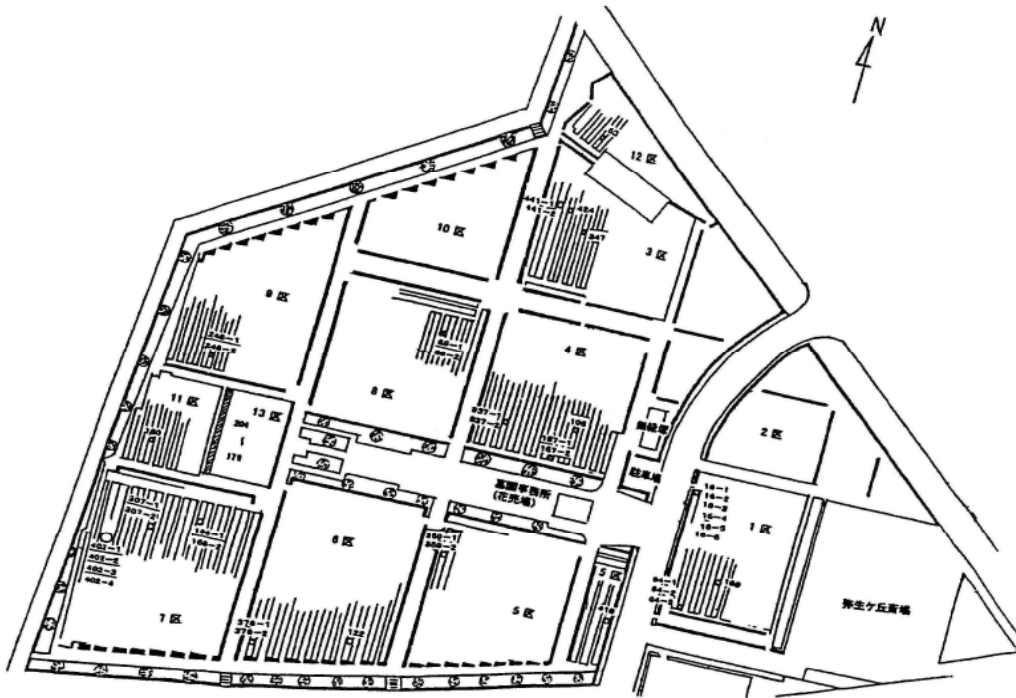
TEL:6491-2500

弥生ヶ丘町 1-1

○規模 {敷地面積 3,900.00㎡
建築延面積 3,345.67㎡

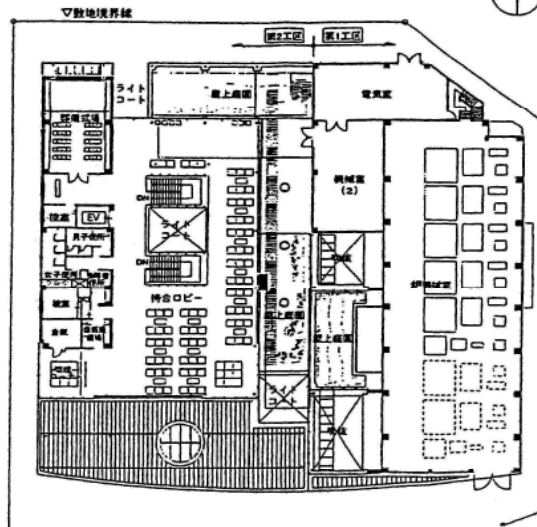
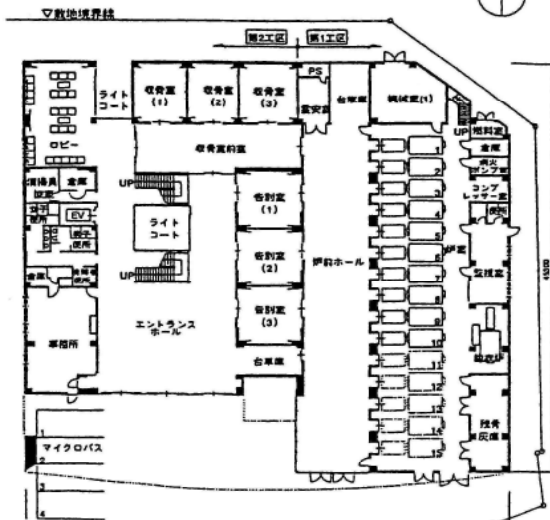
○改築着工年月 平成13年 3月
○改築しゅん工年月 平成15年11月
○建設費 2,110,811千円

○構造 鉄骨鉄筋コンクリート造
一部鉄筋コンクリート及び鉄骨造



1階平面図

2階平面図



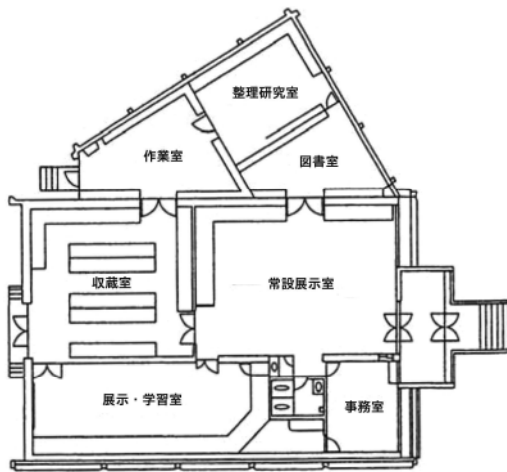


凡例

- | | |
|---------------|----------------|
| ■ 衛生施設 | ● 保育所・障害児施設 |
| ● 産業振興施設 | ● 幼稚園 |
| ● 庁舎等施設・事務所 | ● 小学校 |
| ◆ 教育系研修施設 | ● 中学校 |
| ◎ 社会教育施設 | ■ 高等学校 |
| ★ 障害者施設 | ★ 青少年施設 |
| ★ 市営住宅等施設 | ★ 児童ホーム・こどもクラブ |
| ■ 高齢者施設 | ◎ その他保育施設 |
| ◆ 消防施設 | ■ 体育施設 |
| ◆ その他消防施設 | ● 集会系施設 |
| ◆ その他医療保健福祉施設 | ◆ 公園施設 |

田能遺跡は、猪名川左岸の低平地に営まれた弥生時代の前期・中期・後期の全期にわたる集落跡であり、昭和40年に発見されました。この考古資料及び屋外復元施設を広く公開することにより、郷土文化に対する市民の関心を高め、教育、学術及び文化の振興を図ることを目的とした施設である。

○規模	敷地面積	5,219.73m ²	○設備	(収蔵・展示棟) 展示室、収蔵室、展示・学習室、作業室、図書室、整理研究室、事務室
	収蔵庫	371.39m ²		(屋外施設) 復元住居等3棟、墳墓標示10基、方形周溝2基
	復元住居		○利用時間	午前10時～午後5時 (入館は午後4時30分まで)
	┌方形竪穴住居	24.89m ²	○休館日	月曜日(祝休日の場合は直後の平日)、 12月29日～1月3日
	└円形平地住居	48.99m ²	○入場料	無料
	復元高床倉庫	15.00m ²		
	屋外便所	24.37m ²		
○着工年月日	昭和42年10月1日			
○しゅん工年月日	昭和45年5月21日			
○改築年月日	平成23年2月18日			
○建設費	40,879千円			
○改築費	28,592千円			



資料館平面図

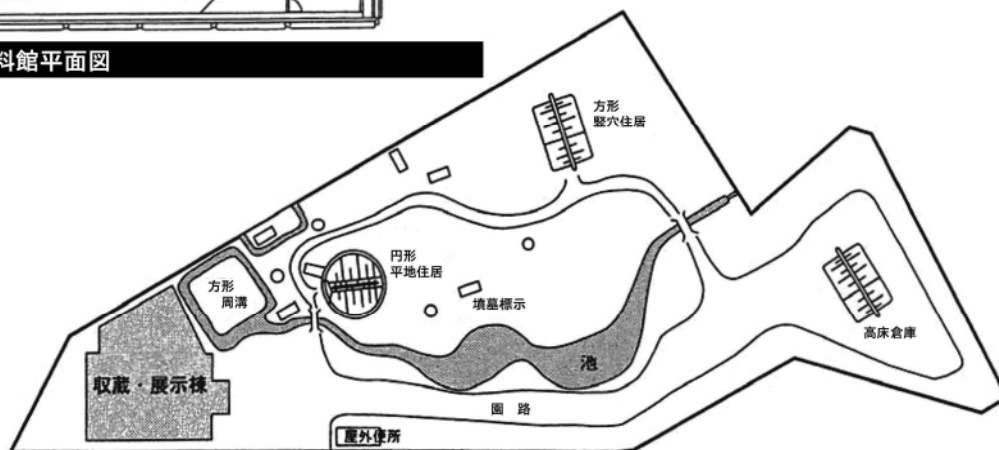
田能資料館平面図

総面積 5219.73m²

収蔵・展示棟 371.39m²

常設展示室 88m²

展示・学習室 63m²



史跡公園平面図



凡例

■ 衛生施設	● 保育所・障害児施設
● 産業振興施設	● 幼稚園
● 庁舎等施設・事務所	● 小学校
◆ 教育系研修施設	● 中学校
◎ 社会教育施設	■ 高等学校
★ 障害者施設	★ 青少年施設
★ 市営住宅等施設	★ 児童ホーム・こどもクラブ
■ 高齢者施設	◎ その他保育施設
◆ 消防施設	■ 体育施設
◆ その他消防施設	● 集会系施設
◆ その他医療保健福祉施設	◆ 公園施設

公害病認定患者の健康回復の促進と福祉の増進を図ることを目的とした施設である。

○規模	敷地面積	993.48㎡	○設備	機械室、プロパン庫、談話コーナー、
	建築面積	384.48㎡		食堂、配膳室、浴室、事務室、管理人
	建築延面積	712.60㎡		室、宿泊室、医務室、リネン室、湯沸
○構造	鉄筋コンクリート造			○利用方法
	地下1階建地上2階建			
○着工年月日	昭和49年2月26日			
○しゅん工年月日	昭和49年9月6日			○休館日
○建設費	91,030千円			

(地階)



(1階)



(2階)

