

現況分析(体育施設)

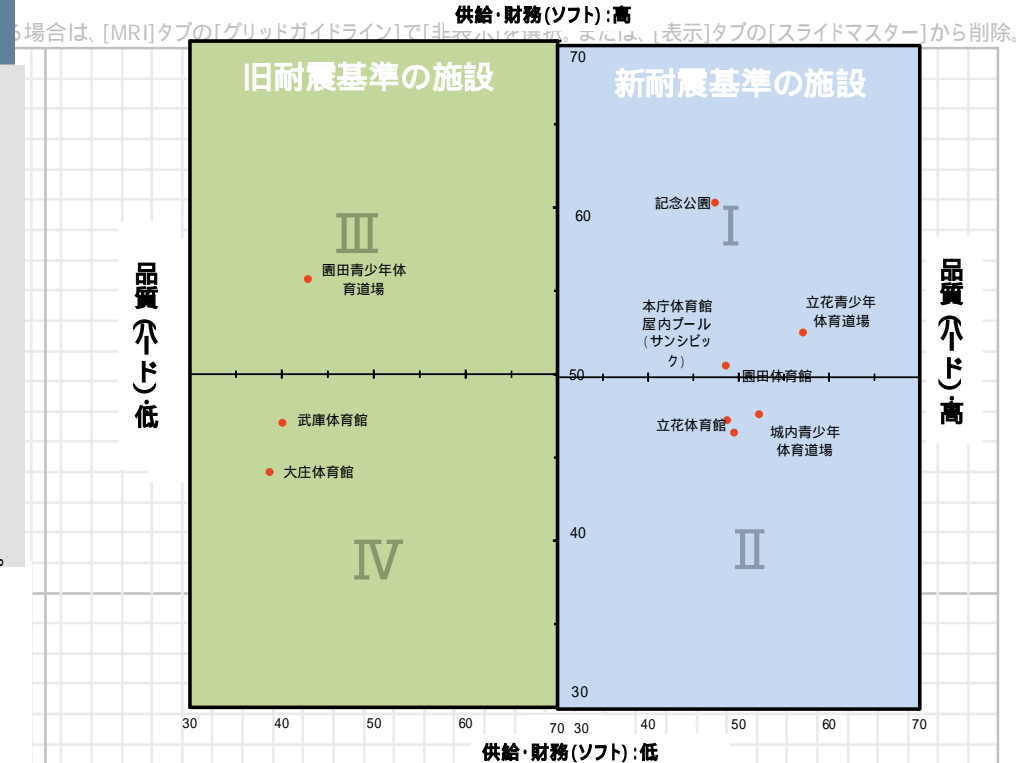
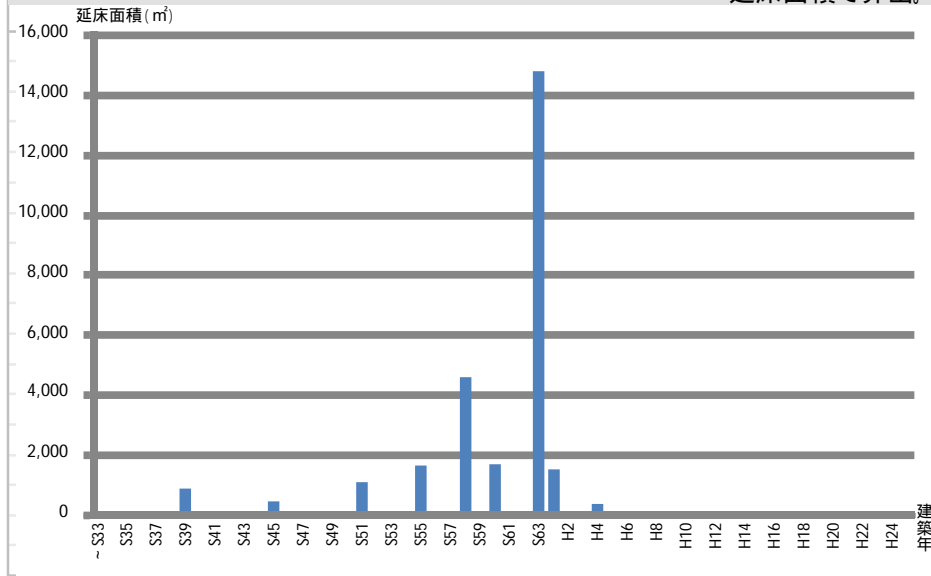
現状の評価

評価対象施設は9、27千㎡で面積は全体の2.18% を占めている。そのうち3が旧耐震基準、6が新耐震基準の施設であり、平均築年数は27.7年で平均値の33.4年を下回っており、耐震対応率は約80%で、安全面での課題のある施設は少ない。

供給面では、利用率で大庄体育館、城内青少年体育道場で約50%と最も低く、園田体育館では90%を越えるところもあるが、他の用途の施設と比較して、総じて高い数値となっている。

財務面では、面積あたり市の収支では3つの青少年体育道場は約2千円/㎡と低く、旧耐震基準の建物で最も高いものは武庫体育館の約20千円/㎡であり総じて低く効率的な運営になっている。原価率では、記念公園が約28%であり最も、収益性の高い施設となっている。

延床面積で算出。



ソフト	築年	旧耐震			新耐震		
		施設数	延床面積		施設数	延床面積	
			面積[㎡]	割合[%]		面積[㎡]	割合[%]
50以上	1	192.78	0.7	3	17,689.36	65.3	
50未満	2	2,748.34	10.1	3	6,465.16	23.9	

平均築年数	平均耐震対応率	平均現地調査
27.7	68.3	2.58

現況分析(体育施設)

グリッドガイドラインを削除する場合は、[MRI]タブの[グリッドガイドライン]で[非表示]を選択。または、[表示]タブの[スライドマスター]から削除。

新耐震基準の施設

台帳番号	施設名称	占有面積(m ²)	品質						平均偏差値(ハード)	供給				財務				平均偏差値(ソフト)	象限
			築年数(年)	偏差値	耐震対応率	偏差値	現地調査	偏差値		利用率(%)	偏差値	利用者一人あたり面積(m ² /人)	偏差値	面積あたりの市の収支(千円/m ²)	偏差値	原価率	偏差値		
633	記念公園	15,986.47	27.7	53.0	91.8	54.2	2.87	34.9	47.4			7.44	49.9	3.94	58.6	28.03	73.1	60.5	
2329	本庁体育館屋内プール(サンシビック)	4,522.03	31.0	50.5	100.0	56.1	2.61	39.5	48.7	78.04	55.8	18.04	25.0	12.13	50.0	61.65	58.8	47.4	
2332	立花体育館	1,595.33	29.0	52.1	100.0	56.1	2.56	40.4	49.5	65.56	47.8	6.23	52.7	22.51	39.1	89.71	47.0	46.7	
2334	園田体育館	1,437.93	25.0	55.1	100.0	56.1	2.89	34.6	48.6	90.23	63.6	5.59	54.2	23.64	37.9	89.48	47.1	50.7	
1045	立花青少年体育道場	264.96	17.0	61.1	100.0	56.1	1.76	54.2	57.1	68.77	49.9	4.07	57.8	2.21	60.4	100.00	42.6	52.7	
1049	城内青少年体育道場	347.80	18.0	60.4	100.0	56.1	2.56	40.3	52.3	50.08	38.0	7.41	50.0	2.11	60.5	100.00	42.6	47.8	

旧耐震基準の施設

台帳番号	施設名称	占有面積(m ²)	品質						平均偏差値(ハード)	供給				財務				平均偏差値(ソフト)	象限
			築年数(年)	偏差値	耐震対応率	偏差値	現地調査	偏差値		利用率(%)	偏差値	利用者一人あたり面積(m ² /人)	偏差値	面積あたりの市の収支(千円/m ²)	偏差値	原価率	偏差値		
2331	大庄体育館	1,432.15	34.0	48.3	0.0	32.9	2.88	34.9	38.7	49.43	37.6	8.28	47.9	19.06	42.7	86.53	48.3	44.1	
2333	武庫体育館	1,316.19	34.4	48.0	22.6	38.2	2.92	34.1	40.1	61.10	45.0	5.40	54.7	20.96	40.7	87.47	47.9	47.1	
1046	園田青少年体育道場	192.78	33.0	49.0	0.0	32.9	2.20	46.6	42.9	88.22	62.3	4.07	57.8	2.55	60.1	100.00	42.6	55.7	

黄色い網掛けは、アンケート無記入の項目(記念公園は利用可能コマ数が不明)。

評価指標
 品質: 築年数
 耐震対応率
 現地調査
 供給: 年間利用コマ数
 / 年間利用可能コマ数
 延床面積 / 1日利用者数
 財務: 収支 / 延床面積
 (支出-収入) / 支出

ただし、「支出」は突発的に発生する「工事請負費」は差し引いた値を用いる。

<ベイコム陸上競技場>

○規模 (総面積) 24,815㎡
 ○しゅん工年月日 昭和39年10月1日
 ○建設費 50,599千円
 ○収容人員 10,000人
 ○設備 {メインスタンド
 建築面積 ~ 835.06㎡
 建築延面積~1,792.57㎡
 鉄筋コンクリート造2階建
 夜間照明
 30m鋼製柱4基
 しゅん工年月日
 平成11年6月22日
 建設工事費 283,860千円

<ベイコム総合体育館>

○規模 建物面積 5,681㎡
 延床面積 14,678㎡
 ○構造 鉄筋コンクリート一部鉄骨造
 ○開始年月日 昭和63年7月27日
 ○建築事業費 4,500,000千円
 ○設備 {メインアリーナ、サブアリーナ、格技室、
 弓道場、トレーニング室、体力測定室、
 エクササイズスタジオ、研修室、会議室、
 仮設舞台、黒幕、音響、照明設備、空調
 設備
 ○収容人員 5,000人

<ベイコム野球場>

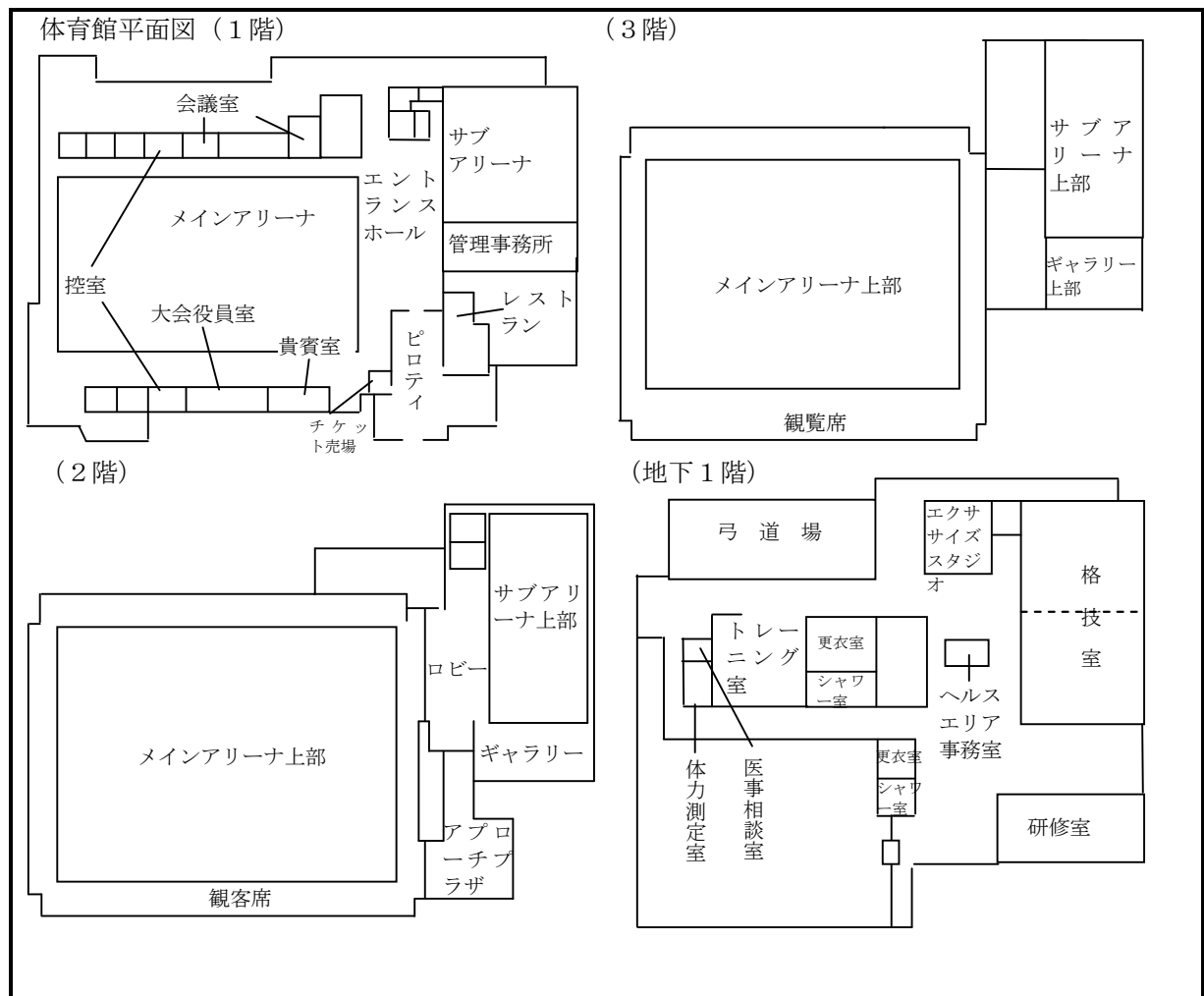
○規模 総面積 20,691㎡
 ○しゅん工年月日 昭和26年11月11日
 ○建設費 1,004千円
 ○設備 {メインスタンド
 建築面積 ~ 379.34㎡
 建築延面積~ 749.46㎡
 鉄筋コンクリート造2階建
 しゅん工年月日
 昭和44年5月25日
 建設工事費 24,280千円
 ダッグアウト
 コンクリートブロック造
 (一部鉄筋)
 しゅん工年月日
 昭和46年4月10日
 建設工事費 1,116千円
 夜間照明
 27.4m鉄柱4基
 196.6kw
 しゅん工年月日
 平成元年3月20日
 建設工事費 135,226千円
 スコアボード
 鉄骨造3階建
 しゅん工年月日
 平成11年3月31日
 建設工事費 143,974千円
 ○収容人員 10,000人

<補助陸上競技場>

○規模 面積 5,400㎡
 1周 150m×6コース
 ○しゅん工年月日 昭和40年8月1日
 ○建設費 850千円
 ○夜間照明 12.5mコンクリート柱8基
 64kw
 しゅん工年月日 平成元年3月20日
 建設工事費 30,567千円

<テニスコート>

○規模 面積 7,224㎡
 10面 84m×86m
 ○しゅん工年月日 昭和62年1月5日
 ○建設費 161,683千円
 ○夜間照明 コンクリート柱36基
 108kw
 しゅん工年月日 昭和61年11月22日
 建設工事費 35,400千円
 ○クラブハウス 鉄筋コンクリート造2階建
 しゅん工年月日 平成元年3月20日



小田南公園 (野球場)		TEL:6487-3140	杭瀬南新町3-15-10
○規模(面積)	11,000㎡	○設備	管理棟及びダッグアウト 鉄筋コンクリート造 建築面積 154㎡ 夜間照明 24m鉄柱4基 126.5kw
○しゅん工年月日	昭和58年10月8日		
○建設費	163,600千円		

橋公園 (野球場)		TEL:6482-3220	東七松町1-1-1
○規模(面積)	9,484㎡	○設備	管理棟及びダッグアウト ブロック造 建築面積 214㎡ しゅん工年月日 昭和48年8月22日 夜間照明 24m鉄柱4基142kw しゅん工年月日 昭和49年8月31日
○しゅん工年月日	昭和29年6月1日		
○建設費	3,500千円		
○収容人員			

○規模

敷地面積	6,279.01㎡
建築面積	2,291.08㎡
建築延面積	6,298.73㎡
屋内プール	2,557.04㎡
中央体育館	1,964.99㎡
中央地区会館	1,776.70㎡

○構造 鉄筋コンクリート及び鉄骨造
地下1階地上4階建

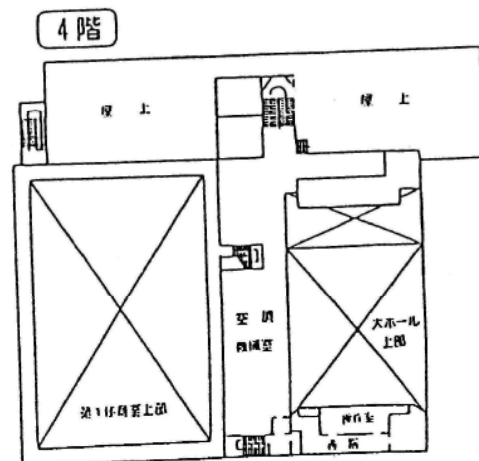
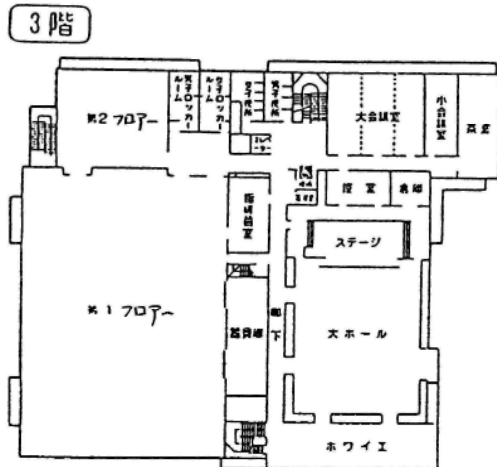
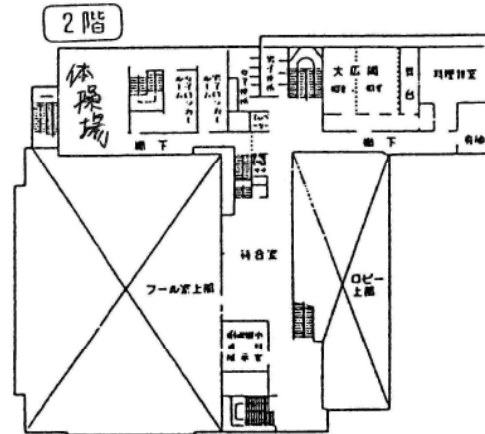
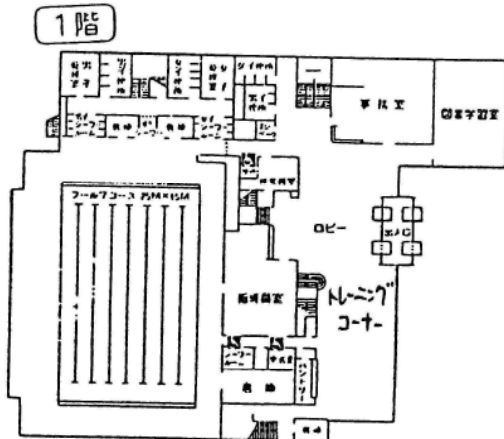
○着工年月日 昭和57年2月15日

○しゅん工年月日 昭和58年3月31日

○建設費 1,973,780千円

○設備

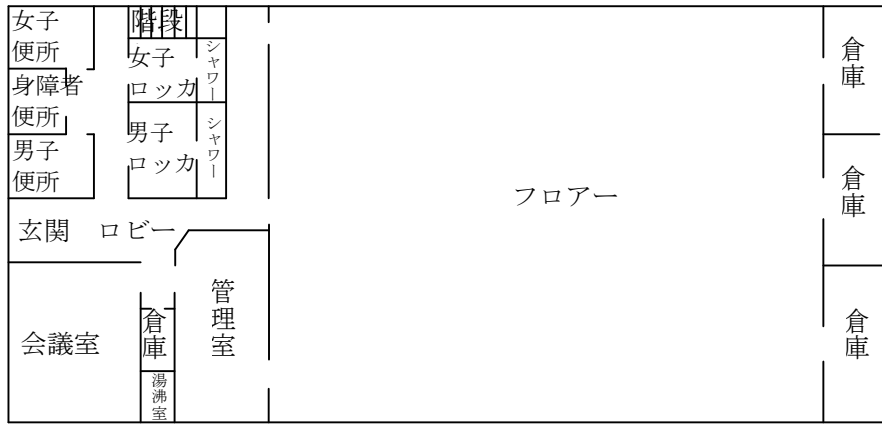
プール、図書学習室、事務室、トレーニングコーナー、大広間、料理教室、体操場、大ホール、第1・第2フロアー、会議室、茶室



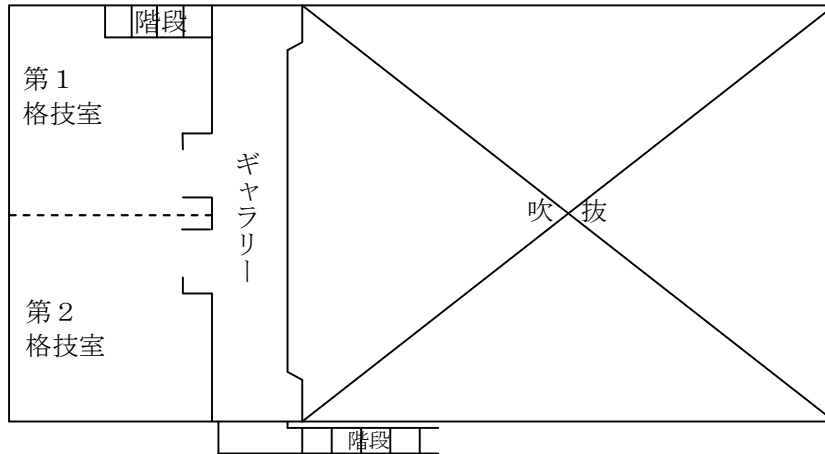
市民の間に広くスポーツについての理解と関心を深め、積極的にスポーツをする意欲を高揚させるとともに、健康づくりの積極的な推進とスポーツの振興を図る。

○規模	敷地面積	2,016.82㎡	○建設費	202,816千円	
	建築面積	1,139.90㎡		○設備	【フローア-、事務室、会議室、格技室2室、ギャラリー等
	建築延面積	1,432.15㎡			
○構造	鉄筋コンクリート造2階建		○収容人員 (会議室)	30人	
○着工年月日	昭和54年8月2日				
○しゅん工年月日	昭和55年2月27日				

(平面図) 1階



2階



教育・障害福祉センター

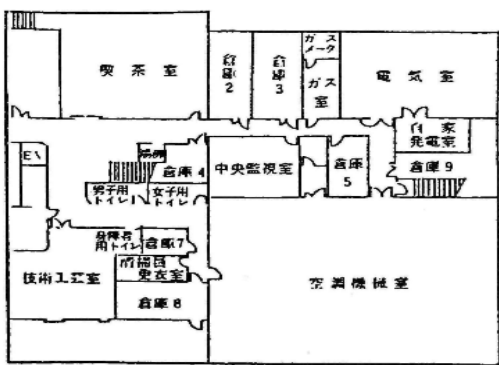
三反田町1-1-1

○規模	敷地面積 10,266.83㎡ 建築面積 2,924.06㎡ 建築延面積 8,367.32㎡	○着工年月日 昭和58年10月7日 ○しゅん工年月日 昭和60年3月22日 ○建設費 2,437,576千円
○構造	(本館棟) 鉄筋コンクリート造 地下1階地上5階建 (体育館棟) 鉄筋コンクリート造 一部PC梁工法 地上1階一部2階建	

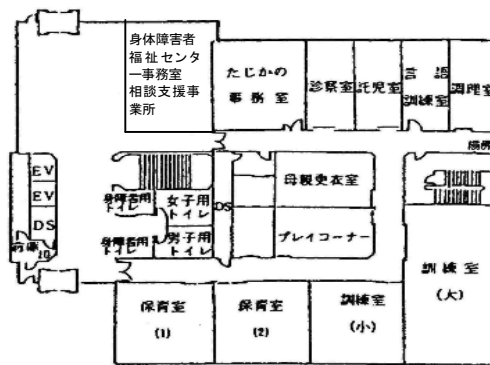
施設名	主な事業内容	開館時間	休館日
<教育総合センター> (06) 6423-3400 [FAX] (06) 6423-3404 <教育相談担当> 【教育相談専用】 (06) 6423-2550 [FAX] (06) 6423-4200 【電話相談専用】 (06) 6429-7564	<ul style="list-style-type: none"> ・教育に関する専門的、技術的事項の調査及び研究に関すること ・教育関係職員の研修に関すること ・教育相談事業に関すること ・情報教育の推進に関すること 	午前9時～午後9時 (教育相談は午前9時～午後5時30分)	土曜日 ・日曜日 祝日 振替休日 年末年始
<視聴覚センター> (06) 6423-3400	<ul style="list-style-type: none"> ・視聴覚教育に関する、調査及び研究、教育関係職員の研修、資料の収集及び提供、講座等の開催に関すること 		
<身体障害者福祉センター> (06) 6423-0015 [FAX] (06) 6423-0054	<ul style="list-style-type: none"> ・心身障害者の機能訓練に関すること ・心身障害者の教養の向上に関する事業及びスポーツレクリエーション事業の実施 ・心身障害者の療育及び生活相談等に関すること 	午前9時～午後9時 (但し日曜日は午後5時)	月曜日 祝日の翌日 12月29日～1月3日
<児童発達支援センター たじかの園> (06) 6423-3289 [FAX] (06) 6423-3244	<ul style="list-style-type: none"> ・肢体不自由児の機能訓練に関すること ・肢体不自由児の保育指導に関すること ・肢体不自由児の給食、栄養指導に関すること ・相談支援に関すること 	午前9時～午後5時	土曜日 ・日曜日 祝日 振替休日 12月29日～1月3日
<立花体育館> (06) 6423-5550	<ul style="list-style-type: none"> ・各種スポーツ教室の開催 ・フロアの団体利用及び一般利用 	午前9時～午後9時 (但し日曜日・祝日は午後5時15分)	月曜日 12月29日～1月3日
<兵庫県西宮こども家庭センター尼崎駐在> (06) 6423-0801 [FAX] (06) 6429-3665	<ul style="list-style-type: none"> ・心身障害児についての相談、調査、判定、指導措置に関すること 	午前9時～午後5時45分 (相談は午前9時～午後5時)	土曜日 ・日曜日 祝日 振替休日 12月29日～1月3日

教育・障害福祉センター

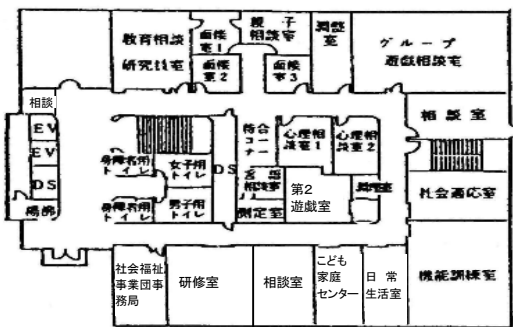
地下1階平面図



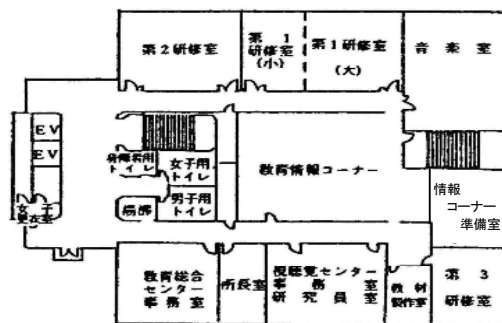
1階平面図



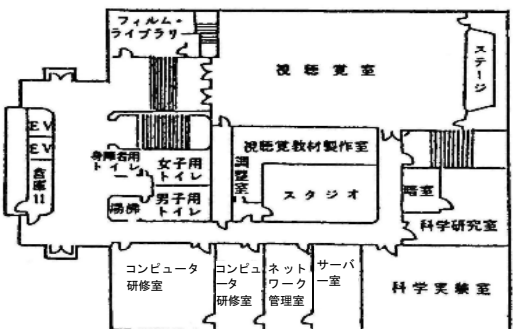
2階平面図



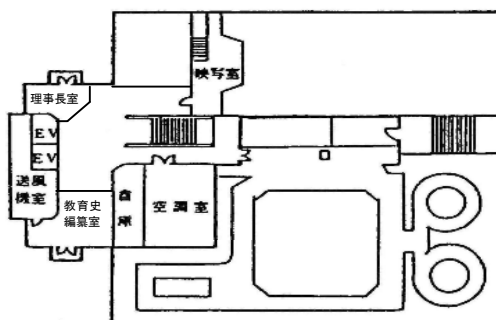
3階平面図



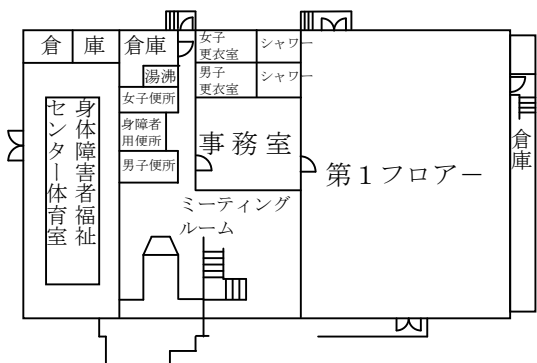
4階平面図



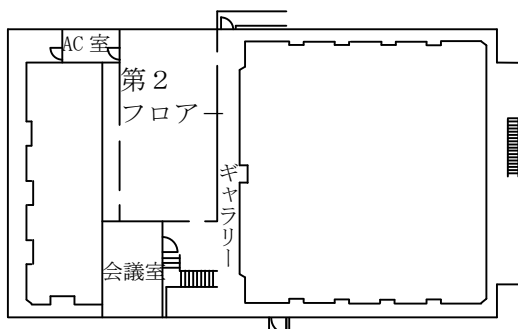
5階平面図



立花体育館 1階平面図



2階平面図



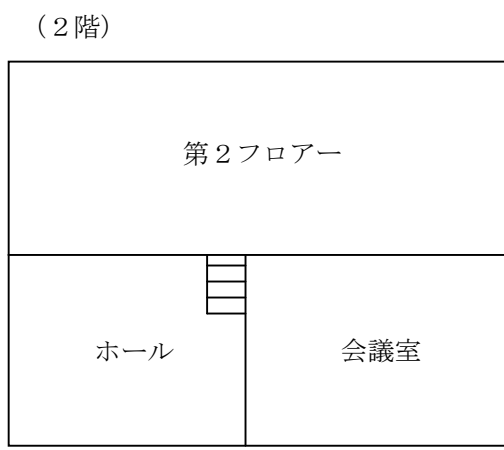
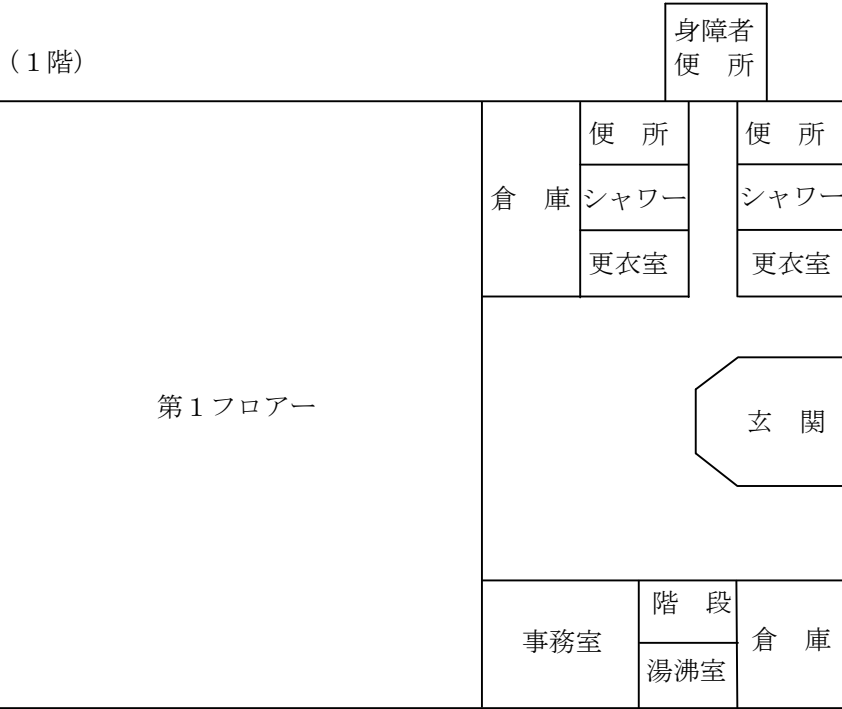
武庫体育館

TEL:6431-2507

武庫之荘8-17-5

市民の間に広くスポーツについての理解と関心を深め、積極的にスポーツをする意欲を高揚させるとともに、健康づくりの積極的な推進とスポーツの振興を図る。

○規模	敷地面積	2,938.86㎡	○増築年月日	平成4年4月1日	
	建築面積	1,035.43㎡		○建設費	178,144千円
	建築延面積	1,325.13㎡			○設備
○構造	鉄筋コンクリート造2階建			○収容人員 (会議室)	
○着工年月日	昭和51年2月24日				
○しゅん工年月日	昭和51年8月21日				

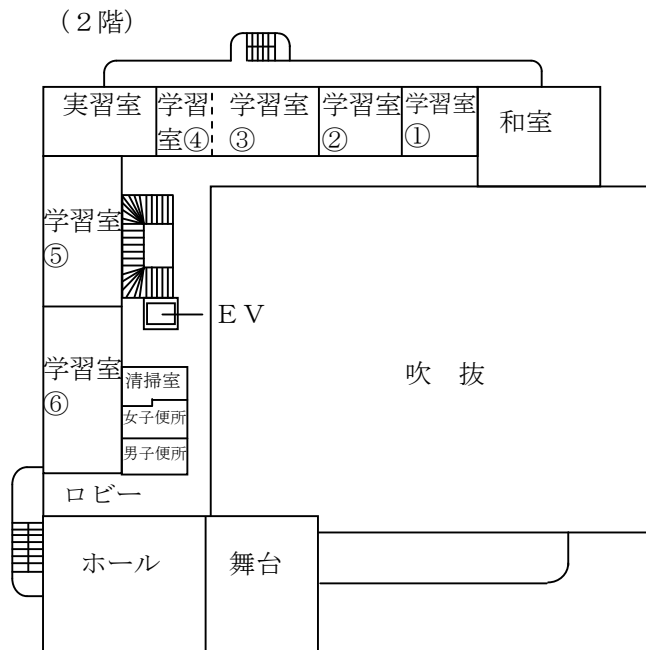
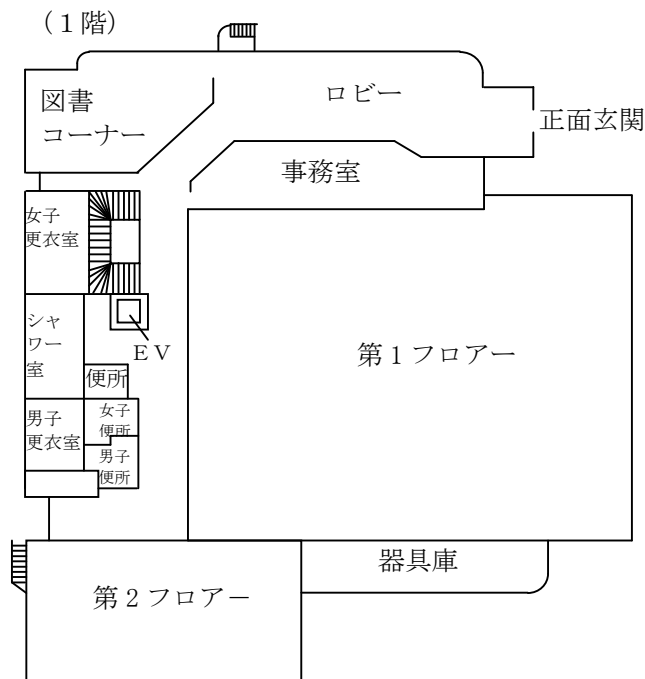


園田体育館・園田公民館

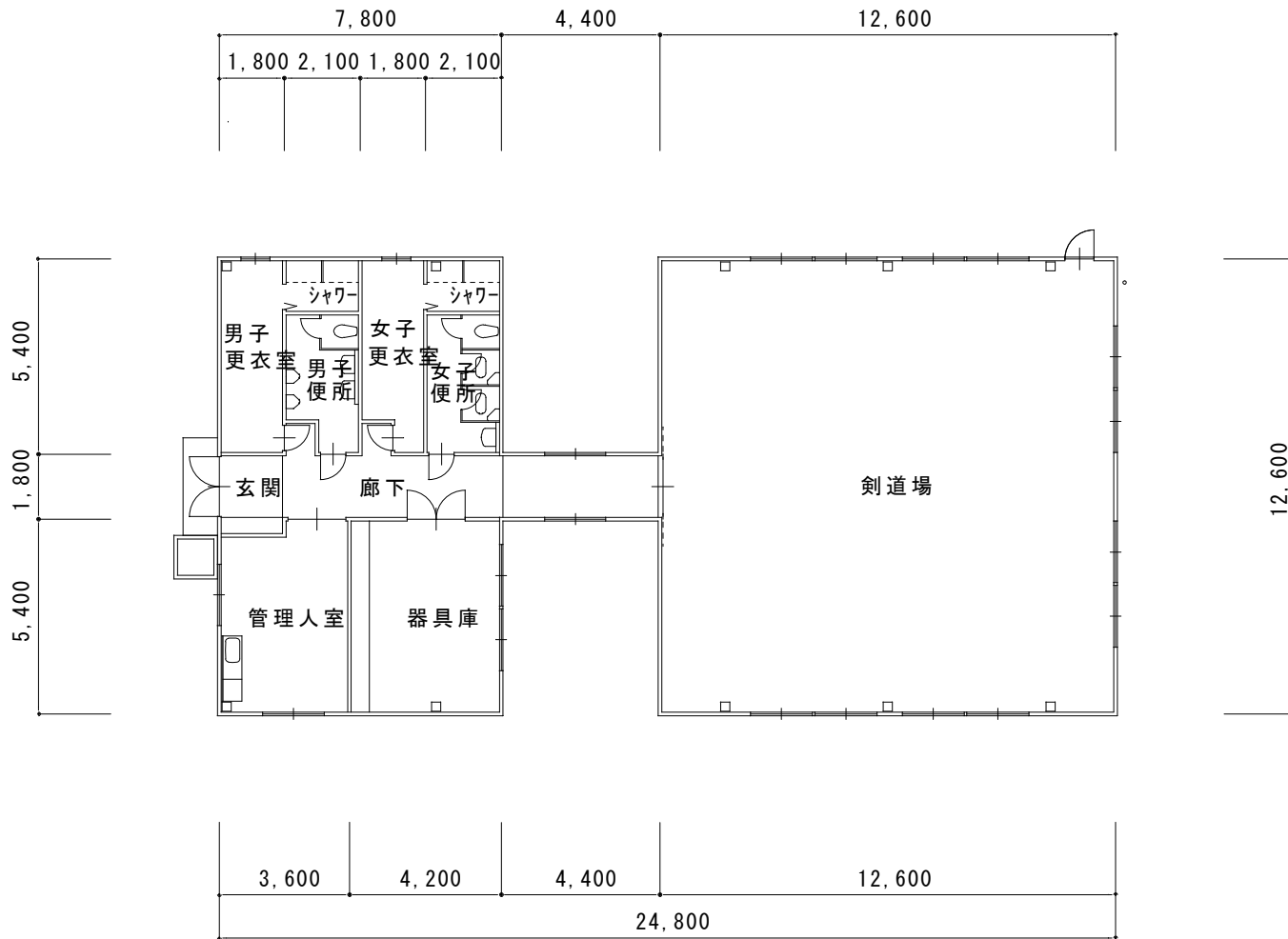
(体育館 Tel:6492-5286)(公民館 Tel:6491-5496) 食満2-1-1

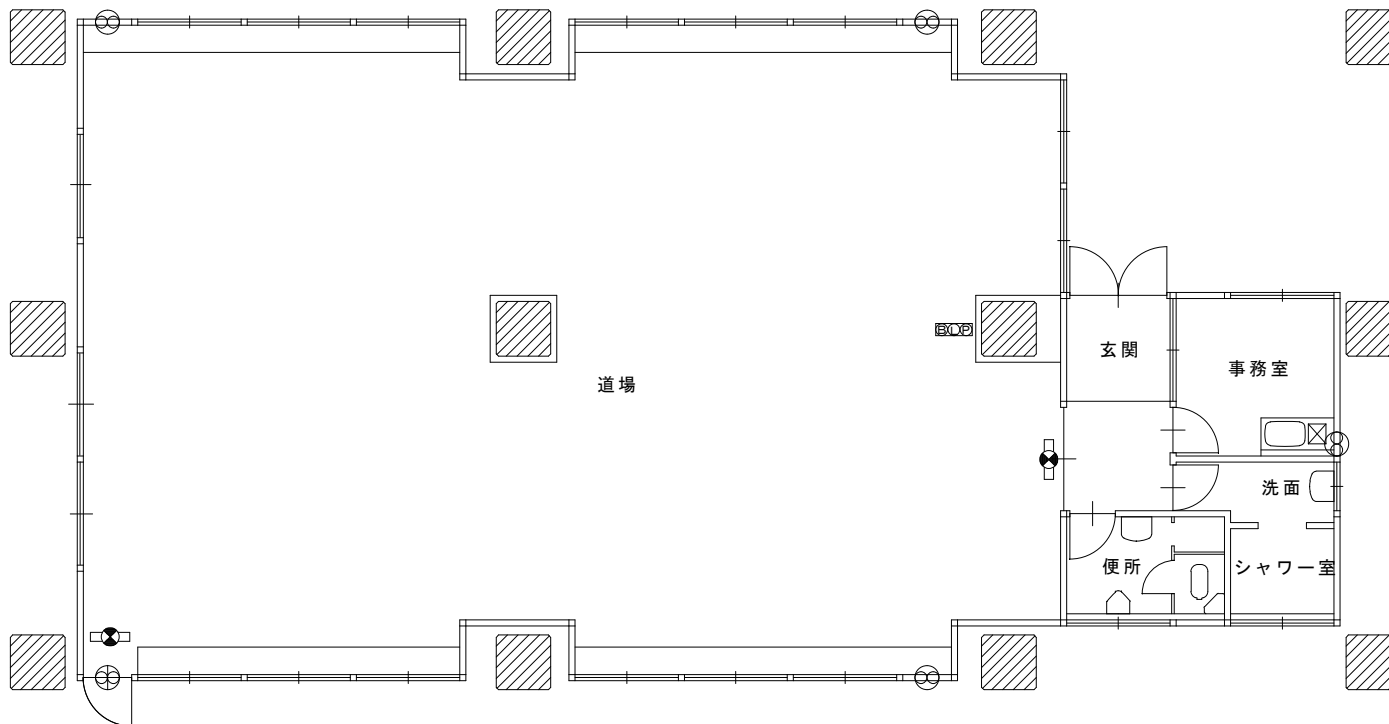
市民の間に広くスポーツについての理解と関心を深め、積極的にスポーツをする意欲を高揚させるとともに、健康づくりの積極的な推進とスポーツの振興を図る。地域住民を対象に、実生活に即した教育や学術文化に関する各種の事業を行い、生活文化の振興と社会福祉の増進を図っている。

○規模	敷地面積	3, 565.07㎡	○着工年月日	昭和63年 9月29日			
		建築面積		1, 931.68㎡	○しゅん工年月日	平成 元年10月 9日	
				建築延面積		2, 955.53㎡	○建設費
	園田体育館	1, 428.29㎡		○設備		第1・第2フロアー、事務室、図書コーナー、ロビー、ホール、実習室、学習室6室、和室、電気室、空調機室	
		園田公民館					
○構造	鉄筋コンクリート造3階建						



建築





施設NO	1 2 4	棟NO	1 3 6	園田青少年体育道場	1階平面図	図面NO	1
------	-------	-----	-------	-----------	-------	------	---



凡例

- | | |
|---------------|----------------|
| ■ 衛生施設 | ● 保育所・障害児施設 |
| ● 産業振興施設 | ● 幼稚園 |
| ● 庁舎等施設・事務所 | ● 小学校 |
| ◆ 教育系研修施設 | ● 中学校 |
| ◎ 社会教育施設 | ■ 高等学校 |
| ★ 障害者施設 | ★ 青少年施設 |
| ★ 市営住宅等施設 | ★ 児童ホーム・こどもクラブ |
| ■ 高齢者施設 | ◎ その他保育施設 |
| ◆ 消防施設 | ■ 体育施設 |
| ◆ その他消防施設 | ● 集会系施設 |
| ◆ その他医療保健福祉施設 | ◆ 公園施設 |