

図書館 (中央図書館・北図書館)

【開館日・開館時間】

・平日(火曜日～土曜日) / 9:00～20:00

・日曜日・祝日 / 9:00～17:15

貸出時間 / 閉館の15分前まで

休館日 / 月曜日(祝日と重なる場合は直後の平日)

・年末年始(12月29日～1月3日)

・館内整理日(毎月最後の木曜日(3・7・8・12月は除く))

※この日が休日に当たるときは、その翌日。

・特別整理期間(年1度・2週間前後)

図書館

コアラくらぶ(中央図書館)・あかちゃんひろば(北図書館)

0～3歳までの赤ちゃんと保護者のためのおはなし会。絵本の読み聞かせや手遊びなどを一緒に楽しみましょう。

👤: 乳幼児及びその保護者

🕒: 中央図書館 第2・4水曜日

北図書館 第1・3水曜日

📍: 中央図書館 2階おはなしのへや

北図書館 1階おはなし室

📄: なし(状況により入場制限あり)

💰: 無料

☎: 中央図書館

TEL 6481-5244/FAX 6481-2142

北図書館

TEL 6438-7322/FAX 6438-7344



図書館

絵本作りにチャレンジ

絵本ができる過程を知って、自分だけのミニ絵本を作ってみませんか？

👤: 小学3年生以上(大人も可)

🕒: 10月31日(土) 14:00～15:30

📍: 北図書館 3F集会室

📄: 20人

💰: 無料

要申込(10月8日(木)から受付開始)

☎: 北図書館

TEL 6438-7322

FAX 6438-7344

図書館

冬休み・春休み子ども映画会

冬休みと春休みに、子ども向けのアニメ作品を上映します。

👤: 幼児～小学生とその保護者

🕒: 冬休み・春休みの水曜日(予定)

📍: 中央図書館 1階セミナー室

📄: 24人

💰: 無料 要申込

☎: 中央図書館

TEL 6481-5244

FAX 6481-2142

図書館

おはなしの会

おはなしの世界へようこそ！対象年齢別に時間を設けて、絵本の読み聞かせなどを楽しみます。

👤: 乳幼児及びその保護者、小学生

🕒: 毎週土曜日

📍: 中央図書館 2階おはなしのへや

北図書館 1階おはなし室

📄: なし(状況により入場制限あり) ¥: 無料

☎: 中央図書館

TEL 6481-5244/FAX 6481-2142

北図書館

TEL 6438-7322/FAX 6438-7344

図書館

朗読の会

対面朗読ボランティアによる朗読会。生の朗読はすばらしいので、ぜひお気軽にご参加ください。

👤: どなたでも

🕒: 中央図書館 毎月第1火曜日

北図書館 毎月第3水曜日

📍: 中央図書館 1階セミナー室

北図書館 3階集会室

📄: なし(状況により入場制限あり) ¥: 無料

☎: 中央図書館

TEL 6481-5244/FAX 6481-2142

北図書館

TEL 6438-7322/FAX 6438-7344

図書館

ビブリオバトル尼崎

5分間で本を紹介しあい、読みたくさせたら優勝！大好評の知的書評合戦。発表希望者は事前申込が必要です。

👤: どなたでも

🕒: ①10月10日(土)

②1月(予定)

📍: ①尼崎城址公園

②中央図書館

📄: なし(状況により入場制限あり)

💰: 無料

☎: 中央図書館

TEL 6481-5244

FAX 6481-2142



図書館

図書館

図書館の裏側のぞき見ツアー

図書館の中を探検してみましょう！ふだんは入れない場所にもご案内します。

👤: 小学生とその保護者

🕒: 11月3日(祝)

①10:00～ ②11:00～

📍: 北図書館

📄: 親子8組

💰: 無料 要申込

(10月15日(木)から受付開始)

☎: 北図書館

TEL 6438-7322

FAX 6438-7344



図書館

闇鍋

冒頭の3行だけをヒントに、書名が隠された本を選んでいただきます。思いがけない本との出逢いがあるかも！

👤: どなたでも

🕒: 12月(予定)

📍: 中央図書館

📄: なし

💰: 無料

☎: 中央図書館

TEL 6481-5244

FAX 6481-2142



図書館

図書館福袋

様々なテーマでセレクトした3冊を書名の見えない状態で貸出します。中身は包みを開けてからの楽しみ。

👤: どなたでも

🕒: 1月5日(火)～6日(水)

📍: 北図書館

📄: 各日先着30袋

💰: 無料

☎: 北図書館

TEL 6438-7322

FAX 6438-7344



歴史博物館

10月10日(土)にリニューアルオープンした歴史博物館では、原始・古代から近・現代までの尼崎の歴史を紹介する展示のほか、文化財保護に関する事務を行います。また、尼崎の歴史に関する史料の閲覧もできます。

開館時間 9:00～17:00まで(入館は16:30まで)
休館日 月曜日(祝日と重なる場合は直後の平日)
年末年始(12月29日～1月3日)

『尼崎市史』を読む会

『たどる調べる尼崎の歴史』を、講師が内容解説を行いながら読み上げます。トピックごとに、わかりやすく尼崎の歴史を学ぶことができます！

👤:どなたでも
🕒:第1木曜日 18:00～19:30(11月から再開)
📍:中央図書館セミナー室
👤:27人
💲:資料コピー代実費
🗨️:歴史博物館 史料担当
TEL 6482-5246
FAX 6489-9800

学習参考展「尼崎のむかしの暮らし」(仮)

むかしの暮らしやものづくりに関する学習参考展を開催します。小学校3年生の社会科学学習にも利用できます。

👤:どなたでも
🕒:1月9日(土)～3月28日(日)
📍:歴史博物館3階 企画展示室・展示学習室
👤:なし
💲:無料
🗨️:歴史博物館 文化財担当
TEL 6489-9801
FAX 6489-9800

『尼崎市史』を読む会in北図書館

『図説尼崎の歴史』を、講師が内容解説を行いながら読み上げます。トピックごとに、わかりやすく尼崎の歴史を学ぶことができます！

👤:どなたでも
🕒:第3金曜日 18:00～19:30
📍:北図書館 3階集会室
👤:22人
💲:資料コピー代実費
🗨️:歴史博物館 史料担当
TEL 6482-5246
FAX 6489-9800

尼崎の近世古文書を楽しむ会

身近な地域の古文書を読み解こう！くずし字解読を楽しく学ぶことのできる自主グループです。

👤:どなたでも
🕒:第1第3金曜コース/第2第4金曜コース
各コース13:30～15:30
📍:歴史博物館
👤:各コース12人
💲:資料コピー代実費 要申込
🗨️:歴史博物館 史料担当
TEL 6482-5246
FAX 6489-9800

学習ガイドボランティア募集

歴史体験ボランティアと協力して、小学生などの学習をサポートするボランティアを募集します。

👤:18歳以上(高校生不可)
🕒:未定
📍:歴史博物館
👤:10人程度
💲:無料 要申込
🗨️:歴史博物館 文化財担当
TEL 6489-9801
FAX 6489-9800

水曜歴史講座

学芸員が尼崎の歴史や文化財について解説します。

👤:どなたでも
🕒:毎月第2水曜日 午後
📍:歴史博物館 講座室
👤:50人程度
💲:無料 要申込
🗨️:歴史博物館 文化財担当
TEL 6489-9801
FAX 6489-9800

田能資料館

田能資料館は、今から約50年前、市民が中心となった田能遺跡の保存運動によって開館した資料館です。遺跡は国の史跡に指定され、史跡公園として整備されました。屋外には竪穴住居や平地住居、高床倉庫を復元し、展示棟では、碧玉製の首飾りや白銅製の腕輪など出土資料を展示しています。

開館時間 10:00～17:00まで(入館は16:30まで)
休館日 月曜日(祝日と重なる場合は直後の平日)
年末年始(12月29日～1月3日)

田能資料館開館50周年記念特別展 「田能遺跡の弥生人—田能家の人々—」

当館は開館50周年を迎えます！弥生人と墓にスポットをあて、田能遺跡とその周辺の弥生時代の遺跡を紹介します。

👤:どなたでも
🕒:11月3日(火)～12月20日(日)
10:00～17:00(入館は16:30まで)
📍:田能資料館
👤:なし
💲:無料
🗨️:田能資料館
TEL 6492-1777
FAX 6492-1777



「田能遺跡サポーター倶楽部」 ボランティア募集

田能資料館では、いっしょに活動していただけるボランティアを募集しています。あなたの得意なことを活かしてみませんか？SNSで田能遺跡を盛り上げる「サポーター」も募集中！

👤:18才以上(高校生不可)
🕒:通年
📍:田能資料館
👤:なし
💲:無料 要申込
🗨️:田能資料館
TEL 6492-1777
FAX 6492-1777



田能資料館 ▲
公式ツイッター



田能遺跡サポーター倶楽部
ボランティア
大募集！

田能資料館では、さまざまな事業をいっしょに活動していただけるボランティアを募集しています。あなたの得意なことを活かしてみませんか？SNSで田能遺跡を盛り上げる「サポーター」も募集中！

詳細はお気軽に職員にお尋ねください。
お電話でのお問い合わせもお待ちしております。

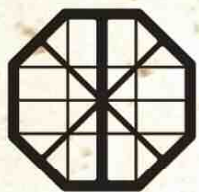
TEL:06-6492-1777

〒650-0192 兵庫県尼崎市立田能資料館

歴史博物館
田能資料館

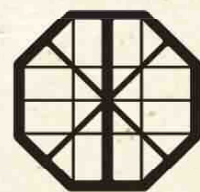


2020.10.10 土 ついに開館!



尼崎市立歴史博物館

AMAGASAKI CITY MUSEUM OF HISTORY



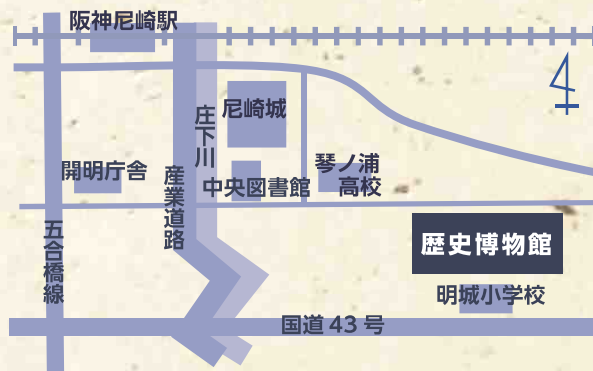
ご来館の皆さまへお願い

新型コロナウイルス感染拡大防止のために、以下のとおりご協力をお願いします。

- *風邪の症状のある方、体調に不安のある方は、入館をお控えください。
- *入館時は、必ずマスクをご着用ください。
- *入館時の連絡先提供にご協力ください。
- *入館時の検温で37.5℃以上の発熱が確認された場合は、入館をお断りします。
- *入館時には、必ず設置の消毒液で手指を消毒してください。
- *館内では、他の来館者と最低1m(できるだけ2m)の距離をあげ、静かにご観覧ください。
- *混雑具合により、入館を制限する場合があります。

当館の感染症対策

- ◆職員のマスク着用 ◆職員の健康管理、手洗い、手指消毒の徹底
- ◆消毒液の設置 ◆受付に飛沫防止シートを設置
- ◆館内清掃・消毒の強化 ◆館内換気の強化



尼崎市立歴史博物館

AMAGASAKI CITY MUSEUM OF HISTORY



〒660-0825 尼崎市南城内10番地の2
TEL 06-6489-9801 FAX 06-6489-9800
アクセス/阪神尼崎駅南口から南東へ徒歩約10分

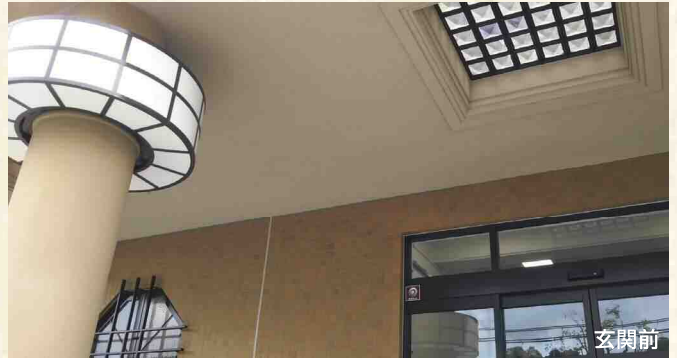
歴史博物館って、どんなところ？

建物は、昭和13(1938)年に尼崎市立高等女学校の校舎として建てられた歴史的建築物で、建設地は、尼崎城の本丸跡に当たります。



外観

市立尼崎高等学校、城内中学校、成良中学校の校舎として歩み、学校統合によりその役割を終えた後は、1階部分のみを文化財収蔵庫として活用してきましたが、平成30(2018)年度着工のリニューアル工事により、新たに歴史博物館として生まれかわりました。



玄関前

内装は全面的に改修しましたが、当初の色に戻した外壁や、玄関前の2本の丸柱、八角形窓などが、竣工当初の昭和の面影を伝えます。



常設展示室

2階の常設展示室では、原始・古代から近・現代までの尼崎の歴史を紹介し、3階の企画展示室では、特定のテーマに基づく特別展や企画展を開催します。

また、3階の地域研究史料室(あまがさきアーカイブズ)では、これまで地域研究史料館が担ってきた公文書館機能を引き継ぎ、歴史的公文書等の閲覧やレファレンスサービスを行います。



ガイダンス室

また、歴史博物館では、ボランティア活動をさらに発展させ、市民と共にあゆむ博物館を目指すとともに、子どもたちに地域の歴史や博物館への関心を持ってもらえるよう、学校教育と積極的に連携し、子どもたちの初めての博物館体験を大切にしたい運営を行います。

生まれ変わった歴史博物館へ、ぜひお立ち寄りください！

開館記念展

尼崎藩主三代の軌跡

戸田氏 青山氏 松平氏 尼崎藩主三代の軌跡をたどる

2020.10.10 土 ▶ 11.29 日

開館時間／午前9時から午後5時まで(入館は午後4時30分まで)

休館日／月曜日(祝日と重なる場合は直後の平日)

会場／尼崎市立歴史博物館 3階 企画展示室・展示学習室

主催／尼崎市教育委員会

入館無料

覚岸院様御召御具足(大垣市教育委員会所蔵)▶

特集②