

⚡ 아 마 가 사 키 시 방 재 북 보 존 판



피난에 대해 생각해 봅시다

- | | |
|----------------------------|------------------------|
| 1. 기본적인 피난의 흐름 | 5. 피난 시 주의사항 |
| 2. 피난정보에 대해서 | 6. 재해 시 정보 입수 방법 |
| 3. 홍수예보 와 쓰나미(해일)의 경보, 주의보 | 7. 여러분들의 피난 장소, 피난의 신호 |
| 4. 피난 방법 과 피난 장소에 대해서 | |

평소부터 대비합시다

- | | |
|---------------------------------------|----------------------|
| 1. 평소의 대비 | 3. 재해 피난 카드 (자신의 정보) |
| 2. 피난행동을 필요하신 지원자
(避難行動要支援者) 에게 도움 | 4. 재해 시의 긴급 연락처 |

처음으로

동일본 대지진이나 구마모토 지진 홋카이도 이부리동부지진 등 근래 전국각지에서 대규모 지진이 발생하여 지진 쓰나미로 인해 막대한 피해를 초래합니다.

또 난카이 해구 지진은 30년 이내에 70~80%의 확률로 발생하기를 예측되고 있습니다.

한편 태풍이나 호우로 인해 하천범람 등 피해도 잇달아 발생하여 2018년 7월 호우에는 200명 이상 사람들의 생명을 빼앗는 등 피해가 막대화되어 있으며 아마가사키 시에 있어서도 언제 대규모 재해가 발생한다고 해도 이상하지 않는 상황입니다.

본지에서는 재해 시 피난의 방법이나 타이밍, 정보의 취득수단이라는 피난행동에 필요한 정보를 게재되고 있습니다, 평소부터 활용하시고 만일의 경우 신속히 올바른 피난행동을 하시기를 바랍니다.

아마가사키시장 이나무라 가즈미

피난의 주체(자조, 협조, 공조의 역할)

방재의 대처는 「자조」「협조」「공조」가 있으며 이것들이 효과적으로 기능하는 것으로 피해를 막을수 있습니다

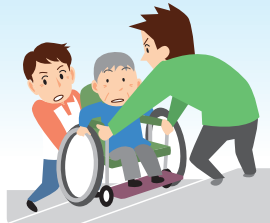
자조

- 자신이나 자신의 가족들의 생명을 지킨다
- 평소부터 안전대책을 실시한다



협조

- 지역에어 서로 돕는다
- 지역의 방재훈련을 실시한다



공조

- 피난장소를 지정한다
- 방재에 관한 계획을 세운다



피해 후에는 행정이나 모두가 피해자들을 신속히 지원하기가 어려울 때는 「자조」「협조」「공조」의 대처는 아주 중요한 역할을 합니다

MEMO

1. 기본적인 피난의 흐름

지진,쓰나미(해일) 발생 시

지진발생

지진발생



발생 후

행동 신변 안전을 확보한다 (낮은 자세로 머리를 부딪치지 않게 몸을 지키고 움직이지 않는다)



약3분

확인 TV나 라디오 등 쓰나미, 큰 쓰나미 경보의 유무를 확인한다



쓰나미, 큰 쓰나미경보의 발표있음

쓰나미 걱정하기 필요없음

행동
수평피난 (기본)

하천이나 바다에서 멀리 떨어져 쓰나미침수가정구역 이외에 걸어가서 이동한다
(자동차로 이동하지 마십시오)



행동
수직피난 (긴급시)

쓰나미 등 임시 피난장소나 근처에 있는 안전한 건물 3층이상에 피난한다



행동
필요에 따라 지정된 피난장소 등 피난한다 또 계속해서 정보 수집도 애쓴다

대규모 화재 발생

행동
대화재피난장소 (지진,대화재) 에 피난한다

약 117 분
S
5, 6시간

※낭카이해구대지진 같은 경우

쓰나미 도달 경보가 해제될때 까지 계속 피난한다

※낭카이해구대지진 같은 경우 지진발생 후 약117분 도달 !

MEMO

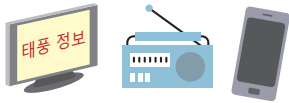
1. 기본적인 피난의 흐름

태풍 호우 시



확인

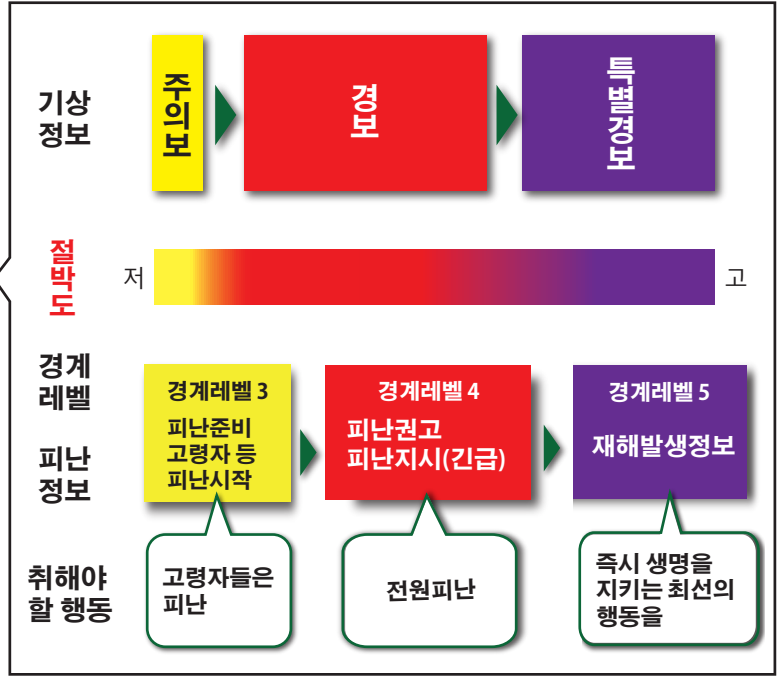
TV 나 라디오 등으로 정보를 수집한다



판단

수집해 놓은 정보로 피난의 타이밍을 정해서 안전한 장소에 피난을 시작한다

정보의 종류와 대응해야 할 행동



행동 퇴거피난

재해가 발생하기 전에 위험한 영역에서 떠나서 지정된 피난장소 등 안전한 장소에 피난한다



판단

노약자·장애자

행동 퇴거피난 옥내안전확보

쓰나미 등 일시피난장소나 인근의 안전한 건물에 피난한다
만일 어려운 경우 지금 있는 건물보다 안전한 실내에 이동한다



MEMO

2.피난정보에 대해

재해의 두려움이 있을 경우 기상청 및 시가 경계레벨 및 피난정보등을 발표,발령합니다.

피난정보 등은 실내메가폰이나 홍보용 차량,아마가사키 시 방재네트 긴급속보메일 등을 통해서 시민 여러분들에게 전달합니다 피난정보가 발령되기 전에도 자주적으로 판단하고 피난을 빠르게 유념합니다.

경계레벨 1	경계레벨 2	경계레벨 3	경계레벨 4	경계레벨 5
초기주의 (몇일안에 기상경보 가능성이 있음)	기상주의보	피난준비,고령자들 등 피난시작	피난권고 피난지시 (긴급)	재해발생정보
		고령자 등은 피난 (피난 시 시간을 필요하신 분들과 그 지원자들은 피난)	신속히 전원피난 피난지시 (긴급) 는 여러번 피난을 촉구하는 경우에 발령	즉시 생명을 지키는 최선의 행동을 이미 재해 발생하는 상황
기상청 발표		시가 발령		

재해발생위험도 『크다(大)』

피난판단에 이어질 정보에 대해

기상청은 호우나 지진 쓰나미,고조 등으로 인해 중요한 재해가 일어날 가능성이 있을 때 경보를발표하여 경계를 호소합니다, 게다가 경보의 발표기준을 초월할 호우나 큰 쓰나미 등 예상되어 중요한 재해가 일어날 두려움이 뚜렷하게 높아지는 경우 「특별경보」를 발표하고 최대급 경계를 호소합니다,

「특별경보」가 발표된 대표적인 사례

2016년 규슈 구마모토 지진
2016년 태풍제18호 (오키나와 현의태풍)
2017년 7월 규슈 북부 호우
2018년 7월 호우

특별경보가 발표된 경우 지금까지
경험해 본 적이 없는 중요한 위험이
절박한

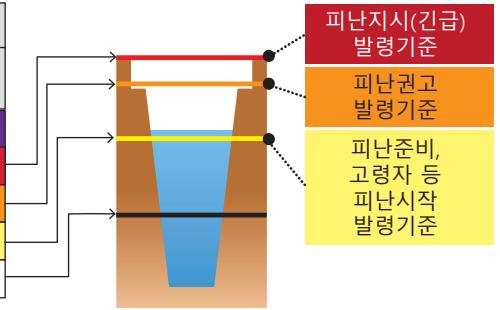
이상한 상황이 있습니다, 신속히
피난해 주십시오,

MEMO

3.홍수예보와 쓰나미경보,주의보

하천의 증수나 범람 등에 대해 수방활동의 판단이나 주민의 피난행동의 참고가 되도록 기상청은 나라, 현과 공동으로 지정한 하천에 대해 구간을 정해 두고 수위를 가리키는 홍수예보를 발표합니다. 무코가와,이나가와 수위나 홍수예보 등* (하천의 방재정보)로 확인할수 있습니다.

홍수예보	수위	무코가와		이나가와
		코우부바시 관측소	오조네 관측소	오오베 관측소
범람발생정보	—	—		
—	제방천 단고등	6.1 m	7.5 m	6.6 m
범람위험정보	범람위험수위	5.2 m	6.3 m	4.0 m
범람경계정보	피난판단수위	4.1 m	4.7 m	3.4 m
범람주의정보	범람주의수위	3.2 m	4.0 m	2.5 m



※ 하천의 방재정보 <https://www.river.go.jp/>

쓰나미경보,주의보

난카이 해구 대지진이 발생한다면 아마가사카시에서는 약117분후에* 쓰나미의 제일파가 도달하고 최고쓰나미수위가 4미터 될 것이라고 예상되고 있습니다. 쓰나미주의보의 해제 등 안전이 확인할수 있을 때까지는 피난장소등에 머물러야 됩니다.

※ 2013년12월 효고현 (난카이 해구 대지진 쓰나미침수상정에 대해) 발령)

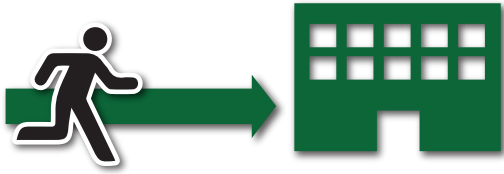
	예상되는 쓰나미 높이		취해야 할 행동
	수치 발표	거대 지진 경우의 발표	
큰 쓰나미경보 (발령:0차)	10m초과 (10m < 높이)	거대	연안부나 강가에 계시는 분은 더 높은 지역을 향해서 즉시 피난하십시오 쓰나미는 몇번도 덮쳐 오니까 쓰나미경보가 해제될때까지 안전한 장소에서 떠나지 마십시오
	10m(5m < 높이 < 10m)		
	5m(3m < 높이 < 5m)		
쓰나미경보	3m(1m < 높이 < 3m)	높음	여기서라면 안심할 것 같다고 방심하지 말고 최선을 다 하여 더 높은 장소를 향해 피난하십시오
쓰나미주의보	1m(0, 2m < 높이 < 1m)	—	바다 안에 계시는 분은 즉시 바다에서 올라와서 바닷가에서 떠나야 합니다 쓰나미 경보가 해제될때까지 바다 안으로 들어가거나 바닷가에 다가오지 마십시오

MEMO

4. 피난방법 과 피난장소에 대해

피난행동에는 ▶바다나 하천에서 더 멀리 이동 하는 (수평피난) ▶쓰나미등 임시 피난장소나 인근의 안전한 장소에 이동하는 (수직피난) ▶자택 등 지금 있는 건물안의 2층이상 등 더 안전한 실내에 이동하는 실내안전확보 의 3종류가 있습니다 (수평피난) 이 오히려 생명을 위협을 미칠수도 있다 라는 자신의 판단은 수직피난이나 실내안전확보라는 행동을 선택합니다.

수평 피난



수직피난 · 실내안전확보



피난장소의 종류와 역할

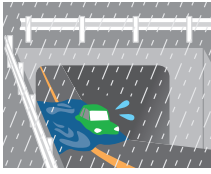
재해의 종류나 상황에 따라 피난하는 장소가 다릅니다 피난장소의 다름을 이해하고 가장 가까운 지정된 피난장소나 쓰나미등 임시 피난장소를 확인해 둡시다.

<p>쓰나미 등 임시 피난장소</p> <p>쓰나미나 홍수가 발생한 경우나 발생의 두려움이 있을 경우 임시 피난할수 있는 장소입니다 피난정보가 발령된 때 피난이 가능합니다</p>	<p>지정된 피난 장소</p> <p>재해로 인해 거주를 잃어버린 경우나 재해발생 후 재해의 위험성이 없어질때 까지 피난하는 장소입니다</p>
<p>대화재 피난장소</p> <p>지진이나 지진에 따른 대규모 화재 시에 피난하는 장소입니다</p>	<p>복지피난장소</p> <p>재해 시 특별한 지원을 필요하신분들을 받아들이는 장소입니다</p>

MEMO

5. 피난시의 주의사항

도보로 피난 **지진,쓰나미** **호우,홍수,고조**



자동차로 이동하실 때는
차가 막히거나
도로침수로 인해
움직이지 못하고
위험합니다

지역에서 서로 돕고 **지진,쓰나미** **호우,홍수,고조** 협력하면서 피난



노약자들을 지역에서
서로 돕고 협력하면서
피난합시다

넓고 안전한 **지진,쓰나미** **호우,홍수,고조** 경로



좁은 길 담가 강가
지하도 제방 등
위험합니다
피난 시 발길을 주의
하십시오

하천 수로에 **지진,쓰나미** **호우,홍수,고조** 다가오지 마십시오



하천의 붕괴나 쓰나미의
위험이 있으니 반드시
피난합시다

지하가에서 당장 **지진,쓰나미** **호우,홍수,고조** 나가야 한다



침수되면 수압으로 인해
문이 열지 못하는
가능성이 있습니다

피난하기가 늦은 **지진,쓰나미** **호우,홍수,고조** 경우는 높은 건물에 피난하십시오



자택 등 최상층(2층이상)
이나 근처에 있는 높은
장소에 피난합시다

독단적으로 행동하지 마십시오 **지진,쓰나미**



쓰나미는 몇번도 덮쳐
올 겁니다
경보의 해제가 발표될
때 끼지는 계속
피난합시다

조기 피난을 유념한다. **호우,홍수,고조**



기상정보나 피난정보를
잘 확인하고 빨리 퇴거
피난을 합시다

MEMO

6.재해 시의 정보 입수 방법

방재네트

▼등록제메일

등록해 놓으시면 재해 시 휴대폰이나 스마트폰으로 피난권고 등 아마가사키 시에서 피난정보를 얻을수 있습니다

amagasaki@bosai.net 또는 오른쪽에 있는 QR 코드로 어드레스(주소)를 읽고 자동답신하는 안내메일의 순서에 따라서 등록 가능합니다



▼스마트폰 어플리케이션

피난정보 입수 하는데다가 피난장소를 지도를 검색하는 것이 가능하거나, 스마트폰 음성읽기의 기능을 사용하고 수신받은 정보를 읽기가 가능합니다

Android



iOS



시 홈페이지	http://www.city.amagasaki.hyogo.jp/	
메가폰 홍보용 차량	강변 과 임해부를 중심으로 설치된 메가폰으로 방재정보를 알려 드립니다 홍보용 차량으로 긴급정보를 알려 드립니다	
TV 나 라디오	TV	리모콘 d버튼(NHK 나 sun TV 채널을 돌리기)으로 기상정보 나 시내 피난소정보 등 얻을수 있습니다
	라디오	커뮤니티 FM방송국 (FM아마가사키 (82.0MHZ))에서는 재해 시 도움이 되는 정보를 방송합니다
SNS	페이스북	https://www.Facebook.com/amagasaki.bosai
	라인	어카운트(계정) 아마가사키 시 /LINE ID :@amagasaki
	트위터	https://www.co m.ama-hajimail

※QR코드는 주식회사 denso wave의 상표등록입니다

MEMO

7. 여러분들의 피난소,피난의 신호

재해 발생이 높아진다면 침착하시고 신속히 피난행동을 할수 있도록 미리 피난 장소나 피난의 신호등 정해 둡시다

재해	쓰나미 (해일)	() 하천의범람
피난장소 <small>6페이지 및 해지(11면)를 참조</small>	예) A소학교	예) A소학교
피난의 신호 <small>4~5페이지를 참조</small>	예) 큰 쓰나미 경보 ,쓰나미 경보	예) ○○지점으로 수위가 넘치기 시작한다 또는. 피난관고
정보입수방법 <small>8페이지를 참조</small>	예) TV 메가폰 긴급속보메일	예) 아мага사키 방재네트,TV, 긴급속보메일

누구에게 말을 거시는 겁니까?누구와 함께 피난 하십니까?

피난 하실때 누구에게 말을 걸거나 누구랑 같이 피난할까 등을 정하시고 기록해 둡시다
 피난 도움이 필요하실 분은 누군가에 도움을 받을까 등 결정하십시오

누구 하고? (11페이지를참조)	연락처는?

MEMO

1. 평소의 대비

재해는 언제 일어날지 모릅니다,
평소의 대비가 중요합니다.

이 방재복을 활용하시고 가족들과
방재회의를 열고 마일의 경우 어떻게
행동해야 할지 상의해 둡시다.

또 한 손에 방재 복을 들고 실제로
피난장소까지 걸어다니면서
피난처에 위험한 장소가 없는지
확인해 봅시다.

가족들과 정해 둡시다

- 지진으로 쓰러지기 쉬운 가구 등 없는지 체크한다
- 주택에서 피난장소 까지 경로를 확인한다
- 피난할 때 역할 분담
- 가족들이 떨어져 있는 경우 연락방법의 확인
- 연락하기가 어려운 경우 약속 장소의 확인
- 아이만 집에서 기다릴 때는 어떻게 할까?



비축품, 비상반출품 (비축품은 자신의 힘으로 3일간 다 사용할수 있는 양으로 준비하십시오)

물, 식량 등

- 음료수
- 급수 탱크 · 급수봉지
- 알파화 쌀
- 통조림 · 즉석식품
- 휴대용 가스버너(가스통 포함)
- 허조리기
- 종이접시 · 종이컵 · 나무젓가락

생활용품

- 휴대 라디오(손으로 돌리는 라디오 등)
- 충전지(휴대전화용 등)
- 손전등
- LED랜턴
- 건전지
- 성냥 · 라이터
- 만능나이프
- 방재 두건 · 헬멧

- 비옷
- 목장갑
- 비닐봉지
- 안경 · 렌즈
- 아이마스크 · 귀마개

약·구급약 용품

- 상비약
- 구급세트
- 약수첩

위생용품

- 휴대용 화장실
- 티슈, 휴지
- 칫솔 양치질 · 휴대용 양치질
- 드라이샴푸
- 물티슈
- 생리용품
- 마스크

고령자 용품

- 보청기
- 위치
- 개호용품

유아용 용품

- 이유식 · 분유
- 젖병
- 기저귀 · 아기용 물티슈

의류, 방한구

- 담요 · 알루미늄 담요
- 속옷 · 갈아입을 속옷들
- 일회용 핫팩

귀중품 등

- 현금(잔돈 포함)
- 건강보험증
- 신분증명서

💡의 품목은 정전의 대비가 될 것입니다

라이프라인이 정지된다면 아мага사키 시에서 충전명소나 응급급수 등 정보를 유의하십시오

MEMO

2. 피난행동 요 지원자 에게 지원

피난행동 요 지원자 라고 하는 뜻은 고령자 나 장애자 언어장애자 등 핸디캡을 지는 분들입니다.

지역별로 서로 도우면서 재해 시의 정보제공이나 안부확인 피난유도 등 필요에 따라서 지원할 수 있도록 합시다.

■고령자 병자



- 고령자나 병자를 업고 안전한 장소에 피난한다
- 리어카 등 있으면 반응으로 활용한다
- 여러 사람들의 도움으로 대응한다

■시각 장애인 분



- 말을 걸고 정보를 전해 드린다
- 유도할 경우는 지팡이를 가지시는 분의 손대지 말고 시각장애인 분이 자신의 팔꿈치를 가볍게 가질수 있게 반 걸음 앞으로 천천히 걸어간다

■지체 장애인 분



- 계단으로는 2 인 이상의 도움이 필요하다 계단 올라갈 때는 앞쪽으로 향해 이동하고 내려 갈때는 뒤쪽으로 이동한다
- 도움을 해 주시는 분이 혼자라면 줄 같은 것을 쓰고 업고 피난한다

■청각 장애인 분



- 입으로 말할때는 청각 장애인 분이 알아 들수 있게 큰 소리로 명확하게 말한다
- 수화 필담 손짓 발짓 등 방법으로 정확한 정보를 저해 드린다

MEMO

3.재해피난카드(자신의 정보)



이 카드를 사용하시고
긴급 시 다른사람에게
자신의 신분을 전해
드릴수 있습니다.
자신의 정보를
기입하시고 평소부터
걸어다닙시다.

(복사 해 놓으시고 사용하십시오)

이름			
성별		혈액형	
생년월일			
주소			
전화번호			

의료나 간호 등 정보

단골 병원(의원)

주치의 이름 또는 과목명

병원 이름

전화번호

평소 이용하시는 간호등의 사업소

상담 직원들의 담당자 이름

사업소 이름

전화번호

내복약 등

예) 강압제(ARB등) 인슐린 주사

지병등 긴급 시 알아야 하는 것

예)인공투석(일주일에 3번), 휠체어 이동

지원자들의 연락처

이름	관계(자식, 지인 등)	전화번호

MEMO

4.재해 시의 긴급연락처

평 일 오전 8시30분 부터 오후 7시까지 토요일 · 일요일 · 축일 오전 9시 부터 오후5시까지	아마가사키 시 콜센터 문의내용에 따라서 응답하거나 담당 부서를 안내해 드립니다 전 화 번 호 06-6375-5639 F A X 번 호 06-6375-5625	
상기 이외의 일시	아마가사키 시청 야간전문번호 문의내용을 담당 부서에게 연락하기가 기본입니다 전 화 번 호 06-6489-6900	
담당부서에 직접 전화 거실 경우는 비해 등 상황에 따라서, 다음 부서에 연락해 주시기를 바랍니다 (재해 시에는 연결하기가 어려운 경우가 있으므로 미리 양해해 주십시오)		
비해 등의 내용	담당부서	전화번호
방재대책일반	재해대책과	06-6489-6165
부상	소방국	국번없음119
도로의 침수, 배수구의 막힘	도로 유지 담당	06-6422-5034
하천 수로가 넘쳐났는 경우	하항과	06-6489-6498
맨홀 뚜껑 비산, 튀어나오기 맨홀에서 넘쳐흘러 가는 물 하수의 가옥의 역류 등	하수도부건설과	06-6489-6562
쓰러진 나무(도로상)	도로유지담당	06-6422-5034
쓰러진 나무(공원이내)	공원유지과	06-6489-6531
라이프 라인		
라이프 라인의 문의하실 때는 사용량의 알림(검침표)에 기재된 [고객번호 (사용번호)]를 알려 주시면 원활한 것입니다.각 연락처 옆에 메모해 놓읍시다		
오사카 가스	0120-7-94817	수 고 정 보
(가스 누출전문)	0120-7-19424	
간사이전력	0800-777-3081	
공영기업국수도부	06-6375-0002	
(야간등)	06-6489-7400	

MEMO

발 행: 아마가사키 시 위기관리안전국 위기관리안전부 재해대책과 기획관리과
 우편번호 666-8501 효고현 아마가사키 시 히가시 나나마츠초 1-23-1

전화번호 : 06-6489-6165

FAX번호 : 06-6489-6166

발행년월 : 2019년 10월